



**විද්‍යා පශ්චාත් උපාධි  
ආයතනයේ  
වාර්ෂික වාර්තාව**

**සහ**

**ලිපුම්**

**2016**

පටුන	පිටුව
1. දැක්ම	3
2. මෙහෙවර	3
3. අධ්‍යක්ෂකගේ සමාලෝචන වාර්තාව	5
4. ආයතනයේ සම්පත් සහ ශිෂ්‍යයන්	8
5. දේශීය ශිෂ්‍යයන් (ඉගැන්වීම් මාධ්‍යය - ඉංග්‍රීසි)	9
6. විදේශීය ශිෂ්‍යයන්	11
7. අධ්‍යයන කාර්ය මණ්ඩලය (ආරාධිත)	11
8. අධ්‍යයන / අනධ්‍යයන කාර්ය මණ්ඩලය	13
9. පර්යේෂණ, නවෝත්පාදන හා ප්‍රකාශන	14
10. (අ) ප්‍රදානය කරන ලද දර්ශනශූර, දර්ශනපති, විද්‍යාපති උපාධි හා නිබන්ධන මාතෘකා	15
10. (ආ) වැඩමුළු, පුහුණු වැඩසටහන් සහ කෙටිකාලීන පාඨමාලා අදිය	24
11. ලබාගත් සම්මාන	27
12. නව පාඨමාලා	28
13. පුනරාවර්තන වියදම්	28
14. ප්‍රාග්ධන වියදම්	28
15. ව්‍යාපෘති - 2016 (දේශීය/ විදේශීය අධාර ලැබූ)	29
16. ව්‍යාපෘති වියදම් (දේශීය/ විදේශීය අධාර ලැබූ)	32
17. මූල්‍යමය ප්‍රගතිය (වියදම)	34
18. මූල්‍යමය ප්‍රගතිය (උත්පාදනය කරන ලද ආදායම්)	35
19 මූල්‍යමය කාර්යසාධනය පිළිබඳ විශ්ලේෂණය - 2016	35
20 2016 වසරේ නිම කළ යටිතල පහසුකම්	35
21. ශිෂ්‍ය සංඛ්‍යාලේඛණ (2007– 2016)	36
22. මූල්‍ය ප්‍රකාශය (2016)	37
23. විගණන වාර්තාව සහ පිළිතුරු (2016)	72

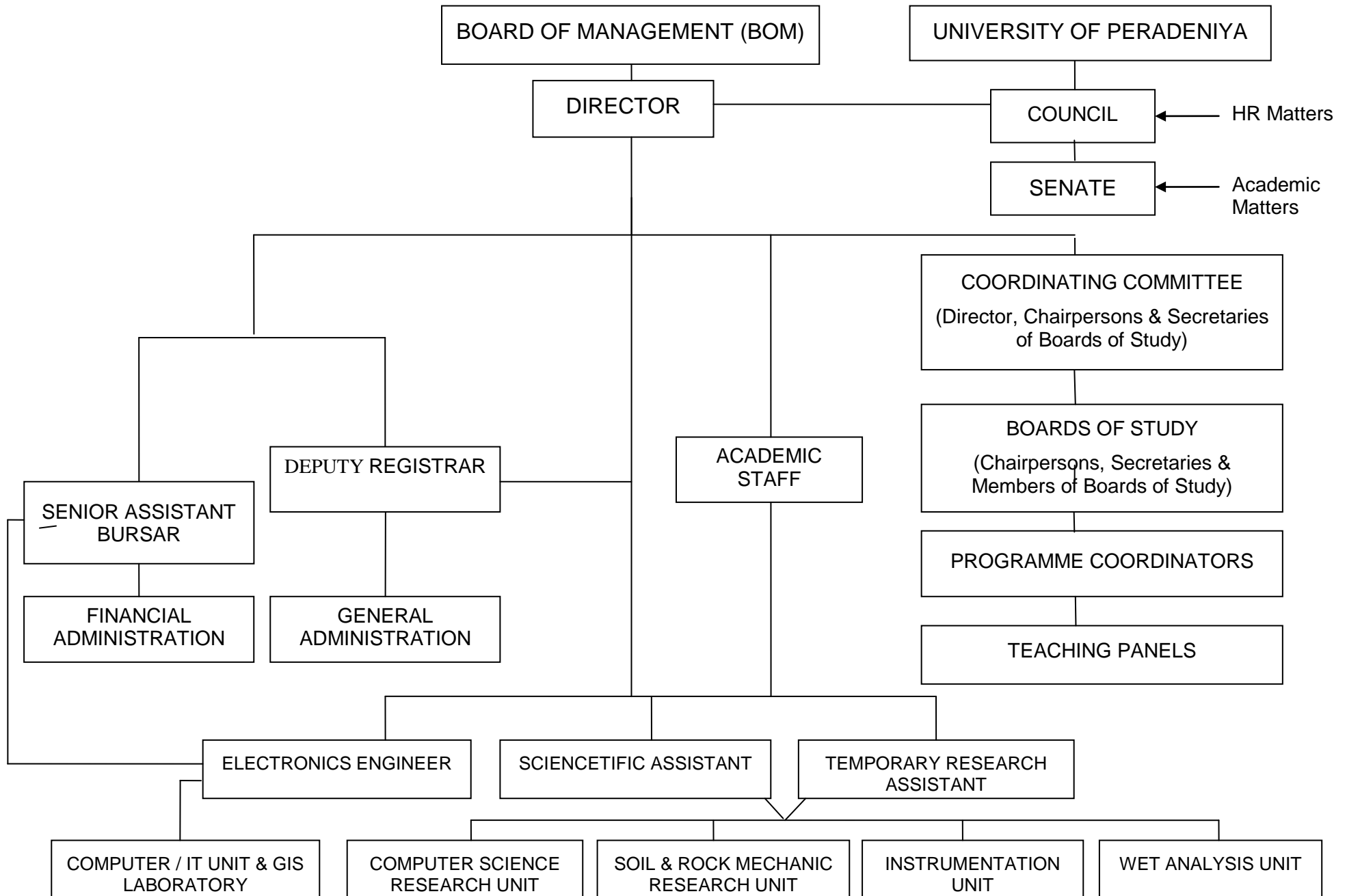
## 1. දැක්ම

"විද්‍යා පශ්චාත් උපාධි අධ්‍යාපන හා පර්යේෂණ සඳහා ජාත්‍යන්තර කීර්තියට පත් ආසියාවේ විශිෂ්ට ගණයේ මධ්‍යස්ථානයක් බවට පත්වීම"

## 2. මෙහෙවර

"සමාජය වශයෙන් සංවේදී වූත් සදාචාරාත්මක හා සුසංවර බවින් පිරිපුන් වූත් ආර්ථිකමය වශයෙන් සෞභාග්‍යමත් වූත් සහ විද්‍යා පශ්චාත් උපාධි මට්ටමේ අධ්‍යාපනය පර්යේෂණ මෙන්ම දැනුම ව්‍යාප්ත කිරීම යන කර්තව්‍යයන් කෙරෙහි කාර්යක්ෂමව කළමනාකරණය කරනු ලැබූ බුද්ධිමය වශයෙන් ප්‍රබෝධමත් හා වාද හේද රහිත වූත් අධ්‍යයන වටපිටාවක් සහිත දැනුම පාදක කොට ගත් සමාජයක් සංවර්ධනය කිරීම සඳහා දායක වීම"

# ORGANIZATIONAL & OPERATIVE STRUCTURE



### 3. අධ්‍යක්ෂකගේ සමාලෝචන වාර්තාව

විද්‍යා පශ්චාත් උපාධි ආයතනය ශ්‍රී ලංකාවේ පේරාදෙණිය විශ්වවිද්‍යාලයට අනුබද්ධව ඇති දැනට විද්‍යා ක්ෂේත්‍රයෙන් ශිෂ්‍යයන් 2000කට පමණ අධ්‍යාපන පහසුකම් සපයන ආයතනයකි. මෙම ආයතනය ශ්‍රී ලංකාවේ විද්‍යාත්මක ක්ෂේත්‍ර පසුබිම් වූ විද්‍යා අධ්‍යාපනය, පර්යේෂණ හා සංවර්ධනය යන අරමුණු පෙරදැරිව උසස් අධ්‍යාපන අමාත්‍යාංශයේ පනතක් මඟින් 1996 වසරේ දී ස්ථාපිත කරන ලද්දකි. විද්‍යා පශ්චාත් උපාධි ආයතනයේ මූලික අරමුණ වනුයේ උපාධි අධ්‍යයන අත්දැකීම් ඉහළ නංවමින් විවිධ විද්‍යාත්මක විශේෂ විෂය ක්ෂේත්‍රයන් පිළිබඳව පුහුණුව හා පර්යේෂණ කටයුතු ප්‍රවර්ධනය කිරීම හා පශ්චාත් උපාධි අධ්‍යයන කටයුතු සඳහා පහසුකම් සැලසීමයි.

විද්‍යා පශ්චාත් උපාධි ආයතනයේ ප්‍රධාන කාර්ය වනුයේ රජයේ හා පුද්ගලික අංශයේ ඉල්ලුම සපුරාලීමට අවශ්‍ය වන විද්‍යාපති, විද්‍යාගුරු, දර්ශනගුරු වැඩසටහන් හා පශ්චාත් උපාධි ඩිප්ලෝමා වැඩසටහන් පවත්වා ගෙන යාමයි. ආයතනයේ පර්යේෂණ කටයුතුවලින් බොහොමයක් පේරාදෙණිය විශ්වවිද්‍යාලයේ විද්‍යා පීඨය හා එක්ව කරගෙන යනු ලබයි. ඊට අමතරව ව්‍යුහගත හා කිසියම් විශේෂ කාර්යයකට සැකසූ කෙටි කාලීන පාඨමාලා හා වැඩමුළු ද නිතරම පාහේ කර ගෙන යනු ලැබේ. භූ විද්‍යාත්මක තොරතුරු පද්ධති හා භාවිතය, විද්‍යාත්මක රචනය, දත්ත හැසිරවීම සහ කළමනාකරණය යනාදිය මෙසේ පවත්වාගෙන යනු ලබන ජනප්‍රිය කෙටි කාලීන පාඨමාලාවලින් කිහිපයකි.

විද්‍යා පශ්චාත් උපාධි ආයතනයේ මෙම පාඨමාලා පේරාදෙණිය විශ්වවිද්‍යාලයේ විද්‍යා පීඨය සමඟ සමීප සබඳතාවකින් යුතුව අධ්‍යයන මණ්ඩල දහයක් යටතේ පවත්වා ගෙන යනු ලබයි. ඉගැන්වීම් කාර්යයේ නියුක්ත අධ්‍යයන මණ්ඩල සාමාජිකයින් පේරාදෙණිය විශ්වවිද්‍යාලයේ පීඨ නවයෙන් මෙන්ම වෙනත් විශ්වවිද්‍යාල, ආයතන හා කර්මාන්ත ක්ෂේත්‍රවලින් බඳවා ගෙන ඇත. දේශීය කර්මාන්ත ක්ෂේත්‍රයට හා රාජ්‍ය/පුද්ගලික අංශයේ ආයතන සඳහා උපදේශන සේවාවන් ද මෙම ආයතනය මඟින් ලබා දේ. ජාත්‍යන්තර ආයතන සමඟ අන්තර් සබඳතා පාඨමාලා හා සහයෝගීතා පර්යේෂණ වැඩ සටහන් ද ආරම්භ කොට ඇත. තවද, අනෙකුත් රටවල පර්යේෂණ ආයතනයන් හි අධ්‍යයන සහයෝගීතාව ඇතිව ජාත්‍යන්තර සම්මන්ත්‍රණ ද පවත්වා ඇත. ශ්‍රී ලංකාවේ විද්‍යා ක්ෂේත්‍රයෙහි සාර්ථකම පශ්චාත් උපාධි ආයතනය බවට පත්වෙමින් වසර 2020 වන විට විද්‍යා පශ්චාත් උපාධි ආයතනය එහි දැක්ම කරා ළඟා වීමට අපේක්ෂා කරයි.

#### විද්‍යා පශ්චාත් උපාධි ආයතනයේ රසායනාගාරවල වර්ධනය

විද්‍යා පශ්චාත් උපාධි ආයතනයේ ශිෂ්‍යයන් හට අවශ්‍ය වන පහසුකම් සැපයීම සඳහා ආයතනය සතුව රසායනාගාර රාශියක් ඇත. රසායනාගාරවල තත්ත්වය ඉහළ නැංවීම සඳහා අවශ්‍ය පියවර ගෙන ඇති අතර ඒ පිළිබඳ තොරතුරු පහත දැක් වේ.

- 1 උපකරණ සම්පාදක රසායනාගාර 1 - 2015 ජනවාරි 02 දින උපකරණ සම්පාදක රසායනාගාරය ශිෂ්‍යයන්ගේ ප්‍රයෝජනය සඳහා විවෘත කරනු ලැබීය. බොහොමයක් උපකරණ මේ වන විට රසායනාගාරයේ ගබඩා කර ඇත. (පරමාණු විච්ඡේදන ස්පෙක්ට්‍රො පොටෝ මීටරය, ගෑස් ක්‍රොමොටොග්‍රාපය, පොලරයිසින් මයික්‍රොස්කෝපය, විද්‍යුත් රසායනික විශ්ලේෂී උපකරණය ආදිය)
- 2 උපකරණ සම්පාදක රසායනාගාර 11

ජෛව රසායන විද්‍යා, ජෛව තාක්ෂණ හා අණුක ජීව විද්‍යාව යන ක්ෂේත්‍රවල මූලික වශයෙන් පර්යේෂණ කටයුතු ශක්තිමත් කිරීම සඳහා 2016 වසරේ අග භාගයේ දී මෙම රසායනාගාරය ආරම්භ කරන ලදී. වර්තමානය වන විට PCR විශ්ලේෂණ උපකරණයක්, කේන්ද්‍රාපසාරී උපකරණයක්, සොලවනයක් හා ස්පෙක්ට්‍රොපොටෝ මීටර්ස් කිහිපයක් රසායනාගාරය සතුවේ. ජෙල් ප්‍රලේඛණ විද්‍යා උපකරණ, ඉහළ අල්ට්‍රා ජල පවිත්‍රකරණ පද්ධතියක් හා මයික්‍රොවේව් පාවකයක් මිලදී ගැනීම සඳහා අවශ්‍ය කටයුතු සිදු වෙමින් පවතී.

- 3 **භූ විද්‍යා තොරතුරු පද්ධති රසායනාගාරය** - භූ විද්‍යා තොරතුරු පද්ධති රසායනාගාර භාවිතය බොහෝ සෙයින් ඉහළ ගොස් ඇත. භූ විද්‍යා තොරතුරු පද්ධති හා දුරස්ථ සංවේදීතා විද්‍යාපති උපාධි පාඨමාලාව සඳහා 2015/2016 අධ්‍යයන වර්ෂයේදී ලියාපදිංචි වී ඇති සංඛ්‍යාව (80) මේ දක්වා ලියාපදිංචි වී ඇති වැඩිම ශිෂ්‍ය සංඛ්‍යාව වශයෙන් වාර්තා ගත වේ. අවශ්‍ය මෘදුකාංග සහිත පරිගණක 60ක් පමණ මිලදී ගෙන ඇත.
- 4 **පරිගණක රසායනාගාරය 1** - එක් වරකට ශිෂ්‍යයන් 80කට පමණ පහසුකම් සැලසීමට අවකාශ සලසා ඇත. ප්‍රධාන පරිගණක රසායනාගාරයේ සේවා පුළුල් කිරීම සඳහා නව පරිගණක මිලදී ගනු ලැබීය.
- 5 **පරිගණක රසායනාගාරය 2** - ශිෂ්‍යයන් 6 දෙනෙකුට පරිගණක විද්‍යාව පිළිබඳ පර්යේෂණ කරගෙන යාමට ඉඩ සැලසෙන ලෙස මෙම රසායනාගාරය සංවර්ධනය කර ඇත.
- 6 **දත්ත විද්‍යා ඒකකය** - විද්‍යා පශ්චාත් උපාධි ආයතනය පිහිටුවා විසි අවුරුදු සැමරුමේ දී එනම් 2016 ඔක්තෝබර් මස 09 වැනි දින මෙම ඒකකය විවෘත කරන ලදී. පරිගණක 15ක් පමණ ඒකකය සතු වන අතර අධි බලැති පරිගණකයක් මිලදී ගැනීමේ කටයුතු සිදු වෙමින් පවතී.
- 7 **රසායනික රසායනාගාරය** - විශ්ලේෂණාත්මක රසායන විද්‍යාව, පාරිසරික විද්‍යාව හා විද්‍යා අධ්‍යාපනය පිළිබඳ විද්‍යාපති උපාධි හදාරන ශිෂ්‍යයන්ගේ රසායනාගාර පංති නිසිලෙස පවත්වාගෙන යාම සඳහා අවශ්‍ය වීදුරු උපකරණ හා වෙනත් ද්‍රව්‍ය මිලයට ගනු ලැබීය.
- 8 **පාෂාණ හා පාංශු යාන්ත්‍රික රසායනාගාරය** - මෙම රසායනාගාරය වර්තමානය වන විට සංවර්ධනය වෙමින් පවතී. එම කටයුතු අවසාන වූ පසු ඉංජිනේරු භූ විද්‍යා හා ජල භූ විද්‍යා විද්‍යාපති පාඨමාලාවල රසායනාගාර පංති සඳහාත් මහජන සේවාවන් සැපයීම සඳහාත් එය භාවිතා කිරීමට බලාපොරොත්තු වේ.
- 9 **විද්‍යා අධ්‍යාපනය සඳහා තොරතුරු තාක්ෂණ රසායනාගාරය**  
 මෙම රසායනාගාරය විශේෂයෙන්ම විද්‍යා අධ්‍යාපනය පිළිබඳ විද්‍යාපති උපාධි හා පශ්චාත් උපාධි ඩිප්ලෝමා වැඩ සටහන් සඳහා සැලසුම් කර ඇත.

**අනාගත සැලසුම්**

විද්‍යා පශ්චාත් උපාධි ආයතනයේ දැක්ම හා මෙහෙවරට අනුකූලව ඉදිරි පස් වසර සඳහා සැලසුම් සකස් කොට ඇත. ආයතනික සැලැස්ම හා මූලික සැලැස්මෙහි මේ පිළිබඳ විස්තර දක්වා ඇති අතර පහත දැක්වෙන කරුණු ඊට ඇතුළත් වේ.

- ඉහත දක්වා ඇති රසායනාගාර සියල්ලෙහිම තවදුරටත් වර්ධනය, විශේෂයෙන්ම උපකරණ සම්පාදක රසායනාගාරය ජාත්‍යන්තර මට්ටමකට සමාන කළ හැකි වන සේ ඉහළ නැංවීම
- ශිෂ්‍ය සේවා අංශය, හෝජනාගාර, කාර්ය මණ්ඩලය සඳහා කාමර පහසුකම්, සාකච්ඡා ශාලා, කියවීම් ශාලා, සම්මන්ත්‍රණ ශාලාවක්, රසායනාගාර ආදිය ස්ථාපිත කිරීමට හැකි වනු පිණිස ආයතනයේ ඉදිකිරීම් තවදුරටත් ව්‍යාප්ත කිරීම
- විද්‍යා ක්ෂේත්‍රයේ මතුපිට පෙනෙන විෂයක් ලෙස ඊට අවශ්‍ය පහසුකම් සැපයීම සඳහා ජෛව වෛද්‍ය විද්‍යා නව අධ්‍යයන මණ්ඩලයක් ස්ථාපිත කිරීම

- විද්‍යාපති, දර්ශනපති හා දර්ශනගුරු වැඩ සටහන් සඳහා බඳවා ගන්නා ශිෂ්‍ය සංඛ්‍යාව ඉහළ නැංවීම
- රටෙහි කර්මාන්ත අංශයෙහි ඉල්ලුම සපුරාලීමට අභිනවයෙන් විද්‍යාපති උපාධි වැඩ සටහන් හඳුන්වා දීම (උදා: දත්ත විද්‍යාව, විද්‍යුත් ද්‍රව්‍ය හා උපකරණ, විද්‍යුත් රසායන විද්‍යාව හා තාක්‍ෂණ ඖෂධ විද්‍යාව හා භෞතික විද්‍යාව)
- අභිනවයෙන් ස්ථාපිත කරන ලද දත්ත විද්‍යා ඒකකය හරහා ජනතාවට සේවා සැපයීම
- විද්‍යා පඤ්චාත් උපාධි ආයතනයේ සම්මන්ත්‍රණය හා ජාත්‍යන්තර සමුළුවෙහි වාර්ෂික අංගයක් ලෙස ජලයේ ගුණාත්මක භාවය හා මානව සෞඛ්‍ය පිළිබඳ වැඩසහන නොකඩවා පවත්වන යෑම
- විදේශීය විද්වතුන්ගේ සහභාගිත්වය ඇතිව තව තවත් පර්යේෂණ සම්මන්ත්‍රණ ආරම්භ කිරීම
- විදේශීය විශ්වවිද්‍යාල මෙන්ම විදේශීය ආයතන සමග සබඳතා ශක්තිමත් කිරීම
- ජාතික වැදගත්කමකින් යුත් පර්යේෂණ වැඩසටහන් ව්‍යාප්ත කිරීම

මහාචාර්ය එච්.එම්.ඩී.නාමල් ප්‍රියන්ත

අධ්‍යක්ෂ/ විද්‍යා පඤ්චාත් උපාධි ආයතනය

පේරාදෙණිය විශ්වවිද්‍යාලය

#### 4. සම්පත් සහ ශිෂ්‍යයන්

ආයතනය	පාඨමාලාව (පාඨමාලා වැඩ)	2016 බඳවා ගැනීම්	පෙර වර්ෂයේ බඳවා ගැනීම්	මුළු අධ්‍යයන කාර්ය මණ්ඩලය	මුළු අනධ්‍යයන කාර්ය මණ්ඩලය
විද්‍යා පශ්චාත් උපාධි ආයතනය	සායනික ජෛව රසායන විද්‍යාපති	13	20 (2014)	-	-
	පර්යේෂණාත්මක ජෛව තාක්ෂණ විද්‍යාපති	15	23	-	-
	විශ්ලේෂණාත්මක රසායන විද්‍යා විද්‍යාපති	46	56	-	-
	කාර්මික රසායන විද්‍යා විද්‍යාපති	13	24	-	-
	නැනෝ විද්‍යා හා නැනෝ තාක්ෂණ විද්‍යා විද්‍යාපති	30	29	-	-
	ආපදා කළමනාකරණ විද්‍යාපති	24	19	-	-
	භූ විද්‍යා, තොරතුරු පද්ධති හා දුරස්ථ සංවේදීතා විද්‍යාපති	64	86	-	-
	පාරිසරික විද්‍යා විද්‍යාපති	25	41	-	-
	ජෛව විවිධත්ව, පාරිසරික සංචාරක හා පාරිසරික කළමනාකරණ විද්‍යාපති	19	13	-	-
	මත්ස්‍ය හා වන ජීවී කළමනාකරණ විද්‍යාපති	-	10 (2014)	-	-
	කාර්මික ගණිත විද්‍යාපති	13	26	-	-
	ද්‍රව්‍ය භෞතික විද්‍යා විද්‍යාපති	17	19	-	-
	වෛද්‍ය භෞතික විද්‍යා විද්‍යාපති	-	15	-	-
	වෛද්‍ය ක්ෂුද්‍ර ජීව විද්‍යා විද්‍යාපති	20	21 (2014)	-	-
	විද්‍යා අධ්‍යාපන විද්‍යාපති	108	73	-	-
	විද්‍යා අධ්‍යාපන පශ්චාත් උපාධි ඩිප්ලෝමා	28	40	-	-
	ව්‍යවහාරික සංඛ්‍යාන විද්‍යාපති	27	32	-	-
	පරිගණක විද්‍යා විද්‍යාපති	62	71	-	-
	තොරතුරු තාක්ෂණ පශ්චාත් උපාධි ඩිප්ලෝමා	-	11 (2013)	-	-
	තොරතුරු තාක්ෂණ විද්‍යාපති (නව)	41			
ඉංජිනේරු භූ විද්‍යා හා ජල භූ විද්‍යා විද්‍යාපති	24	28	-	-	



	ජලසම්පත් කළමනාකරණ විද්‍යාපති	-	08	-	-
	ව්‍යවහාරික වසංගත රෝග විද්‍යාපති	16	11	-	-
	ඖෂධ උද්භිධ විද්‍යා විද්‍යාපති (නව)	16	-		
	මැණික් විද්‍යාව හා කාර්මික ඛනිජ විද්‍යාපති	-	07	-	-
	<b>එකතුව</b>	<b>621</b>	<b>683</b>	<b>-</b>	<b>-</b>

### 5 දේශීය ශිෂ්‍යයන් (ඉගැන්වීම් මාධ්‍යය: ඉංග්‍රීසි)

අධ්‍යයන මණ්ඩලය	පාඨමාලාවේ නම	2016 බඳවා ගැනීම දර්ශනශුරී	2016 බඳවා ගැනීම් දර්ශපති	2016 බඳවා ගැනීම් විද්‍යාපති	ඩිප්ලෝමා	විද්‍යාපති/දර්ශනපති/දර්ශනශුරී උපාධි ලැබූ සංඛ්‍යාව කරුණාකර පාදක සටහන බලන්න			සම්පූර්ණ කළ ඩිප්ලෝමා සංඛ්‍යාව
						විද්‍යා පති	දර්ශන පති	දර්ශන ශුරී	
ජෛව රසායන විද්‍යාව හා අණුක ජීව විද්‍යාව	සායනික ජෛව රසායන විද්‍යාපති			13	-	-	-	01	03
	පර්යේෂණාත්මක ජෛව තාක්ෂණ විද්‍යාපති	-	-	15	-	03			03
රසායන විද්‍යා	විශ්ලේෂණාත්මක රසායන විද්‍යා විද්‍යාපති			46	-	14			01
	කාර්මික රසායන විද්‍යා විද්‍යාපති	09	01	13	-	01	09	04	03
	නැනෝ විද්‍යා හා නැනෝ තාක්ෂණ විද්‍යාපති			30	-	11			09
පාරිසරික විද්‍යාව	ජෛව විවිධත්ව, පාරිසරික සංචාරක හා පාරිසරික කළමනාකරණ විද්‍යාපති			19	-	01	02	-	05
	පාරිසරික විද්‍යා විද්‍යාපති	04	-	25	-	12			07

පාටිච්චි විද්‍යාව	ඉංජිනේරු හා ජල හා විද්‍යා විද්‍යාපති	07	-	24	-	05	01	01	-
	ආපදා කළමනාකරණ විද්‍යාපති			24	-	05			10
	හා විද්‍යා තොරතුරු පද්ධති හා දුරස්ථ සංවේදීතා විද්‍යාපති			64	-	24			08
	ජල සම්පත් කළමනාකරණ විද්‍යාපති			-	-	-			01
	මැණික් විද්‍යාව හා කාර්මික බණිජ අධ්‍යයන විද්‍යාව			-	-	02			-
ශාක විද්‍යා	වෛද්‍ය ක්ෂුද්‍ර ජීව විද්‍යා විද්‍යාපති	04	-	20	-	06	-	-	01
	ශාක විද්‍යා විද්‍යාපති			-	-	-	02	01	-
	පළතුරු හා එළවළු පසු අස්වනු තාක්ෂණ විද්‍යා විද්‍යාපති			-	-	-	-	-	-
	ඖෂධ උද්භිද විද්‍යා විද්‍යාපති			16	-	-	-	-	-
භෞතික විද්‍යාව	ද්‍රව්‍ය භෞතික විද්‍යා විද්‍යාපති	02	-	17	-	05	-	01	01
	වෛද්‍ය භෞතික විද්‍යා විද්‍යාපති			-	-	04	-	-	-
විද්‍යා අධ්‍යාපන	විද්‍යා අධ්‍යාපන විද්‍යාපති	-	-	108	-	22	-	-	-
	විද්‍යා අධ්‍යාපන පශ්චාත් උපාධි ඩිප්ලෝමා			-	28	-			45
සංඛ්‍යාතය හා පරිගණක විද්‍යාව	ව්‍යවහාරික සංඛ්‍යාත විද්‍යාපති	03	-	27	-	05	05	02	14
	පරිගණක විද්‍යා විද්‍යාපති			62	-	41			01
	තොරතුරු තාක්ෂණ පශ්චාත් උපාධි ඩිප්ලෝමා			-	-	-			-
	තොරතුරු තාක්ෂණ විද්‍යාපති			41	-	-			-
ගණිතය	කාර්මික ගණිතය	02	-	13	-	01	-	01	06

සත්ත්ව විද්‍යාව	ව්‍යවහාරික වසංගත රෝග අධ්‍යයන විද්‍යාව	03	-	16	-	03	02	01	01
එකතුව		<b>34</b>	<b>01</b>	<b>593</b>	<b>28</b>	<b>165</b>	<b>21</b>	<b>12</b>	<b>119</b>

සටහන - උපාධි ලැබුවන් අයත්වනුයේ පෙර වසරවල බඳවා ගන්නා ලද ශිෂ්‍යය කන්ඩායම් වලටය.

## 6 විදේශීය ශිෂ්‍යයන්

ආයතනය	පාඨමාලාවේ නම	මාධ්‍ය	2016 වසරේ බඳවා ගැනීම්	පළමු වසර සිසුන් සංඛ්‍යාව	දෙවන වසර සිසුන් සංඛ්‍යාව	තෙවන වසර සිසුන් සංඛ්‍යාව	සිව්වන වසර සිසුන් සංඛ්‍යාව	උපාධි ලැබූ සිසුන් සංඛ්‍යාව
විද්‍යා පශ්චාත් උපාධි ආයතනය	භූ විද්‍යා තොරතුරු පද්ධති හා දුරස්ථ සංවේදීතා	ඉංග්‍රීසි	-	-	-	-	-	01

## 7. අධ්‍යයන කාර්ය මණ්ඩලය (ආරාධිත)

ආයතනය	විෂය	මාධ්‍ය	ජ්‍යෙෂ්ඨ මහාචාර්ය/ මහාචාර්ය/ සහාය මහාචාර්ය	ජ්‍යෙෂ්ඨ කලීකාචාර්ය/ කලීකාචාර්ය	උපදේශක
විද්‍යා පශ්චාත් උපාධි ආයතනය	පර්යේෂණාත්මක ජෛව තාක්ෂණ විද්‍යාව		05	06	10
	විශ්ලේෂණාත්මක රසායන විද්‍යාව		04	10	20
	කාර්මික රසායන විද්‍යාව		11	17	04
	සායනික ජෛව රසායනය		04	17	03
	නැනෝ විද්‍යාව හා නැනෝ තාක්ෂණය		14	08	06
	ආපදා කළමනාකරණය		05	20	-

භූ විද්‍යා තොරතුරු පද්ධති හා දුරස්ථ සංවේදීතා	ඉංග්‍රීසි	02	15	-
ඉංජිනේරු භූ විද්‍යා හා ජල භූ විද්‍යා		04	15	01
මැණික් විද්‍යාව හා කාර්මික ඛනිජ අධ්‍යයන විද්‍යාව				
ජල සම්පත් කළමනාකරණය		09	10	-
පාරිසරික විද්‍යා		06	16	06
පෞද්ගල විවිධත්ව, පාරිසරික සංචාරක හා පාරිසරික කළමනාකරණය		08	09	03
කාර්මික ගණිතය		02	11	-
තොරතුරු තාක්ෂණය		04	12	-
ද්‍රව්‍ය භෞතික විද්‍යාව		06	08	05
වෛද්‍ය භෞතික විද්‍යාව				
වෛද්‍ය ශුද්ධ විද්‍යාව		02	21	01
විද්‍යා අධ්‍යාපනය		17	49	09
ඔෂධ උද්භිධ විද්‍යා		09	27	01
විද්‍යා අධ්‍යාපන ඩිප්ලෝමාව		-	10	-
ව්‍යවහාරික සංඛ්‍යාතය		02	12	-
පරිගණක විද්‍යාව		03	10	03
ව්‍යවහාරික වසංගත රෝග අධ්‍යයන විද්‍යාව	05	10	-	
<b>එකතුව</b>		<b>122</b>	<b>313</b>	<b>72</b>

### 8. අධ්‍යයන/ අනුධ්‍යයන කාර්ය මණ්ඩලය

ආයතනය	විෂය	මාධ්‍ය	ජ්‍යෙෂ්ඨ මහාචාර්ය/ මහාචාර්ය/ සහාය මහාචාර්ය	ජ්‍යෙෂ්ඨ කථිකාචාර්ය/ කථිකාචාර්ය	උපදේශක
විද්‍යා පශ්චාත් උපාධි ආයතනය	පර්යේෂණාත්මක ජෛව තාක්ෂණ විද්‍යාව		03	06	09
	විශ්ලේෂණාත්මක රසායන විද්‍යාව		04	09	27
	කාර්මික රසායන විද්‍යාව		11	16	05
	නැනෝ විද්‍යාව හා නැනෝ තාක්ෂණය		11	10	10
	ආපදා කළමනාකරණය		05	19	-
	භූ විද්‍යා තොරතුරු පද්ධති හා දුරස්ථ සංවේදීතා		02	16	01
	ඉංජිනේරු භූ විද්‍යාව හා ජල භූ විද්‍යාව		03	14	01
	මැණික් විද්‍යාව හා කාර්මික බණිජ අධ්‍යයන		04	22	01
	ජල සම්පත් කළමනාකරණය		10	10	-
	පාරිසරික විද්‍යා		06	14	07
	ජෛව විවිධත්ව, පාරිසරික සංචාරක හා පාරිසරික කළමනාකරණය		07	09	02
	කාර්මික ගණිතය		01	08	-
	ද්‍රව්‍ය භෞතික විද්‍යාව		05	12	05
	වෛද්‍ය භෞතික විද්‍යාව		03	17	-
	විද්‍යා අධ්‍යාපනය		10	20	-
	විද්‍යා අධ්‍යාපන ඩිප්ලෝමාව		-	12	-
	ව්‍යවහාරික සංඛ්‍යාතය		02	11	-
	පරිගණක විද්‍යාව		03	11	03
	ව්‍යවහාරික වසංගත රෝග අධ්‍යයන විද්‍යාව		06	09	02
	<b>එකතුව</b>			<b>96</b>	<b>245</b>

## 9. පර්යේෂණ, නවෝත්පාදන හා ප්‍රකාශන

විෂය	ප්‍රකාශයට පත් කළ	වෘත්තීයකරණය කළ	ඉදිරිපත් කළ
අ. පර්යේෂණ සංඛ්‍යාව	150	-	206
ආ. නවෝත්පාදන සංඛ්‍යාව	-	-	-
ඇ. සඟරා සංඛ්‍යාව	-	-	-
ඈ. පොත් සංඛ්‍යාව	හතරකි 1 ආයතනයේ කැපී පෙනෙන පර්යේෂණ නිමැවුම් 2 ආයතනයේ 2016 පර්යේෂණ සමුළුවේ කාර්ය වාර්තා 3 ජලයෙහි ගුණාත්මක භාවය පිළිබඳ ජගත් සමුළුවෙහි කාර්ය වාර්තා 4 PGIS on Its Journey Toward Success	-	-
ඉ. ලිපි සංඛ්‍යාව	10-	-	-
ඊ. වෙනත්	දෙකකි පුවත් සඟරාව 2016 - 17 වන වෙළුම අංක 1 හා 2 පුවත් සඟරාව 2016 - 17 වන වෙළුම අංක 3 හා 4	-	-

# 10 අ. ප්‍රදානය කරන ලද දර්ශනශූරී / දර්ශනපති/ විද්‍යාපති උපාධි සහ නිබන්ධන මාතෘකා - 2016

## 2016 දී ප්‍රදානය කරන ලද දර්ශනශූරී / දර්ශනපති උපාධි

උපාධි ප්‍රදාන

නිබන්ධන මාතෘකා

### දර්ශනශූරී – ජෛව රසායනය හා අණුක ජීවවිද්‍යාව

01. W B W M R Y C අළුවිහාරේ Identification of the genomic regions associated with phosphors deficiency tolerance in Sri Lankan rice germplasm for marker assisted breeding  
අධීක්ෂකවරු: ආචාර්ය S D S S සූරියපතිරණ සහ ආචාර්ය S රාජපක්ෂ

### දර්ශනශූරී – රසායන විද්‍යාවන්

01. K A A N P කටුචාච්චල Improving the bioavailability of bioactive components for drug and cosmetic based applications  
අධීක්ෂකවරු: මහාචාර්ය V කරුණාරත්න, මහාචාර්ය D N කරුණාරත්න, සහ මහාචාර්ය A D L C පෙරේරා
02. H M S වාසනා Assessment of drinking water quality towards the identification of causative factors for chronic kidney disease of unknown etiology (CKDu)  
අධීක්ෂකවරු: J M S බණ්ඩාර, මහාචාර්ය R විරසූරිය සහ ආචාර්ය P D S ගුණවර්ධන
03. K G C සේනාරත්න Development of nanoclay-polymer composites as low-cost oxygen reduction electrocatalysts  
අධීක්ෂකවරු : මහාචාර්ය R M G රාජපක්ෂ සහ මහාචාර්ය H M N බණ්ඩාර
04. W M N M B වන්නිනායක Use of quasi-solid-state electrolytes in dye-sensitized solar cells based on TiO<sub>2</sub> and SnO<sub>2</sub> semiconductor materials  
අධීක්ෂකවරු : මහාචාර්ය K ප්‍රේමරත්න සහ මහාචාර්ය R M G රාජපක්ෂ

### දර්ශනශූරී – පෘථිවි විද්‍යා

01. T H N G අමරවීර Development of Sri Lankan vein graphite and modification of Li(Ni<sub>1/3</sub>Mn<sub>1/3</sub>Co<sub>1/3</sub>)O<sub>2</sub> as electrode materials for lithium-ion rechargeable batteries  
අධීක්ෂකවරු : ආචාර්ය H W M A C විජේසිංහ, ආචාර්ය A M A N B අක්නායක සහ මහාචාර්ය M A K L දිසානායක

### දර්ශනශූරී – ගණිතය

01. T මදනරංජන් Investigation on Hermitian and non-Hermitian isospectral counterparts  
අධීක්ෂකවරු : මහාචාර්ය A නානායකකාර සහ ආචාර්ය S P C පෙරේරා

### දර්ශනශූරී – භෞතික විද්‍යාව

01. H N M සාරංගිකා Development of electrochemical devices based on TiO<sub>2</sub> and novel quasi solid (gel) polymer electrolytes  
අධීක්ෂකවරු : මහාචාර්ය M A K L දිසානායක සහ ආචාර්ය G R K සේනාධීර

### දර්ශනශූරී – ශාක විද්‍යා

01. T දිලීපන් Evaluation of antimicrobial activity of Parankipaddai Kudineer (Decoction) used in skin diseases  
අධීක්ෂකවරු : මහාචාර්ය V තෙවනේසම් සහ ආචාර්ය S ෂෙල්වන්දන්

**දර්ශනශූරී – සංඛ්‍යාන හා පරිගණක විද්‍යාව**

- 01. S N ගුණසේකර Development of a computer based analysis and learning support system for North Indian classical music  
අධීක්ෂකවරු : ආචාර්ය J V විජයකුලසූරිය සහ ආචාර්ය S P C පෙරේරා
- 02. S අරුමයිරාජන් A ridge type estimation and preliminary test estimation in linear regression model  
අධීක්ෂක : මහාචාර්ය P විජේකෝන්

**දර්ශනශූරී – සත්ත්ව විද්‍යා**

- 01. K B රණවිර Distribution and ecology of land snails in the Knuckles Conservation Forest, Sri Lanka  
අධීක්ෂකවරු : මහාචාර්ය ජරෙඩ් නැග්ස් සහ මහාචාර්ය Y N A ජයතුංග

**දර්ශනපති – රසායන විද්‍යා**

- 01. M U S වික්‍රමසූරිය Kinetics and equilibrium aspects of interaction of heavy metal ions and peat in modified forms  
අධීක්ෂකවරු : මහාචාර්ය H M D නාමල් ප්‍රියන්ත සහ ආචාර්ය ලින්ඩා ලිම්
- 02. M A R N විජේසිංහ Aloe Vera incorporated beverages: development, chemical characterization and clinical evaluation on newly diagnosed Type 2 diabetes mellitus  
අධීක්ෂකවරු: මහාචාර්ය A N නවරත්න, : මහාචාර්ය D C K ඉලේපෙරුම සහ ආචාර්ය K A නසාර්
- 03. K G E පද්මතිලක Chemistry and bioactivity of the secondary metabolites isolated from the seeds of *Pouteria Campechiana* and associated Endophytic Fungi  
අධීක්ෂකවරු : මහාචාර්ය U L B ජයසිංහ සහ මහාචාර්ය N S කුමාර්
- 04. A A G D අමරසූරිය Formation mechanisms of trihalomethane by chlorination in Sri Lankan drinking water  
අධීක්ෂකවරු : ආචාර්ය මීන් මොවුල්ලි, ආචාර්ය S K විරගොඩ සහ මහාචාර්ය R විරසූරිය
- 05. C L කෙහෙල්පන්නල Naphthoquinones produced by the fungus *Monacrosporium ambrosium* from tea (*Camellia sinensis*) in culture media; biological activity, effect on caffeine and fungal growth in the presence of trace Metal Ions  
අධීක්ෂකවරු: මහාචාර්ය N S කුමාර් සහ මහාචාර්ය U L B ජයසිංහ
- 06. D දනබාලසිංහ Chemistry and bioactivity of the secondary metabolites produced by the endophytic fungi isolated from *Coccinia grandis* and *Artocarpus altilis*  
අධීක්ෂකවරු: මහාචාර්ය N S කුමාර් සහ මහාචාර්ය U L B ජයසිංහ
- 07. W M A W R K විරකෝන් Crystal engineered fulgides with enhanced properties suitable for memories and switches  
අධීක්ෂකවරු : ආචාර්ය C V හෙට්ටිආරච්චි සහ මහාචාර්ය R M G රාජපක්ෂ
- 08. H K D S Y රත්නායක A novel radiation-induced grafting methodology to synthesize stable zero valent iron nanoparticles at ambient atmospheric conditions and its application in the reduction of Nitrate  
අධීක්ෂකවරු: මහාචාර්ය රොහාන් විරසූරිය සහ ආචාර්ය R විජේවර්ධන
- 09. A M C සෙනෙවිරත්න A study of the performance of cobalt phenanthroline based liquid and gel electrolytes in dye-sensitized solar cells  
අධීක්ෂකවරු: මහාචාර්ය H M N බණ්ඩාර, මහාචාර්ය R M G රාජපක්ෂ, මහාචාර්ය O A ඉලේපෙරුම සහ ආචාර්ය V A සෙනෙවිරත්න



**දර්ශනපති – පෘථිවි විද්‍යා**

01. R M K M රත්නායක Exploring late quaternary monsoon variability using marine and terrestrial sedimentary archives of Sri Lanka  
 අධීක්ෂකවරු: ආචාර්ය P N රණසිංහ සහ ආචාර්ය T හේවාවසම්

**දර්ශනපති – පාරිසරික විද්‍යා**

- 01 S M P R කුමාරතිලක Mobilization of metals and organics and its neutralization in serpentine soils under influence of perchlorate and chlorate  
 අධීක්ෂකවරු: ආචාර්ය M විතානගේ සහ මහාචාර්ය S ඉන්දුරත්න
02. S S මායාකඩුවගේ Possible use of biochar derived from rice husk and tea water for remediation of carbofuran in environment  
 අධීක්ෂකවරු: ආචාර්ය M විතානගේ සහ A කරුණාරත්න මිය

**දර්ශනපති – ශාක විද්‍යා**

- 01 K H විජයබණ්ඩාර Effect of several pre - and postharvest treatments on the performance of *Ophiopogon japonicus* ornamental foliage plant  
 අධීක්ෂකවරු: ආචාර්ය J W දමුණුපොල, ආචාර්ය S A ක්‍රිෂ්ණරාජා, ආචාර්ය W A M දවුන්දසේකර සහ ආචාර්ය S A විජේසුන්දර
02. K A C N සෙනෙවිරත්න Development of propagation techniques and biocontrol masures for major diseases of *Zamioculcas zamiifolia* (zz plant)  
 අධීක්ෂකවරු : ආචාර්ය M දවුන්දසේකර, මහාචාර්ය S A කුලසූරිය සහ ආචාර්ය D S A විජේසුන්දර

**දර්ශනපති – සංඛ්‍යාන හා පරිගණක විද්‍යාව**

01. M A P මාමිකර Crime data analysis framework with geographical information support for intelligence Led policing  
 අධීක්ෂකවරු : ආචාර්ය Y P R D යාපා, මහාචාර්ය S R කොඩිකුවක්කු, ආචාර්ය R නවරත්න සහ ආචාර්ය ජගත් ගුණතිලක
- 02 H R K නාගහමුල්ල Short term rainfall forecasting using artificial inteligenge techniques  
 අධීක්ෂකවරු : ආචාර්ය D A A C රත්නවීර සහ ආචාර්ය U R රත්නවීර
03. N D ලියනගෙදර Artificial intelligence system for machinery fault detection  
 අධීක්ෂකවරු : ආචාර්ය D A A C රත්නවීර සහ ආචාර්ය D I B රත්දෙනිය
04. K A D G කුරුප්පු Performance evaluation in sports using trajectory analysis  
 අධීක්ෂකවරු : ආචාර්ය U A J පිනිදිය ආරච්චි සහ මහාචාර්ය S R කොඩිකුවක්කු
05. R R නානායක්කාර Computer aided mammographic mass detection  
 අධීක්ෂකවරු : මහාචාර්ය P විජේකෝන් සහ ආචාර්ය Y P R D යාපා

**දර්ශනපති – සත්ත්ව විද්‍යා**

01. G C P දියෙස් Life history, population dynamics, infectious agents and control of spinose ear tick *Otobius Megnini* associated with horse otoacariasis  
 අධීක්ෂක : මහාචාර්ය R S රාජකරුණා
02. B J G ජයවර්ධන Molecular Phylogenetics and Phylogeography of two Bufonid lineages (anura: bufonidae: adenominae) of Sri Lanka  
 අධීක්ෂකවරු : ආචාර්ය M මීගස්කුමුර, ආචාර්ය S රාජපක්ෂ සහ ආචාර්ය S මීගස්කුමුර

# 2016 වසරේ දී ප්‍රදානය කරන ලද විද්‍යාපති උපාධි

උපාධිලාභියාගේ නම

පර්යේෂණ ව්‍යාපෘති වාර්තාවේ මාතෘකාව

## විද්‍යාපති – විශ්ලේෂණාත්මක රසායන විද්‍යාව

01. I N වික්‍රමතිලක Corrosion prevention of galvanized steel using eugenol extract in HCl
02. W I K වර්ණකුල Enhancement of Cu(II) and Cr(II) removal by humic acid extracted from Muthurajawala peat
03. P V G M රත්නායක A comparative study on the binding of cell penetrating peptides to siRNA using molecular docking
04. M E J සෙනෙවිරත්න Development and validation of a rapid and simple gas chromatographic method for the determination of additional volatile compounds in liquor
05. K P W B S B කරුණාතිලක Bioactivity studies of some plants used in traditional medicine for treatments of Asthma in Sri Lanka
06. B W S N K බටගල්ල Removal of fuchsin from aqueous solution by seed pod powder of giant sensitive tree (*Mimosa pigra*)
07. N S P ආරියසේන Identification of the optimum pasteurization conditions for goat milk
08. C C වරාපිටිය Study of physicochemical parameters of Atorvastatin tablets in Sri Lankan market
09. L W V ප්‍රියදර්ශන Heavy metal contamination in road dust from Colombo-Katunayake Expressway, E03
10. A G S දයාරත්න Determination of selenium content in conventional leafy green vegetables consumed by Sri Lankans
11. Y A ප්‍රියදර්ශන Chemistry and bioactivity of *Acrotrema uniflorum* root
12. I S W ගල්ලිදිවත්ත Computational study on steric effects of furylfulgide photoisomerisation
13. H G A සෝමසිරි Clay polymer nanocomposites investigation of electrolyte properties of intercalated montmorillonite and poly (Ethylene Oxide) nanocomposite
14. D C කරුණාතිලක Dynamics of adsorption of copper(II) and cadmium(II) by coffee husks from aqueous solutions

## විද්‍යාපති – ව්‍යවහාරික වසංගත රෝග අධ්‍යයන විද්‍යාව

01. B C G මෙන්ඩිස් Coprologic survey in Monkey Troops (*Macaca sinica*) in three selected sites in Kandy
02. S R විදානගමගේ Epidemiological study on subclinical mastitis in smallholder dairy farms in Thalawakele Government Veterinary range
03. T G N S ගුණරත්න Use of well woman clinic and assessment of its associated factors among Female non-academic employees of University of Peradeniya

## විද්‍යාපති – ව්‍යවහාරික සංඛ්‍යාන

01. K M W G T මිරිගම Comparative analysis of dimension reduction techniques for K-Means clustering in High-Dimensional data
02. A G S K වර්ණකුලසූරිය Statistical analysis of road accidents in Kandy, Sri Lanka
03. M K H කරුණාරත්න Investigation of interdependence between rainfall and wind speed in Colombo, Sri Lanka using Copula Method
04. A L A P M අනපත්තු Investigation on generalized lambda distribution and a model to predict wind speed in Pullalam District
05. H M A K ජයතිලක Analysis of drought using trivariate copulas in Hambantota District
06. N W K S K නානායක්කාර Drought duration and severity analysis using the Copula Method in Puttalam, Sri Lanka

**විද්‍යාපති – ජෛව විවිධත්ව, පාරිසරික සංචාරක හා පාරිසරික කළමනාකරණය**

01. A W M අසාමී Transnational trading of biological materials and products from Sri Lanka

**විද්‍යාපති – පරිගණක විද්‍යා**

01. H M S K B හේරත් Investigating an enhanced implementation of Aho-Corasick and Commentz-water string matching algorithms
02. S ගරිගරගණපති Location based reminder system for Android Devices
03. S කිරුගානන් Unexpected human activity detection using Android Smart Phones
04. M S සමරකෝන් Design and development of an information system for the Postgraduate Institute of Science, University of Peradeniya
05. D R Y M දීගල්ල විද්‍යාපති උපාධි පාඨමාලා වැඩ
06. S කෙසවමුරුති විද්‍යාපති උපාධි පාඨමාලා වැඩ
07. J K G S ජයසිංහ විද්‍යාපති උපාධි පාඨමාලා වැඩ
08. K විජයසුන්දර විද්‍යාපති උපාධි පාඨමාලා වැඩ
09. T D P ධර්මවර්ධන Guide 4 U mobile navigation app for guide a person inside garden
10. G සයිකුමාරන් Developing an application to encourage local social networking game in Android Phones
11. R K P කුමාර Web based Medical Rep management system for Biomed International (Pvt.) Ltd
12. A S අමරසිංහ A novel method to enhance mammograms for abnormal detection
13. H P S U ජයතිලක Development of web based system for School Dental Therapists
14. H M A B හේරත් Information system based on Onboard Diagnostic – II communication protocol
15. M W K D V P මීපාන Development of a chaos based image encryption and decryption algorithm for RGB images
16. S L Z අනමඩි Development of a web based personnel governance system
17. A S P ආරච්චි Teacher mapping system for development, replacement and recruitment
18. S S හේරත් විද්‍යාපති උපාධි පාඨමාලා වැඩ
19. D M ඒකනායක Development of web-based information management system for Zonal Education Office-Kandy
20. R W J C රාජසිංහ Development of a web based animal information management system
21. B K P K පෙරේරා Short-term univariate forecasting of Electricity load demand
22. W G A විමලසේන Development of trip schedules creator for Sri Lanka
23. K W M S B කමනෙවත්ත Linking border theory and job performance: Investigating the effects of border crossing on the performance of IT professionals
24. K විග්නරාජා Analyzing the electricity break down and developing breakdown maintenance system to improve an efficient electricity distribution
25. J A M N D ද සිල්වා විද්‍යාපති උපාධි පාඨමාලා වැඩ
26. A K N L අන්තනගොඩ Speaker identification based user authentication system
27. P G G M K හේරත් Web based student management system for Victory College
28. T M K S තෙන්නකෝන් Development of a spell checker for Sinhala language
29. D ගජන් විද්‍යාපති උපාධි පාඨමාලා වැඩ
30. M S W ප්‍රනාන්දු විද්‍යාපති උපාධි පාඨමාලා වැඩ
31. K A S ගුණසේකර විද්‍යාපති උපාධි පාඨමාලා වැඩ
32. J J හරියාරම් විද්‍යාපති උපාධි පාඨමාලා වැඩ

- |     |                           |   |
|-----|---------------------------|---|
| 33. | H M S A හේවානායක          | විද්‍යාපති උපාධි පාඨමාලා වැඩ  |
| 34. | S T ජරණනාන්               | විද්‍යාපති උපාධි පාඨමාලා වැඩ  |
| 35. | K P මහවත්තගේ              | විද්‍යාපති උපාධි පාඨමාලා වැඩ  |
| 36. | S R S N B M P C පුස්වෙල්ල | විද්‍යාපති උපාධි පාඨමාලා වැඩ  |
| 37. | G සිවයෝගලිංගම්            | විද්‍යාපති උපාධි පාඨමාලා වැඩ  |
| 38. | N දිනේශ්                  | විද්‍යාපති උපාධි පාඨමාලා වැඩ  |
| 39. | S L M වර්ණසූරිය           | විද්‍යාපති උපාධි පාඨමාලා වැඩ  |
| 40. | W M M K වීරසේකර           | විද්‍යාපති උපාධි පාඨමාලා වැඩ  |
| 41. | N W A M U A D T වීරසිංහ   | විද්‍යාපති උපාධි පාඨමාලා වැඩ  |
| 42. | Y M R D වේපහන             | විද්‍යාපති උපාධි පාඨමාලා වැඩ  |
| 43. | J H T G ජයතිලක            | RPI-PHP: a web based application programming interface (API) for Raspberry PI |

**විද්‍යාපති උපාධි – ආපදා කළමනාකරණ**

- |     |                    |  |
|-----|--------------------|--|
| 01. | D I S ජයසිංහ       | A Sociological study of Army deserters (Causes and consequences) Sri Lanka                                       |
| 02. | C A වලච්චන්ත       | Statistical analysis of rainfall and temperature in Kandy area to study the effects on Disasters                 |
| 03. | C T R සිරිවර්ධන    | Qualitative analysis of common health conditions in agricultural animals in Biyagama Government Veterinary range |
| 04. | J M M C K ජයසුන්දර | Analysis of agrochemical usage in up-country vegetable farming   |
| 05. | K ජදීපන්           | Mitigation of flood risk in the Mannar Urban Council area  |

**විද්‍යාපති – ඉංජිනේරු හා විද්‍යාව හා ජල විද්‍යාව**

- |     |                   |   |
|-----|-------------------|---|
| 01. | D M P K ගුණසේකර   | Geological problems and solutions for Wilakandiya Tank under construction Mahiyanganaya-Sri Lanka                 |
| 02. | P D ප්‍රසාද්      | Assessment of groundwater potential in Nikatiyadda Oya watershed and improvement of water supply scheme-Kadanhena |
| 03. | S M U S B සමරතුංග | Groundwater quality assessment in North Central part of Sri Lanka   |
| 04. | M D ජානක          | Difficulties in tunneling through weak geological zones - case study at MPANGA hydropower project, Uganda         |
| 05. | I R වික්‍රමතිලක   | Engineering geological evaluation and rock mass characterization of Kaluganga main dam site                       |

**විද්‍යාපති – පාරිසරික විද්‍යා**

- |     |                 |  |
|-----|-----------------|--|
| 01. | W P S විජේතිලක  | Mitigation of human monkey conflict and protect the agriculture production in Maligatenna area                         |
| 02. | S S R පද්මකුමාර | Economic evaluation of cleaner production options at Ranweli Holiday Village, Sri Lanka                                |
| 03. | S දර්ශිනි       | Study of the variation of water quality and plankton abundance in Batticaloa Lagoon                                    |
| 04. | M D වතුරංගනි    | Control further spread of <i>Mayaca fluviatilis</i> Abubl.: An ornamental aquatic with invasive potential in Sri Lanka |
| 05. | M G P බණ්ඩාර    | Municipal landfill leachate treatment using hybrid constructed wetlands  |

- 06. H M G R සෙනෙවිරත්න Farmers' adaption to the impact of extreme weather events: perception, barriers and determinants in selected Divisional Sectors in Polonnaruwa District
- 07. B B කාන්තරආරච්චි Carbon stocks and carbon fractions in paddy fields of Polonnaruwa District of Sri Lanka
- 08. S H රණසිංහ Removal of Pb<sup>2+</sup> and Ni<sup>2+</sup> using fired brick clay
- 09. G Y A N සරත්චන්ද්‍ර Study of the goitre distribution of Nuwara-Eliya District by means of level of Iodine and Selenium content in drinking water sources
- 10. K G S ද සිල්වා Survey on Health care waste management in Government Hospitals of Kurunegala District and proposal for improving the disposal mechanism
- 11. S P S බණ්ඩාර Assessment of groundwater quality in Gampaha District with special reference to Rathupaswala area

**විද්‍යාපති - පරීක්ෂණාත්මක ජෛව තාක්ෂණය**

- 01. J D තිලගම් Assessmrrnt of the Morpho-Genetic diversity and the antimicrobial activity of *Solanum* spp. found in Uva Province, Sri Lanka
- 02. T C M F කරුණාරත්න Occurrence of serine protease inhibitory activity in the bark extract of *Entada pursaetha*
- 03. K සේකාර් Development of cleaved amplified polymorphic DNA (Cap) assay to distinguish the subpictus of *Anopheles subpictus* in Sri Lanka
- 04. P හර්වන් Isolation and characterization of phosphate solubilizing bacteria from a phosphate deposit in Eppawala, Sri Lanka for biofertilizer production

**විද්‍යාපති - මැණික් විද්‍යාව හා කාර්මික බණිජ ද්‍රව්‍ය**

- 01. G D රණතුංග Qualitative methods for the identification of synthetic and natural corundum: a study using XRD analysis
- 02. U K A S යාපා Mineralogical, geochemical and depositional characteristics of residual, eluvial and alluvial gem deposits in Kolonna, Sri Lanka

**විද්‍යාපති - භූ තොරතුරු පද්ධති හා දුරස්ථ සංවේදක**

- 01. N A ඒකනායක Estimation of paddy cultivated area by using remote sensing for yield forecasting: case study from Pallepola Divisional Secretariat Division
- 02. K K E A A C S ඉහළවෙල Online Irrigation performance assessment tool a case study in Hakra 4R irrigation canal Pakistan
- 03. N S W S P නානායක්කාර Determination of the quasi geoid of Sri Lanka based on EGM2008
- 04. M G N R කරුණාසේන Numerical simulation and GIS based analysis for debris flow modeling a case study from Badulla District, Sri Lanka
- 05. A H K K පද්මදේව Feature enhancement from remote sensing images with modified filtering techniques using interactive data language programming environment
- 06. P L ප්‍රදීප් Development an emergency service management system for ambulances and fire-fighting vehicles
- 07. D S K අල්ගම An application for quality management of digital geospatial data in survey Department of Sri Lanka
- 08. G H M පෙරේරා Generalization of 1:10000 building, landuse and contour data for the production of 1:50000 data
- 09. E H ලියනආකුකෝරල A GIS – assisted early assessment of the implementation constraints for utility corridor
- 10. T M D S ගුණසේකර Geographical information system to mobilize banking products
- 11. W A L වික්‍රමනායක Water management analysis for different cultivation based Udawalawe Reservoir Sri lanka
- 12. C N තිලකරත්න Investigation of factors responsible for the kidney disease in Medawachchiya

- Divisional Secretariat in Anuradhapura District, Sri Lanka
13. P G K D පලන්දගම GIS intelligent solution for mineral resources estimation of narrow vein type ore body at Bogala underground Graphite Mine, Aruggammana, Sri Lanka
  14. H L R පෙරේරා A web based geographical information system to empower high level data users of the Department of Census and Statistics, Sri Lanka
  15. D D U අංජන GIS based spatial analysis on socio-environmental factors affecting school
  16. W M M P K බණ්ඩාර Applications of spatial and statistical methods for prediction of gem potential areas A case study from Monaragala District, Sri Lanka
  17. A A A චන්දන Participatory and mobile GIS based community hazard warning system
  18. K කුල්සිවාමන් Study of suitable methods of building extraction from high-resolution satellite Imageries- A case study of Jaffna, Sri Lanka
  19. S දීපතිශ්ණ Automatic feature extraction from satellite images using Artificial Neural Network
  20. T ජයසිංහ Spatial distribution of Government Schools in Colombo District
  21. K M S U K චන්ද්‍රතිලක Ecotourism using GIS and suitable evaluation (case study of Matale District)
  22. G A M D ගුණරත්න Spatial and temporal analysis of malaria incidence in Anuradhapura District
  23. N මසෝමී Spatial identification of dengue fever outbreak in Kandy Municipal area by GIS Technology

**විද්‍යාපති – කාර්මික රසායන විද්‍යාව**

01. N V M ගුණවර්ධන Assessment of selective heavy metal contents in soil and rice grains of selective fields in the dry and intermediate Zones of Sri Lanka

**විද්‍යාපති – කාර්මික ගණිතය**

01. A S M P M B අගලවත්ත Rainfall and temperature prediction using Markov Chains: A study for Sri Lanka

**විද්‍යාපති – වෛද්‍ය ශල්‍ය ජීව විද්‍යාව**

01. H D කොස්වත්ත Screening for selective immunoglobulin - A deficiency among blood donors in Sri Lanka
02. P K S නිසේරා Mechanisms of resist and clonality among gram negative bacteria isolated from respiratory secretions of patients admitted to an intensive care unit
03. S D නානායකකාර Maternal colonization with potential pathogens of neonatal sepsis; enterobacteriaceae and group B *Streptococcus*
04. M M F පාරා cellular and virological changes with reference to cytopathic effect and virus load in dengue virus co-infections and super-infections in *vitro*
05. S තෙනෙශ්කාර් Protection following vaccination with a particular brand Hepatitis B vaccine in a cohort of medical students
06. E A S P ඵ්දිරිසිංහ Isolation and identification of Salmonella and *Staphylococcus aureus* in chicken sausages in Sri Lanka

**විද්‍යාපති – වෛද්‍ය භෞතික විද්‍යාව**

01. K A P සංජීව The average eye lens dose received by the international cardiologists working at Cardiology Department at National Hospitals in Sri Lanka
02. Y P Y P ආරියසිංහ Verification of tangential breast treatment dose calculations in a commercial 2D treatment planning system
03. T R C K විජයරත්න A basic assessment for quality assurance of computed radiography (CR) using general X-Ray system

04. R A විරසිංහ Evaluation and comparison of surface dose of the thyroid gland in Dental Radiography and Cone Beam Computed Tomography

**විද්‍යාපති – නැනෝ විද්‍යාව හා නැනෝ තාක්ෂණය**

01. K K H ද සිල්වා Crystallinity and porosity of hydrothermally synthesizes hydroxyapatite nanoparticles in a mixed solvent system
02. G P N J පුංචිචේවා Synthesis and characterization of thin films of cobalt on polyaniline films
03. W M S S වනිගසේකර Sri Lankan natural graphite as a low cost counter electrode for dye-sensitized solar cells
04. H A Y N පෙරේරා Effect of stabilizing mechanisms on the stability and the dispersity of gold nanoparticles
05. A M S L B අත්තනායක anti-corrosive properties of alkyd resin/polyniline/calcium carbonate nanoparticles at various pH values on mild steel surfaces
06. L Y රංගලී Performance of metal-free organic dyes with complementary absorption in zinc oxide dye-sensitized solar cells
07. H Y අලි The purification and partial characterization of foam nest protein of *Polypedates cruciger*
08. G L A V ලියනමේ Partial purification and characterization of serine protease inhibitors from *Pterocarpus marsupium*
09. B P U M දේශප්‍රිය Enhanced performance of ZnO based dye-sensitized solar cells with a ZnO dense layer
10. K රොබින්සන් Fabrication of multi-layer graphene based counter electrodes for dye-sensitized solar cells
11. A L බණ්ඩාර Sri Lankan vein graphite as a catalytic counter electrode materials for SnO<sub>2</sub>/ZnO based dye-sensitized solar cells

**විද්‍යාපති – දූව්‍ය භෞතික විද්‍යාව**

01. P V H L කුලතුංග Use of agricultural waste as sound absorbing materials and their dependence on density
02. S P T K පතිරණ Magnesium titanate as an anode materials for lithium ion batteries
03. D M C U දිසානායක Characterization of sol-gel spin coated nanocrystalline cadmium sulphide thin films
04. J A M S ජයසිංහ Photofabrication of silver nanoparticles using *Riccia* sp.
05. R D S M ගුණසිංහ Efficiency enhancement of dye-sensitized solar cells incorporating Ag and Cu nanoparticles in the TiO<sub>2</sub> photoanodes

**විද්‍යාපති – විද්‍යා අධ්‍යාපනය**

01. K රමණී Computer assisted self learning study package for G.C.E (Advanced Level) students to enhance the understanding of polymers and polymer management
02. G R M K K රත්නායක Use of concept maps to teach Grade 10 Biology lessons
03. N K D වික්‍රමසිංහ Application of concept mapping in teaching cell Biology to Grade 10 students
04. A විග්නේශ්වරී Introducing an activity booklet to enhance the knowledge on inorganic qualitative analysis in G.C.E. (A/L) Chemistry: A case study in Nuwara Eliya Educational Zone
05. D M M P දිසානායක Investigation of teaching approaches used in teaching Chemistry in Grade 11: A case study in Walapane Education Zone
06. J උදයන් Investigation of factors affecting for poor performance in Science subject in the G.C.E.(O/L) in the Island Zone of Jaffna District in Sri Lanka
07. T N P ජයරත්න Perceptions of intellectuals and students on traditional medicine: towards

		amalgamation of traditional medicine to science curriculum
08.	M A P මාකාවිට	Preparation of a study package on tissue culture for G.C.E. (A/L) Biology curriculum (Unit 10)
09.	N P රාජපක්ෂ	Identification of factor affecting interest on science of Grade Eleven students in Matale Educational Zone
10.	W M C K බස්නායක	Relation between academic performance of students at University Level and G.C.E.(Advanced Level): A case study at the Faculty of Science, University of Peradeniya, Sri Lanka
11.	N ප්‍රඥාන්තන්	Use of activity based instructional method to enhance performance on algebraic Inequalities: A case study of Ninth Graders in Jaffna Educational Zone
12.	R දිනේෂ්	Effects of activity based learning on conceptual understanding of fractions; a study based from Seventh Graders in Jaffna Educational Zone
13.	A H රියාසා	Use of supplementary material to enhance learning electronic energy levels of Atoms: A case study with Grade 12 students in Matale Educational Zone
14.	P E ඉලුක්කුමුර	Factors affecting students' selection of G.C.E Advanced Level Science subjects: a case study of Sinhala Medium students in Nuwara Eliya Educational Zone
15.	K R W M V K උඩුවෙල	Identifying the factors related to the achievement in Chemistry at G.C.E. Advanced Level Examination in Kegalle District
16.	J C K ඒකනායක	Models as effective teaching aids to teach sensory system of human
17.	S N තිලකරත්න	Use of different teaching strategies to stabilize learning of the Unit 3 (Dynamic nature of the Environment in Grade 8 students)
18.	B R N දිසානායක	Assessment of the effectiveness of using concept maps to teach the lesson on diversity of plants
19.	D P J S පතිරණ	Effects of games and stories on Grades Six and Seven students' achievement and interest on learning Mathematics
20.	N T සමරප්පුලි	Investigation of the relations of students' self-concepts on Mechanics, Electricity and Waves with their achievement
21.	H J N හෙට්ටිආරච්චි	Investigation of the relationship between students' self-concepts in Physics (Forces, Pressure and Energy –Work & Power) and their achievements
22.	A M N අනපත්තු	The effectiveness of the constructivist approach with the concept mapping for Advanced Level Physics learning

10(ආ) වැඩමුළු, පුහුණු වැඩසටහන් සහ කෙටිකාලීන පාඨමාලා අදිය - 2016

වැඩසටහන	සමායෝජකයන් (අධ්‍යයන මණ්ඩලය)	දිනය/ දින	සහභාගී වූ සංඛ්‍යාව
පර්යේෂණ ක්‍රමවේදය හා SPSS භාවිතා කරමින් දත්ත විශ්ලේෂණය පිළිබඳ වැඩමුළුව	ආචාර්ය Y P R D යාපා (සංඛ්‍යාතය හා පරිගණක)	ජනවාරි 2, 16, 23	25
විද්‍යාත්මක රචනය පිළිබඳ තෙවන ජාතික වැඩමුළුව	ආචාර්ය N C බණ්ඩාර ( වි.ප.උ.ආ. )	ජනවාරි 30 - 31	70
භූ තොරතුරු පද්ධති හා එහි භාවිතය පිළිබඳ 55 වැනි කෙටි කාලීන පාඨමාලාව	ආචාර්ය ජගත් ගුණතිලක (පෘථිවි විද්‍යා)	පෙබ 17 - 22	29
දත්ත කළමනාකරණය, විශ්ලේෂණය හා විවරණය පිළිබඳ ප්‍රථම ජාතික වැඩමුළුව	ආචාර්ය N C බණ්ඩාර ( වි.ප.උ.ආ. )	පෙබ 20 - 21	62



භූ තොරතුරු පද්ධති හා එහි භාවිතය පිළිබඳ 16 වැනි කෙටිකාලීන උසස් පාඨමාලාව	ආචාර්ය ජගත් ගුණතිලක (පෘථිවි විද්‍යා)	මාර්තු 3 - 8	20
විද්‍යාත්මක රචනය පිළිබඳ සිව්වන ජාතික වැඩමුළුව	ආචාර්ය N C බණ්ඩාර ( වි.ප.උ.ආ.)	මාර්තු 6 - 7	77
ආපදා ප්‍රත්‍යාස්ථ නායකත්වය පිළිබඳ සිව්වන කලාපීය පාඨමාලාව  BMGF, TU, DRLA සහ ADPC හා එක්ව අර්ල්ස් ඊජන්සි හෝටලයේ දී පවත්වන ලද වැඩ සටහනකි	මහාචාර්ය B S B කරුණාරත්න ආචාර්ය ජගත් ගුණතිලක (පෘථිවි විද්‍යා)	මාර්තු 17 - 21	37
භූ තොරතුරු පද්ධති හා එහි භාවිතය පිළිබඳ 56 වැනි කෙටි කාලීන පාඨමාලාව	ආචාර්ය ජගත් ගුණතිලක (පෘථිවි විද්‍යා)	මාර්තු 31 - අප්‍රේල් 5	29
භූ තොරතුරු පද්ධති හා එහි භාවිතය පිළිබඳ 57 වැනි කෙටි කාලීන පාඨමාලාව	ආචාර්ය ජගත් ගුණතිලක (පෘථිවි විද්‍යා)	අප්‍රේල් 21 - 26	26
භූ තොරතුරු පද්ධති හා එහි භාවිතය පිළිබඳ 17 වැනි කෙටි කාලීන උසස් පාඨමාලාව	ආචාර්ය ජගත් ගුණතිලක (පෘථිවි විද්‍යා)	ජූනි 23 - 28	13
ජලයේ ගුණාත්මක භාවය හා මානව සෞඛ්‍ය පිළිබඳ තෙවන ජගත් සමුළුව - වෛද්‍ය පීඨය, (පේරාදෙණිය විශ්වවිද්‍යාලය) මූලික අධ්‍යාපන ආයතනය, (ශ්‍රී ලංකාව) PLAN ශ්‍රී ලංකාව, ජාත්‍යන්තර පර්යේෂණ ආයතනය, පේරාදෙණිය විශ්වවිද්‍යාලය හා CAFET INNOVA තාක්ෂණයෙහි (ඉන්දියාව) තාක්ෂණික සහයෝගය ද ඇතිව සංවිධානය කරන ලද්දකි	ආචාර්ය S යටිගම්මන C විජේසුන්දර මහතා ( පාරිසරික විද්‍යා )	ජූනි 27 - 28	102
ආපදා ප්‍රත්‍යාස්ථ නායකත්වය පිළිබඳ පස්වැනි කලාපීය පුහුණු පාඨමාලාව  BMGF, TU, DRLA සහ ADPC බැංකොක්, තායිලන්තය යන ආයතනවල සහයෝගය ඇතිව සංවිධානය කරන ලද්දකි.	මහාචාර්ය B S B කරුණාරත්න ආචාර්ය ජගත් ගුණතිලක (පෘථිවි විද්‍යා)	ජූලි 7 - 11	35
බිම්මල් නිෂ්පාදන තාක්ෂණය පිළිබඳ වැඩමුළුව	ආචාර්ය M දචුන්දසේකර ( ශාක විද්‍යා )	ජූලි 18	28
භූ තොරතුරු පද්ධති හා එහි භාවිතය පිළිබඳ 58 වැනි කෙටි කාලීන පාඨමාලාව	ආචාර්ය ජගත් ගුණතිලක (පෘථිවි විද්‍යා)	ජූලි 28 - අගෝ 02	20
ISO 14001 පිළිබඳ කෙටිකාලීන පාඨමාලාව - පාරිසරික අධ්‍යාපන මධ්‍යස්ථානය (පේරාදෙණිය විශ්වවිද්‍යාලය) හා එක්ව සංවිධානය කරන ලදී.	ආචාර්ය ජගත් ගුණතිලක ආචාර්ය S P නිස්සංක (පෘථිවි විද්‍යා)	අගෝ 23 - 24	143
මානව සම්පත් කළමනාකරණය පිළිබඳ කෙටි	ආචාර්ය ජගත් ගුණතිලක	අගෝ 30 - 31	151

කාලීන පාඨමාලාව - පාරිසරික අධ්‍යාපන මධ්‍යස්ථානය (ජේරාදෙණිය විශ්වවිද්‍යාලය) හා එක්ව සංවිධානය කොට භූ විද්‍යා දෙපාර්තමේන්තුවෙහි පවත්වන ලද්දකි.	(පෘථිවි විද්‍යා)		
මානව සම්පත් කළමනාකරණය පිළිබඳ කෙටිකාලීන පාඨමාලාව පාරිසරික අධ්‍යාපන මධ්‍යස්ථානය (ජේරාදෙණිය විශ්වවිද්‍යාලය) හා එක්ව සංවිධානය කොට භූ විද්‍යා දෙපාර්තමේන්තුවෙහි පවත්වන ලද්දකි.	ආචාර්ය ජගත් ගුණතිලක ආචාර්ය S P නිස්සංක (පෘථිවි විද්‍යා)	සැප් 13 - 14	154
භූ දැරුණ පුරාවිද්‍යාව පිළිබඳ භූ තොරතුරු පද්ධති පුහුණු වැඩ සටහන	ආචාර්ය H M T G A පිටවල ආචාර්ය ජගත් ගුණතිලක (පෘථිවි විද්‍යා)	මැයි 3, 6 - 9	35
විද්‍යා පශ්චාත් උපාධි ආයතනයේ පර්යේෂණ සමුළුව - 2014 විශ්වවිද්‍යාල ප්‍රතිපාදන කොමිසම, ජාත්‍යන්තර පර්යේෂණ ආයතනය, ජේරාදෙණිය විශ්ව විද්‍යාලය, ඇන්ට්‍රොපොලොජි, ටෙක්නොලොජි, ඉන්ජිනිමන්ට්ස් පුද්ගලික ආයතනය, බ්‍රිටිෂ් පුද්ගලික ආයතනය, මහජන බැංකුව හා ලංකා බැංකුව යන ආයතනවල සහයෝගයෙන් සංවිධානය කරන ලදී.	සංවිධාන කමිටුව මහාචාර්ය SR කොඩිතුමක්ක ( සමුළු සමායෝජක) ආචාර්ය R J K U රණතුංග ( සමුළු ලේකම් ) ( වි.ප.උ.ආ.)	මැයි 10 - 11	264
පසු ආපදා අවශ්‍යතා තක්සේරු පිළිබඳ සාක් පුහුණු වැඩසටහන - සාක් DMC හා ආපදා කළමනාකරණ මධ්‍යස්ථානය හා එක්ව සංවිධානය කරන ලදී.	ආචාර්ය ජගත් ගුණතිලක (පෘථිවි විද්‍යා)	මැයි 13 - 17	36
ශාක ආරක්ෂණය පිළිබඳ වැඩමුළුව	ආචාර්ය M දුමුන්දසේකර ( ශාක විද්‍යා )	මැයි 31	23
කාබනික රසායන විද්‍යාව පිළිබඳ උසස් පාඨමාලාව	මහාචාර්ය U L B ජයසිංහ ( රසායන විද්‍යා )	නොවැ 8 - මැයි 2015	18
ගංවතුර අවධානම, අනුරූපණය, ආදර්ශක හා කළමනාකරණය සඳහා පෘථිවි නිරීක්ෂණ තාක්ෂණය පිළිබඳ ජාතික හැකියා වර්ධන වැඩමුළුව  ජාත්‍යන්තර ජල කළමනාකරණ ආයතනය, බාහිර අවකාශ කටයුතු පිළිබඳ එක්සත් ජාතීන්ගේ කාර්යාලය (UNOOSA) හා ආපදා කළමනාකරණ මධ්‍යස්ථානය හා එක්ව සංවිධානය කරන ලදී.	ආචාර්ය ජගත් ගුණතිලක (පෘථිවි විද්‍යා)	නොවැ 18 - 21	25
භූ තොරතුරු පද්ධති හා එහි භාවිතය පිළිබඳ 59 වැනි කෙටි කාලීන පාඨමාලාව	ආචාර්ය ජගත් ගුණතිලක (පෘථිවි විද්‍යා)	දෙසැ 1 - 6	19
විද්‍යාත්මක රචනය පිළිබඳ 05 වැනි ජාතික වැඩමුළුව	ආචාර්ය N C බණ්ඩාර (වි.ප.උ.ආ.)	දෙසැ 4 - 5	80

විද්‍යුත් රසායනික ජල ප්‍රතිකාර	ආචාර්ය K G N නානායක්කාර ( පාරිසරික විද්‍යා )	දෙසැ 12	54
බුද්ධිමය දේපල හා ආරක්ෂණ බලපත්‍ර පිළිබඳ වැඩමුළුව - ජාතික බුද්ධිමය දේපල කාර්යාලය (ශ්‍රී ලංකාව) හා එක්ව සංවිධානය කරන ලදී.	ආචාර්ය N සුරංජිත් ගමාරවිච්චේ (වි.ප.උ.ආ.)	දෙසැ 19	69
ආපදා ප්‍රත්‍යාස්ථ නායකත්ව ප්‍රදර්ශනය හම්බන්තොට - 2004 සිදු වූ සුනාමි බේදවාචකයේ දසවන වර්ෂ පූර්ණයට සමගාමීව මෙය සංවිධානය කරන ලදී.	මහාචාර්ය B S B කරුණාරත්න (පෘථිවි විද්‍යා)	දෙසැ 26	30

**එකතුව 1674**

- BMGF - බිල් සහ මෙලින්ඩා ගේට්ස් පදනම
- TU - ටියුලෙන් විශ්වවිද්‍යාලය
- DRLA - ආපදා ප්‍රත්‍යාස්ථ නායකත්ව ඇකඩමිය
- ADPC - ආසියානු ආපදා සුදානම පිළිබඳ මධ්‍යස්ථානය

## 11. ලබාගත් සම්මාන

විෂය	සම්මාන සංඛ්‍යාව	ආචාර්යවරු සංඛ්‍යාව* ** පරිපාලන	ශිෂ්‍ය සංඛ්‍යාව
අ. දේශීය සම්මාන (විද්‍යා පඨවන් උපාධි ආයතනයේ ශිෂ්‍යත්ව) වි.ප.උ.ආයතනයේ සමුළුවට කරන ලද විශිෂ්ඨ ඉදිරිපත් කිරීම වෙනුවෙන්	07		07
ආ. ජාතික සම්මාන	03 1. ජනාධිපති සම්මාන 2. SUSRED සම්මාන 3. තෙවන ලෝකයේ විද්‍යා ඇකඩමිය	33	-
ඇ.ජාත්‍යන්තර සම්මාන (ERASMUS ජංගමතා සම්මාන )	01	01	03
ඈ. වෙනත්	-	-	-

\* විද්‍යා පඨවන් උපාධි ආයතනයේ සේවය කරන්නේ ආරාධිත ආචාර්යවරු පමණි.

## 12. නව පාඨමාලා

ආයතනය	පාඨමාලාව	මාධ්‍ය	සහතිකපත්	චිප්ලෝමා	පශ්චාත් උපාධි චිප්ලෝමා	විද්‍යාපති	දර්ශනපති	දර්ශනශූරී
විද්‍යා පශ්චාත් උපාධි ආයතනය	තොරතුරු තාක්ෂණය	ඉංග්‍රීසි				01		
	ඔෆ්ෂෝර් උද්භිද විද්‍යාව					01		

## 13. පුනරාවර්තන වියදම්

විෂය	2015 (රු.)	2016 (රු.)
අ. පුද්ගල පඩිනඩි	36,841,945.00	47,216,446.00
ආ. ගමන් වියදම්	1,267,417.00	1,106,542.00
ඇ. සැපයුම්	3,116,832.00	4,065,321.00
ඈ. නඩත්තු	1,860,403.00	1,054,205.00
ඉ. කොන්ත්‍රාත් සේවා	4,287,709.00	4,520,657.00
ඊ. වෙනත්	28,289,742.00	30,233,044.00
<b>එකතුව</b>	<b>75,664,048.00</b>	<b>88,196,215.00</b>

## 14. ප්‍රාග්ධන වියදම්

විෂය	2015 (රු.)	2016 (රු.)
අ. ගෘහ භාණ්ඩ හා කාර්යාලීය උපකරණ අත්පත් කර ගැනීම්	<b>20,309,813.80</b>	<b>3,615,964.63</b>
ආ. යන්ත්‍රෝපකරණ අත්පත් කර ගැනීම් (රසායනාගාර උපකරණ)		<b>8,676,610.00</b>
ඇ. ගොඩනැගිලි සහ ව්‍යුහ අත්පත් කරගැනීම්		
ඈ. වෙනත්		

### 15. ව්‍යාපෘති වියදම් (දේශීය/ විදේශීය මූල්‍යාධාර ලැබූ) - 2016

නම සහ කොරකුරු	ප්‍රතිපාදන	මූල්‍යාධාර සැපයූ ආයතනය	TCE රු.	RFA රු.	DF රු.
RG/2016/BS/01 (6268)	NSF ප්‍රතිපාදන	ජාතික විද්‍යා පදනම	4,975,000.00	--	--
මහාචාර්ය R M G රාජපක්‍ෂ					
RG/2016/BS/05 (6267)	NSF ප්‍රතිපාදන	ජාතික විද්‍යා පදනම	4,059,500.00	--	--
ආචාර්ය C V හෙට්ටිආරච්චි					
RG/2016/EB/01 (6266)	NSF ප්‍රතිපාදන	ජාතික විද්‍යා පදනම	2,295,425.00	--	--
ආචාර්ය S C K රුකසිංහ					
RG/2016/BS/02 (6265)	NSF ප්‍රතිපාදන	ජාතික විද්‍යා පදනම	4,147,000.00	--	--
මහාචාර්ය අනුර වික්‍රමසිංහ					
RG/2015/EB/02 (6262)	NSF ප්‍රතිපාදන	ජාතික විද්‍යා පදනම	3,663,210.00	--	--
ආචාර්ය J W දුමුණුපොල					
RG/2014/EB/02 (6256)	NSF ප්‍රතිපාදන	ජාතික විද්‍යා පදනම	2,959,400.00	--	--
මහාචාර්ය R S රාජකරුණා					
RG/2014/EB/04 (6257)	NSF ප්‍රතිපාදන	ජාතික විද්‍යා පදනම	3,521,100.00	--	--
ආචාර්ය S මීගස්කුඹුර					
NSF/SCH/2013/01(6253)	NSF ප්‍රතිපාදන	ජාතික විද්‍යා පදනම	990,000.00	--	--
K M G කොඹලඳා පමුණුව මිය					
PGIS/M.Phil/12/413 (6248)	HETC ව්‍යාපෘතිය	උසස් අධ්‍යාපන අමාත්‍යාංශය			
L C P T ලියනාරච්චි මිය			1,550,000.00	--	--
වි.ප්‍ර.කො. සභාවේ ශිෂ්‍යත්ව අරමුදල	වි.ප්‍ර.කො. සභාවේ ශිෂ්‍යත්ව ව්‍යාපෘතිය	වි.ප්‍ර.කො. සභාව	750,000.00	--	--
ආචාර්ය පංචරාජා (6252)					

HETC (6254) ව්‍යාපෘතිය	HETC ව්‍යාපෘතිය	උසස් අධ්‍යාපන අමාත්‍යාංශය	850,000.00	--	--
ආචාර්ය A M මුකාලිඬි මිය					
HETC තෙවන කවුළුව (6247)	HETC ව්‍යාපෘතිය	උසස් අධ්‍යාපන අමාත්‍යාංශය	1,080,900.00	--	--
අධ්‍යක්ෂක වි.ප.උ.ආයතනය					
RG/2012/BS/02 (6243)	NSF ප්‍රතිපාදන	ජාතික විද්‍යා පදනම	2,619,400.00	--	--
මහාචාර්ය නාමල් ප්‍රියන්ත					
RG/2012/BS/03 (6245)	NSF ප්‍රතිපාදන	ජාතික විද්‍යා පදනම	1,366,000.00	--	--
RG/2012/BS/05 (6244)	NSF ප්‍රතිපාදන	ජාතික විද්‍යා පදනම	2,710,895.00	--	--
මහාචාර්ය නාමල් ප්‍රියන්ත					
NSF/Fellow/2010/02 (6235)	NSF ප්‍රතිපාදන	ජාතික විද්‍යා පදනම	1,300,000.00	--	--
මහාචාර්ය J P එදිරිසිංහ					
RG/2011/BS/02 (6240)	NSF ප්‍රතිපාදන	ජාතික විද්‍යා පදනම	1,836,400.00	--	--
මහාචාර්ය A D L C පෙරේරා					
RG/2011/BS/03 (6238)	NSF ප්‍රතිපාදන	ජාතික විද්‍යා පදනම	1,860,000.00	--	--
ආචාර්ය V A සෙනෙවිරත්න					
RG/2009/BS/01 (6220)	NSF ප්‍රතිපාදන	ජාතික විද්‍යා පදනම	3,145,000.00	--	--
මහාචාර්ය අනුර වික්‍රමසිංහ					
විදේශීය ප්‍රතිපාදන					
SLBI ව්‍යාපෘතිය (සිවනාදන් රසායනාගාර, බොලින්වුක්, ඉලිනොයිස්) (6261)	SLBI ව්‍යාපෘතිය	SLBI ව්‍යාපෘතිය සිවනාදන් රසායනාගාර, බොලින්වුක්, ඉලිනොයිස්, ඇමරිකා එක්සත් ජනපදය	496,000.00	--	--
ස්විඩන පර්යේෂණ සභා	IFS ස්විඩනය	ස්විඩනයේ විද්‍යා ජාත්‍යන්තර පදනම		--	--

ප්‍රතිපාදන (6260)					
ස්විඩනයේ IFS පර්යේෂණ සහ ප්‍රතිපාදන	IFS ස්විඩනය	ස්විඩනයේ විද්‍යා ජාත්‍යන්තර පදනම	3,320,129.68	--	--
මහවාරිය රෝහන චන්ද්‍රජිත් (6250)					
ස්විඩනයේ IFS ප්‍රතිපාදන (6249)	IFS ස්විඩනය	ස්විඩනයේ විද්‍යාව සඳහා වන ජාත්‍යන්තර පදනම	1,451,306.50	--	--
PGIS/CH/M.Phil/11/394					
H A P P B ජයතිලක මිය					
EEC ප්‍රතිපාදන (6002)			726,916.40	--	--
මහවාරිය M A K L දිසානායක					
DRAWIN ව්‍යාපෘතිය (6095)	DRAWIN ව්‍යාපෘතිය	එක්සත් රාජධානියේ DRAWIN ආයතනය	4,295,207.28	--	--
මහවාරිය I A U N ගුණතිලක			(GBP. 5,600.00)		
විදේශීය මූල්‍ය ව්‍යාපෘතිය (6230)	විදේශීය ප්‍රතිපාදන	Gelmholtz-Zentrumfur	8,099,000.00	--	--
මහවාරිය I A U N ගුණතිලක			(Euro 50,000.00)		
උපදේශන සේවා ව්‍යාපෘති					
උපදේශන සේවා ව්‍යාපෘතිය R R DI 6263	උපදේශන සේවා ව්‍යාපෘතිය	සහල් පර්යේෂණ ආයතනය	200,000.00	--	--
බ්‍රසීල උපදේශන සේවා ව්‍යාපෘතිය	බ්‍රසීල උපදේශන සේවා ව්‍යාපෘතිය	මාර්ග සංවර්ධන අධිකාරිය	9,126,000.00	--	--
RDA EIA බ්‍රසීල (31219)					
ආචාර්ය ජගත් ගුණතිලක					

16. ව්‍යාපෘති වියදම් (දේශීය/විදේශීය මූල්‍යාධාර සහිත) - 2016

නම	TCE රු.	වියදම රු. 2015	වියදම රු. 2016	සමුච්චිත වියදම රු.	භෞතික වශයෙන් ප්‍රතිශතය
RG/2016/BS/01 (6268) මහවාරිය R M G රාජපක්‍ෂ	4,975,000.00	--	256,939.00	256,939.00	5.16%
RG/2016/BS/05 (6267) ආචාර්ය C V හෙට්ටිආරච්චි	4,059,500.00	--	168,448.00	168,448.00	4.15%
RG/2016/EB/01 (6266) ආචාර්ය S C K රුක්සිංහ	2,295,425.00	--	318,893.08	318,893.08	13.89%
RG/2016/BS/02 (6265) මහවාරිය අනුර වික්‍රමසිංහ	4,147,000.00	--	246,688.71	246,688.71	5.95%
RG/2015/EB/02 (6262) ආචාර්ය J W දමුණුපොල	3,663,210.00	5,687.40	1,336,684.28	1,342,371.68	36.64%
RG/2014/EB/02 (6256) මහවාරිය R S රාජකරුණා	2,959,400.00	1,336,684.28	1,473,038.54	2,809,722.82	94.94%
RG/2014/EB/04 (6257) ආචාර්ය. S මිහස්කුඹුර	3,521,100.00	1,272,933.76	932,147.81	2,205,081.57	62.62%
NSF/SCH/2013/01(6253) K M G කෞශල්‍යා පවුණුව මිය	990,000.00	441,588.48	8,411.52	450,000.00	45.45%
RG/2009/BS/01 (6220) මහවාරිය අනුර වික්‍රමසිංහ	2,450,935.58	2,450,935.58	--	2,450,935.58	100.00%
RG/2012/BS/02 (6243) මහවාරිය නාමල් ප්‍රියන්ත	2,714,400.00	2,673,890.79	40,509.21	2,714,400.00	100.00%
RG/2012/BS/03 (6245) ආචාර්ය B S දසනායක	1,255,000.00	1,057,138.73	337,247.91	1,394,386.64	111.11%
RG/2012/BS/05 (6244) මහවාරිය නාමල් ප්‍රියන්ත	2,912,089.50	2,696,834.24	197,555.26	2,894,389.50	99.39%



NSF/Fellow/2010/02 (6235)	1,300,000.00	1,300,000.00	--	1,300,000.00	100.00%
මහවාරය. J P ඒදිරිසිංහ					
RG/2011/BS/02 (6240)	1,836,400.00	1,836,400.00	--	1,836,400.00	100.00%
මහවාරය A D L C පෙරේරා					
RG/2011/BS/03 (6238)	1,860,000.00	1,785,000.00	--	1,785,000.00	95.97%
ආචාර්ය V A සෙනෙවිරත්න					
BDS ප්‍රතිපාදන 6272	250,000.00		91,900.00	91,900.00	36.76%
ආචාර්ය N S P කුඹුරේගම					
BDS ප්‍රතිපාදන 6271	193,000.00	--	--	--	
ආචාර්ය K M G G ජයසූරිය					
BDS ප්‍රතිපාදන 6272	250,000.00	--	83,600.00	83,600.00	33.44%
ආචාර්ය S C K රුකසිංහ					
NARP/16/UP/PGIS/01 - CARP ව්‍යාපෘතිය ( 6269)	3,704,200.00	--	1,132,919.38	1,132,919.38	30.58%
මහවාරය B M R බණ්ඩාර					
MTR/TRD/Agr/03/01/02 ඉංගු ශ්‍රී ලංකා ඒකාබද්ධ ව්‍යාපෘතිය (6259)	7,234,210.50	2,208,645.70	3,929,718.87	6,138,364.57	84.85%
මහවාරය H A H ජයසේන					
PGIS/M.Phil/12/413 (6248)	1,550,000.00	1,107,969.89	--	1,107,969.89	71.48%
L C P T ලියනාරච්චි මිය					
විශ්වවිද්‍යාල ප්‍රතිපාදන කොමිෂන් සභාවේ පර්යේෂණ ශිෂ්‍යත්ව අරමුදල	750,000.00	219,241.21	179,730.41	398,971.62	53.20%
ආචාර්ය පංචරාජ මිය (6252)					
HETC ව්‍යාපෘතිය (6254)	1,275,210.00	1,275,210.00	--	1,275,210.00	100.00%
ආචාර්ය A M මුනාලිඛි මිය					
HETC කවුළුව 3 (6247)	1,137,071.54	1,137,071.54	--	1,137,071.54	100.00%
<b>විදේශීය ප්‍රතිපාදන</b>					
<b>අංකය</b>	<b>කා. ක. අගැයීම රු.</b>	<b>වියදම 2015 රු.</b>	<b>වියදම 2016 රු.</b>	<b>සමුච්චිත වියදම රු.</b>	<b>භෞතික වශයෙන් ප්‍රතිශතය</b>
SLBI ව්‍යාපෘතිය (සිවනන්දන් රසායනාගාර බොලිංබුක් ඉලිනොයිස්) (6261)	499,220.00	259,220.00	240,000.00	499,220.00	100.00%

ස්වීඩන පර්යේෂණ සභාව	4,751,640.00	1,405,290.64	1,938,705.45	3,343,996.09	70.38%
ප්‍රතිපාදන (6260) IFS ප්‍රතිපාදන	(USD 36,000.00)				
මහවාරිය M A K L දිසානායක					
IFS ස්වීඩන පර්යේෂණ සභා ප්‍රතිපාදන	6,168,559.46	3,485,206.17	543,687.54	4,028,893.71	65.31%
මහවාරිය රෝහන වන්දුපිත් (6250)					
IFS ස්වීඩන ප්‍රතිපාදන (6249)	973,026.98	821,110.37	--	821,110.37	84.39%
PGIS/CH/M.Phil/11/394					
H A P P B ජයතිලක මිය					
EEC Grant (6002)	426,998.75	336,646.78	71,887.20	408,533.98	95.68%
මහවාරිය M A K L දිසානායක					
විදේශ මූල්‍යමය ව්‍යාපෘතිය (6230)	8,099,000.00	6,057,212.40	1,082,296.14	7,139,508.54	88.15%
මහවාරිය I A U N Gunatilleka	(ඉයුරෝ 50,000.00)				
උපදේශන සේවා ව්‍යාපෘතිය					
උපදේශන සේවා ව්‍යාපෘතිය R R DI 6263	200,000.00	65,788.00	63,975.00	129,763.00	64.88%
බදුදල් උපදේශන සේවා ව්‍යාපෘතිය	6,388,200.00	6,388,200.00	--	6,388,200.00	100.00%
RDA EIA බදුදල් (31219)					
ආචාර්ය J ගුණතිලක					

## 17. මූල්‍යමය ප්‍රගතිය (වියදම)

විෂය	ප්‍රතිපාදන රු. 2016	වියදම රු. 2016	ඉතිරිය / අතිරික්තය
අ. පුනරාවර්ථන වියදම් - ව්‍යාපෘති හැර	75,621,000.00	67,501,774.00	8,119,226.00
ආ. ප්‍රාග්ධන වියදම් - ව්‍යාපෘති හැර			
ඇ. ව්‍යාපෘති - දේශීය අරමුදල් ලැබූ	-	-	-

**18. මූල්‍යමය ප්‍රගතිය (උත්පාදනය කරන ලද ආදායම්)**

විෂය	ප්‍රතිපාදන 2016 රු.	2016 දී එකතුව රු.	හිඟය / අතිරික්තය රු.
අ. උපාධි අපේක්ෂක සිසුන්	-	-	-
ආ. පශ්චාත් උපාධි සිසුන්	63,621,000.00	94,113,571.05	30,492,571.05
ඇ. උපදේශන සේවා	-	-	-
ඈ. වෙනත්			
<b>එකතුව</b>	<b>63,621,000.00</b>	<b>94,113,571.05</b>	<b>30,492,571.05</b>

**19 මූල්‍යමය කාර්යසාධනය පිළිබඳ විශ්ලේෂණය - 2016**

විෂය	සූත්‍රය	එක් ශිෂ්‍යයෙක් සඳහා වියදම
		රු.
- නැත-		

**20. 2016 වසරේ දී නිම කළ යටිතල පහසුකම්**

විෂය	වියදම රු.	භෞතික ප්‍රගතිය
නැත	නැත	නැත

## 21. ශිෂ්‍ය සංඛ්‍යාලේඛන (2007 – 2016)

වසර	ඩිප්ලෝමා/ විද්‍යාපති/දර්ශනපති/ දර්ශනශූර් වැඩසටහන් සඳහා වාර්ෂික ප්‍රවේශය / බඳවා ගැනීම්	ප්‍රදානය කරන ලද ඩිප්ලෝමා/ විද්‍යාපති/දර්ශනපති/ දර්ශනශූර් උපාධි	වැඩසටහන් හැර ගිය හෝ අසමත්
2007	378	171	14
2008	348	140	22
2009	273	182	-
2010	325	275	-
2011	481	163	01
2012	135	150	04
2013	410	255	21
2014	434	253	1
2015	657	184	-
2016	646	317	10
<b>එකතුව</b>	<b>4087</b>	<b>2090</b>	<b>73</b>

විද්‍යාපති උපාධිය සඳහා පර්යේෂණ ව්‍යාපෘති සම්පූර්ණ කිරීමට අසමත්වන හා GPA (3.00ට ඉහළ) අවශ්‍ය මට්ටම කරා ළඟා නොහැකිවන සිසුන් සඳහා පශ්චාත් උපාධි ඩිප්ලෝමා ප්‍රදානය කරනු ලැබේ.

විද්‍යාපති උපාධිය සඳහා අවම කාල සීමාව මාස 18 කි

දර්ශනපති උපාධිය සඳහා අවම කාල සීමාව වසර 02 කි

දර්ශනශූර් උපාධිය සඳහා අවම කාල සීමාව වසර 03 කි

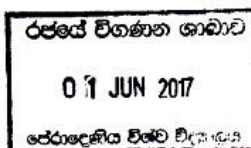


පළමු විභාග කාලය  
01 JUN 2017  
සේනාපතිවරයා විසින් විද්‍යාලය

# **POSTGRADUATE INSTITUTE OF SCIENCE**

**University of Peradeniya  
SRI LANKA**

**FINANCIAL STATEMENT FOR  
THE YEAR 2016**



POSTGRADUATE INSTITUTE OF SCIENCE  
University of Peradeniya

ANNUAL STATEMENT OF ACCOUNTS FOR THE YEAR  
ENDED 31<sup>ST</sup> DECEMBER 2016

INDEX

	Page No.
1 Statutory Report and Significant Accounting Policies	i-iv
2 Statement of Financial Position ( <i>As at 31<sup>st</sup> December 2016</i> )	1
3 Statement of Financial performance ( <i>For the year ended 31<sup>st</sup> December 2016</i> )	2
4 Statement of Cash Flows ( <i>For the year ended 31<sup>st</sup> December 2016</i> )	3
5 Statement of Changes in Equity	4
6 Financial Structure 2016	5
7 Capital Structure 2016	6
8 Notes to Account ( <i>Notes 1 to 16</i> )	7-23
9 Trial Balance ( <i>As at 31<sup>st</sup> December 2016</i> )	24-27
10 Budget Allocation ( <i>For the year 2016</i> )	28
11 Summary of the Recurrent Budget 2016	29
12 Cadre - 2016	30

**STATUTORY REPORT AND SIGNIFICANT ACCOUNTING POLICIES FOLLOWED  
IN PREPARING THE FINANCIAL STATEMENT FOR THE YEAR ENDED 31<sup>ST</sup>  
DECEMBER 2016**

**1. General:**

- 1.1 The Annual Statement of Accounts of the Postgraduate Institute of Science for the year ended 31<sup>st</sup> December 2016 has been prepared in terms of sections 11(e) and 19(1) of the Postgraduate Institute of Science Ordinance No. 1 of 1996 and 106(1) and 107(b) of the Universities Act No. 16 of 1978 and as amended by the subsequent legislations and in pursuance of the Finance Act No. 38 of 1971.
- 1.2 The Statement of Accounts for the year 2016 has been prepared in accordance with the Sri Lanka Public Sector Accounting Standards (SLPSAS).

**2. Accounting Policies**

- 2.1 **Accounting Convention**  
The Financial Statement was prepared under the historical cost convention in accordance with generally accepted accounting principles and the Sri Lanka Accounting Standards. No adjustments have been made for inflationary factors affecting this financial statement.
- 2.2 The receipts and payments of the foreign currency of the RFC - 2233593 US\$ account, maintained at the Bank of Ceylon, Peradeniya Branch, were converted in to local currency at the exchange rate existing on the dates of receipts and payments. Exchange gain/loss has been calculated and adjusted by using the central bank year end exchange rate.
- 2.3 Transactions of outside research grants have been accounted on accrual basis
- 2.4 Based on the budgets prepared for each M.Sc course a provision for non requested lecture fees have been made considering the number of lecture hours allocated to that particular year.

**3. Asset**

**3.1 Stocks**

Stocks of the Institute have been accounted accordance with SLPSAS 9 and valued at cost or net realizable value which ever is lower. The Stock balance appearing in the accounts has been physically verified and no shortages or excesses have been found on the balance sheet date.

### 3.2 Cash and Cash Equivalent

Total of cash in hand and the balances of the current and savings accounts in Sri Lankan Rupees and United States Dollars at the Bank of Ceylon and the People's Bank as at 31<sup>st</sup> December 2016 have been treated as Cash and Cash Equivalent

### 3.3 Fixed assets are recorded at cost of purchase together with any ancillary expenses thereon. The concept of depreciation was adopted in terms of the UGC circular No. 649 of 5<sup>th</sup> October 1995, on straight-line method, at the following percentages.

a)	Laboratory, Teaching Equipment	20%
b)	Motor Vehicles	20%
c)	Library Books and Periodicals	20%
d)	Telephone	10%
e)	Office Equipment	20%
f)	Building	5%

### 3.2 Land

The ownership of the land on which the new building of the PGIS is being constructed has not yet been transferred to the PGIS. Hence, the value of the land is not taken into account. However, it may be noted that the PGIS is attached to the University of Peradeniya (Vide Postgraduate Institute of Science Ordinance No. 1 of 1996 dated 12<sup>th</sup> February 1996)

## 3 Grants

### 4.1 Government and other Capital Grant


Government and other Capital Grants have been accounted in accordance with SLPSAS and details of the Government Grant of the Year 2016 were as follows.



	<b>Amount Allocated</b>	<b>Amount Withdrawn</b>	<b>Balance</b>
Recurrent	12,000,000.00	12,000,000.00	--
Capital Grant	10,000,000.00	10,000,000.00	--
<i>Rehabilitation &amp; Improvement</i>			
a) Building	1,150,000.00	1,150,000.00	--
b) Vehicles	350,000.00	350,000.00	--
c) Equipments	--	--	--
<i>Acquisition of Assets</i>			
a) Books & Periodicals	1,000,000.00	1,000,000.00	
b) Furniture & Office Equipments	50,000.00	50,000.00	--
c) Lab & Teaching Equipments	7,450,000.00	7,450,000.00	
<b>Total:</b>	<b>22,000,000.00</b>	<b>22,000,000.00</b>	<b>--</b>

**POSTGRADUATE INSTITUTE OF SCIENCE**  
**STATEMENT OF FINANCIAL POSITION AS AT 31ST DECEMBER 2016**

		<u>As at 31/12/2016</u>	<u>As at 31/12/2015</u>
<b>Current Assets</b>			
Cash & Cash Equivalents	Note 17	✓ 49,497,493	9,952,668
Inventories	Note 15	✓ 1,632,758 ✓	1,812,787
Prepayments	Note 06	✓ 143,123 ✓	134,817
Other Assets	Note 05	✓ 34,078,483 ✓	6,807,116
Loans	Note 05	✓ 933,776 ✓	898,080
<b>Total Current Assets</b>		<b>86,285,633</b>	<b>19,605,468</b>
<b>Non Current Assets</b>			
Property Plant & Equipments	Note 03	97,521,108	105,922,974
Investments	Note 04	285,174,895	293,211,793
Loans	Note 05	✓ 2,259,400 ✓	2,338,889
<b>Total Non Current Assets</b>		<b>384,955,403</b>	<b>401,473,657</b>
<b>Total Assets</b>		<b>471,241,036</b>	<b>421,079,125</b>
<b>LIABILITIES</b>			
<b>Current Liabilities</b>			
Current Liabilities	Note 08	20,156,475	14,034,166
Provisions	Note 09	8,373,004	5,836,942
Accrued	Note 07	7,784,893	3,323,828
<b>Total Current Liabilities</b>		<b>36,314,372</b>	<b>23,194,936</b>
<b>Non Current Liabilities</b>			
Provision for Gratuity		6,039,781	4,406,905
Library & Science Deposits	Note 13	4,228,000 ✓	3,616,073 ✓
<b>Total Non Current Liabilities</b>		<b>10,267,781</b>	<b>8,022,978</b>
<b>TOTAL LIABILITIES</b>		<b>46,582,153</b>	<b>31,217,914</b>
<b>NET ASSETS</b>		<b>424,658,883</b>	<b>389,861,211</b>
<b>EQUITY</b>			
General Reserves		223,733,772	202,700,231
Restricted Funds	Note 02	18,960,566	18,680,365
Capital Grant	Note 01	161,109,893	146,109,893
Revaluation Reserve		20,854,651	22,370,723
<b>Total Equity</b>		<b>424,658,883</b>	<b>389,861,211</b>

  
**Prof. H.M.D.N. Priyantha**  
 Director/ PGIS


  
**Mr. W.M.M.S.M. Iddawela**  
 Senior Assistant Bursar/PGIS

**POSTGRADUATE INSTITUTE OF SCIENCE**  
**FOR THE YEAR ENDED 31st DECEMBER 2016**  
**STATEMENT OF FINANCIAL PERFORMANCE**

254

	<u>2016</u>		<u>2015</u>	
<b>Revenue</b>	<u>Rs. Cts.</u>	<u>Rs. Cts.</u>	<u>Rs. Cts.</u>	<u>Rs. Cts.</u>
(a) Government Grant (Recurrent )		12,000,000		12,000,000
(b) Communication Fee	-		25,200	
(c) Examination Fee	1,344,000		1,950,500	
(d) Tuition Fee	57,769,952		51,686,618	
(e) Registration Fee	4,055,850		4,384,980	
(f) Miscellaneous Income	4,563,632		3,633,182	
(g) Medical Fee	85,975		85,500	
(h) Repeat Course Fee			16,000	
(i) Services & Facilities Fee	91,000		62,500	
(j) Vehicle Hiring Charges	377,884		700,064	
(k) Library Tickets	903,000		940,350	
(l) Supervision Fee	814,980		1,272,000	
(m) Interest Income <span style="float: right;">Note 11</span>	18,526,759		14,891,545	
(n) Bench Fee	592,500		998,250	
(o) Diploma Awarding Ceremony	-		40,880.00	
(p) Exchange Gain/Loss	4,988,038		9,150,281	
(q) Profit on fixed asset disposals	-		-	
		<u>94,113,571</u>		<u>89,837,849</u>
		<b>106,113,571</b>		<b>101,837,849</b>
<b>Expenses</b>				
(a) Personal Emoluments <span style="float: right;">(Note 14.1)</span>		47,216,446		36,841,945
(b) Travelling <span style="float: right;">(Note 14.2)</span>		1,106,542		1,267,417
(c) Supplies & Consumables used <span style="float: right;">(Note 14.3)</span>		4,065,321		3,116,832
(d) Maintenance <span style="float: right;">(Note 14.4)</span>		1,054,205		1,860,403
(e) Contractual Services <span style="float: right;">(Note 14.5)</span>		4,520,657		4,287,709
(f) Other Expenses <span style="float: right;">(Note 14.6)</span>		9,538,603		9,452,766
(g) Depreciation <span style="float: right;">(Note 16)</span>		20,694,441		18,836,976
		<u>88,196,215</u>		<u>75,664,048</u>
<b>Net surplus/deficit for the year</b>		<b>17,917,356</b>		<b>26,173,802</b>

**Certified Correct**

  
**Prof. H.M.D.N. Priyantha**  
**Director/ PGIS**

  
**Mr. W M M S M Iddawela**  
**Senior Assistant Bursar/PGIS**

**POSTGRADUATE INSTITUTE OF SCIENCE  
FOR THE YEAR ENDED 31st DECEMBER 2016  
CASH FLOW STATEMENT**

		31st Dec 2016	31st Dec 2015
<b>Flows from Operating Activities</b>			
Profit from Ordinary Activities	Page 2	17,917,356	26,173,802
Investment made for non cash involving transaction			
Provision for Audit Fees & Paid Amount	Note 9	267,444 ✓	226,934
Provision for Gratuity	Page 1	1,632,876 ✓	369,845
Provision for Security Charges	Note 9	-	86,025
Provision for Visiting Lecturer Fees	Page 9	7,688,887 ✓	2,020,320
Employee Benefits		324,676 ✓	208,375
Exchange Gain/Loss		(4,988,038) ✓	(9,150,281)
Provision for Depreciation	Note 19	20,697,441 ✓	18,836,976
Investment made for			
Investment Income	Note 11	(18,526,759) ✓	(14,891,545)
Investment Fee Paid	Note 9	(222,870) ✓	
Book Shop and Short Courses & Other	Note 10	(1,833,829)	8,114,923
<b>Operating surplus before the working capital changes</b>		<b>22,954,183</b>	<b>31,995,374</b>
Increase/Decrease in Deposit ✓		✓ 1,567,038 ✓	1,483,538
Increase/Decrease in Provisions ✓		✓ 2,732,627 ✓	1,711,437
Increase/Decrease in Sundry Creditors ✓		(1,326,434) *	1,014,246
Increase/Decrease in Other Liabilities ✓		✓ 7,535,473 ✓	2,908,026
Increase/Decrease in Stocks ✓		180,029 ✓	(293,385)
Increase/Decrease in Loans & Advances ✓		✓ 217,793 ✓	(31,893)
Increase/Decrease in Deposits & Prepayments		✓ (8,306) ✓	(33,708)
Increase/Decrease in Other Current Assets		✓ 74,044 ✓	(1,540,347)
<b>Cash Flow from Operating Activities</b>		<b>34,126,448</b>	<b>37,213,288</b>
<b>Flows from Investing Activities</b>			
Purchase of Property Plant & Equipments	Note 3	(12,011,986)	(14,514,814)
Investments	Note 4	(28,000,000)	-
Investments	Note 4	(19,683,278)	(70,662,034)
<b>Cash Flow from Investing Activities</b>		<b>(20,328,708)</b>	<b>(85,176,848)</b>
<b>Flows from Financing Activities</b>			
Government Grant	Page 4	15,000,000 ✓	10,000,000
Investment Income	Note 11	10,466,883 ✓	13,180,840
Research Grant Receipts	Note 2	16,867,183	16,462,753
Research Grant Payments	Note 2	(16,586,981)	19,958,485
<b>Cash Flows from Financing Activities</b>		<b>25,747,085</b>	<b>59,602,078</b>
Increase / Decrease in Cash & Cash Equivalent		39,544,825	(28,278,452)
Cash & Cash Equivalent at the Beginning of the Year		9,952,668	38,231,119
Cash & Cash Equivalent at the End of the Year	Note 17	<b>49,497,493</b>	<b>9,952,668</b>

Postgraduate Institute of Science

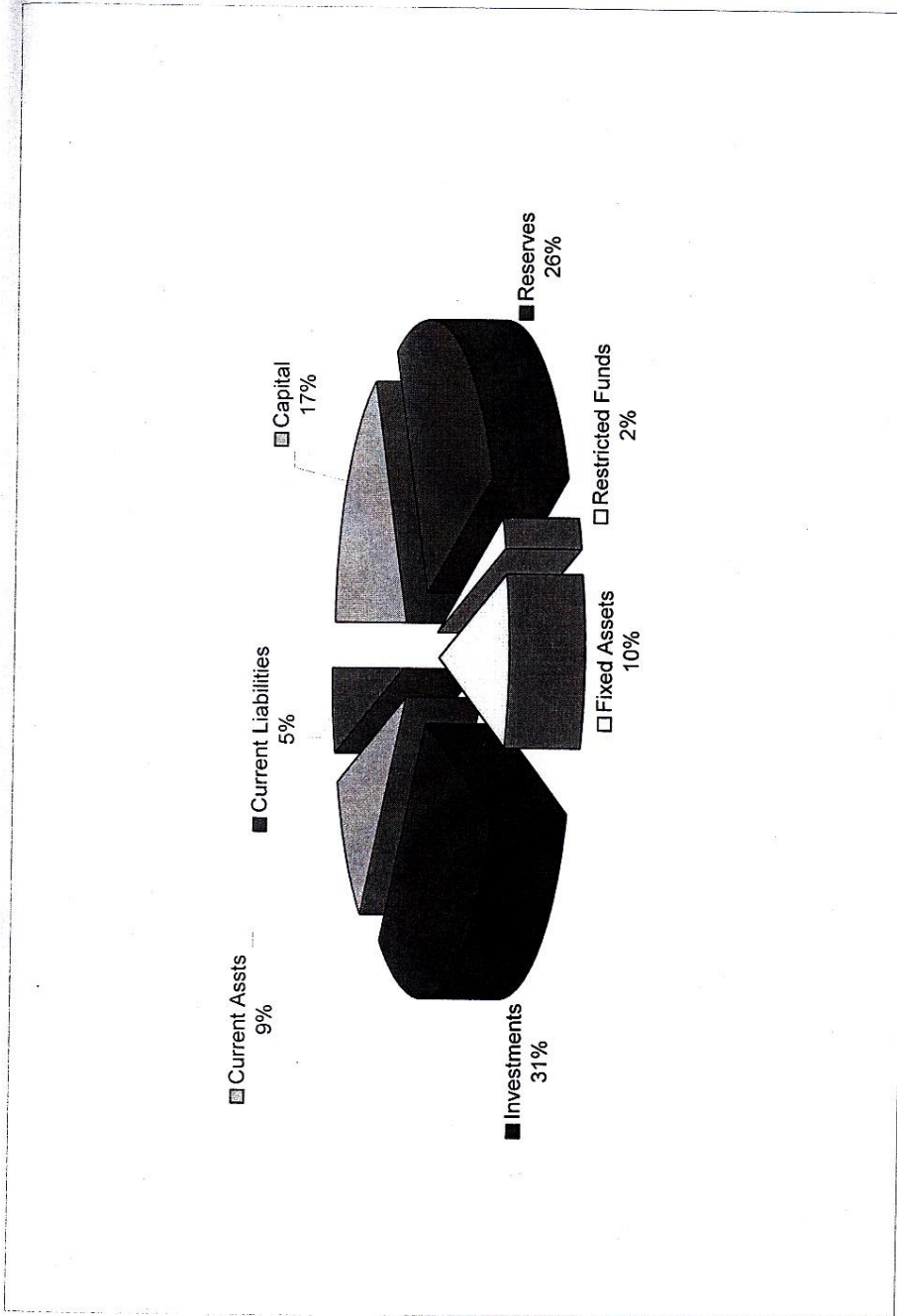
Statement of changes in equity

	Capital Grant	Revaluation Reserve	Retain Earnings	Total
Balance as at 31 December 2015	146,109,893	22,370,723	202,700,231	371,180,847
Surplus/Deficit for the period			17,917,356	
Capital Grant received	10,000,000			
Grant Received	5,000,000			
Adjustments made		(1,516,072)	3,116,186	
Balance as at 31 December 2016	161,109,893	20,854,651	223,733,772	405,698,316

## FINANCIAL STRUCTURE

The financial structure of the Institute as at 31st December 2016 as compared with that as at 31st December 2015 is given below.

		As at 31st December	
		Year 2016	Year 2015
		Rs	Rs
<b>RESOURCES</b>			
Capital Grants	Spent	161,109,893	146,109,893
	Unspent	-	-
		<u>161,109,893</u>	<u>146,109,893</u>
Restricted Funds		18,960,566	18,680,365
General Reserve		223,733,772	202,700,231
Revaluation reserve		20,854,651	22,370,723
		<u>424,658,883</u>	<u>389,861,211</u>
<b>UTILIZATION</b>			
Fixed Assets (at written down value)		97,521,108	105,922,974
Investments		285,174,895	293,211,793
Current Assets		88,545,033	21,944,358
Liabilities		(46,582,154)	(31,217,914)
		<u>424,658,883</u>	<u>389,861,211</u>



## NOTES TO ACCOUNTS

(Note 1)

## Capital Grant Spent

## JANUARY - DECEMBER 2016

	Balance as at 01.01.2016		Allocation 2016		Total Allocation		Withdrawal 2016		Expenditure 2016		Unspent as at 31.12.2016		Spent up to 01.01.2016		Total spent up to 31.12.2016	
	Rs.	Cts.	Rs.	Cts.	Rs.	Cts.	Rs.	Cts.	Rs.	Cts.	Rs.	Cts.	Rs.	Cts.	Rs.	Cts.
<b>1 Rehabilitation &amp; Improvement</b>																
<i>Building</i>	1,150,000.00				1,150,000.00		1,150,000.00		1,150,000.00							
<i>Plant &amp; Machinery</i>																
<i>Vehicle</i>	350,000.00				350,000.00		350,000.00		350,000.00							
<b>2 Acquisition of assets</b>																
<i>Books &amp; Periodicals</i>	1,000,000.00				1,000,000.00		1,000,000.00		1,000,000.00							
<i>Furniture &amp; Office Equipments</i>	50,000.00				50,000.00		50,000.00		50,000.00							
<i>Lab &amp; Teaching Equipments</i>	7,450,000.00				7,450,000.00		7,450,000.00		7,450,000.00							
<i>Other Payments</i>																
<b>3 Permanent Structure</b>																
<i>Ongoing Building Project</i>																
<i>Other Payments</i>																
<i>Journals adjustments</i>																
<b>4 Other Capital Grant Received</b>																
														146,109,892.50		156,109,892.50
	10,000,000.00		10,000,000.00		10,000,000.00		10,000,000.00		10,000,000.00					146,109,892.50		5,000,000.00
																161,109,892.50



**POSTGRADUATE INSTITUTE OF SCIENCE  
RESEARCH GRANTS BALANCES AS AT 31 - 12 - 2016**

Grant No.	Name of Grantee	Grant Name	Opening Balance	Total Receipts for the Year	Total Payments for the Year	Closing Balance
6002	Prof. M A K L Dissanayake	EEC GRANT	90,351.97		71,887.20	18,464.77
6130	Dr. S R Kodituwakku	R & C of Dr. S. R. Kodituwakku	34,926.00		34,000.00	926.00
6142	Ms. Tilini Tilippan	HETC Project	207,324.42		62,828.22	144,496.20
6225	Prof. Namal Priyantha	COLLABORATIVE RESEARCH	840,000.00		1,36,530.00	703,470.00
6230	Prof. I A U N Gunatilleke	SPATIODIVERSITY	162,581.44	1,485,306.00	1,082,296.14	565,591.30
6242	Dr. A.Pitawala & Dr. H.A.Darmaguna	Maisiripura Grant	141,514.00			141,514.00
6243	Prof. Namal Priyantha	RG/2012/BS/02	40,509.21		40,509.21	-
6244	Prof. Namal Priyantha	RG/2012/BS/05	215,255.26		197,555.26	17,700.00
6245	Dr. B S Dasanayaka	RG/2012/BS/03	197,861.27	139,386.64	337,247.91	-
6246	Prof. M A K L Dissanayaka	ASPEN	118,148.70		50,549.00	67,599.70
6248	Prof. B M R Bandara	HETC Project Mr.L.C.P.T.Liyanarachchi	442,030.11			442,030.11
6249	Dr. K G N Nanayakkara	IFS Sweden Grant	151,916.61		147,483.75	4,432.86
6250	Prof. Rohana Chandrajith	Swedish Research Link	1,121,517.05	1,802,465.84	2,010,243.54	913,739.35
6252	Dr. Mrs. S Pancharaja	Scholarship Fund	280,758.79		179,730.41	101,028.38
6253	Miss. K M G Pamunuwa	NSF/SCH/2013/01	8,411.52		8,411.52	-
6255	Director, PGIS	ADPC	6,018,234.10		88,194.35	5,930,039.75
6255 A	Dr. J.P. Liyanage	RDPC	526,986.96			526,986.96
6255 B	Prasanna Chandith	RDPC	613,704.94			613,704.94
6255 C	S. Karunakaran	RDPC	13,619.49			13,619.49
6255 D	Prof. Weerasinghe	RDPC	1,069,514.15		275,595.60	793,918.55
6256	Dr. Rupika Rajakaruna	RG/2014/EB/02	562,715.74	682,500.00	815,602.68	429,613.06
6257	Dr. S. Meegaskumbura	RG/2014/EB/04	439,066.24	1,205,000.00	932,147.81	711,918.43
6259	Prof. H A H Jayasena	Indo-Sri Lanka Joint Research Project	3,131,034.30	1,891,650.50	3,929,718.87	1,092,965.93
6260	Prof. M A K L Dissanayake	Swedish Research Council Grant	267,010.78	2,017,381.32	1,938,705.45	345,686.65
6261	Dr. B. S. Dissanayaka	SLBI Project	236,780.00		240,000.00	-
6262	Dr. J. W. Damunupola	RG/2015/EB/02	1,614,379.60	370,167.00	1,473,038.54	511,508.06
6263	Prof. J.G.S. Ranasinghe	Consultancy Project (RRDI)	134,212.00		63,975.00	70,237.00
6265	Prof. A. Wickramasinghe	RG/2016/BS/02	-	1,445,500.00	246,688.71	1,198,811.29
6266	Dr. S.C.K. Rubasinghe	RG/2016/EB/01	-	1,097,457.50	318,893.08	778,564.42
6267	Dr. C.V. Hettiarachchi	RG/2016/BS/05	-	1,794,448.00	168,448.00	1,626,000.00
6268	Prof. R.M.G. Rajapakse	RG/2016/BS/01	-	1,417,500.00	256,939.00	1,160,561.00
6269	Prof. B.M.R. Bandara	NARP/16/UP/PGIS/01	-	1,238,000.00	1,304,261.88	(66,261.88)
6270	Dr. S.C.K. Rubasinghe	Biodiversity Secretariat Grant	-	100,000.00	83,600.00	16,400.00
6271	Dr. K.M.G.G. Jayasooriya	Biodiversity Secretariat Grant	-	77,200.00		77,200.00
6272	Dr. N.S.P. Kumburegama	Biodiversity Secretariat Grant	-	100,000.00	91,900.00	8,100.00
			18,680,364.65	16,867,182.80	16,586,981.13	18,960,566.32

2-80 | 2016-7

245

(Note 3)

**FIXED ASSETS**

Cost	FIXED ASSETS					Rs. Cts.	
	Building	Telephone	Laboratory & Teaching Equip.	Library Books	Motor Vehicle	Office Equipments	Total
Opening Balance as at 1st January 2016	77,867,049.81	514,000.00	51,173,339.13	8,941,966.88	16,251,950.00	8,971,952.58	163,720,258.40
Adjustments/Disposals							
During the year Additions	-	-	11,346,325.01	332,283.68	-	613,965.94	12,292,574.63
<b>Closing Balance as at 31st Dec. 2016</b>	<b>77,867,049.81</b>	<b>514,000.00</b>	<b>62,519,664.14</b>	<b>9,274,250.56</b>	<b>16,251,950.00</b>	<b>9,585,918.52</b>	<b>176,012,833.03</b>
<b>Less Depreciation</b>							
Opening balance as at 1st January 2016	15,480,650.99	205,600.00	22,230,766.07	6,156,947.73	7,325,952.50	6,397,367.11	57,797,284.40
Adjustments/Disposals							
During the year Additions	3,893,352.48	51,400.00	9,918,657.22	1,798,981.21	3,250,390.00	1,784,868.22	20,697,649.13
<b>Accumulated depreciation as at 31st December 2016</b>	<b>19,374,003.47</b>	<b>257,000.00</b>	<b>32,149,423.29</b>	<b>7,955,928.94</b>	<b>10,576,342.50</b>	<b>8,182,235.33</b>	<b>78,491,725.20</b>
<b>Net Book Value as at 31st December 2016</b>	<b>58,493,046.34</b>	<b>257,000.00</b>	<b>30,370,240.85</b>	<b>1,321,529.95</b>	<b>5,675,607.50</b>	<b>1,403,683.19</b>	<b>97,521,107.83</b>

244

10200

Note - 04

(Note 4)

**Fixed Deposits**

2015.01.01		2016.12.31	
Rs.	Dep.Date/ Renewed Date	Rs. Cts.	Rs. Cts.
500,000.00	19-Mar-16 1344193	500,000.00	500,000.00
500,000.00	19-Feb-16 1344204	500,000.00	500,000.00
297,355.87	08-Jun-16 1344625	316,355.69	316,355.69
58,108,437.62	18-Mar-16 8407879 RFC	62,530,285.17	62,530,285.17
19,900,002.19	09-May-16 73221498 RFC	21,422,579.27	21,422,579.27
34,065,600.00	08-May-16 77441232 RFC	36,672,007.68	36,672,007.68
2,480,473.35	25-Jun-16 057-60-01-00005437-0 ✓	2,693,037.67	2,693,037.67
2,480,473.35	25-Jun-16 057-60-01-00005438-9 ✓	2,693,037.67	2,693,037.67
2,480,473.35	25-Jun-16 057-60-01-00005439-8 ✓	2,693,037.67	2,693,037.67
2,480,473.35	25-Jun-16 057-60-01-00005440-5 ✓	2,693,037.67	2,693,037.67
2,007,338.19	24-Jun-16 057-60-01-00006918-6 ✓	2,138,172.64	2,138,172.64
5,000,000.00	18-Jun-16 057-60-01-00006938-2 ✓	5,000,000.00	5,000,000.00
4,444,429.52	25-Jun-16 057-60-01-00006938-2 ✓	4,734,108.91	4,734,108.91
1,000,000.00	24-Jun-16 057-60-01-00002301-0 ✓	1,000,000.00	1,000,000.00
12,335,045.10	01-Feb-16 057-60-01-00008856-6 ✓	13,116,778.58	13,116,778.58
11,989,200.23	18-Jun-16 057-60-01-00008422-1 ✓	12,770,633.31	12,770,633.31
13,516,017.76	09-Dec-16 057-60-01-00008420-3 ✓	14,419,588.75	14,419,588.75
11,044,213.74	09-Dec-16 057-60-01-00008345-5 ✓	11,764,054.41	11,764,054.41
11,579,476.29	18-Jun-16 057-60-01-00006917-7 ✓	12,421,288.35	12,421,288.35
11,579,476.29	07-Nov-16 057-60-01-00008346-4 ✓	8,801.00	8,801.00
8,801.00	01-Apr-16 057-60-01-00002981-7 ✓	14,209,401.42	14,209,401.42
13,339,930.35	26-May-16 057-60-01-00013776-3 ✓	14,209,401.42	14,209,401.42
13,339,930.35	26-May-16 057-60-01-00013777-2 ✓	4,088,418.66	4,088,418.66
3,838,248.96	06-Jun-16 057-60-01-00011266-4 ✓	11,450,664.38	11,450,664.38
10,750,000.00	02-Sep-16 057-60-01-00012729-3 ✓	1,077,040.86	1,077,040.86
1,004,047.95	14-Oct-16 057-60-01-00014149-1 ✓		
10,000,000.00	16-Sep-16 057-60-01-00014150-7 ✓		
10,000,000.00	16-Sep-16 057-60-01-00014242-7 ✓		
7,500,000.00	14-Oct-16 057-60-01-00015834-8 ✓		
1,200,000.00	22-Jan-16 2-0015-13-6178-3		
1,000,000.00	22-Jan-16 2-0015-13-6177-5		
293,311,793.24			
		933,261.89	161,033,667.34
		1,200,000.00	2,200,000.00
		1,000,000.00	285,174,895.15

243

(Note 5)		Loans and Advances	
2015.12.31		2016.12.31	
Amount Rs. Cts.		Amount Rs. Cts.	Amount Rs. Cts.
500.00	<b>A Schedule of Festival Advances</b>	-	
2,875	(1) Mrs. M H M I W Jayawardana	-	
<b>3,375.00</b>	(2) Miss. R.M.D.L. Rathnayaka	-	<b>0.00</b>
	<b>B Schedule of Distress Loans</b>	<b>Current</b>	<b>None Current</b>
		<b>Amount</b>	<b>Amount</b>
	(1) Prof.H.M.D.N.Priyantha	20,004.00	1,647.00
170,827.00	(2) Mr. W M M S M Iddawela	50,004.00	70,819.00
140,800.00	(3) Mrs. W M D P M Hulugalla	50,400.00	182,800.00
53,756.40	(4) Mrs. M H M I W Jayawardana	13,424.40	-
166,958.00	(5) Mrs. I Dissanayake	72,000.00	154,000.00
241,725.00	(6) Mr. G N Priyalanka	49,200.00	151,525.00
182,491.00	(7) Mr. A M Wijeratne Banda	37,728.00	110,179.00
242,500.00	(8) Mr. S L A Jeevananda	60,636.00	131,334.00
80,202.00	(9) Mrs. K G A J Iddamal goda	36,180.00	114,520.00
189,995.00	(10) Mr. H S Y Gannile	44,700.00	108,045.00
129,208.00	(11) Miss. R Malkanthi	35,556.00	118,516.00
99,838.00	(12) Mr. W M S D K Wickramasinghe	36,168.00	132,626.00
199,750.00	(13) Mrs. T D K Irangani	39,948.00	126,512.00
161,210.00	(14) Mr. W V R D Karunarathne	41,532.00	141,891.00
176,418.00	(15) Mrs. R M A S Ranasinghe	40,512.00	95,394.00
117,836.00	(16) Mrs. K Ajantha Kumari	32,148.00	58,898.00
153,203.00	(17) Mr. H M K I B Heenkenda	31,164.00	96,069.00
143,370.00	(18) Mr. W.M.S.P. Walisundara	31,860.00	82,305.00
<b>2,650,087.40</b>		<b>723,164.40</b>	<b>1,877,080.00</b>
		^	
	<b>C Schedule of Staff Loan</b>		
3,740.00	(1) Mr. H M K I B Heenkenda	1,700.00	-
5,200.00	(2) Mrs. T D K Irangani	-	1,700.00
7,480.00	(3) Mrs. Rohini Malkanthi	2,040.00	3,400.00
6,800.00	(4) Mrs. K G A J Iddamal goda	2,720.00	-
9,010.00	(5) Mrs. I Dissanayake	2,040.00	4,930.00
	Mr. S L A Jeevananda	2,040.00	6,460.00
<b>32,230.00</b>		<b>10,540.00</b>	<b>14,790.00</b>
		^	
	<b>D Special Advance</b>		
400.00	(1) Miss. R.M.D.L. Rathnayaka	-	
<b>400.00</b>		-	<b>0.00</b>

2015.12.31		2016.12.31	
Amount		Amount	Amount
Rs. Cts.		Rs. Cts.	Rs. Cts.
6,090,357.36			
79,038.03			
<b>6,169,395.39</b>			
<b>E ACCRUED INCOME</b>			
	Interest	7,590,664.09	
	Hiring Charges	97,186.93	
			<b>7,687,851.02</b>
<b>F RECEIVABLE DEPOSIT</b>			
	University of Peradeniya	2,500.00	
			<b>2,500.00</b>
<b>G SUNDRY DEBTORS</b>			
	The Book Rescuers (PGIS/2015/I/LB/77)	25,583.64	
	D.S.Books International (PGIS/2015/I/LB/80)	72,548.31	
			<b>98,131.95</b>
<b>H Schedule of Transport Loans</b>			
		<b>Current</b>	<b>None Current</b>
		<b>Amount</b>	<b>Amount</b>
			<b>Total</b>
6,632.00	(1) Mr. A M Wijeratne Banda	-	-
33,000.00	(2) Mr. H S Y Gannile	12,000.00	9,000.00
33,280.00	(3) Mr. G N Priyalanka	10,008.00	13,264.00
26,648.00	(4) Miss. R Malkanthi	10,008.00	6,632.00
29,984.00	(5) Mr. S L A Jeevananda	10,008.00	9,968.00
45,830.00	(6) Mr. W V R D Karunarathne	12,000.00	23,158.00
38,324.00	(7) Mrs. K G A J Iddamalgoda	10,008.00	18,308.00
38,324.00	(8) Mrs. T D K Irangani	10,008.00	18,308.00
45,830.00	(9) Mrs. I Dissanayake	10,008.00	25,814.00
20,000.00	(10) Mr. W M M S M Iddawela	20,000.00	-
44,162.00	(11) Mr. H M K I B Heenkenda	10,008.00	24,146.00
18,308.00	(12) Mr. W M S D K Wickramasinghe	10,008.00	8,300.00
45,830.00	(13) Mrs. K Ajantha Kumari	10,008.00	25,814.00
<b>426,152.00</b>	(14) Mr. W.M.S.P. Walisundara	<b>134,072.00</b>	<b>193,530.00</b>
			<b>327,602.00</b>

24)

2015.12.31		2016.12.31		
Amount		Amount	Amount	
Rs. Cts.		Rs. Cts.	Rs. Cts.	
		Current	None Current	Total
		Amount	Amount	
<b>I Schedule of Computer Loans</b>				
21,500	(1) Mr. W M M S M Iddawela	6,000.00	9,500.00	15,500.00
3,000.00	(2) Mrs. I Dissanayake	6,000.00	18,500.00	24,500.00
18,000.00	(3) Mr. S L A Jeevananda	6,000.00	6,000.00	12,000.00
26,000.00	(4) Mr. A M Wijeratne Banda	6,000.00	14,000.00	20,000.00
1,000.00	(5) Mrs. T D K Irangani	12,000.00	15,000.00	27,000.00
26,500.00	(6) Mr. H M K I B Heenkenda	6,000.00	14,500.00	20,500.00
10,500.00	(7) Miss.R Malkanthi	6,000.00	22,500.00	28,500.00
22,000.00	(8) Mr. W M S D K Wickramasinghe	6,000.00	10,000.00	16,000.00
-	(9) Mrs.K.Ajantha Kumari	6,000.00	18,000.00	24,000.00
-	(10) Mr.L.A.A.D.B.Liyandeniya	6,000.00	20,000.00	26,000.00
-	(11) Mr.W.M.S.P.Walisundara	6,000.00	20,000.00	26,000.00
<b>128,500.00</b>		<b>66,000.00</b>	<b>174,000.00</b>	<b>240,000.00</b>
<b>J Deposits for Services</b>				
70,000	Yatinuwara Cooperative Society (Fuel)		70,000.00	70,000.00
<b>70,000</b>				
<b>K Miscellaneous Advances</b>				
50,000	14R 39 Dr. Jagath Gunathilaka			
50,000	14R 40 Dr. Jagath Gunathilaka			
14,000	15R41 Dr. Jagath Gunathilaka			
-	14R129 Dr. Gihan Jayasooriya			
20,000	14R 139 Prof. H M D N Priyantha			
40,000	14G 05 Prof. H M D N Priyantha			
-	14G 06 Dr. S Panchrajah			
-	14Col 19 Dr. Prasanna Chandith			
<b>174,000</b>				
<b>L Mobilization Advance</b>				
	ASB Construction (Pte) Ltd			26,220,000.00
<b>10,044,085.42</b>				<b>34,078,482.97</b>

239

2015.12.31			2016.12.31	
Amount			Amount	Amount
Rs.	Cts.	Note 6	Rs.	Cts.
<b>Prepayments</b>				
9,027.82		Sri Lanka Insurance Corporation (Car)	19,892.73	
3,208.33		Revenue License of Van	3,208.00	
9,087.42		Sri Lanka Insurance Corporation (Car Director)	8,342.91	
55,034.15		Sri Lanka Insurance Corporation (Bus)	53,747.30	
21,803.51		Jhon Keels Automation Plc	23,802.17	
5,000.00		Postmaster General	5,000.00	
17,938.06		Sri Lanka Insurance Corporation (Van)	17,667.93	
1,387.50		LK Domain Registry	1,387.50	
9,763.00		Revenue License of Bus	9,721.00	
2,567.00		Revenue License of Car - Director	353.42	
<b>134,816.79</b>			<b>143,122.96</b>	

2015.12.31		Note 07	Acc Code	2016.12.31	
Amount				Amount	Amount
Rs.	Cts.			Rs.	Cts.
<b>Accrued Expenses</b>					
144,332.00		(1) Travelling	80501	54,898.00	
33,073.00		(2) Fuel & Lubricant	80602	39,694.50	
8,319.16		(3) Uniforms & Tailoring	80603	10,468.66	
		(4) Chemical & Glass Ware	80605	324,219.93	
6,500.00		(5) Vehicle Maintenance	80701	90,077.21	
		(6) Plant Machinery & Equipments	80702	61,160.00	
109,535.44		(7) Telecommunication	80802	122,331.21	
628,061.89		(8) Electricity	80804	252,349.38	
338,550.00		(9) Security Services	80805	237,060.04	
18,576.00		(10) Water	80806	11,916.00	
90,042.78		(11) Cleaning Service	80807	70,320.00	
53,600.00		(12) Special Services	80902	67,911.00	
15,945.00		(13) Workshop & Seminars	80904		
13,332.00		(14) Academic Research	80905	21,000.00	
4,280.00		(15) Holiday Warrant & Season Tickets	80908		
220,648.00		(16) Examination Expenses	80914	135,887.00	
7,990.00		(17) Other Payments	80915	16,860.00	
1,380,175.00		(18) Visiting Lecture Fees	80916	5,477,410.00	
		(19) ACA - UPF	84102	17,017.45	
		(20) ACA - Pension	84103	19,448.51	
		(21) ACA - ETF	84104	7,293.20	
26,020.00		(22) Non-Aca-Salaries	84201	15,381.50	
5,073.00		(23) Non-Aca-UPF	84202	99,092.48	
		(24) Non-Aca-Pension	84203	59,053.85	
1,014.60		(25) Non-Aca-ETF	84204	31,629.29	
94,601.00		(26) Overtime	84208	358,077.42	
27,405.00		(27) Holiday Payments	84209	68,618.00	
5,204.00		(28) Non-Special Allowance 5%	84213		
10,000.00		(29) Non-ICA Allowance	84215		
		(30) Non-Adjustment all	84218	5,218.00	
7,800.00		(31) Non-COL	84220	3,900.00	
73,750.00		(32) Casual Wages	84249	67,000.00	
		(33) PGIS Research Congress	32040	39,600.00	
<b>3,323,827.87</b>				<b>7,784,892.63</b>	

238

2015.12.31				2016.12.31	
Amount		Amount		Amount	
Rs. Cts.		Rs. Cts.		Rs. Cts.	
<b>Note 08</b>					
<b>A Deposits</b>					
		<b>Short term</b>	<b>Long Term</b>		
2,096,144.00		2,553,114.00	2,297,500.00	4,448,114.00	*
1,443,255.00		1,865,357.50	1,930,500.00		
<u>3,539,399.00</u>		<u>4,418,471.50</u>	<u>4,228,000.00</u>	<u>8,646,471.00</u>	*
<b>B Tender Deposits</b>					
30,000.00			30,000.00		
9,600.00			9,600.00		
13,087.00			-		
8,368.74			-		
			22,494.00		
			25,000.00		
<u>61,055.74</u>				<u>87,094.00</u>	*
<b>C Sundry Creditors</b>					
1,343,877.00		Analytical Instruments (Pvt) Ltd (PGIS/2014/L/CH/52)			
72,250.00		Ceylon Business Appliances (Pvt) Ltd (PGIS/2014/L/EQ/97)			
			84,500.00		
			5,193.33		
<u>1,416,127.00</u>				<u>89,693.33</u>	*
<b>D Other Liabilities</b>					
8,800.00			11,600.00		
12,350.00					
189,141.50			3,625.00		
2,684,704.94			437,000.00		
47,850.00			1,625.00		
16,225.00					
16,095.00			11,740.00		
321,345.08					
114,118.75			68,625.00		
71,550.00			16,250.00		
285,802.55			31,388.90		*
10,622.50			10,622.50		
-					
<u>3,778,605.32</u>				<u>592,476.40</u>	*
<b>E Security Bonds</b>					
9,230.44			59,230.44		
<u>9,230.44</u>				<u>59,230.44</u>	*
<b>F Differed Income</b>					
5,025,459.78			11,310,637.67		
<u>5,025,459.78</u>				<u>11,310,637.67</u>	*



2015.12.31		2016.12.31	
Amount		Amount	Amount
Rs. Cts.		Rs. Cts.	Rs. Cts.
204,288.91	G Paye Tax	179,648.64	
204,288.91	Paye Tax		179,648.64

H			
Work Shops & Short Courses			
Postgraduate Certificate Course in Advance Organic Chemistry		37500.00	
4th W/S on Thin Film Solar Cells		70,593.36	
Certificate Course in Teaching Methodologies'		154,736.00	
60 S/C in GIS		51,000.00	
65 S/C in GIS		212,500.00	
19th Advance S/C in GIS		124,658.89	
67 S/C in GIS		143,971.09	
20th Advance S/C in GIS		135,313.30	
68 S/C in GIS		563,912.02	
21st Advance S/C in GIS		96,040.00	
69 S/C in GIS		217,973.85	
5th International Symposium on Water Quality		1,836.55	
70 S/C in GIS		270,912.58	
22nd Advance S/C in GIS		306,000.00	
W/S on Data Science & Big Data Analytics		217,155.00	
71 S/C in GIS		391,787.20	
4th W/S on Scientific Data Management		34,315.00	
Seminar on Air Pollution & Human Health		27,625.00	
23rd Advance S/C in GIS		361,394.51	
			3,419,224.35
<b>14,034,166.19</b>			<b>20,156,476.33</b>

Note 9			
E Provisions			
639,542.40	Provision for Audit Fees	684,116.40	
86,025.00	Provision for Security Service		
5,111,374.73	Provision for Visiting Lecture Fees	7,688,887.47	
-	Provision for Electricity		
<b>5,836,942.13</b>			<b>8,373,003.87</b>

Note 10		
Adjustments		
Description	Amount	Balance
Cancelled Cheques & Repayments	43,544.59	
Workshops & Shorts Courses	1,199,318.00	
Refunded Tuition Fee	352,060.00	
Error Corrections	(173,413.25)	
Audit Fee	333,960.00	
Write-off of Library & Science Deposits	78,000.00	
Other	360.00	
		<b>1,833,829.34</b>

2015.12.31		2016.12.31	
Amount		Amount	Amount
Rs. Cts.		Rs. Cts.	Rs. Cts.
(Note 11)			
<b>Interest Income</b>			
13,717,229.88	Fixed Deposit Interest	17,288,909.05	
226,008.40	RFC Interest	101,582.81	
333,618.79	Staff Loan Interest	469,203.11	
614,688.23	Savings Interest	667,064.39	
<u>14,891,545</u>			<u>18,526,759.36</u>
(Note 12)			
<b>PGIS Research Congress</b>			
<b>Receipts</b>			
	Commercial Bank of Sri Lanka	250,000.00	
	National Science Foundation	270,000.00	
	Bank of Ceylon	50,000.00	
	Analytical Instruments (Pte) Ltd	200,000.00	
	Participant	466,500.00	1,236,500.00
<b>Payments</b>			
	Printing	699,277.00	
	Traveling	47,486.00	
	Refreshment & Meals	528,155.00	
	Other	420,884.65	1,695,802.65
			<u>(459,302.65)</u>
<b>Expenditure borne by PGIS</b>			

7

13

Library Deposit		
	M.Sc.	M.Phil./Ph.D
09	135,000.00	12,000.00
10	318,500.00	24,000.00
11	576,000.00	60,000.00
12	138,230.00	54,000.00
13	561,914.00	56,000.00
14	617,470.00	82,000.00
15	1,031,500.00	56,000.00
16	1,060,000.00	68,000.00
	<b>4,438,614.00</b>	<b>412,000.00</b>

Total

4,850,614.00

Science Deposits		Total
M.Sc.	M.Phil./Ph.D	
69,000.00	21,000.00	
160,000.00	51,000.00	
295,000.00	108,000.00	
71,820.00	90,000.00	
420,935.00	111,000.00	
467,602.50	138,000.00	
766,500.00	106,500.00	
805,500.00	114,000.00	
3,056,357.50	739,500.00	

3,795,857.50

Grand Total 8,646,471.50

Short-Term Liabilities

Library Deposit		
	M.Sc.	M.Phil./Ph.D
009	135,000.00	12,000.00
010	318,500.00	24,000.00
011	576,000.00	60,000.00
012	138,230.00	54,000.00
013	561,914.00	56,000.00
014	617,470.00	
	<b>2,347,114.00</b>	<b>206,000.00</b>

Science Deposits		Total
M.Sc.	M.Phil./Ph.D	
69,000.00	21,000.00	
160,000.00	51,000.00	
108,000.00	295,000.00	
71,820.00	90,000.00	
420,935.00	111,000.00	
467,602.50		
<b>1,297,357.50</b>	<b>568,000.00</b>	<b>4,418,471.50</b>

Long-Term Liabilities

Library Deposit		
	M.Sc.	M.Phil./Ph.D
014		82,000.00
015	1,031,500.00	56,000.00
016	1,060,000.00	68,000.00
	<b>2,091,500.00</b>	<b>206,000.00</b>

Science Deposits		Total
M.Sc.	M.Phil./Ph.D	
	138,000.00	
766,500.00	106,500.00	
805,500.00	114,000.00	
<b>1,572,000.00</b>	<b>358,500.00</b>	<b>4,228,000.00</b>

Grand Total 8,646,471.50

2015.12.31		2016.12.31	
Rs.	Cts	Rs.	Cts
<b>(Note 14) General Administration and Staff Services</b>			
<b>(Note 14.1) Personal Emoluments</b>			
<b>(Note 14.1.1) 01 Personal Emoluments (Academic)</b>			
1,581,080.00	84101 Salaries and Wages	1,639,877.00	
443,541.19	84102 U.P.F	437,276.35	
126,637.36	84103 Pension	224,276.63	
114,035.72	84104 E.T.F	132,291.61	
210,000.00	84106 Interim Allowance (10%)	220,000.00	
2,032,910.25	84108 Academic Allowance	2,340,170.00	
108,491.40	84110 Other Allowances	110,372.40	
297,162.00	84111 Special Allowance 5%	276,964.00	
316,216.00	84112 Additional Allowance	322,501.00	
54,497.50	84114 Gratuity	126,463.50	
	84115 Adjustment All	20,373.00	
187,200.00	84120 COL	187,200.00	
553,378.00	84121 Research Allowance	564,376.75	
	84122 Staff Benefits	3,030.00	
	80916 Visiting Lecture Fees Note 17.01	19,053,738.24	
<u>12,253,334.01</u>			
<u>18,278,483.43</u>			<u>25,658,910.48</u>
<b>(Note 14.1.2) 02 Personal Emoluments (Non academic)</b>			
5,945,253.17	84201 Salaries and Wages	6,454,198.43	
732,485.55	84202 U.P.F	826,612.02	
463,158.98	84203 Pension	551,813.82	
239,128.90	84204 E.T.F	288,079.14	
1,238,149.88	84208 Overtime	1,464,060.74	
200,153.00	84209 Holiday Payments	268,664.50	
103,775.00	84210 Other Allowances	4,200.00	
115,258.63	84212 Additional Allowance	1,194,378.99	
1,189,050.64	84213 Special Allowance 5%	1,152,068.63	
315,347.50	84214 Gratuity	1,506,412.50	
2,275,931.17	84215 ICA Allowance	2,439,354.84	
349,125.00	84216 Research Allowance	361,364.50	
1,152,626.20	84217 Additional Allowance 20%	1,191,327.71	
	84218 Adjustment All	233,881.00	
2,025,710.32	84220 COL	2,174,652.47	
244,926.97	84221 Staff Benefits	429,543.23	
<u>17,627,410.91</u>			<u>20,540,612.52</u>
<b>(Note 14.1.3) 04 Personal Emoluments (Casual)</b>			
936,050.60	84249 Casual Wages	1,016,923.00	
<u>936,050.60</u>			<u>1,016,923.00</u>
<b>(Note 14.2) 05 Travelling and Subsistence</b>			
978,419.24	80501 Travelling Expenses (Domestic)	859,253.09	
288,997.31	80502 Travelling Expenses (Foreign)	247,289.15	
<u>1,267,416.55</u>			<u>1,106,542.24</u>
<b>(Note 14.3) 06 Supplies</b>			
1,372,134.75	80601 Stationery & Office Requisites	1,269,875.23	
545,375.70	80602 Fuel & Lubricant	537,566.40	
15,769.16	80603 Uniform & Tailoring	18,668.66	
63,605.00	80604 Mechanical & Electrical	319,596.80	
1,119,947.62	80605 Chemicals & Glassware	1,919,613.76	
<u>3,116,832.23</u>			<u>4,065,320.85</u>

2015.12.31		2016.12.31	
Rs. Cts		Rs. Cts	Rs. Cts
(Note 14.4)	07 Maintenance		
533,040.79	80701 Vehicles	660,023.68	
619,370.48	80702 Plant, Machinery & Equipments	357,786.19	
707,992.00	80703 Building & Structure	36,395.00	1,054,204.87
<u>1,860,403.27</u>			
(Note 14.5)	08 Contractual Services		
1,165,097.96	80802 Telecommunications	1,303,949.78	
237,393.00	80803 Postal Charges	238,597.00	
988,895.02	80804 Electricity	1,045,411.90	
1,012,875.00	80805 Security Services	884,417.06	
83,790.00	80806 Water Charges	66,852.00	
799,657.86	80807 Cleaning Services	981,429.31	4,520,657.05
<u>4,287,708.84</u>			
(Note 14.6)	09 Other Recurrent Expenditure		
809,651.28	80810 Printing and Advertising	920,117.25	
226,934.40	80811 Audit Fee	267,444.00	
834,871.36	80902 Special Services Council & Commit.	1,120,214.91	
24,498.00	80903 Special Services Professional & Other	31,247.50	
164,488.50	80904 Workshops & Seminars	60,367.00	
87,945.00	80905 Academic Research	89,278.50	
302,323.88	80906 Staff Development	97,779.33	
20,000.00	80907 Grants to other organizations		
16,740.00	80908 Holiday Warrant	54,973.75	
64,367.50	80010 Bank Charges	55,641.52	
-	80911 Awards & Indemnities	472,500.00	
155,930.00	80913 Convocation		
3,966,513.82	80914 Examination Expenses	4,296,748.91	
851,205.27	80915 Other - Newspaper, Magazines	1,357,738.04	
128,700.00	80930 Staff Welfare	189,000.00	
1,412,748.00	80933 Industry Internship & Career Guidance	40,000.00	
359,724.01	80935 PGIS Research Congress	459,302.65	
26,125.00	90275 Stamp Duty	26,250.00	
<u>9,452,766.02</u>			9,538,603.36
<u>56,827,071.85</u>			<u>67,501,774.37</u>
(Note 15)			
967,722.62	STOCK (Stationery)	872,945.16	
	Stock as at 01/ 01/ 2016		
	Add	1,115,356.15	
1,278,765.07	Purchases during the year		
	Less		
(1,407.78)	Transfers	718,916.86	
872,945.16	Stock as at 31/ 12/ 2016		1,269,384.45
<u>1,372,134.75</u>	Income and Expenditure Account		
	STOCK (Chemical)	939,842.28	
551,679.58	Stock as at 01/ 01/ 2016		
1,508,110.32	Purchases during the year	1,569,393.08	
	Transfers		
939,842.28	Stock as at 31/ 12/ 2016	913,841.53	
<u>1,119,947.62</u>	Income and Expenditure Account		1,595,393.83
<u>2,492,082.37</u>			<u>2,864,778.28</u>

<u>2015.12.31</u>		<u>2016.12.31</u>
Rs. Cts		Rs. Cts
<b>(Note 16)</b>		
	<b>Depreciation during the Year</b>	
3,893,352.48	Building	3,893,352.48
51,400.00	Telephone	51,400.00
8,340,219.72	Lab & Teaching Equipment	9,918,657.22
1,734,914.87	Books and Periodicals	1,795,772.88
1,759,865.40	Office Equipment	1,784,868.22
3,057,223.33	Motor Vehicles	3,250,390.00
<u>18,836,975.81</u>		<u>20,694,440.80</u>
<b>(Note 17)</b>		
	<b>Cash &amp; Cash Equivalent</b>	
1,200,202.57	Cash at Bank A/c No. 0001273990	5,289,264.62
488,596.08	Cash at Bank A/c No. 001274002	1,596,609.12
428,855.21	Cash at Bank A/c No.057100191338034	1,428,429.76
1,451,092.42	Cash at Bank A/c No. 057100161338035	318,775.13
2,297,244.58	RFC Account	6,416,980.41
4,086,677.35	Savings Account at People's Bank	34,447,434.31
<u>9,952,668.21</u>		<u>49,497,493.35</u>
<b>(Note 17.1)</b>		
	<b>Lecture Fees</b>	
10,233,014.00	Payment made this year	16,476,226.00
(3,091,054.00)	Opening Provision	(5,111,375.00)
<u>7,141,960.00</u>		<u>11,364,851.00</u>
5,111,375.00	Closing Provision	7,688,887.00
<u>12,253,335.00</u>	Expenditure for the year	<u>19,053,738.00</u>

**Port Courses and Workshops conducted during the year 2016**

C No	Name	Income	Expenditure	Surplus	Admin Charges Made for PGIS
071	67th S/C on GIS & Its Applications	270,000.00	126,028.91	143,971.09	27,000.00
073	68th S/C on GIS & Its Applications	930,000.00	366,087.98	563,912.02	90,000.00
076	69th S/C on GIS & Its Applications	300,000.00	82,026.15	217,973.85	30,000.00
078	70th S/C on GIS & Its Applications	365,000.00	94,087.42	270,912.58	36,500.00
081	71st S/C on GIS & Its Applications	540,000.00	148,212.80	391,787.20	54,000.00
068	19th Advanced S/C on GIS	150,000.00	42,601.11	107,398.89	15,000.00
072	20th Advanced S/C on GIS	210,000.00	74,686.70	135,313.30	21,000.00
074	21st Advanced S/C on GIS	120,000.00	23,960.00	96,040.00	12,000.00
079	22nd Advanced S/C on GIS	360,000.00	54,000.00	306,000.00	36,000.00
2087	23rd Advanced S/C on GIS	480,000.00	118,605.49	361,394.51	48,000.00
2083	6th W/S on Scientific Writing	81,500.00	90,265.00	-8,765.00	--
32085	7th W/S on Scientific Writing	83,000.00	109,857.00	-26,857.00	--
2077	5th Symposium on water Quality	507,778.00	505,941.45	1,836.55	50,777.80
2052	W/S on Data Science & Data Analytics	325,000.00	122,345.00	202,655.00	32,500.00
2086	Seminar on Air Pollution & Human	32,500.00	--	--	3,250.00

**DEPRECIATION DURING THE YEAR 2015**

Note 20

Asset	Cost	Month	Addition/ Rehabilitation	Depreciate Period	Rate	Calculation	Total for Period
<b>Building</b>							
	77,867,049.63				5%	3,893,352.48	3,893,352.48
<b>Telephone</b>							
	514,000.00				10%	514,000.00	51,400.00
<b>Lab &amp; Teaching Equipments</b>							
Revalued amount	5,037,260.60						
2011	12,075,000.00						
2012	1,993,207.70						
2013	8,798,948.60						
2014	9,557,464.50						
2015	13,711,457.73						
OB / 01-01-2016	51,173,339.13						
	284,600.00	Feb	284,600.00	10 Months	20%	9,386,824.39	
	1,309,000.00	Apr	1,309,000.00	8 Months	20%	47,433.33	
	83,350.00	Jul	83,350.00	5 Months	20%	174,533.33	
	9,087,610.00	Oct	9,087,610.00	2 Months	20%	6,945.83	
	581,765.01	Dec	581,765.01	0 Months	20%	302,920.33	
							9,918,657.22
<b>Library Books</b>							
Revalued amount	7,060,000.00						
2012	271,385.59						
2013	175,611.56						
2014	900,184.66						
2015	534,785.07						
OB / 01-01-2016	8,941,966.88						
	28,020.00	Jan	28,020.00	11 Months	20%	1,788,393.38	
	14,950.00	Mar	14,950.00	9 Months	20%	5,137.00	
	289,313.68	Dec	289,313.68	0 Months	20%	2,242.50	
							1,795,772.88
<b>Office Equipments</b>							
Revalued amount	1,186,807.50						
2011	6,069,900.00						
2012	10,899.84						
2013	810,860.80						
2014	624,913.44						
2015	268,571.00						
OB / 01-01-2016	8,971,952.58						
	15,000.00	Jul	15,000.00	5 Months	20%	1,759,216.77	
	420,689.10	Sep	420,689.10	3 Months	20%	1,250.00	
	101,010.00	Oct	101,010.00	2 Months	20%	21,034.46	
	77,266.84	Dec	77,266.84	0 Months	20%	3,367.00	
							1,784,868.22
<b>Vehicles</b>							
Revalued amount	2,500,000.00						
2012	7,956,950.00						
2013							
2014							
2015	5,795,000.00						
OB / 01-01-2015	16,251,950.00						
					20%	3,250,390.00	
<b>Total</b>							20,694,440.80



**POSTGRADUATE INSTITUTE OF SCIENCE**  
**AS AT 31st DECEMBER 2015**  
**TRIAL BALANCE**

Acc: Code	Acc: Name	Acc: Type	Dr: Amount	Cr: Amount
00001	CASH BOOK A/C 0001273990	BANK	5,289,264.62	-
00002	CASH BOOK A/C 0001274002	BANK	1,596,609.12	-
00003	CASH BOOK A/C 057100191338034	BANK	1,428,429.76	-
00004	CASH BOOK A/C 057100161338035	BANK	318,775.13	-
01001	SUNDRY DEBTORS	CURAST	98,131.95	-
01002	MISCELLANEOUS ADVANCE	CURAST	-	-
01004	STOCK AS AT 31ST DECEMBER	CURAST	1,632,757.61	-
01006	PREPAYMENTS	CURAST	143,122.96	-
01007	MOBILIZATION ADVANCE	CURAST	26,220,000.00	-
01009	RECEIVABLE - DEPOSITS	CURAST	2,500.00	-
02000	DISTRESS LOAN	CURAST	2,600,244.40	-
02002	COMPUTER LOAN	CURAST	240,000.00	-
02003	STAFF LOAN	CURAST	25,330.00	-
02004	VEHICLE LOAN	CURAST	327,602.00	-
03000	ACCRUED INCOME	CURAST	7,687,851.02	-
04000	DEPOSIT FOR SERVICES- FUEL	CURAST	70,000.00	-
05000	RFC	CURAST	6,416,980.41	-
10000	BUILDING	FIXAST	77,867,049.81	-
10002	TELEPHONE	FIXAST	514,000.00	-
10003	LAB & TEACHING EQUIPMENTS	FIXAST	62,519,664.14	-
10004	LIBRARY BOOKS	FIXAST	9,274,250.56	-
10005	MOTOR VEHICLES	FIXAST	16,251,950.00	-
10006	OFFICE FURNITURE EQUIPMENTS	FIXAST	9,585,918.52	-
10100	FIXED DEPOSIT - BOC	INVEST	1,316,355.69	-
10110	FIXED DEPOSIT - BOC - RFC	INVEST	120,624,872.12	-
10200	FIXED DEPOSITS - PEOPLES BANK	INVEST	161,033,667.34	-
10300	SAVINGS ACCOUNTS - PEOPLES BANK	INVEST	34,447,434.31	-
10500	FIXED DEPOSIT- NSB	INVEST	2,200,000.00	-
20000	GENERAL RESERVES	EQUITY	-	207,650,245.70
21000	CAPITAL GRANT - SPENT	EQUITY	-	146,109,892.50
21100	CAPITAL GRANT - OTHER	EQUITY	-	5,000,000.00
21200	CAPITAL GRANT	EQUITY	-	10,000,000.00
21500	REVALUATION RESERVE	EQUITY	-	20,854,651.38
23020	BOS CHEMICAL SCIENCE	CURLIA	-	3,625.00
23030	BOS EARTH SCIENCE	CURLIA	-	437,000.00
23040	BOS ENVIRONMENTAL SCIENCE	CURLIA	-	1,625.00
23060	BOS PHYSICS	CURLIA	-	11,740.00
23080	BOS SCIENCE EDUCATION	CURLIA	-	68,625.00
23090	BOS COMPUTER SCIENCE	CURLIA	-	16,250.00
23100	BOS ZOOLOGICAL SCIENCE	CURLIA	-	31,388.90
23200	DIFFERED INCOME	CURLIA	-	11,310,637.67
23500	ADJUSTMENT ( CREDIT)	LNGLIA	1,833,829.34	-

228

Acc: Code	Acc: Name	Acc: Type	Dr: Amount	Cr: Amount
30004	LIBRARY DEPOSIT	CURLIA	-	4,850,614.00
30005	SCIENCE DEPOSIT	CURLIA	-	3,795,857.50
30100	DEPOSITS	CURLIA	-	87,094.00
30200	SECURITY BOND	CURLIA	-	59,230.44
30300	ACCRUED EXPENDITURE	CURLIA	-	7,784,892.63
30700	SUNDRY CREDITORS	CURLIA	-	89,693.33
31520	POSTGRADUATE CERTIFICATE COURSE IN	CURLIA	-	37,500.00
31950	STAMP DUTY	CURLIA	-	11,600.00
31954	PAYEE TAX	CURLIA	-	179,648.64
32027	BOOK SALE	CURLIA	-	10,622.50
32052	4th W/S ON THIN FILM SOLAR CELLS	CURLIA	-	70,593.36
32056	CERTIFICATE COURSE IN TEACHING MYTHOL	CURLIA	-	154,736.00
32057	60 S/C ON GIS	CURLIA	-	51,000.00
32064	65 S/C ON GIS	CURLIA	-	212,500.00
32068	19th ADVANCE S/C ON GIS	CURLIA	-	124,658.89
32071	67 S/C ON GIS	CURLIA	-	143,971.09
32072	20th ADVANCE S/C ON GIS	CURLIA	-	135,313.30
32073	68 S/C ON GIS	CURLIA	-	563,912.02
32074	21st ADVANCE S/C ON GIS	CURLIA	-	96,040.00
32076	69 S/C ON GIS	CURLIA	-	217,973.85
32077	5TH INTERNATIONAL SYMPOSIUM ON WATER	CURLIA	-	1,836.55
32078	70 S/C ON GIS	CURLIA	-	270,912.58
32079	22nd ADVANCE S/C ON GIS	CURLIA	-	306,000.00
32080	W/S ON DATA SCIENCE & BIG DATA ANALYTI	CURLIA	-	217,155.00
32081	71 S/C ON GIS	CURLIA	-	391,787.20
32084	04th W/S ON SCIENTIFIC DATA MANAGEMENT	CURLIA	-	34,315.00
32086	SEMINAR ON AIR POLLUTION & HUMAN HEAI	CURLIA	-	27,625.00
32087	23rd ADVANCE S/C ON GIS	CURLIA	-	361,394.51
35000	PROV: FOR DEP: - BUILDING	PRODEP	-	19,374,003.47
35200	PROV: FOR DEP: - L & T EQUIPMENT	PRODEP	-	32,149,423.29
35300	PROV: FOR DEP: - LIBRARY BOOKS	PRODEP	-	7,952,720.61
35400	PROV: FOR DEP: - MOTOR VEHICLES	PRODEP	-	10,576,342.50
35500	PROV: FOR DEP: - OFF: EQUIPMENT	PRODEP	-	8,182,235.33
35600	PROV: FOR DEP: - TELEPHONE	PRODEP	-	257,000.00
35700	PROVISION FOR AUDIT FEES	PROV	-	684,116.40
35720	PROVISION FOR GRATUITY	PROV	-	6,039,781.00
35760	PROVISION FOR VISITING LECTURE FEE	PROV	-	7,688,887.47
60000	GOV: GRANT FOR RECURRENT	INCOME	-	12,000,000.00
70010	EXAMINATION FEES	INCOME	-	1,344,000.00
70020	TUITION FEES	INCOME	-	57,769,952.11
70030	REGISTRATION FEE	INCOME	-	4,055,850.00
70061	EXCHANGE GAIN /LOSS	INCOME	-	4,988,038.35
70070	MISCELLANEOUS INCOME	INCOME	-	4,563,632.23
70090	MEDICAL FEE	INCOME	-	85,975.00

227

Acc: Code	Acc: Name	Acc: Type	Dr: Amount	Cr: Amount
70190	SERVICES & FACILITIES FEE	INCOME	-	91,000.00
70200	VEHICLE HIRING CHARGES	INCOME	-	377,884.00
70250	LIBRARY TICKET	INCOME	-	903,000.00
75060	INTEREST INCOME	INCOME	-	18,526,759.36
75064	SUPERVISION FEE	INCOME	-	814,980.00
75100	BENCH FEE	INCOME	-	592,500.00
80501	TRAVELLING EXPENSES (DOMESTIC)	EXP	859,253.09	-
80502	TRAVELLING EXPENSES (FOREIGN)	EXP	247,289.15	-
80601	STATIONARY & OFFICE REQUISITES	EXP	1,269,875.23	-
80602	FUEL & LUBRICANT	EXP	537,566.40	-
80603	UNIFORM & TAILORING	EXP	18,668.66	-
80604	MECHANICAL & ELECTRICAL GOODS	EXP	319,596.80	-
80605	CHEMICAL & GLASSWARE	EXP	1,919,613.76	-
80701	VEHICLES	EXP	660,023.68	-
80702	PLANT , MACHINERY & EQUIPMENT	EXP	357,786.19	-
80703	BUILDING & STRUCTURE	EXP	36,395.00	-
80802	TELECOMMUNICATION	EXP	1,303,949.78	-
80803	POSTAL CHARGES	EXP	238,597.00	-
80804	ELECTRICITY	EXP	1,045,411.90	-
80805	SECURITY SERVICES	EXP	884,417.06	-
80806	WATER CHARGES	EXP	66,852.00	-
80807	CLEANING SERVICES	EXP	981,429.31	-
80810	PRINTING ADVERTISING ECT	EXP	920,117.25	-
80811	AUDIT FEES	EXP	267,444.00	-
80902	SPECIAL SERVICES COUNCIL & COMITIES	EXP	1,120,214.91	-
80903	SPECIAL SERVICES - PROFESSIONAL & OTHI	EXP	31,247.50	-
80904	WORKSHOP & SEMINARS	EXP	60,367.00	-
80905	ACADEMIC RESEARCH	EXP	89,278.50	-
80906	STAFF DEVELOPMENT	EXP	97,779.33	-
80908	HOLIDAY WARRANT	EXP	54,973.75	-
80910	BANK CHARGES	EXP	55,641.52	-
80911	AWARDS & INDEMNITIES	EXP	472,500.00	-
80914	EXAMINATION EXPENSES	EXP	4,296,748.91	-
80915	OTHER - NEWSPAPER MAGAZINES ECT	EXP	1,357,738.04	-
80916	VISITING LECTURE FEES	EXP	19,053,738.24	-
80917	DEPRECIATION & AMORTIZATION EXPENSES	EXP	20,694,440.80	-
80930	STAFF WELFARE	EXP	189,000.00	-
80933	CAREER GUIDANCE	EXP	40,000.00	-
80935	PGIS RESEARCH CONGRESS	EXP	459,302.65	-
84101	ACA - SALARIES & WAGES	EXP	1,639,877.00	-
84102	ACA-U .P.F	EXP	437,276.35	-
84103	ACA-PENSION	EXP	224,276.63	-
84104	ACA-E. T. F	EXP	132,291.61	-
84106	ACA-INTERIM ALLOWANCE (10%)	EXP	220,000.00	-

226

Acc: Code	Acc: Name	Acc: Type	Dr: Amount	Cr: Amount
84108	ACA - ACADEMIC ALLOWANCE	EXP	2,340,170.00	-
84110	ACA - OTHER ALLOWANCE	EXP	110,372.40	-
84111	ACA-SPECIAL ALLOWANCE 5%	EXP	276,964.00	-
84112	ACA-ADDITIONAL ALLOWANCE (20%)	EXP	322,501.00	-
84114	ACA-GRATUITY	EXP	126,463.50	-
84115	ACA-ADJUSTMENT ALL	EXP	20,373.00	-
84120	ACA-COL	EXP	187,200.00	-
84121	ACA-RESEARCH ALLOWANCE 25%	EXP	564,376.75	-
84122	ACA-STAFF BENEFITS	EXP	3,030.00	-
84201	NON-ACA-SALARIES	EXP	6,454,198.43	-
84202	NON-ACA- U P F	EXP	826,612.02	-
84203	NON-ACA PENSION	EXP	551,813.82	-
84204	NON-ACA- E.T.F	EXP	288,079.14	-
84208	NON- ACA-OVER TIME	EXP	1,464,060.74	-
84209	NON-ACA-HOLIDAY PAYMENTS	EXP	268,664.50	-
84210	NON-ACA OTHER ALLOWANCE	EXP	4,200.00	-
84212	NON-ACA-ADD- ALLOWANCE (20%)	EXP	1,194,378.99	-
84213	NON-ACA-SPECIAL ALLOWANCE 5%	EXP	1,152,068.63	-
84214	GRATUITY	EXP	1,506,412.50	-
84215	NON-ACA ICA ALLOWANCE	EXP	2,439,354.84	-
84216	NON-ACA-RESEARCH ALLOWANCE 25%	EXP	361,364.50	-
84217	NON-ADDITIONAL ALLOWANCE	EXP	1,191,327.71	-
84218	NON-ACA-ADJUSTMENT ALL	EXP	233,881.00	-
84220	NON-ACA-COL	EXP	2,174,652.47	-
84221	NON-ACA-STAFF BENEFITS	EXP	429,543.23	-
84249	CASUAL WAGES	EXP	1,016,923.00	-
90275	STAMP DUTY	EXP	26,250.00	-
Gmt	GRANT	GRANT	-	18,960,566.32
			<u>639,762,805.98</u>	<u>639,762,805.98</u>

**BUDGET ALLOCATION FOR THE YEAR - 2016**

Category / Object Title	2016 Budget Estimates	
<b>RECURRENT EXPENDITURE</b>		
<i>Personal Emoluments</i>		<b>43,274,000.00</b>
Salaries & Wages	14,418,000.00	
Overtime & Holiday Payment	1,830,000.00	
Visiting Lecture Fees	15,900,000.00	
Other Allowances	11,126,000.00	
<i>Travelling Expenses</i>		<b>1,975,000.00</b>
Domestic	1,300,000.00	
Foreign	675,000.00	
<i>Supplies</i>		<b>6,182,000.00</b>
Stationary & Office Requisites	1,500,000.00	
Fuel & Lubricants	1,100,000.00	
Uniforms	32,000.00	
Mechanical & Electrical Goods	500,000.00	
Other/Chemicals & Glassware	3,050,000.00	
<i>Maintenance Expenditure</i>		<b>2,640,000.00</b>
Vehicles	700,000.00	
Plant, Machinery & Equipments	690,000.00	
Building Structure & Other	1,250,000.00	
<i>Contractual Services</i>		<b>6,680,000.00</b>
Transport	-	
Telecommunication	1,000,000.00	
Postal Charges	250,000.00	
Electricity, Water & Security Services	3,250,000.00	
Rates & Taxes to Local Authorities	30,000.00	
Other / Cleaning Services, Printing etc...,	2,150,000.00	
<i>Transfers</i>		
Subscriptions, Contributions and membership fees - Domestic		
Subscriptions, Contributions and membership fees - Foreign		
<i>Other Recurrent Expenses</i>		<b>14,870,000.00</b>
Holiday Warrants	30,000.00	
Other Recurrent Expenses	14,840,000.00	
<b>Total Recurrent Expenditure</b>		<b>75,621,000.00</b>

Q.24

**POSTGRADUATE INSTITUTE OF SCIENCE**  
**SUMMARY OF THE RECURRENT BUDGET 2016 & ACTUAL EXPENDITURE 2015/2016**

Code	Description	Actual 2015	Budget 2016	Actual 2016
	<b>INCOME</b>	<b>101,837,849.33</b>	<b>75,621,000.00</b>	<b>106,113,571.05</b>
01	Government Grant	12,000,000.00	12,000,000.00	12,000,000.00
02	Other Grants	-	-	-
03	Internal Income	89,837,849.33	63,621,000.00	94,113,571.05
	<b>EXPENDITURE</b>	<b>56,827,071.85</b>	<b>75,621,000.00</b>	<b>67,501,774.37</b>
04	Personal Emoluments	36,841,944.94	43,274,000.00	47,216,446.00
05	Travelling & Subscription	1,267,416.55	1,975,000.00	1,106,542.24
06	Supplies	3,116,832.23	6,182,000.00	4,065,320.85
07	Maintenance	1,860,403.27	2,640,000.00	1,054,204.87
08	Contractual Services	4,287,708.84	6,680,000.00	4,520,657.05
09	Other Recurrent Expenses	9,452,766.02	14,870,000.00	9,538,603.36

92

**POSTGRADUATE INSTITUTE OF SCIENCE (PGIS)**

University of Peradeniya

CADRE - 2016

Post	Salary Code	No. of Posts in original cadre ( 2015)	Posts filled	Cadre Vacant
Director	U-AC 5 (II)	1	1	-
Professor	U-AC 5 (II)	2	-	2
Visiting Professor	U-AC 5 (II)	2	-	2
Deputy Registrar	U-EX 2 (a)	1	1	-
Assistant Registrar	U-EX 2 (III)	1	1	-
Senior Assistant Bursar	U-EX 2 (III)	1	1	-
Senior Lecturer Gr II	U-AC 3 (II)	1	1	-
Temporary Research Assistant	U-AC 2	2	1	1
Electronics Engineer Gr III	U-EX 1 (IV)	1	1	-
Scientific Assistant Gr II	U-AS 1 (II)	1	1	-
Audio Visual Technical Officer II	U-MN 1 (I)	1	1	-
Clerk Grade I	U-MN 2 (I)	1	1	-
Clerk Grade II	U-MN 1 (II)	1	1	-
Clerk Grade III	U-MN 1 (IIIA)	2	2	-
Book Keeper I	U-MN 1 (I)	1	1	-
Technical Officer Grade II Seg.'B'	U-MT1(III)	3	1	2
Computer Application Assistant Grade III	U-MN 1 (IIIB)	3	3	0
Stenographer Grade II	U-MN 1 (IIIB)	2	2	0
Clerk-cum-Data Entry Operator Gr III	U-MN 1 (IIIA)	1	1	-
Shroff-cum-stores Clerk Grade III	U-MN 1 (IIIA)	1	1	-
Library Assistant Grade III	U-MN 1 (IIIA)	1	-	1
Machine Operator Grade II	U-PL 2 (II)	1	-	1
Driver Grade II	U-PL 2 (II)	3	2	1
Labourer Sp Grade	U-PL 1 (Sp I)	1	1	-
Labourer Grade 2	U-PL 1 (II)	1	-	1
Labourer Grade 3	U-PL 1 (III)	2	1	1
<b>Total</b>		<b>38</b>	<b>26</b>	<b>12</b>

C. 136



**විගණකාධිපති දෙපාර්තමේන්තුව**  
**கணக்காய்வாளர் தலைமை அபிபதி திணைக்களம்**  
**AUDITOR GENERAL'S DEPARTMENT**



මගේ අංකය  
எனது இல. }  
My No. }

සිට්ලි/කේට්/ජේ/

ඔබේ අංකය  
உமது இல. }  
Your No. }

පිපීඅයිපී/2017/09

දිනය  
திகதி }  
Date }

2017 දෙසැම්බර් 29-දින

TO DR



අධ්‍යක්ෂ,

විද්‍යා පශ්චාත් උපාධි ආයතනය.

විද්‍යා පශ්චාත් උපාධි ආයතනයේ 2016 දෙසැම්බර් 31 දිනෙන් අවසන් වර්ෂය සඳහා වූ මූල්‍ය ප්‍රකාශන පිළිබඳව 1978 අංක 16 දරන විශ්වවිද්‍යාල පනතේ 108 (1) උපවගන්තිය ප්‍රකාරව විගණකාධිපති වාර්තාව

යටපත්කරන වාර්තාව මේ සමඟ එවා ඇත.

එච්.එම්. ගාමිණී විජේසිංහ

විගණකාධිපති.

- පිටපත් 1. ලේකම් - උසස් අධ්‍යාපන හා මහාමාර්ග අමාත්‍යාංශය  
 2. ලේකම් - මුදල් හා ජනමාධ්‍ය අමාත්‍යාංශය  
 3. සභාපති - විශ්වවිද්‍යාල ප්‍රතිපාදන කොමිෂන් සභාව  
 4. උපකුලපති - පේරාදෙණිය විශ්වවිද්‍යාලය





**විගණකාධිපති දෙපාර්තමේන්තුව**  
**கணக்காய்வாளர் தலைமை அபிபதி திணைக்களம்**  
**AUDITOR GENERAL'S DEPARTMENT**



මගේ අංකය  
எனது இல. }  
My No. }

සිඵල්පි/කේඩ්/පේ/  
பிசிඅයිඑස්/2017/09

ඔබේ අංකය  
உமது இல. }  
Your No. }

දිනය  
திகதி } 2017 දෙසැම්බර් 08 දින  
Date }

අධ්‍යක්ෂ,  
විද්‍යා පශ්චාත් උපාධි ආයතනය.

විද්‍යා පශ්චාත් උපාධි ආයතනයේ 2016 දෙසැම්බර් 31 දිනෙන් අවසන් වර්ෂය සඳහා වූ මූල්‍ය ප්‍රකාශන පිළිබඳව 1978 අංක 16 දරන විශ්වවිද්‍යාල පනතේ 108 (1) උපවගන්තිය ප්‍රකාරව විගණකාධිපති වාර්තාව

විද්‍යා පශ්චාත් උපාධි ආයතනයේ 2016 දෙසැම්බර් 31 දිනට මූල්‍ය තත්ත්ව ප්‍රකාශනය සහ එදිනෙන් අවසන් වර්ෂය සඳහා වූ මූල්‍ය කාර්යසාධන ප්‍රකාශනය, ස්කන්ධය වෙනස්වීමේ ප්‍රකාශනය සහ මුදල් ප්‍රවාහ ප්‍රකාශනය හා වැදගත් ගිණුම්කරණ ප්‍රතිපත්ති සහ අනෙකුත් පැහැදිලි කිරීමේ තොරතුරුවල සාරාංශයකින් සමන්විත 2016 දෙසැම්බර් 31 දිනෙන් අවසන් වර්ෂය සඳහා වූ මූල්‍ය ප්‍රකාශන 1996 පෙබරවාරි 09 දිනැති අංක 909/13 දරන අතිවිශේෂ ගැසට් පත්‍රය මගින් ප්‍රසිද්ධ කරන ලද 1996 අංක 01 දරන විද්‍යා පශ්චාත් උපාධි ආයතනයේ නියමාවලියේ 21 වගන්තිය සහ 1978 අංක 16 දරන විශ්වවිද්‍යාල පනතේ 107(5) උප වගන්තිය, සමඟ සංයෝජිතව කියවිය යුතු ශ්‍රී ලංකා ප්‍රජාතාන්ත්‍රික සමාජවාදී ජනරජයේ ආණ්ඩුක්‍රම ව්‍යවස්ථාවේ 154(1) ව්‍යවස්ථාවෙහි ඇතුළත් විධිවිධාන ප්‍රකාර මාගේ විධානය යටතේ විගණනය කරන ලදී. විශ්වවිද්‍යාල පනතේ 108(1) උප වගන්තිය ප්‍රකාර ආයතනයේ වාර්ෂික වාර්තාව සමඟ ප්‍රකාශයට පත්කළ යුතු යැයි මා අදහස් කරන මාගේ අදහස් දැක්වීම් හා නිරීක්ෂණයන් මෙම වාර්තාවේ දැක්වේ. විශ්වවිද්‍යාල පනතේ 108(2) වගන්තිය ප්‍රකාර විස්තරාත්මක වාර්තාවක් 2017 සැප්තැම්බර් 28 දින නිකුත් කරන ලදී.

**1.2 මූල්‍ය ප්‍රකාශන සම්බන්ධයෙන් කළමනාකරණයේ වගකීම**

මෙම මූල්‍ය ප්‍රකාශන ශ්‍රී ලංකා රාජ්‍ය අංශ ගිණුම්කරණ ප්‍රතික්ෂේප අනුක්‍රමව පිළියෙල කිරීම හා සාධාරණ ලෙස ඉදිරිපත් කිරීම සහ වංචා හෝ වැරදි හේතුවෙන් ඇති විය හැකි ප්‍රමාණාත්මක සාවද්‍ය ප්‍රකාශනයන්ගෙන් තොර වූ මූල්‍ය ප්‍රකාශන පිළියෙල කිරීමට හැකිවනු පිණිස අවශ්‍යවන අභ්‍යන්තර පාලනය තීරණය කිරීම කළමනාකරණයේ වගකීම වේ.



**1.3 විගණකගේ වගකීම**

උත්තරීතර විගණන ආයතනයන්ගේ ජාත්‍යන්තර විගණන ප්‍රමිතීන්ට (ISSAI 1000 - 1810) අනුරූප ශ්‍රී ලංකා විගණන ප්‍රමිතීන්ට අනුකූලව පවත්වනු ලබන විගණනය මත පදනම්ව මෙම මූල්‍ය ප්‍රකාශන පිළිබඳව මතයක් ප්‍රකාශ කිරීම මාගේ වගකීම වේ.

**1.4 මතය ව්‍යාවහනය සඳහා පදනම**

මෙම වාර්තාවේ 2.2 ඡේදයේ දක්වා ඇති කරුණුවල ප්‍රතිඵලයක් ලෙස මූල්‍ය තත්ත්ව ප්‍රකාශනයේ, මූල්‍ය කාර්යසාධන ප්‍රකාශනයේ හා හිමිකම් වෙනස්වීමේ ප්‍රකාශනයේ සහ මුදල් ප්‍රවාහ ප්‍රකාශනයේ වාර්තාගත වූ හෝ වාර්තාගත නොවූ හෝ විෂයයන් සහ මූලික-ගවලව අදාළව කවර හෝ ගැලපීම් කිරීමේ අවශ්‍යතාවයක් තිබුණේදැයි තීරණය කිරීමට මට නොහැකිය.

**2. මූල්‍ය ප්‍රකාශන**

**2.1 මතය ව්‍යාවහනය**

මෙම වාර්තාවේ 2.2 ඡේදයේ දක්වා ඇති කරුණු හේතුවෙන් විගණන මතයක් සඳහා පදනමක් සැපයීමට ප්‍රමාණවත් සහ උචිත විගණන සාක්ෂි ලබාගැනීමට මට නොහැකි විය. ඒ හේතුකොට ගෙන මෙම මූල්‍ය ප්‍රකාශන පිළිබඳව මම මතයක් ප්‍රකාශ නොකරමි.

**2.2 මූල්‍ය ප්‍රකාශන පිළිබඳ අදහස් දැක්වීම**

**2.2.1 ගිණුම්කරණ ප්‍රතිපත්ති**

රාජ්‍ය ප්‍රාග්ධන ප්‍රදාන ගිණුම්ගත කිරීම සඳහා ආයතනය විසින් ගිණුම්කරණ ප්‍රතිපත්තියක් හඳුනාගෙන නොතිබුණු අතර, ඉකුත් වසර ගණනාවක සිට ලැබී තිබුණු 2016 දෙසැම්බර් 31 දිනට එකතුව රු.161,109,893 ක රාජ්‍ය ප්‍රාග්ධන ප්‍රදාන හිමිකම් යටතේ දක්වා තිබුණි.



2.2.2 ගිණුම්කරණ අඩුපාඩු

පහත සඳහන් නිරීක්ෂණ කරනු ලැබේ.

- (අ) සමාලෝචිත වර්ෂයේදී ආයතනයට භාණ්ඩාගාරයෙන් හා ජාතික විද්‍යා පදනමෙන් ප්‍රාග්ධන ප්‍රදාන ලෙස ලැබුණු රු.43,000,000 ක මුදල, මුදල් ප්‍රවාහ ප්‍රකාශනයේ රු.15,000,000 ක් ලෙස දක්වා තිබුණි.
- (ආ) සමාලෝචිත වර්ෂය තුළ රු.28,000,000 ක ස්ථාවර තැන්පතු ආපසු ගැනීම මුදල් ගලා යෑමක් ලෙසද ආයෝජනය කළ රු.19,683,278 ක මුදල, මුදල් ගලා ඒමක් ලෙසද මුදල් ප්‍රවාහ ප්‍රකාශනයේ ආයෝජන ක්‍රියාකාරකම් යටතේ දක්වා තිබුණි.
- (ඇ) මූල්‍ය තත්ත්ව ප්‍රකාශනය අනුව ජංගම වත්කම් තුළ වූ වෙනත් වත්කම්වල වැඩිවීම රු.27,271,367 ක් මුදල් ගලා යෑමක් ලෙස මුදල් ප්‍රවාහ ප්‍රකාශනයේ දැක්වීම වෙනුවට රු. 274,044 ක මුදල් ගලා ඒමක් ලෙස දක්වා තිබුණි.
- (ඈ) මූල්‍ය ප්‍රකාශනවල දැක්වෙන ගැලපුම් ගිණුමේ රු. 1,276,498 ක බැර ශේෂය මුදල් ප්‍රවාහ ප්‍රකාශනයේ මෙහෙයුම් ක්‍රියාකාරකම් යටතේ ලාභයෙන් අඩුකර දක්වා තිබුණි.
- (ඉ) රාජ්‍ය බැංකුවක “පී. අමරසිංහ ශිෂ්‍යත්ව අරමුදල” නමින් 2016 සැප්තැම්බර් 27 දින ආරම්භ කර ඇති ඉතිරි කිරීමේ ගිණුමේ වූ රු. 604,708 ක ශේෂය හා 2013 දෙසැම්බර් 09 දින ආරම්භ කර තිබුණු ස්ථාවර තැන්පතුවේ 2016 දෙසැම්බර් 31 දිනට වූ රු. 428,651 ක ශේෂය මූල්‍ය ප්‍රකාශනයේ දක්වා නොතිබුණි.

2.2.3 විගණනය සඳහා සාක්ෂි නොවීම

එකතුව රු. 80,141,656 ක් වූ ගිණුම් විෂයයන් 03 ක් සම්බන්ධයෙන් ඉදිරියෙන් දක්වා ඇති සාක්ෂි විගණනයට ඉදිරිපත් නොවීම හේතුවෙන් ඒවා විගණනයේදී සතුටුදායක ලෙස සන්නිරීක්ෂණය කිරීමට හෝ පිළිගැනීමට නොහැකි විය.



විෂයය	වටිනාකම	ඉදිරිපත් නොකළ සාක්ෂි
	රු.	
(අ) පර්යේෂණ ව්‍යාපෘති සඳහා මිලදී ගන්නා ලද රසායනික ද්‍රව්‍ය හා අනෙකුත් උපකරණ	3,121,993	කොටස පොත් හා ඉන්වොයිසි ලේඛන
(ආ) GIS (භූ විද්‍යා කොරතුරු පද්ධති) කෙටිකාලීන පාඨමාලා 09 ක්	2,356,138	පාඨමාලා පැවැත්වූ බවට තොරතුරු
(ඇ) ස්ථීර තැන්පත් අවලංගු කර අයදා ලෙස මුදල් ලබා ගැනීම හේතුවෙන් අහිමි වූ පොලිය ඇතුළුව අරමුදලට සිදු වූ පාඩුව	74,663,525	2008 වර්ෂයේ සිට 2016 වර්ෂය දක්වා අදාළ සමස්ත පාඩුව සම්බන්ධයෙන් මූල්‍ය ප්‍රකාශනවල සිදුකර තිබූ ගැලපීම් පිළිබඳ තොරතුරු
	80,141,656	

*Handwritten signature*

2.3 නීති රීති, රෙගුලාසි හා කළමනාකරණ තීරණවලට අනුකූල නොවීම

පහත සඳහන් අනුකූල නොවීම් නිරීක්ෂණය විය.

නීති රීති, රෙගුලාසි යනාදියට යොමුව	අනුකූල නොවීම
-----------------------------------	--------------

(අ) ශ්‍රී ලංකා ප්‍රජාතාන්ත්‍රික සමාජවාදී ජනරජයේ මුදල් රෙගුලාසි සංග්‍රහය

(i) මුදල් රෙගුලාසි 135

අභ්‍යන්තර පරීක්ෂාවක් වන පරිදි මූල්‍ය කටයුතු සඳහා පාලන ක්‍රමයක් ස්ථාපිත කළ යුතු වුවත්, විද්‍යා පශ්චාත් උපාධි ආයතනය නමින් ඇති සියලුම ස්ථීර තැන්පත් සහතික භාරයේ පැවැතීම, එම සහතික අලුත්



කිරීම, මුදල් කිරීම හා ඊට අදාළ ලිපි සකස් කිරීම ඇතුළු සියලු කටයුතු මුදල් රෙගුලාසිවලට අනුකූල නොවන පරිදි 2006 වර්ෂයේ සිට 2016 වර්ෂය දක්වාම එකම නිලධාරියෙකු වෙත පවරා තිබුණි.

(ii) මුදල් රෙගුලාසි 371 \*  
සංශෝධනය කිරීම යන මෑයෙන් නිකුත් කරන ලද අංක 03/2015 හා 2015 ජූලි 14 දිනැති රාජ්‍ය මුදල් චක්‍රලේඛය

අවස්ථා 07 කදී රු.100,000 ක සීමාව ඉක්මවා රු.114,000 ක සිට රු.176,800 ක් දක්වා පරාසයක් තුළ අත්තිකාරම් ලබා දී තිබුණි.

\* අවස්ථා 13 කදී අවශ්‍ය ප්‍රමාණයට වඩා සියයට 12 සිට සියයට 78 දක්වා ප්‍රමාණයක මුදල් ලබා දී තිබුණු අතර, එම අතිරික්ත මුදල් දින 07 සිට දින 77 දක්වා ප්‍රමාදයක් සහිතව පියවා තිබුණි.

(iii) මුදල් රෙගුලාසි 757(2)(ආ)

2016 වර්ෂයට අදාළව වාර්ෂික භාණ්ඩ සමීක්ෂණය කිරීම සඳහා සමීක්ෂණ මණ්ඩලය පත්කර තිබුණ ද භාණ්ඩ සමීක්ෂණය අවසන් කර නොතිබුණි.

(ආ) විශ්වවිද්‍යාල ප්‍රතිපාදන කොමිෂන් සභාව සහ උසස් අධ්‍යාපන ආයතන සඳහා වූ ආයතන සංග්‍රහය

II කොටසේ VIII පරිච්ඡේදයේ 6.2 හි (ii) හා (iii) වගන්ති

තම රාජකාරියට අමතරව කරන සේවාවකින් උපයාගන්නා භාස්තු ප්‍රමාණයෙන් සියයට 10 ක කොටසක් තමන් අයිති උසස් අධ්‍යාපන



ආයතනයට ගෙවිය යුතු වුවද, විද්‍යා පශ්චාත් උපාධි ආයතනය විසින් 2016 වර්ෂය තුළ බාහිර කථිකාචාර්යවරුන් වෙත ගෙවන ලද රු.11,058,565 ක දේශන ගාස්තුවලින් සියයට 10 ක කොටස වූ රු.1,105,856 ක් ආයතන අරමුදලට බැර කිරීමට කටයුතු කර නොතිබුණි.

(ඇ) 2013 ජුනි 02 දිනැති අංක පීර්ඩී/12 දරන රාජ්‍ය ව්‍යාපාර වක්‍රලේඛයේ 8.2.2 වගන්තිය

භාණ්ඩාගාරයේ අනුමැතියකින් තොරව රාජ්‍ය ආයතනයන්හි අතිරික්ත මුදල් ආයෝජනය කළ නොහැකි වුවත්, ඊට පටහැනිව පාලක මණ්ඩලයේ අනුමැතිය මත ආයතනය විසින් රු.89,174,895 ක් ස්ථාවර තැන්පතු වල ආයෝජනය කර තිබුණි.

3. මූල්‍ය සමාලෝචනය

3.1 මූල්‍ය ප්‍රතිඵල

ඉදිරිපත් කර ඇති මූල්‍ය ප්‍රකාශනවලට අනුව සමාලෝචිත වර්ෂයේ මූල්‍ය ප්‍රතිඵලය රු.17,917,356 ක අතිරික්තයක් වූ අතර ඊට අනුරූපීව ඉකුත් වර්ෂයේ අතිරික්තය රු.26,173,802 ක් විය. ඒ අනුව මූල්‍ය ප්‍රතිඵලයෙහි රු. 8,256,446 ක පිරිහීමක් නිරීක්ෂණය විය. ඉකුත් වර්ෂයට සාපේක්ෂව පාඩමාලා ගාස්තු ආදායම රු. 6,083,334 කින් වැඩිවුවද, සේවක පාරිශ්‍රමික රු.10,374,501 කින් වැඩිවීම ඉහත පිරිහීමට ප්‍රධාන වශයෙන් හේතු වී තිබුණි.

සමාලෝචිත වර්ෂය සහ ඉකුත් වර්ෂ 04 ක මූල්‍ය ප්‍රතිඵල විග්‍රහ කිරීමේදී 2012 වර්ෂයේ සිට 2016 වර්ෂය දක්වාම මූල්‍ය අතිරික්තයක් ඇති වී තිබූ අතර, සේවක පාරිශ්‍රමික සහ ජංගම නොවන වත්කම් සඳහා වූ ක්ෂයවීම් ගැලපීමෙන් පසු 2012 වර්ෂයේ රු.45,894,445 ක් වූ ආයතනයේ දායකත්වය අඛණ්ඩව වර්ධනය වී සමාලෝචිත වර්ෂයේදී එය රු.85,828,243 ක් වී තිබුණි.



4. මෙහෙයුම් සමාලෝචනය

4.1 කාර්යසාධනය

1996 අංක 01 දරන විද්‍යා පශ්චාත් උපාධි ආයතන නියමාවලිය අනුව ආයතනයේ මූලික පරමාර්ථ කෙටියෙන් පහතින් දැක්වේ.

- විද්‍යා පශ්චාත් උපාධි ආයතනය විශිෂ්ට ආයතනයක් කිරීම.
- මූලික හා සංයුක්ත විද්‍යාත්මක පරීක්ෂණ සඳහා විශිෂ්ඨ ආයතනයක් බිහි කිරීම.
- සමාජයට විද්‍යාත්මක තොරතුරු ව්‍යාප්ත කිරීම.
- ඉහළ මූල්‍ය පරිපාලනමය කාර්යක්ෂමතාවයකින් හෙබි විශිෂ්ඨතම පශ්චාත් උපාධි ආයතනයක් කිරීම.

ඉහත අරමුණු ඉටුකර ගැනීම සම්බන්ධයෙන් පහත සඳහන් නිරීක්ෂණ කරනු ලැබේ.

- (අ) විද්‍යා පශ්චාත් උපාධි ආයතනය ලෝක විශ්වවිද්‍යාල ශ්‍රේණිගත කිරීම් අනුව 2016 වර්ෂයේ 14000 වන ස්ථානයට ළඟාවීමට ඉලක්ක කර තිබුණද එහි 17314 වැනි ස්ථානය හිමිව තිබුණි.
- (ආ) සමාලෝචිත වර්ෂයේ නව පාඨමාලා 04 ක් හඳුන්වාදීමට ඉලක්ක කර තිබුණද වර්ෂය තුළ ක්‍රියාත්මක තත්වයට පත්කර තිබුණේ නව පාඨමාලා 02 ක් පමණි.

*DR/1/26/15*  
*DR Bandara*

4.2 කළමනාකරණ ක්‍රියාකාරකම්

පර්යේෂණ කටයුතු වෙනුවෙන් ආයතන 07 කින් ඉකුත් වර්ෂවලදී ලැබී තිබුණු රු. 2,696,003 ක අරමුදල් අදාළ පර්යේෂණ කටයුතු සඳහා යෙදවීමට හෝ අදාළ ආයතන වෙත නිරවුල් කිරීමට කටයුතු කර නොතිබුණි.

*DR*

4.3 මෙහෙයුම් ක්‍රියාකාරකම්

පහත සඳහන් නිරීක්ෂණ කරනු ලැබේ.

- (අ) අවශ්‍යතා හඳුනා නොගෙන මිලදී ගෙන තිබූ රු. 362,884 ක් වටිනා තොග අයිතම් 67 ක් වර්ෂයකට වැඩි කාලයක් භාවිතයට ගෙන නොතිබුණි.



(ආ) ජේරාදෙණිය විශ්වවිද්‍යාලය මගින් ආයතනය වෙත නිකුත් කර තිබූ රු.324,220 ක් වටිනා රසායනික ද්‍රව්‍ය, ආයතනයේ තොග පොත්වල ඇතුළත් නොකර සෘජුවම රසායනාගාරය වෙත නිකුත් කර තිබුණි.

4.4 අරමුදල් උන උපයෝජනය

සමාලෝචිත වර්ෂය තුළ වත්කම් අත්පත්කර ගැනීම් යටතේ පොත් සහ වාර සඟරා මිලදී ගැනීම සඳහා වෙන් කර තිබූ රු.1,000,000 ක මුදලින් රු. 948,305 ක් එනම් සියයට 95 ක ප්‍රමාණයක් උපයෝජනය කර නොතිබුණි.

4.5 හඳුනාගන්නා ලද පාඩු

1958 අංක 15 දරන සේවක අර්ථසාධක අරමුදල් පනතේ V පරිච්ඡේදයේ 47 වගන්තිය පටහැනිව සේවක අර්ථසාධක අරමුදල් දායකය, සේවා නියුක්තිකයන්ගේ භාර අරමුදල් දායකය හා පාරිභෝගික ගණනය කිරීමේදී අධ්‍යයන දීමනා අදාළ කර ගෙන ගණනය කිරීම හේතුවෙන් අධ්‍යයන කාර්ය මණ්ඩලය වෙනුවෙන් ආයතනයේ දායකය ලෙස රු.421,231 ක් වැඩිපුර ගෙවා තිබුණි.

4.6 කාර්ය මණ්ඩල පරිපාලනය

ආයතනයේ කාර්ය මණ්ඩලයේ තනතුරු 09 කට අදාළව ස්ථිර මහාචාර්යවරයෙකු, බාහිර මහාචාර්යවරුන් දෙදෙනෙකු, ජ්‍යෙෂ්ඨ කලීකාචාර්යවරයෙකු සහ පර්යේෂණ සහකාරවරයෙකු මෙන්ම අනධ්‍යයන කාර්ය මණ්ඩලයේ 07 දෙනෙකු ඇතුළුව පුරප්පාඩු 11 ක් පැවතීම හේතුවෙන් ආයතනයේ අධ්‍යයන හා ආයතනික කටයුතු ප්‍රශස්ත අයුරින් ඉටුකර ගැනීමට බාධාවක්ව පැවතුණි.

5. ගිණුම් කටයුතුභාවය සහ යහපාලනය

5.1 මූල්‍ය ප්‍රකාශන ඉදිරිපත් කිරීම

2007 ඔක්තෝබර් 02 දිනැති අංක පීටීඩී/45 දරන රාජ්‍ය ව්‍යාපාර ව්‍යුලේඛයේ 3 වගන්තිය ප්‍රකාර ගිණුම් ඉදිරිපත් කිරීමේ කළමනාකරණයේ වගකීම පිළිබඳ සහතිකය මූල්‍ය ප්‍රකාශනවල ඇතුළත් කර නොතිබුණි.





5.2 සංයුක්ත සැලැස්ම

2003 ජුනි 02 දිනැති අංක පීරීඩී/12 දරන රාජ්‍ය ව්‍යාපාර වක්‍රලේඛයේ 5.1.3 ඡේදය පරිදි කළමනාකරණ මණ්ඩල අනුමැතිය ලබාගත් යාවත්කාලීන සංයුක්ත සැලැස්මේ පිටපතක් සෑම වර්ෂයක්ම ආරම්භවීමට අවම වශයෙන් දින 15 කට පෙර විගණකාධිපති, භාණ්ඩාගාරය, රේඛීය අමාත්‍යාංශය හා රාජ්‍ය ව්‍යාපාර දෙපාර්තමේන්තුව වෙත ඉදිරිපත් කළයුතු වුවත්, ඒ අනුව කටයුතු කර නොතිබුණි.

DR.

5.3 අභ්‍යන්තර විගණනය

2009 ජුනි 09 දිනැති අංක ඩීඑම්ඒ/2009(1) දරන කළමනාකරණ විගණන වක්‍රලේඛය ප්‍රකාරව සෑම අභ්‍යන්තර විගණන ඒකකයක්ම තම ආයතනය වෙනුවෙන් ඉලක්ක දිනයන්හි ඉදිරිපත් කළ යුතු වාර්තා විගණන කමිටුව වෙත ඉදිරිපත් කර නොතිබුණි.

DR.

5.4 විගණන කමිටු

2009 ජුනි 09 දිනැති අංක ඩීඑම්ඒ/2009(1) දරන කළමනාකරණ, විගණන වක්‍රලේඛය ප්‍රකාරව අවම වශයෙන් මාස 03 කට එක් වරක් හෝ විගණන හා කළමනාකරණ කමිටු රැස්වීම් පැවැත්විය යුතු වුවත්, ආයතනය විසින් සමාලෝචිත වර්ෂය තුළදී විගණන හා කළමනාකරණ කමිටු රැස්වීම් 03 ක් පමණක් පවත්වා තිබුණි.

DR.

5.5 අයවැය ලේඛනමය පාලනය

අයවැයගත ආදායම් හා වියදම් තත්‍ය ආදායම් හා වියදම් සමඟ සැසඳීමේදී විෂයයන් 23 ක සියයට 23 සිට සියයට 103 දක්වා විචලනයන් නිරීක්ෂණය වූයෙන් අයවැය ලේඛනමය ඵලදායී මූල්‍ය පාලන කාරකයක් ලෙස යොදා ගෙන නොතිබුණු බව නිරීක්ෂණය විය.

6. පද්ධති හා පාලනයන්

විගණනයේදී නිරීක්ෂණය වූ පද්ධති හා පාලන දුර්වලතා වරින්වර අධ්‍යක්ෂවරයාගේ අවධානයට යොමු කරන ලදී. පහත සඳහන් පාලන ක්ෂේත්‍ර කෙරෙහි විශේෂ අවධානය යොමු කළ යුතු වේ.



පද්ධති හා පාලන ක්ෂේත්‍ර

නිරීක්ෂණ

- (අ) ගිණුම්කරණය - ශ්‍රී ලංකා රාජ්‍ය අංශ ගිණුම්කරණ ප්‍රමිති අනුගමනය නොකිරීම.
- (ආ) අරමුදල් උපයෝජනය - ප්‍රතිපාදන අරමුදල් සම්පූර්ණයෙන්ම උපයෝජනය නොකිරීම.
- (ඇ) නොග හා ඉන්වෙන්ට්‍රි භාණ්ඩ පාලනය - ප්‍රමාණවත් පාලන ක්‍රම ස්ථාපිත කර පවත්වාගෙන නොතිබීම.
- (ඈ) මූල්‍ය කළමනාකරණය
  - (i) ප්‍රමාණවත් අභ්‍යන්තර පාලන ක්‍රම ස්ථාපිත නොකිරීම හේතුවෙන් ආයතනයේ පැවති ස්ථාවර තැන්පතු අයථා පරිදි අවලංගු කර මුදල් පෞද්ගලික ගිණුම්වලට බැර කර ගැනීම.
  - (ii) ආයතනයේ මුදල් ස්ථාවර තැන්පතුවල ආයෝජනය කිරීමේ දී හා ස්ථාවර තැන්පතු මුදල් ආපසු ලබාගැනීමේදී ඒ ඒ අවස්ථාවලදී පාලක මණ්ඩලයේ අනුමැතිය ලබානොගැනීම.
  - (iii) ආයතනයේ මූල්‍ය තත්ත්වය කළමනාකරණ මණ්ඩලය වෙත වාර්තා නොකිරීම.
  - (iv) නීති රීතිවලට පටහැනිව අරමුදල් ආයෝජනය කිරීම.

එච්.එම්. ගාමිණි විජේසිංහ  
විගණකාධිපති

**විද්‍යා පශ්චාත් උපාධි ආයතනයේ 2016 දෙසැම්බර් 31 දිනෙන් අවසන් වර්ෂය සඳහා වූ මූල්‍ය ප්‍රකාශන පිළිබඳව 1978 අංක 16 දරන විශ්වවිද්‍යාල පනතේ 108(1) උප වගන්තිය ප්‍රකාරව විගණකාධිපති වාර්තාව.**

**2.2.1 ගිණුම්කරණ ප්‍රතිපත්ති**

මේ වන විට (2017 වර්ෂයේ ගිණුම් වාර්තා තුළ) ප්‍රාග්ධන ප්‍රධාන සම්බන්ධයෙන් ශ්‍රී ලංකා ගිණුම්කරණ ප්‍රමිත 20 ට අනුකූලව නිවැරදි ගැලපුම් සිදුකොට ඇත.

**2.2.2 ගිණුම්කරණ අඩුපාඩු.**

- (අ) විගණනය විසින් පෙන්වා දෙනු ලැබූ මෙම වෙනස්කම් උද්ගත වී ඇත්තේ හිටපු ජ්‍යෙෂ්ඨ සහකාර මූල්‍යාධිකාරී ඩබ්ලිව් එම් එස් එම් ඉද්දවල මහතා විසින් වංචා සහගත ලෙස හා කුට ලෙස වෙනස්කර සකස් කරන ලද ගිණුම් වල ශේෂයන් පදනම්කර ගෙන මුදල් ප්‍රවාහ ප්‍රකාශණය පිළියෙල කර ඇති බැවිනි. මේ සම්බන්ධයෙන් පූර්ණ විගණනයක් රජයේ විගණන දෙපාර්තමේන්තුව (විශේෂ විමර්ශන හා වෝභාරික විගණන) අංශය මගින් සිදුකරන ලද අතර,
  - (ආ) මේ සම්බන්ධව අවසන් වාර්තාව මෙතෙක් ලැබී නොමැත.
  - (ඇ) කෙසේ වෙතත් මේ සම්බන්ධයෙන් හිටපු ජ්‍යෙෂ්ඨ සහකාර මූල්‍යාධිකාරී ඩබ්ලිව් එම් එම් එස් එම් ඉද්දවල මහතා රක්ෂිත බණ්ඩනාගාර ගත කොට ඇත. 2017 වර්ෂය සඳහා පිළියෙල කරනු ලැබූ කෙටුම්පත් මූල්‍ය වාර්තාවල සටහන් වශයෙන් මේ පිළිබඳව හෙළිදරව් කිරීම් සිදු කොට ඇත.
- ශ්‍රී ලංකා රජය ගිණුම්කරණ ප්‍රමිත වලට අනුකූලව අදාළ නිවැරදි ශේෂයන් හඳුනාගෙන ගිණුම් වලට ගැලපු පසු මුදල් ප්‍රවාහ ප්‍රකාශණයක් අවශ්‍ය නිවැරදි කිරීම් සිදු කිරීමට ඉදිරියේදී කටයුතු කරමි.
- (ඉ) විගණනය විසින් පෙන්වා දෙන ලද ශේෂයන් බැංකුව විසින් සනාථ කොට ඇති බැවින් එම ශේෂයන් මේ වන විට ගිණුම් වලට ගලපා නිවැරදි කර ඇත.

**2.2.3 විගණනය සඳහා සාක්ෂි නොවීම**

- (අ) විගණනය විසින් පෙන්වා දී ඇති අඩුපාඩු පවතින නොග පොත් හා ඉන්වෙන්ට්‍රි ලේඛණ මේ වන විට නිවැරදිව යාවත්කාලීන කොට ඇත.
- (ආ) විගණනය විසින් පෙන්වා දී ඇති පායමාලා පැවැත්වූ බවට තොරතුරු ලබා ගැනීමට නොහැකිවූ GIS (භූගෝල විද්‍යා තොරතුරු පද්ධතිය) අදාළ ලිපිගොනු මේ වන විට සම්පූර්ණ කර ඇත.
- (ඇ) ස්ථාවර තැන්පතු අවලංගු කර අයථා ලෙස මුදල් ලබා ගැනීම හේතුවෙන් අහිමි වූ පොලිය ඇතුළු සිදුවූ රු.74,663,525/- ක් සම්බන්ධයෙන් පූර්ණ විමර්ශණයක් මේ වන විට සිදු වන අතර, අවසන් වාර්තාව ලැබුණු පසු අවශ්‍ය ගැලපුම් මූල්‍ය ප්‍රකාශණ වල සිදු කිරීමට කටයුතු කරමි.

**2.3 නීති රීති, රෙගුලාසි හා කළමනාකරණ කීරණවලට අනුකූල නොවීම**

- (අ) i) මේ වන විට ස්ථිර තැන්පතු සහතික නියෝජ්‍ය ලේඛකාධිකාරී වරිය භාරයේ පවතින අතර, ස්ථාවර තැන්පතු මුදල් කිරීම කළමනාකරණ මණ්ඩලයේ නිසි අනුමැතිය යටතේ සිදු කිරීමට අනිවාර්ය කොට ඇත. එසේම එක් එක් ස්ථිර තැන්පතුව සඳහා නිසි ලෙස සම්පූර්ණ කරන ලද ලිපිගොනුවක් හා සියළු තොරතුරු අඩංගු ස්ථාවර තැන්පතු රෙජිස්ටරයක්ද පවත්වාගෙන යනු ලබයි. තවද මේ සම්බන්ධ ලිපි ලේඛණ පිළියෙල කිරීම විෂය භාර ලිපිකරු වෙත පවරා ඇත.

ii) මේ වන විට අත්තිකාරම් ලබා දීමේ සීමාව රු. 100,000/- යේ පවතින අතර, සෑම අවස්ථාවකදීම කඩිනමින් පියවා ගැනීමට උත්සහ දරමි. එසේම අවශ්‍ය අත්තිකාරම් ප්‍රමාණය හැකි තරම් නිවැරදිව හඳුනාගැනීම සඳහාද උපරිම උත්සහය දරමි.

iii) මේ වන විට 2016 වර්ෂයට අදාළ භාණ්ඩ සමීක්ෂණය සම්පූර්ණ කොට ඇත.

(ආ) ඔබ විසින් දක්වා ඇති කරුණ සම්බන්ධයෙන් විශ්ව විද්‍යාල ප්‍රතිපාදන කොමිෂන් සභාවේ පැහැදිලි කිරීම් ලබාගෙන ඒ අනුව ඉදිරියේදී කටයුතු කරමි.

(ඇ) ඉදිරියේදී කළමනාකරණ මණ්ඩලයේ හා භාණ්ඩාගාරයේ අනුමැතිය ඇතිව පමණක් අතිරික්ත මුදල් ස්ථාවර තැන්පතු වල ආයෝජනය කිරීමට කටයුතු කරමි.

4. මෙහෙයුම් සමාලෝචනය

(අ) විශ්වවිද්‍යාල ශ්‍රේණිගත කිරීම් විවිධ සාධක අනුව සිදුකෙරේ. අප ආයතනය පශ්චාත් උපාධි හා අධ්‍යයන කටයුතු අතර ඉහලින් සිටියද, ශ්‍රේණිගත කිරීම් වලට අදාළ සාධක වන ශිෂ්‍ය නේවාසික පහසුකම්, විදේශ ආචාර්යවරුන් ලබාගත නොහැකි වීම වැනි කරුණු මත මෙම තත්වය උදාවී ඇත.

(ආ) ඉදිරියේදී සැලසුම් කල පරිදි පාඨමාලා ආරම්භ කිරීමට කටයුතු කරමි.

4.2 කළමනාකරණ ක්‍රියාකාරකම්.

ජාතික විද්‍යා පදනම (NSF) මගින් ලබා දෙන පරීක්ෂණ අරමුදල් සම්බන්ධවද අවසන් කරන ලද ව්‍යාපෘති වලට අදාළ ශේෂයන් එම එම ආයතනයෙන් අවසන් වාර්තා ලැබුණු පසු එම ආයතනයටම ගෙවීමට කටයුතු කරන අතර, අනෙකුත් ආයතන වලින් ලැබුණු අවසන් කරන ලද ව්‍යාපෘතිවලට අදාළ ශේෂයන් සඳහා පරීක්ෂණ හිමිකරු (Grantee) සමග සාකච්ඡා කොට අවසන් කිරීමට කටයුතු කරමි.

4.3 මෙහෙයුම් ක්‍රියාකාරකම්

(අ) ඉදිරියේදී මිලදී ගැනීම් සිදුකිරීමේදී නිවැරදි අවශ්‍යතා/ නිවැරදි ප්‍රමාණ හා කාලසීමාවන් නිශ්චිතව තීරණය කොටගෙන මිලදී ගැනීම් සිදුකරමි.

(ආ) ඉදිරියේදී සියලු තොග ලැබීම් තොග ලේඛණවල වාර්තා කොට නිකුත් කිරීමට කටයුතු කරමි.

4.4 අරමුදල් උපයෝජනය

ඉදිරියේදී වෙන්කල මුදල් උපරිම ලෙස උපයෝජනය කිරීමට කටයුතු කරමි.

4.5 හඳුනාගන්නා ලද පාඩු

විශ්වවිද්‍යාල ප්‍රතිපාදන කොමිෂන් සභාව විසින් නිකුත් කරනු ලැබූ Commission Circular 1000 ට අනුව අධ්‍යයන දීමනාව, විශ්ව විද්‍යාල අර්ථසාධක අරමුදලේ දායකය හා සේවක භාරකාර අරමුදල් දායකය ගණනය කිරීම සඳහා යොදා ගනී.

4.6 කාර්යමණ්ඩල පරිපාලනය

ජ්‍යෙෂ්ඨ කාර්යාලවාර්ය තනතුර අදාළ අනුමැතිය ලබා ගැනීමෙන් පසු දැනට පුරවා ඇත. පර්යේෂණ සහකාර තනතුරුද මේ වන විට පුරවා ඇති අතර, මේ වන විට අනධ්‍යයන තනතුරු 3 ක් පුරවා ඇත. ආයතනයේ අවශ්‍යතා පරිදි අනෙක් තනතුරු පිරවීමට දැනට අයදුම්පත් කැඳවීමට සූදානම් කර ඇත.

5. ගිණුම් කටයුතු භාවය සහ යහපාලනය
  - 5.1 මූල්‍ය ප්‍රකාශන ඉදිරිපත් කිරීම
 

2017 වර්ෂයේ අදාළ මූල්‍ය වාර්තා වල කළමනාකරණ වගකීම් පිලිබඳ සහතිකය මූල්‍ය වාර්තා වල ඇතුළත් කර ඇත.
  - 5.2 සංයුක්ත සැලැස්මේ පිටපත් ප්‍රතිපාදන කොමිෂන් සභාව හා රේඛීය අමාත්‍යාංශය වෙත යොමු කෙරේ. ඉදිරියට ඔබ විසින් පෙන්වා දෙනු ලැබූ විගණකාධිපති, භාණ්ඩාගාරය හා රාජ්‍ය ව්‍යාපාර දෙපාර්තමේන්තුව වෙතද, වෙන වෙනම ඉදිරිපත් කිරීමට කටයුතු කරමි.
  - 5.3 අභ්‍යන්තර විගණන අංශය විසින් නිකුත් කරනු ලබන විගණන වාර්තා, විගණන හා කළමනාකරණ මණ්ඩල රැස්වීම් වලදී සාකච්ඡා කරණු ලබන අතර, විගණන වාර්තාවේ දක්වා ඇති DMA/2009 (1) දරණ කළමනාකරණ විගණන චක්‍රලේඛ ප්‍රකාරව ඉදිරිපත් කල යුතු වාර්තා සම්බන්දයෙන් අභ්‍යන්තර විගණන අංශය දැනුවත් කිරීමට කටයුතු කරමි.
  - 5.4 විගණන කමිටුවෙහි සභාපති වශයෙන් කටයුතු කරන්නේ මුදල් අමාත්‍යාංශයේ අධ්‍යක්ෂක ජනරාල් වරයා වේ. අධික කාර්ය බහුලත්වයක් මැද එතුමා කොළඹ සිට පැමිණ මේ කාර්ය ඉටු කිරීමේදී නියමිත දිනයන් අවලංගු වන අවස්ථා සිදුවේ.නමුත් ඉදිරියේදී අවම වශයෙන් වර්ෂයක් සඳහා විගණන හා කළමනාකරණ කමිටු රැස්වීම් 4 ක් පැවැත්වීමට කටයුතු කරමි.
  - 5.5. ඉදිරියේදී අයවැය ගත දත්තයන් කෙරෙහි අපගේ වැඩි අවධානය යොමු කිරීමට කටයුතු කරමි.
- 6 පද්ධති හා පාලන ක්ෂේත්‍රය.
  - අ) ශ්‍රී ලංකා රජය ගිණුම්කරණ ප්‍රමිත වලට අනුකූලව ගිණුම් පිළියෙල කිරීමට මේ වන විට කටයුතු කර ඇත.
  - ආ) ප්‍රතිපාදන අරමුදල් උපරිම ලෙස උපයෝජනය කිරීමට කටයුතු කරමි.
  - ඇ) තොග හා ඉන්වෙන්ට්‍රි භාණ්ඩ මනා අභ්‍යන්තර පාලනයකින් යුතුව පවත්වාගෙන යාමට කටයුතු යොදා ඇත.
  - ඈ) iii ආයතනයේ මූල්‍ය තත්වය කළමනාකරණ මණ්ඩලය වෙත වාර්තා කිරීමට කටයුතු කරමි.