



වාර්ෂික කාර්යසාධන හා ගිණුම් වාර්තාව
வருடாந்த செயல்நிறவேற்று மற்றும் கணக்கு அறிக்கை
ANNUAL PERFORMANCE & ACCOUNTS REPORT
2016

இந்த
தலைப்பு HEAD
269



දිස්ත්‍රික් ලේකම් කාර්යාලය, මඩකලපුව
மாவட்ட செயலகம், மட்டக்களப்பு
DISTRICT SECRETARIAT, BATTICALOA

ലാർജിക് ക്വാർട്ടർക്കാലത്തു തു
റിച്ചുതന്നു ലാർജിക്

2016

ആകെ എണ്ണം : 269

ദീപ്തിയുടെ ക്രമത്തിൽ ക്വാർട്ടർക്കാലം,
മെമ്പർമാർ



වාර්ෂික කාර්යසාධන හා ගිණුම් වාර්තාව - 2016

පටුන			
විස්තර			පිටු අංක
01	පෙරවදන		
	➤	දිස්ත්‍රික් ලේකම් තුමියගේ පණිවිඩය	01
02	ආයතනය හැඳින්වීම		
	➤	දැක්ම, මෙහෙවර, අරමුණු	02
	➤	ප්‍රධාන කාර්යයන්	03
	➤	ප්‍රාදේශීය ලේකම් කාර්යාල, ග්‍රාම නිලධාරීන් වසම්, ගම්මාන	03
03	දිස්ත්‍රික්කය හැඳින්වීම		
3.1	දිස්ත්‍රික් පරිපාලන සිතියම		04
3.2	දිස්ත්‍රික් සීමාවන්		04
3.3	දිස්ත්‍රික්කයේ ඉතිහාස		05
3.4	දිස්ත්‍රික්කයේ ස්වාභාවික සම්පත්		05
3.5	දිස්ත්‍රික් ජනතාවගේ දිවිමග සහ ප්‍රධාන ව්‍යාපාර හා ආර්ථික කටයුතු		06
3.6	රාජ්‍ය රෝහල් පිළිබඳ විස්තර		06
3.7	දිස්ත්‍රික්කයේ පාසැල් හා ගුරුවරුන් සංඛ්‍යාව		06
3.8	දිස්ත්‍රික්කයේ වාරිමාර්ග ක්‍රමය		07
3.9	දිස්ත්‍රික්කයේ ජනගහන විස්තර		08
3.10	දිස්ත්‍රික්කයේ කාලගුණය		09
3.11	ඉඩම් ප්‍රමාණ විස්තර		09
3.12	1	ජන්ද දායකයින් විස්තර	10
	2	ජන්ද කොට්ඨාසය, ප්‍රාදේශීය ලේකම් කොට්ඨාසය අනුව පලාත් පාලන සභිකයන්ගේ සහ පලාත් සභා හා පාර්ලිමේන්තු මන්ත්‍රීවරුන්ගේ සංඛ්‍යාව	10
04	ආයතනික ව්‍යුහය හා කාර්ය මණ්ඩලය		
4.1	පිහිටීමේ සැලැස්ම		11
4.2	1	අනුමත කාර්ය මණ්ඩලය - දිස්ත්‍රික් ලේකම් කාර්යාලය	12
	2	අනුමත කාර්ය මණ්ඩලය - ප්‍රාදේශීය ලේකම් කාර්යාල	13



පටුන					
විස්තර			පිටු අංක		
05	කාර්යය සාධනය				
	5.1	රජයේ නිවාස් පිලිබඳ විස්තර		13	
	5.2	පරිපාලන ක්‍රියාකාරකම්		14	
	5.3	ගිණුම් අංශයේ ක්‍රියාකාරකම්		15-25	
	5.4	අභ්‍යන්තර විගණන ක්‍රියාකාරකම්		26	
	5.5	දිවිනැගුම දුප්පත් සහන ක්‍රියාකාරකම්		27-29	
	5.6	විවාහ, උපන් හා මරණ ලියාපදිංචි කිරීමේ ක්‍රියාකාරකම්		30	
	5.7	ඉඩම් ලියාපදිංචි කිරීමේ ක්‍රියාකාරකම්		31	
	5.8	ආපදා කළමනාකරන ක්‍රියාකාරකම්		31-35	
	5.9	සංස්කෘතික ක්‍රියාකාරකම්		36	
	5.10	ළමා හා කාන්තා සංවර්ධන ක්‍රියාකාරකම්		36-37	
	5.11	සමාජ සේවා ක්‍රියාකාරකම්		38	
	5.12	සංවර්ධන කාර්යය සාධනය			
	1	ඉරවිල්කල් වැව පුනරුත්ථාපන වැඩ සටහන		39	
	2	නාගරික මාර්ග සංවර්ධන වැඩ සටහන්		40	
	3	විමධියගත අයවැය ප්‍රතිපාදන යටතේ වැඩ සටහන්		41	
	4	ග්‍රාමීය යටිතල වැඩ සටහන්		42-43	
	5	ග්‍රාමීය ආර්ථිකය සංවර්ධන වැඩ සටහන්		44	
	6	සාම්ප්‍රදායික කර්මාන්ත ග්‍රාමාමීය ගම්මාන සංවර්ධනය වැඩ සටහන්		45	
	7	නැවත පදිංචි වැඩ සටහන්		46-48	
8	ධීවර හා ජලජ සම්පත් සංවර්ධන වැඩ සටහන්		49		
9	සංචාරක සංවර්ධන වැඩ සටහන්		50-51		
10	අනිකුත් ආමන්‍යාංශය හා දෙපාර්තමේන්තු යටතේ කරන ලද වියදම් පිලිබඳ විස්තර		52-53		
5.13	වාර්ෂික ගිණුම්				
1	වැඩසටහන් අනුව විසර්ජන ගිණුම	DGSA 2	54		
2	ව්‍යාපෘති අනුව පුනරාවර්තන වියදම්	DGSA 3	55		
3	ව්‍යාපෘති අනුව මූලධන වියදම් 1	DGSA 4	56		
4	ව්‍යාපෘති අනුව මූලධන වියදම් 2	DGSA 4	57		
5	වැඩ සටහන් අනුව වියදම් මූල්‍යකරණ සාරාංශය	DGSA 5	58		
6	අත්තිකාරම් ගිණුම් සහ තැන්පත් ගිණුම් සඳහා වූ පාලන ගිණුම්වල සාරාංශය	සටහන ii	59		
5.14	2016 වර්ෂයේ විසර්ජන ගිණුමට අදාල විගණකාධිපති වාර්තාව		60-64		



01 පෙරවදන

දිස්ත්‍රික් ලේකම් තුමියගේ පණිවිඩය



පසුගිය වසර වලදී මෙන්ම මෙම වසරේ දිස්ත්‍රික් ලේකම් කාර්යාලයේ කාර්ය සාධන වාර්තාවක් ඉදිරිපත් කිරීම පිළිබඳ මම සතුටු වෙමි.

අංක 402 හා 2002.09.12 දිනැති රාජ්‍ය මුදල් වක්‍ර ලේඛණයට අනුව දිස්ත්‍රික් ලේකම් කාර්යාලය හා එයට යටත් ප්‍රාදේශීය ලේකම් කාර්යාල මගින් 2016 වසරේ ඉටුකරන ලද මුදල්, පරිපාලන, සමාජ, ආර්ථික සංවර්ධන ක්‍රියාවලියේ ප්‍රගතිය අඩංගුවන පරිදි මෙම වාර්තාව පිළියෙළ කරමින් ඉදිරිපත් කරනු ලැබේ.

මඩකලපුව දිස්ත්‍රික්කය නැගෙනහිර පළාත් මධ්‍යයෙහි, වෙරුගල් ඔය උතුරු මායිම වශයෙන් ද බෙංගාල බොක්ක නැගෙනහිර මායිම වශයෙන් ද අම්පාර දිස්ත්‍රික්කය දකුණ මායිම වශයෙන් හා පොළොන්නරුව හා අම්පාර දිස්ත්‍රික් බටහිර මායිම වශයෙන් දරමින් පිහිටා ඇති ලස්සන දිස්ත්‍රික්කයක් වේ.

දිස්ත්‍රික් හා ප්‍රාදේශීය ලේකම් කාර්යාල මධ්‍යම රජයේ විවිධ අමාත්‍යාංශ හා දෙපාර්තමේන්තු සහ නැගෙනහිර පළාත් සභාවේ විවිධ අමාත්‍යාංශ හා දෙපාර්තමේන්තු යටතේ පත්වීම් ලැබූ විවිධ තනතුරු දරණ නිලධාරීන්ගේ දායකත්වය සමග ක්‍රියාත්මක වේ. මෙහි ඉඩම් ප්‍රමාණය වර්ග කිලෝ මීටර් 2663.1 ක් වන අතර, දිස්ත්‍රික්කය අලංකාර කරන දිගු කලපුවක් අතුළු අභ්‍යන්තර ජල ප්‍රමාණය වර්ග කිලෝ මීටර් 229.19 ක් ලෙස දීර්ඝව පවතී.

මෙම දිස්ත්‍රික්කයේ ප්‍රාදේශීය ලේකම් කොට්ඨාශ 14 ක් හා ග්‍රාම නිලධාරි වසම් 345 ක් පරිපාලන අරමුණු සඳහා ස්ථාපිත කොට ඇත.

2013-2016 දක්වා වන අවුරුදු 4ක සංයුක්ත සැලසුම් සකස් කර මුදල් අමාත්‍යාංශය විසින් එය අනුමත කර මෙම සැලසුම අනුව දිස්ත්‍රික් ලේකම් කාර්යාලයේ මුදල්, පරිපාලන සමාජ, ආර්ථික සංවර්ධන ක්‍රියාවලිය පවත්වා ගෙන යනු ලැබේ.

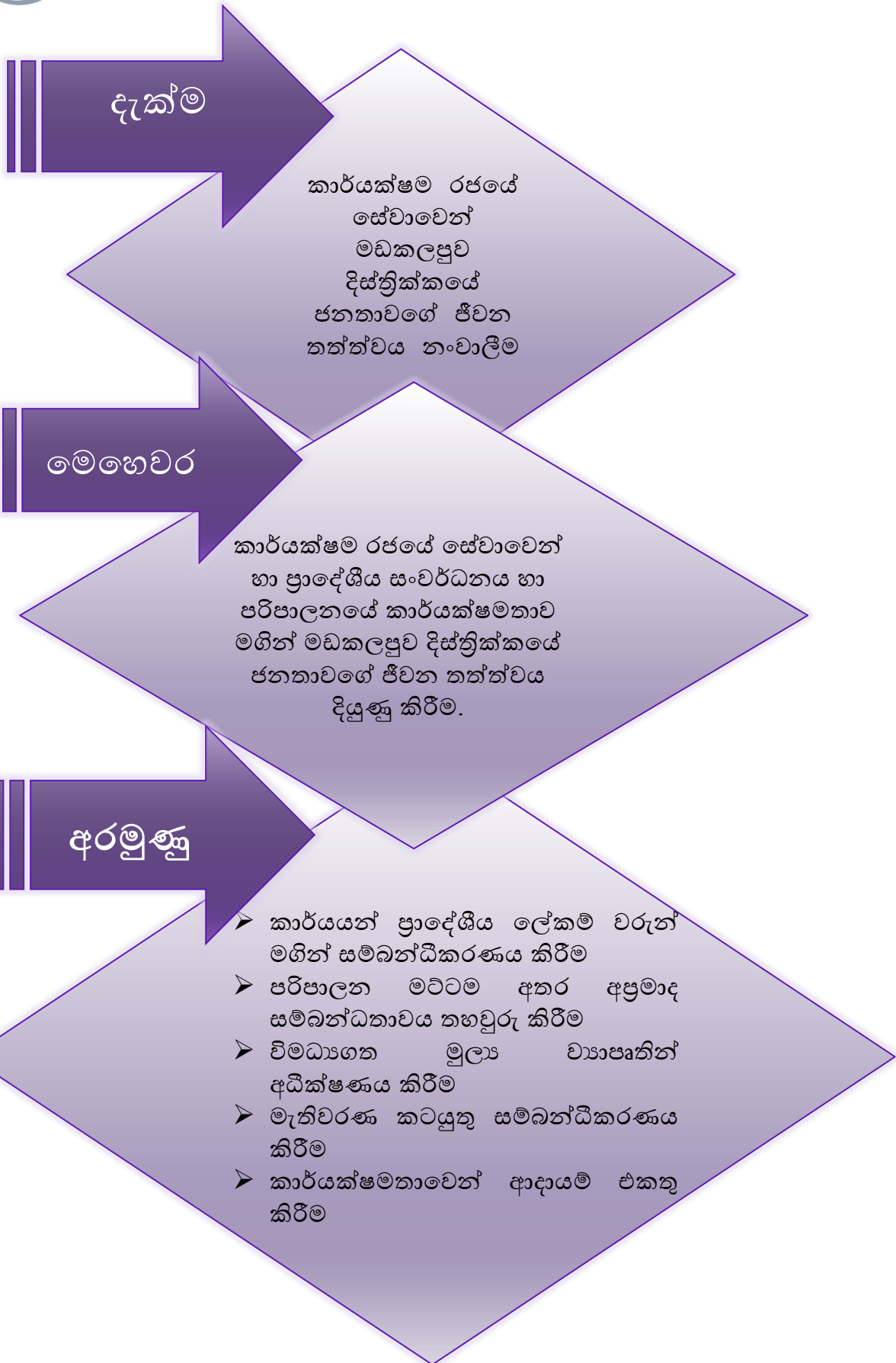
දිස්ත්‍රික්කය සමාජ හා ආර්ථික වශයෙන් පසුගාමී තත්වයක් පැවැතීම නිරීක්ෂණය වේ. සියළුම ක්ෂේත්‍රයේම මෙම දිස්ත්‍රික්කය දියුණුවූ දිස්ත්‍රික්කය ලෙස පත් කිරීමට මෙම දිස්ත්‍රික්කයේ මහජනතාවගේ, අධ්‍යාපන ක්ෂේත්‍රයේ, රාජ්‍ය නිලධාරීන්, දෙපාර්තමේන්තු ප්‍රධානීන් හා දේශපාලන නායකයන්ගේ දායකත්වය අපේක්ෂා කෙරේ.

මෙම වාර්තාව සකස් කිරීමට අදාළ තොරතුරු ලබා දීම මෙන්ම මෙය අප දිස්ත්‍රික්කයේ දියුණුව උදෙසා අප සමග අත්වල් බැඳී දායකත්වය ලබා දෙන දිස්ත්‍රික්කවිවිධ දෙපාර්තමේන්තු ප්‍රධානීන් සහ මඩකලපුව දිස්ත්‍රික් ලේකම් කාර්යාලයේ හා ප්‍රාදේශීය ලේකම් කාර්යාලයේ නිලධාරීන් හා දේශපාලනඥයන් හට ස්තූතිය පුදකරමි.

පී.එස්.එම්. වාර්ල්ස් මිය
දිසාපති/දිස්ත්‍රික් ලේකම්
මඩකලපුව දිස්ත්‍රික්කය



02 ආයතනය හැඳින්වීම





ප්‍රධාන කාර්යයන්

1. දිළිඳුකම අඩුකිරීමේ කාර්යයන් සම්බන්ධ කළමනාකරනය හා බෙදාහැරීම.
2. ආපදා සහන ව්‍යාපෘති හා පුනරුත්ථාපන ව්‍යාපෘති පරිපාලනය කිරීම.
3. සංවර්ධන ව්‍යාපෘති සැලසුම් කිරීම හා අධීක්ෂණය කිරීම.
4. මැතිවරණ රාජකාරි සම්බන්ධීකරණය.
5. දිස්ත්‍රික්කයේ ව්‍යාපෘතිවල පරිපාලනය හා මෙහෙයවීම.
6. ජාතික හැඳුනුම්පත් හා විදේශ ගමන් බලපත්‍ර පිළිබඳ ඉල්ලුම් පත්‍ර භාර ගැනීම.
7. ආදායම් එකතු කිරීම.
8. ආපදා සහනාධාර ක්‍රියාකාරිත්වය සංවිධානය කිරීම.
9. රාජ්‍ය නොවන ජාත්‍යන්තර , රාජ්‍ය නොවන සංවිධානවල ආධාරයෙන් මානව සම්පත් සංවර්ධනය ක්‍රියාකාරිත්වය.

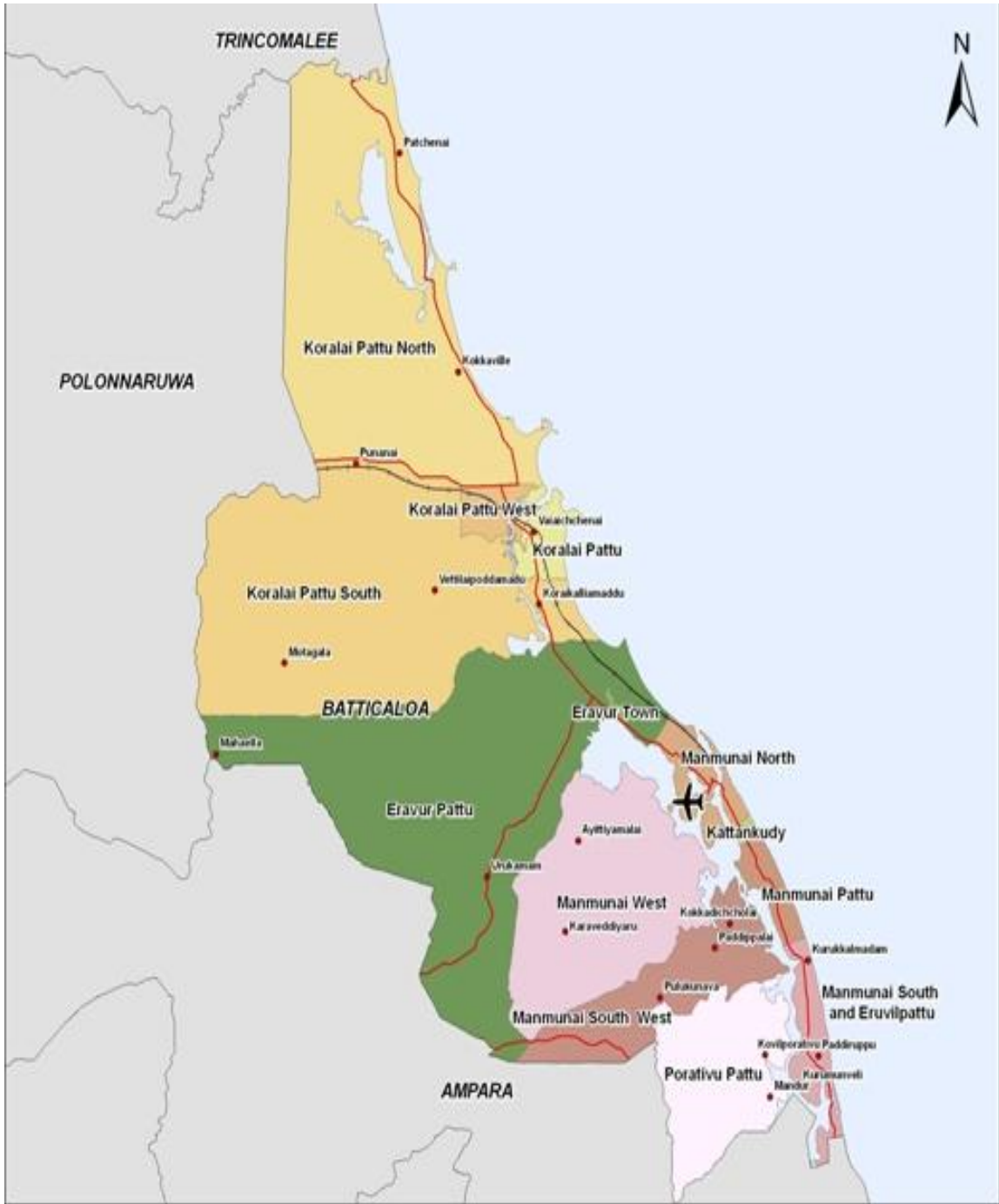
ප්‍රාදේශීය ලේකම් කාර්යාල ග්‍රාම නිලධාරී වසම් ගම්මාන

අනු අංක	ප්‍රාදේශීය ලේකම් කාර්යාල	ග්‍රාම නිලධාරී වසම්	ගම්මාන
1	කාන්තාන්කුඩ්	18	18
2	ඒරාචුර් පත්තුව	39	191
3	ඒරාචුර් නගරය	15	54
4	මන්මුනේ දකුණ හා එරුවිල් පත්තුව	45	14
5	මණ්මුලේ උතුර	48	124
6	කෝරලේ පත්තුව බටහිර	8	29
7	කෝරලේ පත්තුව	12	28
8	මන්මුනේ බටහිර	24	137
9	කෝරලේ පත්තුව උතුර	16	43
10	මන්මුනේ පත්තුව	27	08
11	මන්මුනේ නිරිත	24	91
12	පෝරතීව් පත්තුව	43	136
13	කෝරලේ පත්තුව දකුණ	18	107
14	කෝරලේ පත්තුව මධ්‍යම	8	14
	එකතුව	345	994



03 දිස්ත්‍රික්කය හැඳින්වීම

3.1 දිස්ත්‍රික් පරිපාලන සිතියම



3.2 දිස්ත්‍රික් සීමාවන්

උතුර	වෙරුගල් ඔය - ත්‍රිකුණාමලය දිස්ත්‍රික්කය
නැගෙනහිර	බෙංගාල බොක්ක
දකුණ	අම්පාර දිස්ත්‍රික්කය
බස්නාහිර	අම්පාර හා පොලන්තරුව දිස්ත්‍රික්ක



3.3

දිස්ත්‍රික්කයේ ඉතිහාසය

මඩකලපුවදිස්ත්‍රික්කයේ නම මඩකලපු නගරයේ නමින් ලබාගත් බවත්, ආරම්භයේ සිට මඩකලපුව නොහොත් පුලියන්තීව් යන නමින් තිබුණි. මට්ටක්කලප්පු නොහොත් මට්ටුක්කලප්පු යන නම මඩකලපු යන නමින් ලබා ගෙන ඇත.

මෙහි විස්තීර්ණ මායිම නැගෙනහිර ඉවුරේ සිට කි.මී. 130 දකුණේ තිබෙන පෙරිය කල්ලාරු සිට උතුරේ තිබෙන වෙරුගල් ඔය දක්වා ව්‍යාප්තවීම දක්නට ලැබේ.

වෛද්‍ය සී.ඒ.කිරිකන් පක් සාර්ජන්ට මඩකලපුව ගැන මෙසේ කියා සිටියි. මඩකලපුව දූපත පුලියන්තීව් මුහුදේ සිට කි.මී. 4 ක දුරින් මුහුදට එක්වන මැද කොටසේ පිහිටා තිබෙන බවත්, ප්‍රධාන ඉඩම් කොටසේ සිට දකුණට හා බටහිරට කුඩා ජල තීරුවෙන් වෙන්වූ මෙම මඩකලපුව දූපතක් බව කිව හැකිය. මෙම නගරය ඉතා වැදගත් හා විශාල කොටස් වගුරු බිම් වශයෙන් දක්නට ලැබේ. මෙය මඩකලපුවේ සිට අඩි කිහිපයක් උසින් හා සැතපුම් 10ක් දක්වා බොහෝ කුඹුරු ඉඩම්වලින් වටවී ඇත. මෙයට අමතරව ප්‍රසිද්ධ නොවන කුඩා දූපත්වලින් එකක් වන පෝන් දූපතේ එවිට උප දිසාපති වශයෙන් සිටිය පෝන් මයාට බංගලාවක් ඉදි කරන ලදී.

පැරණි ඕලන්ද කොටුව ඉදිරියේ තිබෙන කලපුවේ යට කොටසේ සිට විවිධ මිහිරි සංගීත ශබ්ද ඇසෙන බවත් මෙම ශබ්ද සුළං නොමැති අවස්ථාවල හා හද තිබෙන කාලවලත් ඇසෙන බවත් විශ්වාස කෙරේ. මෙම කාරණය මත මඩකලපුව මීනගයා මිහිරි නගරය යනුවෙන් හැඳින්වේ.

මඩකලපුව 1622 වර්ෂයේ පෘතුගීසින් විසින් අත්පත්කර ඇති අතර, 1639 වර්ෂයේ ඕලන්ද ජාතිකයින් විසින් හා 1796 දී බ්‍රිතාන්‍ය ජාතිකයින් විසින් ද මඩකලපුව ආක්‍රමණය කර තිබුණි.

1870 වර්ෂ කාලපරිච්ඡේදයේ මඩකලපුව ප්‍රධාන දිසාපති කාර්යාලය වශයෙන් ඉදිකල අතර මෙය පෙර ත්‍රිකුණාමලේ උප කාර්යාලයක් වශයෙන් තිබෙන ලදී. මඩකලපුවේ පළමු දිසාපති වශයෙන් ආර්.ඩබ්.ටී. මොරිස් මහතා පත්කර තිබේ.

3.4

දිස්ත්‍රික්කයේ ස්වාභාවික සම්පත්

- මෙය වෙරළ තීරුවේ පිහිටි දිස්ත්‍රික්කයක්වන බැවින්, මුහුදු සම්පත් ප්‍රධාන සම්පතක් වශයෙන් දක්නට ලැබේ. ප්‍රාදේශීය ලේකම් කොට්ඨාශ 08 අතුළත්ව ග්‍රාම නිලධාරී වසම් 76 ක්ම පිහිටා ඇත්තේ වෙරළ තීරුවේය. මෙය වර්ග කි.මී. 130 වේ. මෙම කළාපයේ ජීවත්වන ජනතාවගේ ප්‍රධාන ජීවනෝපායෙන් එකක් ලෙස කරදිය ධීවර කර්මාන්තය දක්වති.
- එසේම දිස්ත්‍රික්කයේ නමට ගැලපෙන සේ කල්ලාරු සිට වාලච්චෙනයි දක්වා වර්ග කි.මී. 229.19 ක අන්තර් ජලයෙන් සමන්විත ඉතා දිගු කලපුවක් පිහිටා ඇති අතර, මෙය දිස්ත්‍රික්කයේ භූමි ප්‍රමාණයෙන් 8.70% වේ.
- මඩකලපුව පැරණි වරාය නගරයක් ලෙස තිබුණු අතර, මෙහිදී භාවිතා කල ලැබූ ක්‍රෝන් යන්ත්‍ර තවමත් ගාන්ධි උද්‍යානයේ කලපුවට අසල දැකගැනීමට හැකිය. මේ කලපුවට අසන්නව ජීවත්වෙන ජනතාවගෙන් වැඩි දෙනෙක් මීදිරිය මාළු ඇල්ලීම් කටයුතුවල නියළි සිටිති.
- පාසිකුඩා වෙරළ රැළි නැති සුප්‍රසිද්ධ වෙරළ තීරයක් වන අතර මෙය ශ්‍රී ලංකාවේ දේශීය හා විදේශීය සංචාරකයින්ගේ ප්‍රියතම වැදගත් සංචාරක ස්ථානයක් වේ.
- දිස්ත්‍රික්කයේ ප්‍රධාන වෘත්තියක් වන කුඹුරු වගාවට සුදුසු රොන්පස සංයුක්තය දිස්ත්‍රික්කයේ බටහිර දිසාවේ දක්නට ලැබේ. මෙය දිස්ත්‍රික්කයේ ස්වයංපෝෂිත වීමට හා භාල් නිෂ්පාදනය කරන ප්‍රධාන දිස්ත්‍රික්කයක් වීමටත් හේතුවක් වී ඇත.



3.5 දිස්ත්‍රික් ජනතාවගේ දිවිමග සහ ප්‍රධාන ව්‍යාපාර හා ආර්ථික කටයුතු

දිස්ත්‍රික් ජනතාවගේ ප්‍රධාන ජීවන වෘත්තීය ලෙස කෘෂිකර්ම, ධීවර, ව්‍යාපාර ආදිය හැඳින්විය හැකිය.

3.6 රාජ්‍ය රෝහල් පිළිබඳ විස්තර

අංක	විස්තර	සංඛ්‍යාව
1.	ශික්ෂණ රෝහල්	01
2.	මූලික රෝහල්	04
3.	ප්‍රාදේශීය රෝහල් - A ශ්‍රේණිය	02
4.	ප්‍රාදේශීය රෝහල් - B ශ්‍රේණිය	04
5.	ප්‍රාදේශීය රෝහල් - C ශ්‍රේණිය	11
6.	ලාදුරු රෝහල්	01
7.	ජරාචම්ක වෛද්‍ය සත්කාර ස්ථානය	14

3.7 පාසැල් හා ගුරුවරුන් සංඛ්‍යා

අනු අංක	අධ්‍යාපන කලාප	2016 වසරට අනුව දිස්ත්‍රික්කයේ පාසැල් සංඛ්‍යාව					එකතුව
		ජාතික පාසැල්	1A ශ්‍රේණි පාසැල්	1C ශ්‍රේණි පාසැල්	2 ශ්‍රේණි පාසැල්	3 ශ්‍රේණි පාසැල්	
1.	කල්කුඩා	-	06	07	28	42	83
2.	මඩකලපුව මධ්‍යම	05	05	11	18	36	75
3.	මඩකලපුව	04	06	10	23	21	64
4.	මඩකලපුව බටහිර	-	03	08	23	33	67
5.	පඩ්ඨිරුප්පුව	01	04	16	18	30	69
එකතුව		10	24	52	110	162	358

මූලාශ්‍රය : කලාප අධ්‍යාපන කාර්යාල මඩකලපුව දිස්ත්‍රික්කය

අනු අංක	අධ්‍යාපන කලාප	2016 වසරට අනුව දිස්ත්‍රික්කයේ ගුරුවරුන් සංඛ්‍යාව					එකතුව
		ජාතික පාසැල්	1A ශ්‍රේණි පාසැල්	1C ශ්‍රේණි පාසැල්	2 ශ්‍රේණි පාසැල්	3 ශ්‍රේණි පාසැල්	
1.	කල්කුඩා	-	348	256	339	360	1,303
2.	මඩකලපුව මධ්‍යම	360	211	330	351	304	1,556
3.	මඩකලපුව	401	302	330	416	181	1,630
4.	මඩකලපුව බටහිර	-	108	251	331	163	853
5.	පඩ්ඨිරුප්පුව	127	175	496	308	181	1,287
එකතුව		888	1,144	1,663	1,745	1,189	6,629

මූලාශ්‍රය : කලාප අධ්‍යාපන කාර්යාල මඩකලපුව දිස්ත්‍රික්කය



3.8 දිස්ත්‍රික්කයේ වාරිමාර්ග ක්‍රමය

දිස්ත්‍රික්කයේ කන්න දෙකේ කුඹුරු වගා කරනු ලැබේ. මහා කන්නයේ වර්ෂාව බලාපොරුකුවෙන් හා යල් කන්නයේ දිස්ත්‍රික්කයේ පිහිටි පහත දක්වන වාරිමාර්ග වැව් මගින් ලැබෙන ජලය පදනම් කරමින් වී වගා කටයුතු කරනු ලැබේ.

- ප්‍රධාන හා මධ්‍යම වාරිමාර්ග වැව් - මඩකලපුව දිස්ත්‍රික්කය

අංක	යෝජනා ක්‍රමයේ නම	ප්‍රාදේශීය ලේකම් කොට්ඨාශය	ජලය සැපයිය හැකිවර්ගඵලය (අක්කර)	ධාරිතාව (අක්කර අඩි)	ජලපෝෂක ප්‍රදේශය (වර්ග ඕටර)
1	මදුරංකේනි වැව	කෝරළේපත්තු උතුර	402	3,550	9.3
2	කිරිමිවයි ඕඩය වැව		250	2,050	5.85
3	ආනයසුඬිඬකඩ්ඬු වැව		310	1,500	4.3
4	තරවයි වැව	කෝරළේපත්තු දකුණ	200	535	3.35
5	නෙඩියකල්ලු වැව		500	-	-
6	අඩයිවකල් වැව	මන්මුනේ බටහිර	325	1,475	3.25
7	පුලුගනාව යෝජනා ක්‍රමය	මන්මුනේ නිරිත	4,388	4,200	10.1
8	කඩුකාමුනයි යෝජනා ක්‍රමය		3,260	3,260	2.44
9	සෙවකපත්තුව වැව		300	525	-
10	මහිලඩිනිව වැව		200	390	-
11	පෙරිය වැව - මහිලුර්	මන්මුනේ දකුණ හා එරුවිල් පත්තුව	350	600	-
12	පෙරිය කුලම් - කළුතාවලයි		350	1,041	-
13	පෙරිය කුලම් පච්ඡාමම්	පොරනිව පත්තුව	300	510	-
14	පෙරිය කුලම් - පෙරිය පෝරනිව		340	580	0.7

මූලාශ්‍රය - වාරිමාර්ග දේපාර්තමේන්තුව - නැගෙනහිර පළාත

- ප්‍රධාන වාරිමාර්ග වැව් - මඩකලපුව දිස්ත්‍රික්කය

අංක	යෝජනා ක්‍රමයේ නම	ප්‍රාදේශීය ලේකම් කොට්ඨාශය	ජලය සැපයිය හැකිවර්ගඵලය (අක්කර)	ධාරිතාව (අක්කර අඩි)	ජලපෝෂක ප්‍රදේශය (වර්ග ඕටර)
1	නවගිරි	පොරනිව පත්තුව	17,505	53,500	70
2	තුම්බන්කේනි		679	1,194	1.5
3	උන්නිවයි	මන්මුනේ බටහිර	12,757	55,020	106
4	රූගම්	ඒරාමුර් පත්තුව	9,752	18,600	356
5	වැලිගකණ්ඩිය		339	1,698	5.1
6	කිතුල්වේව		800	4,205	10.95
7	වාහනේරි	කො.ප. හා කො.ප.බටහිර	8,500	13,500	4.2
8	පුනානයි	කෝරළේ පත්තුව බටහිර	1,500	-	-
9	වඩමුනයි		378	378	7.8
10	කඩ්ඬුමුර්ඬු	කෝරළේ පත්තුව උතුර	850	850	25.5

මූලාශ්‍රය - වාරිමාර්ග දේපාර්තමේන්තුව - මධ්‍යම රජය

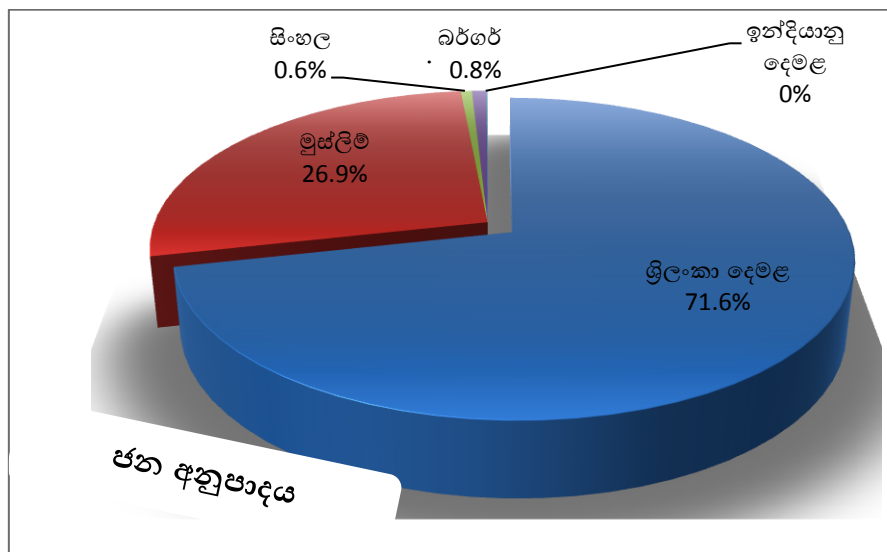


3.9

දිස්ත්‍රික්කයේ ජනගණන විස්තර 2016

අංක	ප්‍රාදේශීය ලේකම් කාර්යාල	මුළු ජනගණනය	පවුල් සංඛ්‍යාව	ජාතින් වශයෙන් ජනගණනය				
				දෙමළ	මුස්ලිම්	සිංහල	බර්ගර්	ඉන්දියානු දෙමළ
1	කාන්තාන්කඩ්	47,120	14,093	-	47,120	-	-	-
2	ඒරාචූර් පත්තුව	74,259	21,145	71,565	911	1,580	203	-
3	ඒරාචූර් නගරය	39,876	11,228	44	39,832	-	-	-
4	මන්මුනේ දකුන හා එරුවිල් පත්තුව	65,788	19,289	65,766	-	19	-	3
5	මණ්මුලේ උතුර	93,378	25,882	83,633	4,668	218	4,551	308
6	කෝරලේ පත්තුව බටහිර	27,567	7,987	44	27,516	4	-	3
7	කෝරලේ පත්තුව	26,036	8,096	25,736	23	144	133	-
8	මන්මුනේ බටහිර	32,486	9,350	32,391	86	8	1	-
9	කෝරලේ පත්තුව උතුර	26,082	7,812	24,945	957	179	1	-
10	මන්මුනේ පත්තුව	34,998	10,473	26,032	8,949	-	5	12
11	මන්මුනේ නිරිත	27,178	8,069	26,010	-	1,168	-	-
12	පෝරකිච්චි පත්තුව	44,699	12,945	44,295	1	386	-	17
13	කෝරලේ පත්තුව දකුණ	29,302	8,413	29,205	89	8	-	-
14	කෝරලේ පත්තුව මධ්‍යම	32,902	9,095	890	31,916	42	54	-
	එකතුව	601,671	173,877	430,556	162,068	3,756	4,948	343

මූලාශ්‍රය : දිස්ත්‍රික් සංඛ්‍යා ලේඛන අංශය කවිචේරිය මඩකලපුව



පසුගිය වසරය සමග සංසන්දනය			
2015	2016	වැඩි වීම	වැඩි වීමේ ප්‍රතිශතය
588,359	601,671	13,312	2.26 %



3.10 දිස්ත්‍රික්කයේ කාලගුණය

නොවැම්බර් සිට පෙබරවාරි දක්වා දිස්ත්‍රික්කයේ වැසි කාලගුණ තත්වයක් පවතින අතර වසරේ සාමාන්‍ය වර්ෂාපතනය මි.මී. 1200 වේ. වසරේ අතින් කාල පරිච්ඡේදය තුළ ඉහල උෂ්ණත්ව දේශගුණයක් පවතින අතර, මෙම කාල සීමාව තුළ සාමාන්‍ය උෂ්ණත්ව 32°C වේ.

2016 වසරේ දිස්ත්‍රික්කයේ වාර්තාවූ වර්ෂාපතනය	මි.මී. 1263.8
---	---------------

පසුගිය වසර සමඟ සංසන්දනය			
2015	2016	අඩුවීම	ප්‍රතිශතය
මි.මී. 1982.2	මි.මී. 1263.8	මි.මී. 718.4	38.17 %

2016 වසරේ දිස්ත්‍රික්කයේ දවසක්කුල වාර්තාවූ					
ඉහලම වර්ෂාපතනය		ඉහල උෂ්ණත්වය		පහල උෂ්ණත්වය	
වර්ෂාපතනය (ප්‍රමාණය)	වාර්තාවූ දිනය	උෂ්ණත්වය (ප්‍රමාණය)	වාර්තාවූ දිනය	උෂ්ණත්වය (ප්‍රමාණය)	වාර්තාවූ දිනය
මි.මී. 210.6	2016.01.06	38.4°C	2016.07.12	20.4°C	2016.01.24&25

මූලාශ්‍රය (3.8) : කාලගුණ විද්‍යා දෙපාර්තමේන්තුවේ ප්‍රධාන කාර්යාලය කොළඹ

3.11 ඉඩම් ප්‍රමාණ විස්තර

අංක	ප්‍රාදේශීය ලේකම් කාර්යාල	අභ්‍යන්තර ජලය සමඟ ඉඩම් ප්‍රමාණ (වර්ග කි.මී.)
1	කාන්තාන්කුඩ්	06
2	ඒරාචූර් පත්තුව	695
3	ඒරාචූර් නගරය	03
4	මන්මුනේ දකුණ හා එරුවිල් පත්තුව	63
5	මණ්ඩුලේ උතුර	68
6	කෝරලේ පත්තුව බටහිර	17
7	කෝරලේ පත්තුව	35
8	මන්මුනේ බටහිර	352
9	කෝරලේ පත්තුව උතුර	589
10	මන්මුනේ පත්තුව	37
11	මන්මුනේ නිරිත	145
12	පෝරතීව් පත්තුව	182
13	කෝරලේ පත්තුව දකුණ	582
14	කෝරලේ පත්තුව මධ්‍යම	80
	එකතුව	2,854



3.12

මැතිවරණ ක්‍රියාකාරකම්

3.12.1 2016 දී ලියාපදිංචි ඡන්ද දායකයින් විස්තර

අංක	ඡන්ද කොට්ඨාස	ඡන්ද දිස්ත්‍රික්ක	2016 දී ලියා පදිංචි කළ ඡන්දදායකින් සංඛ්‍යාව	ඡන්ද මධ්‍යස්ථාන ගණන	ඡන්ද ගණන් කිරීමේ මධ්‍යස්ථාන ගණන
01	කල්කුඩා	97	111,275	115	08
02	මඩකලපුව	165	180,916	199	13
03	පඩිචිරුප්පුව	100	91,238	100	07
	එකතුව	362	383,429	444	33

3.12.2 ඡන්ද කොට්ඨාශ ප්‍රාදේශීය ලේකම් කොට්ඨාශ අනුව පළාත් පාලන සභා සභිකයන්ගේ සහ පළාත් සභා හා පාර්ලිමේන්තු මන්ත්‍රීවරුන් සංඛ්‍යාව

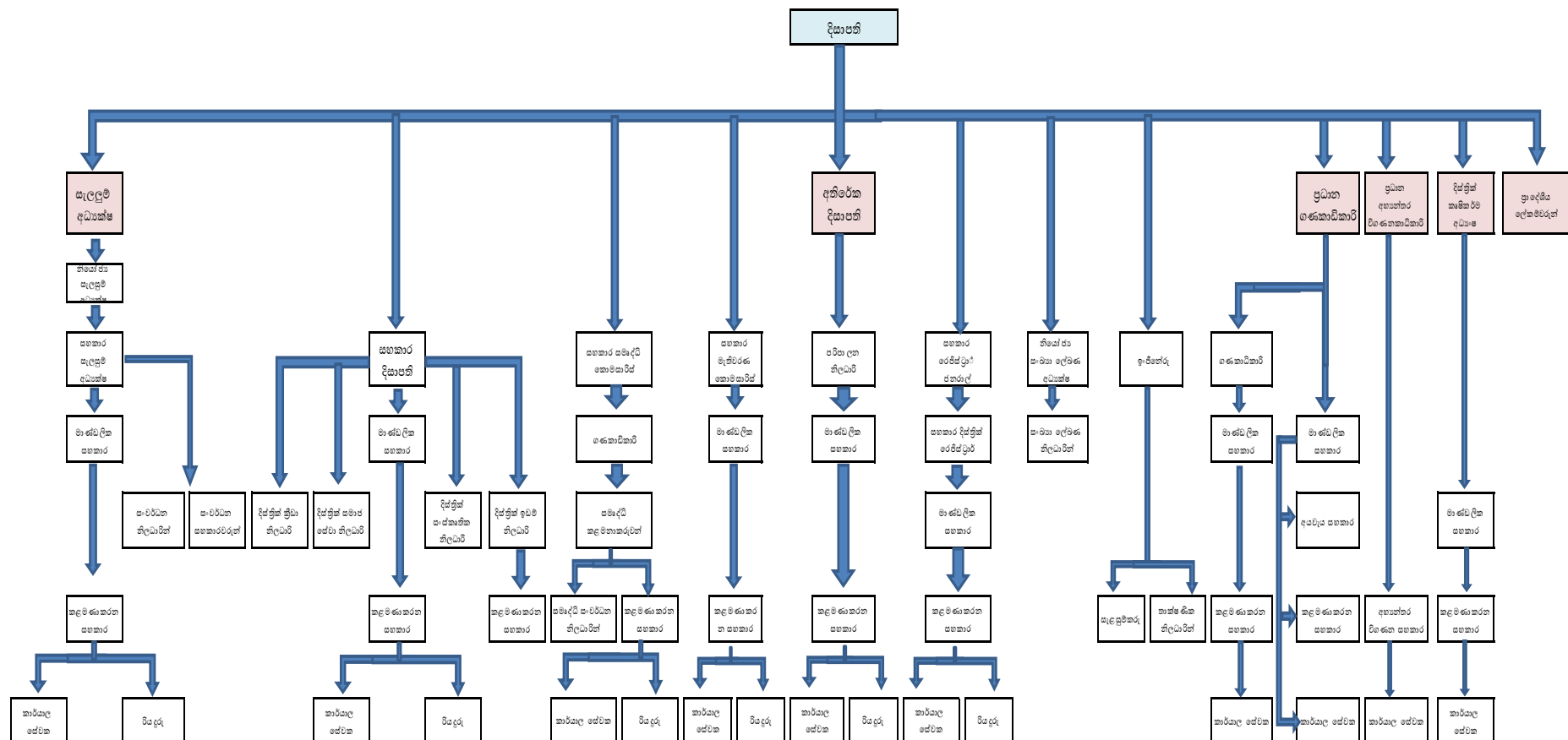
ඡන්ද කොට්ඨාස	අනු අංක	ප්‍රාදේශීය ලේකම් කොට්ඨාසය	නගර සභික				පළාත් සභා මන්ත්‍රීවරුන් සංඛ්‍යාව	පාර්ලිමේන්තු මන්ත්‍රීවරුන් සංඛ්‍යාව
			මහ නගර සභා	නගර සභා	ප්‍රාදේශීය සභා	සභිකයන් ගණන		
1. කල්කුඩා	1	කෝරළේ පත්තු උතුර	-	-	01	11	11	06
	2	කෝරළේ පත්තු මධ්‍යම	-	-	01	09		
	3	කෝරළේ පත්තු බටහිර						
	4	කෝරළේ පත්තුව						
	5	කෝරළේ පත්තු දකුණ	-	-	01	11		
	6	ඒරාච්චි පත්තුව	-	-	01	14		
2. මඩකලපුව	7	ඒරාච්චි නගරය	-	01	-	09		
	8	මන්වුනේ උතුර	01	-	-	19		
	9	මන්වුනේ බටහිර	-	-	01	09		
	10	කාන්තාන්කුඩි	-	01	-	09		
	11	මන්වුනේ පත්තුව	-	-	01	09		
3. පඩිචිරුප්පුව	12	මන්වුනේ නිරිත	-	-	01	09		
	13	පෝරතීවි පත්තුව	-	-	01	09		
	14	මන්වුනේ දකුණ හා එරැවිල් පත්තුව	-	-	01	10		
		එකතුව	01	02	09	128	11	06

මූලාශ්‍රය : දිස්ත්‍රික් මැතිවරණ කාර්යාලය මඩකලපුව



04 ආයතනික ව්‍යුහය හා කාර්ය මණ්ඩලය

4.1 පිහිටීමේ සැලැස්ම





4.2.1 අනුමත කාර්ය මණ්ඩලය - දිස්ත්‍රික් ලේකම් කාර්යාලය

වර්ග	තනතුරු	අනුමත කරන ලද කාර්ය මණ්ඩලය	දැනට සිටින කාර්ය මණ්ඩල සංඛ්‍යාව	ඇබැරිතාව
ජ්‍යෙෂ්ඨ මට්ටම	දිසාපති	01	01	-
	අතිරේක දිසාපති	01	01	-
	අතිරේක දිසාපති (ඉඩම්)	01	-	-01
	සහකාර දිසාපති	01	01	-
	ප්‍රධාන ගණකාධිකාරී	01	01	-
	ප්‍රධාන අභ්‍යන්තර විගණක	01	01	-
	ගණකාධිකාරී	01	01	-
	ඉංජිනේරු	01	01	-
පාතීය මට්ටම	පරිපාලන නිලධාරී	01	01	-
	භාෂා පරිවර්ධක	01	01	-
ද්විතීය මට්ටම	සංවර්ධන සම්බන්ධීකරු	02	03	+01
	අය වැය නිලධාරී	01	01	-
	කළමනාකාර සහකාර	23	26	+03
	තාක්ෂණික නිලධාරී	02	01	-01
	තාක්ෂණික සහකාර	02	03	+01
	සංවර්ධන නිලධාරී	28	28	-
	සැලසුම් සිල්පි	01	-	-01
	සංචාරක බංගලා භාරකරු	02	01	-01
ප්‍රාථමික මට්ටම	රියදුරු	07	08	+01
	කාර්යාල සහකාර	13	15	+02
එකතුව		91	95	+04
පාලන අංශය, කවිචේරිය, මඩකලපුව				



4.2.2 අනුමත කාර්ය මණ්ඩලය - ප්‍රාදේශීය ලේකම් කාර්යාල

වර්ග	තනතුරු	අනුමත කරන ලද කාර්ය මණ්ඩලය	දැනට සිටින කාර්ය මණ්ඩල සංඛ්‍යාව	ඇබැරුව
ජ්‍යෙෂ්ඨ මට්ටම	ප්‍රාදේශීය ලේකම්	14	14	-
	සහකාර ප්‍රාදේශීය ලේකම්	14	14	-
	ගණකධිකාරී	14	13	-01
පාතීය මට්ටම	පරිපාලන නිලධාරී	14	05	-09
	පරිපාලන නිලධාරී (ග්‍රා.නි.)	14	05	-09
	භාෂා පරිවර්ධක	14	01	-13
ද්විතීය මට්ටම	සංවර්ධන සම්බන්ධීකරු	14	07	-07
	කළමනාකාර සහකාර	301	285	-16
	තාක්ෂණික නිලධාරී	14	10	-04
	තාක්ෂණික සහකාර	14	08	-06
	සංවර්ධන නිලධාරී	172	173	+01
	ග්‍රාම නිලධාරී	345	252	-93
ප්‍රාථමික මට්ටම	රියදුරු	28	28	-
	කාර්යාල සහකාර	94	75	-19
එකතුව		1,066	890	-176

මූලාශ්‍රය - ප්‍රාදේශීය ලේකම් කාර්යාල

05 කාර්යසාධනය ප්‍රගතීන්

5.1 දිස්ත්‍රික්කයේ නිල නිවාස සංඛ්‍යාව

ප්‍රාදේශීය ලේකම් කාර්යාලයට යටත්ව		දිස්ත්‍රික් ලේකම් කාර්යාලයට යටත්ව			රාජ්‍ය පරිපාලන අමාත්‍යාංශයට යටත්ව		එකතුව
මාණ්ඩලික නිලධාරීන්	අනිකුත් නිලධාරීන්	දිසාපති නිල නිවස්	මාණ්ඩලික නිලධාරීන්	අනිකුත් නිලධාරීන්	සංචාරක බංගලාව	වෙනත්	
14	-	01	08	17	03	-	43

මූලාශ්‍රය : උප දිස්ත්‍රික් ලේකම් අංශය, කවචේරිය, මඩකලපුව.



5.2 පරිපාලන කාර්යසාධනය

• ස්ථාන මාරුවීම් (මාණ්ඩලික නිලධාරීන්)

	නම හා තනතුරු	නව ස්ථානය	හිටපු ස්ථානය
1.	රි.අම්බිගාවති මයා ගණගාධිකාරී	ප්‍රාදේශීය ලේකම් කාර්යාලය කෝරළේ පත්තුව මධ්‍යම	ප්‍රාදේශීය ලේකම් කාර්යාලය සේරුවිල, ත්‍රිකුණාමලය
2.	ඒ. අමලිනි මිය සහකාර ප්‍රාදේශීය ලේකම්	ප්‍රාදේශීය ලේකම් කාර්යාලය කෝරළේ පත්තුව උතුර	ප්‍රාදේශීය ලේකම් කාර්යාලය ගුවිවෙලි, ත්‍රිකුණාමලය

• ස්ථාන මාරුවීම් (අනතුරු නිලධාරීන්)

බාහිර (වෙනත් අමාත්‍යාංශ හා දෙපාර්තමේන්තු අතර)				අභ්යන්තර (දිස්ත්‍රික් හා ප්‍රා.ලේ. කාර්යාල අතර)	
ස්ථාන මාරුවෙන් පැමිණීම		ස්ථාන මාරුවෙන් යාම			
ද්විතිය මට්ටම	ප්‍රාථමික මට්ටම	ද්විතිය මට්ටම	ප්‍රාථමික මට්ටම	ද්විතිය මට්ටම	ප්‍රාථමික මට්ටම
11	02	11	01	21	08

• තනතුරු වෙනස්වීම් (මාණ්ඩලික නිලධාරීන්)

	නම හා නව තනතුරු	නව ස්ථානය	හිටපු ස්ථානය හා තනතුරු
1.	ජේ. නිරුවෙල්වම් මිය	ප්‍රාදේශීය තැපැල් ගිනුම් කාර්යාලය, මඩකලපුව	අතිරේක දිස්ත්‍රික් ලේකම් (ඉඩම්), දිස්ත්‍රික් ලේකම් කාර්යාලය. මඩකලපුව
2.	ඩී.එස්.ඩේවිඩ් මයා ගණගාධිකාරී	ගණගාධිකාරී ශික්ෂණ රෝහල, මඩකලපුව	ප්‍රාදේශීය ලේකම් කාර්යාලය ඒරාචුර් පත්තුව
3.	ගේ. මදිවන්තන් මයා රෙජිස්ට්‍රාර්	කාර්මික විද්‍යාලය මඩකලපුව	කළමනාකාර සහකාර, දිස්ත්‍රික් ලේකම් කාර්යාලය. මඩකලපුව
4.	ජේ.ජෝර්ජ් ආනන්දරාජ් මයා ගණගාධිකාරී	ප්‍රාදේශීය ලේකම් කාර්යාලය ඒරාචුර් පත්තුව	කළමනාකාර සහකාර, දිස්ත්‍රික් ලේකම් කාර්යාලය. මඩකලපුව
5.	එස්.ලෝහිනි මිය පරිපාලන නිලධාරී	ප්‍රාදේශීය ලේකම් කාර්යාලය ඒරාචුර් පත්තුව	කළමනාකාර සහකාර, කම්කරු දෙපාර්තමේන්තුව, මඩකලපුව

• විශ්‍රාම ගත් නිලධාරීන් (මාණ්ඩලික නිලධාරීන්)

	නම	තනතුරු	සේවා ස්ථානය
1	ආර්.ජෙහනාදන් මිය	ගණගාධිකාරී	ප්‍රාදේශීය ලේකම් කාර්යාලය මන්මුනේ උතුර



5.3 මූල්‍ය කාර්ය සාධනය

5.3.1 වියදම් විස්තර - මඩකලපුව දිස්ත්‍රික් කාර්යාලය - 2016

වියදම් ශීර්ෂ අංක හා නම : 269, දිස්ත්‍රික් ලේකම් කාර්යාලය
 වැඩ සටහන් අංකය හා නම : 01 මෙහෙයුම් වැඩ සටහන්
 ව්‍යාපෘති අංකය හා නම : 01 සාමාන්‍ය පරිපාලන හා ආයතන සේවා

වැඩ සටහන් අංකය	ව්‍යාපෘති අංකය	උප ව්‍යාපෘති අංකය	වැය විෂය අංකය	මූලාකරණය	වියදම් විස්තර	ඉදිකළ ප්‍රතිපාදන	වියදම්	අතිරික්ත/ උණකා	ප්‍රතිශතය
පුනරාවර්තන වියදම්						79,735,000.00	78,503,420.94	1,231,579.06	98.46%
පෞද්ගලික පඩිනඩි						54,000,000.00	53,154,281.47	845,718.53	98.43%
1	1	0	1001	11	වැටුප් හා වේතන	26,500,000.00	26,275,969.19	224,030.81	99.15%
1	1	0	1002	11	අතිකාල හා නිවාඩු දින වැටුප්	2,900,000.00	2,897,201.63	2,798.37	99.90%
1	1	0	1003	11	වෙනත් දීමනා	24,600,000.00	23,981,110.65	618,889.35	97.48%
ගමන් වියදම්						873,000.00	805,420.00	67,580.00	92.26%
1	1	0	1101	11	දේශීය	873,000.00	805,420.00	67,580.00	92.26%
සැපයීම						4,992,000.00	4,987,091.75	4,908.25	99.90%
1	1	0	1201	11	ලිපිද්‍රව්‍ය හා කාර්යාලීය අවශ්‍යතා	2,840,000.00	2,839,091.75	908.25	99.97%
1	1	0	1202	11	ඉන්ධන	2,040,000.00	2,040,000.00	-	100.00%
1	1	0	1203	11	ආහාර පාන හා නිල ඇඳුම්	112,000.00	108,000.00	4,000.00	96.43%
නඩත්තු වියදම්						9,577,000.00	9,557,123.81	19,876.19	99.79%
1	1	0	1301	11	වාහන	4,500,000.00	4,482,670.78	17,329.22	99.61%
1	1	0	1302	11	යන්ත්‍ර සහ යන්ත්‍රෝපකරණ	1,160,000.00	1,158,068.93	1,931.07	99.83%
1	1	0	1303	11	ගොඩනැගිලි ඉදිකිරීම	3,917,000.00	3,916,384.10	615.90	99.98%
සේවා						9,858,000.00	9,572,899.77	285,100.23	97.11%
1	1	0	1401	11	ප්‍රවාහන	45,000.00	43,400.00	1,600.00	96.44%
1	1	0	1402	11	තැපැල් සහ සන්නිවේදන	970,000.00	945,603.23	24,396.77	97.48%
1	1	0	1403	11	විදුලිය හා ජලය	5,360,000.00	5,107,798.96	252,201.04	95.29%
1	1	0	1404	11	බදු කුල සහ පළාත් පාලන බදු	200,000.00	193,604.13	6,395.87	96.80%
1	1	0	1405	11	වෙනත්	3,283,000.00	3,282,493.45	506.55	99.98%
මාරු කිරීම්						435,000.00	426,604.14	8,395.86	98.07%
1	1	0	1506	11	දේපල ණය පොලී	435,000.00	426,604.14	8,395.86	98.07%
1	1	0	1701	11	පාඩු හා අත්හැරීම්	-	-	-	-
මුළු පුනරාවර්තන වියදම්						79,735,000.00	78,503,420.94	1,231,579.06	98.46%
මූලධන වත්කම්වල පුනරුත්ථාපනය						7,700,000.00	7,613,760.46	86,239.54	98.88%
1	1	0	2001	11	ගොඩනැගිලි	5,000,000.00	4,970,317.50	29,682.50	99.41%
1	1	0	2002	11	යන්ත්‍ර සහ යන්ත්‍රෝපකරණ	700,000.00	698,541.65	1,458.35	99.79%
1	1	0	2003	11	වාහන	2,000,000.00	1,944,901.31	55,098.69	97.25%
මූලධන වත්කම්වල අත්පත් කර ගැනීම						314,900,000.00	296,780,750.80	18,119,249.20	94.25%
1	1	0	2102	11	ශාභ හා ණිඩ සහ කාර්යාලීය උපකරණ	5,200,000.00	5,199,606.80	393.20	99.99%
1	1	0	2103	11	යන්ත්‍ර සහ යන්ත්‍රෝපකරණ	1,300,000.00	1,299,822.75	177.25	99.99%
1	1	0	2104	11	ගොඩනැගිලි සහ ඉදිකිරීම්	60,000,000.00	49,352,185.35	10,647,814.65	82.25%
1	1	0	2401	11	පුහුණු කිරීම හා හැකිය වර්ධනය	400,000.00	397,709.00	2,291.00	99.43%
1	1	3	2104	11	නව ගොඩ ගැනීම් - දි.ලේ.කා.	248,000,000.00	240,531,426.90	7,468,573.10	96.99%
මුළු මූලධන වියදම්						322,600,000.00	304,394,511.26	18,205,488.74	94.36%
මුළු වියදම්						402,335,000.00	382,897,932.20	19,437,067.80	95.17%



❖ මඩකලපුව දිස්ත්‍රික් ලේකම් කාර්යාලයට නව ගොඩනැගිල්ල ඉදිකිරීම

මඩකලපුව දිස්ත්‍රික් ලේකම් කාර්යාලය ඕලන්ද කාලයේ ඉදි කරන ලද කෝට්ටේ ගොඩනැගිල්ල තුළ බ්‍රිතාන්‍ය ආණ්ඩු කාලේ සිට පවත්වා ගෙන යනු ලැබේ. දිස්ත්‍රික්කයේ පළමු දිසාපති වශයෙන් 1870 වර්ෂයේ R.W.T.Morris මහතා පත් කරන සිටියා.(තොරතුරු Monograph of Batticaloa, by S.O.Kanakaratnam 1921) එදින සිට මේ දක්වා දිසාපති කාර්යාලය කොටුව ගොඩනැගිලි සංකීර්ණයේ පවත්වා ගෙන යනු ලැබේ. 2012 වර්ෂයේ දිසාපති කාර්යාලය ඒ සඳහා නව ගොඩනැගිලි සංකීර්ණයක් ඉදි කිරීම සඳහා යෝජනා රාජ්‍ය පරිපාලන හා ස්වදේශ කටයුතු අමාත්‍යාංශය මගින් මුදල් ක්‍රමසම්පාදන අමාත්‍යාංශයට ඉදිරිපත් කරන ලදී. 2016 වර්ෂයේ අමාත්‍ය මණ්ඩලය විසින් ප්‍රසම්පාදන ක්‍රියාවලිය සඳහා අනුමැතිය හා කොන්ත්‍රාත් වැඩ කටයුතුවලටද අනුමැතිය ලැබුණි. මෙයට අදාළ මූලික වැඩ කටයුතු මුදල් අමාත්‍යාංශය අනුභ්‍රමයෙන් ස්වදේශ කටයුතු අමාත්‍යාංශයේ ලේකම් ඇතුළු ස්වදේශ කටයුතු අමාත්‍ය ගරු වජිර අබේවර්ධන මැතිතුමා විසින් සිදු කරන ලදී.

ඕලන්ද කෝටුව ගොඩනැගිල්ල සංචාරක ක්ෂේත්‍රයේ සංවර්ධන උදෙසාත් දෙපාර්තමේන්තුවට අයත් බව දක්නට ලැබෙන නිසාත්, ආදි කාලයේ ගොඩනැගිලි ඉදි කිරීම කටයුතු පුනරුත්ථාපනය කිරීමටත්, දිසාපති කාර්යාලයේ ඉඩ පහසුකම් නොමැති නිසාත්, නව ගොඩනැගිලි සංකීර්ණයක් ඉදි කිරීමට අවශ්‍යතාවයක් ඇතිවී තිබුණි.

ශ්‍රී ලංකා ප්‍රජාතාන්ත්‍රික ජනරජයේ ඒකාබද්ධ අරමුදලින් අයවැය යෝජනා මුදල් ප්‍රතිපාදනයේ මිලියන රු.804 ක වියදම් ඇස්තමේන්තුව අනුව දිස්ත්‍රික් ලේකම් නව ගොඩනැගිලි සංකීර්ණයට 2016.09.11 දින ගරු ස්වදේශ කටයුතු අමාත්‍ය වජිර අබේවර්ධන මැතිතුමා විසින් මුල් ගල තබා මෙම ගොඩනැගිලි සංකීර්ණයේ ඉදිකිරීම් වැඩ ඉතා කඩිනමින් ඉතිවෙමින් පවතී.

එදිනම (2016.09.11) මඩකලපුව දිස්ත්‍රික්කයේ මන්මුනේ බටහිර ප්‍රාදේශීය ලේකම් කාර්යාලයේ ගොඩනැගිල්ල, කෝරළෙපත්තු උතුරු ප්‍රාදේශීය ලේකම් කොට්ඨාශයේ ඉදි කරන ලද සංචාරක බංගලාව විවෘත කරන ලදී. කෝරළෙපත්තු ප්‍රාදේශීය ලේකම් කාර්යාල ගොඩනැගිල්ල කෝරළෙපත්තු බටහිර ප්‍රාදේශීය ලේකම් කාර්යාල නව ගොඩනැගිල්ල සඳහා මුල් ගල තබා ඉදි කිරීම කටයුතු කොටසක් නිම කර ඇත. මෙම වැඩ කටයුතු 2017/2018 කාලපරිච්ඡේදය තුළ නිම කර කාර්යාලවල දක්නට ලැබෙන ඉඩ අපහසුතාවලට විසඳුමක් ලබාදිය හැකිය.

තවද 2015/2016 වර්ෂවල මුදල් ප්‍රතිපාදනය යටතේ කෝරළෙපත්තු ප්‍රාදේශීය ලේකම් කාර්යාල ගොඩනැගිල්ල, ඒරාච්චි නගර ප්‍රාදේශීය ලේකම් කාර්යාල ගොඩනැගිල්ල අඩක් අවසන් කර ඇති අතර 2017 වර්ෂයේ සම්පූර්ණයෙන් නිම කිරීමට ඇත.





මඩකලපුව දිස්ත්‍රික් ලේකම් කාර්යාල පරිපාලන නව ගොඩනැගිල්ල සඳහා මූල්‍ය මුල්ගල තැබීම





5.3.2 වියදම් විස්තර - ප්‍රාදේශීය ලේකම් කාර්යාල - 2016

වියදම් ශීර්ෂ අංක හා නම : 269, දිස්ත්‍රික් ලේකම් කාර්යාලය
 වැඩ සටහන් අංකය හා නම : 01 මෙහෙයුම් වැඩ සටහන්
 ව්‍යාපෘති අංකය හා නම : 02 ප්‍රාදේශීය ලේකම් කාර්යාල

වැඩසටහන් අංකය	ව්‍යාපෘති අංකය	02 ව්‍යාපෘති අංකය	වැය වර්ගය අංකය	මූලාශ්‍රණය	වියදම් විස්තර	ඉදිරිපත් වූ ප්‍රතිපාදන	වියදම්	අතිරික්ත/ලාභය	ප්‍රතිශතය %
සුඛවාදන වියදම						493,900,000.00	490,770,057.51	3,129,942.49	99.37%
පෞද්ගලික පඩිනඩි						445,500,000.00	443,338,435.21	2,161,564.79	99.51%
1	2	0	1001	11	වැටුප් හා වෙනත්	223,550,000.00	223,474,229.28	75,770.72	99.97%
1	2	0	1002	11	අතිකාල හා නිවාඩු දින වැටුප්	5,000,000.00	4,998,193.90	1,806.10	99.96%
1	2	0	1003	11	වෙනත් දීමනා	216,950,000.00	214,866,012.03	2,083,987.97	99.04%
ගමන් වියදම්						5,547,200.00	5,546,584.89	615.11	99.99%
1	2	0	1101	11	දේශීය	5,547,200.00	5,546,584.89	615.11	99.99%
සැපයීම						9,604,500.00	8,938,940.94	665,559.06	93.07%
1	2	0	1201	11	ලිපිද්‍රව්‍ය හා කාර්යාලීය අවශ්‍යතා	4,792,500.00	4,788,519.94	3,980.06	99.92%
1	2	0	1202	11	ඉන්ධන	4,400,000.00	3,738,421.00	661,579.00	84.96%
1	2	0	1203	11	ආහාර පාන හා නිල ඇඳුම්	412,000.00	412,000.00	-	100.00%
නඩත්තු වියදම්						13,778,300.00	13,730,867.77	47,432.23	99.66%
1	2	0	1301	11	වාහන	6,000,000.00	5,995,218.17	4,781.83	99.92%
1	2	0	1302	11	යන්ත්‍ර සහ යන්ත්‍රෝපකරණ	2,192,300.00	2,177,590.77	14,709.23	99.33%
1	2	0	1303	11	ගොඩනැගිලි ඉදිකිරීම	5,586,000.00	5,558,058.83	27,941.17	99.50%
සේවා						16,270,000.00	16,141,680.71	128,319.29	99.21%
1	2	0	1401	11	ප්‍රවාහන	100,000.00	1,000.00	99,000.00	1.00%
1	2	0	1402	11	තැපැල් සහ සන්නිවේදන	4,470,000.00	4,464,590.31	5,409.69	99.88%
1	2	0	1403	11	විදුලිය හා ජලය	5,300,000.00	5,295,651.19	4,348.81	99.92%
1	2	0	1404	11	බදු කුල සහ පළාත් පාලන බදු	150,000.00	130,995.84	19,004.16	87.33%
1	2	0	1405	11	වෙනත්	6,250,000.00	6,249,443.37	556.63	99.99%
මාරු කිරීම්						3,200,000.00	3,073,547.99	126,452.01	96.05%
1	2	0	1506	11	දේපළ ණය පොලී	3,200,000.00	3,073,547.99	126,452.01	96.05%
මුළු සුඛවාදන වියදම						493,900,000.00	490,770,057.51	3,129,942.49	99.37%
මූලධන වියදම්						400,000.00	399,914.00	86.00	99.98%
1	2	0	2401	11	සුඛවාදන කිරීම සහ හැකියා වර්ධනය	400,000.00	399,914.00	86.00	99.98%
මුළු මූලධන වියදම						400,000.00	399,914.00	86.00	99.98%
මුළු වියදම						494,300,000.00	491,169,971.51	3,130,028.49	99.37%



කෝරළේපත්තු උතුර වාකරේ ප්‍රාදේශීය ලේකම් කාර්යාල සංචාරක බංගලාව ගොඩනැගිල්ල විවෘත කිරීම



මන්මුනේ බටහිර ප්‍රාදේශීය ලේකම් කාර්යාල නව ගොඩනැගිල්ල විවෘත කිරීම



මන්මුනේ පත්තු ප්‍රාදේශීය ලේකම් කාර්යාල නව ගොඩනැගිල්ල සඳහා මුල්ගල තැබීම



5.3.3 ස්වදේශ කටයුතු අමාත්‍යාංශය මගින් කාර්යාලය සංවර්ධන වියාපෘති

අංක	දිස්ත්‍රික්/ප්‍රාදේශීය ලේකම් කාර්යාලය	ව්‍යාපෘති	ප්‍රතිපාදන	වියදම්	මුදල් ප්‍රගතිය	භෞතික ප්‍රගතිය
1	ඒරාවුර් පත්තු ප්‍රාදේශීය කාර්යාලයේ ගොඩනැගිල්ල අලුත් කිරීම.	01	1,000,000.00	1,000,000.00	100	100
2	සේවාපියස කාර්යාලයේ ගොඩනැගිල්ල අලුත් කිරීම.	08	2,400,000.00	2,378,166.12	99	99
3	කෝරළේපත්තු බටහිර ප්‍රාදේශීය ලේකම් කාර්යාල සඳහා නව ගොඩනැගිල්ල ඉදිකිරීම.	01	20,000,000.00	19,864,749.99	99	99
4	අං.01 සංචාරක බංගලාව ගොඩනැගිල්ල අලුත් කිරීම.	01	3,739,000.00	2,573,045.43	94	95



ඒරාවුර් පත්තු ප්‍රාදේශීය කාර්යාලයේ ගොඩනැගිල්ල අලුත්වැඩියා -2016



සේවාපියස කාර්යාලයේ ගොඩනැගිල්ලේ අලුත්වැඩියා- ඒරාචුර් පත්තු හා මන්මුනේ පත්තු ප්‍රාදේශ



කෝරලේපත්තු බටහිර ප්‍රාදේශීය ලේකම් කාර්යාල සඳහා නව සඳහා මුල්ගල තැබීම



අං.01 සංචාරක බංගලාව ගොඩනැගිල්ල අලුත්වැඩියා



5.3.4 රාජ්‍ය නිලධාරීන් අත්තිකාරම් ගිණුමේ විස්තර - 269011

අංක	දිස්ත්‍රික්/ප්‍රාදේශීය ලේකම් කාර්යාල	ගෙවනු ලද මුළු අත්තිකාරම්/ණය	ණය ලබා ගත් නිලධාරීන් සංඛ්‍යාව	අයකරන ලද ණය වාරික	අක කරන ලද ණය පොලී
1	දිස්ත්‍රික් ලේකම් කාර්යාලය	7,000,000.00	119	3,788,132.00	646,641.76
2	කාන්තාන්කුඩ්	1,581,446.00	52	1,522,547.80	144,631.63
3	ඒරාචුර් පත්තුව	2,599,420.00	58	2,288,529.00	336,484.80
4	ඒරාචුර් නගරය	1,757,480.00	47	1,816,460.90	178,856.55
5	මන්මුනේ දකුණ හා එරුවිල් පත්තුව	3,110,000.00	69	2,511,688.82	391,880.00
6	මන්මුනේ උතුර	3,650,000.00	80	3,266,400.08	485,958.11
7	කෝරලේ පත්තුව බටහිර	1,339,195.50	36	931,731.50	141,454.16
8	කෝරලේ පත්තුව	1,400,000.00	34	1,141,463.92	155,105.39
9	මන්මුනේ බටහිර	2,136,289.00	53	1,834,863.00	309,154.87
10	කෝරලේ පත්තුව උතුර	1,467,699.00	32	949,200.75	140,200.75
11	මන්මුනේ පත්තුව	2,300,000.00	66	2,584,478.87	410,541.97
12	මන්මුනේ නිරිත	1,625,944.00	42	1,197,694.50	210,931.06
13	පෝරතීව් පත්තුව	2,400,000.00	57	2,029,450.00	297,057.33
14	කෝරලේ පත්තුව දකුණ	1,899,998.02	40	1,394,181.15	201,945.38
15	කෝරලේ පත්තුව මධ්‍යම	1,200,000.00	26	1,033,256.00	158,988.73
	එකතුව	35,467,471.52	811	28,290,078.29	4,209,832.49

5.3.5 නිකුත් කරන ලද සහතික පත් හා අවසර පත් විස්තර

අංක	ප්‍රාදේශීය ලේකම් කාර්යාල	ව්‍යාපාර ලියාපදිංචිය		මෝටර් රථ බල පත්‍ර		ආදායම් සහතික		මත් පැන් හල බල පත්‍ර අලුත් කිරීම	
		සං.	ආදායම්	සං.	ආදායම්	සං.	ආදායම්	සං.	ආදායම්
1	කාන්තාන්කුඩ්	71	17,750.00	10,420	13,275,529.00	79	41,960.00	-	-
2	ඒරාචුර් පත්තුව	77	12,500.00	8,871	10,712,572.00	77	369,778.00	07	2,20,0000.00
3	ඒරාචුර් නගරය	35	6,175.00	6,676	8,626,680.00	74	59,076.00	-	-
4	මන්මුනේ දකුණ හා එරුවිල් පත්තුව	31	2,225.00	11,467	24,673,202.00	45	159,599.00	07	900,000.00
5	මන්මුනේ උතුර	173	58,150.00	26,994	34,499,875.00	50	122,528.00	25	11,000,000.00
6	කෝරලේ පත්තුව බටහිර	21	25,475.00	5,122	6,877,711.00	-	-	-	-
7	කෝරලේ පත්තුව	15	9,500.00	4,131	4,500,834.00	25	119,232.00	07	2,486,670.00
8	මන්මුනේ බටහිර	17	11,325.00	3,646	3,442,592.00	07	23,856.00	-	-
9	කෝරලේ පත්තුව උතුර	17	25,400.00	1,224	1,368,853.00	40	35,283.84	01	300,000.00
10	මන්මුනේ පත්තුව	15	4,075.00	6,408	7,441,417.00	19	58,740.00	08	4,427,500.00
11	මන්මුනේ නිරිත	10	4,300.00	3,514	3,593,769.00	09	18,320.00	02	880,000.00
12	පෝරතීව් පත්තුව	21	12,200.00	5,663	5,143,364.00	23	98,878.00	01	445,000.00
13	කෝරලේ පත්තුව දකුණ	17	17,500.00	2,304	2,620,294.00	17	49,000.00	01	100,000.00
14	කෝරලේ පත්තුව මධ්‍යම	19	14,625.00	2,884	3,706,201.00	08	15,840.00	-	-
	එකතුව	539	221,200.00	99,234	130,482,893.00	473	1,172,090.84	59	19,639,170.00



5.3.6 විශ්‍රාමිකයින් පිළිබඳ විස්තර

අංක	ප්‍රාදේශීය ලේකම් කාර්යාල	01.01.2016 දිනය අනුව විශ්‍රාමිකයින් සංඛ්‍යාව	2016 වසරේ අළුතෙන් විශ්‍රාම ගත් නිලධාරීන් සංඛ්‍යාව	2016 වසරේ අවලංකු කරන ලද විශ්‍රාමිකයින් සංඛ්‍යාව	2016 වසරේ ගෙවන ලද මුළු විශ්‍රාම වැටුප
1	කාන්තාන්කුඩි	385	23	16	108,569,394.91
2	ඒරාචූර් පත්තුව	387	29	14	102,538,473.83
3	ඒරාචූර් නගරය	206	13	08	58,058,797.06
4	මන්මුනේ දකුණ හා එරුවිල් පත්තුව	1,152	106	51	325,168,949.00
5	මන්මුනේ උතුර	3,128	192	120	943,332,774.65
6	කෝරළේ පත්තුව බටහිර	82	06	02	24,485,108.50
7	කෝරළේ පත්තුව	194	30	19	52,844,481.76
8	මන්මුනේ බටහිර	23	05	01	6,511,377.44
9	කෝරළේ පත්තුව උතුර	28	03	01	624,931.64
10	මන්මුනේ පත්තුව	526	44	33	146,580,142.01
11	මන්මුනේ නිරිත	78	08	07	19,822,370.22
12	පෝරතීවි පත්තුව	183	07	05	49,564,466.53
13	කෝරළේ පත්තුව දකුණ	99	07	03	26,616,170.69
14	කෝරළේ පත්තුව මධ්‍යම	68	04	-	15,944,195.15
	එකතුව	6,539	477	280	1,880,661,633.39

5.3.7 ආදායම් එකතු කිරීමේ ක්‍රියාකාරකම්

පසුගිය 2016 වසරේ දිස්ත්‍රික් ලේකම් කාර්යාලය හා ප්‍රාදේශීය ලේකම් කාර්යාල වලින් එකතු කරන ලද ආදායම් පිළිබඳ විස්තර පහත දක්වේ.

ආදායම් සංකේතය	ආදායම් විස්තර	එකතු කරන ලද ආදායම්	ආපසු ගෙවීම්	දළ අගය
10-03-07-02	රෙජිස්ට්‍රාර් ජනරාල් දෙපාර්තමේන්තුව අදාල ලියාපදිංචි කිරීම් ගාස්තුව	13,879,743.12	-	13,879,743.12
10-03-07-03	පෞත්ගලික දැව ප්‍රාභන්‍යය	1,368.00	-	1,368.00
10-03-07-05	රාජ්‍ය ආරක්ෂක හා නාගරික සංවර්ධන අමාත්‍යාංශයට අදාළ බල පත්‍ර ගාස්තුව	39,620.00	-	39,620.00
10-03-07-99	අනෙකුත් බල පත්‍ර	1,529,536.34	-	1,529,536.34
20-02-01-01	රජයේ ගොඩනැගිලි කුලී	1,191,579.11	-	1,191,579.11
20-02-02-99	පොළීය - වෙනත්	4,724,282.49	-	4,724,282.49
20-03-01-00	අලෙවි ගාස්තුව	41,317.00	-	41,317.00
20-03-02-03	පුද්ගලයින් ලියාපදිංචි දෙපාර්තමේන්තුව ගාස්තුව	721,000.00	-	721,000.00
20-03-02-13	විභාග හා අනිකුත් ගාස්තු	1,060,650.00	-	1,060,650.00
20-03-02-14	මෝටර් රථ ප්‍රවාහන පනත යටතේ අයකරනු ලබන ගාස්තු හා අනිකුත් ලැබීම්	46,933,025.00	-	46,933,025.00
20-03-02-99	පරිපාලන ගාස්තු - විවිධ	168,111.39	-	168,111.39
20-03-03-02	දඩ මුදල් හා රාජසන්තක කිරීම්-වෙනත්	643.00	-	643.00
20-03-04-00	රාජ්‍ය නිලධාරීන්ගේ යතුරු පැදි ගාස්තුව	616,840.00	50,000.00	566,840.00
20-03-99-00	අනිකුත් ලැබීම්	7,534,833.97	-	7,534,833.97
20-04-01-00	සමාජ රක්ෂණ දායක මුදල් - මධ්‍යම රජය	26,293,115.07	-	26,293,115.07
	එකතුව	104,735,664.49	50,000.00	104,685,664.49



5.4 අභ්‍යන්තර විගණන ක්‍රියාකාරකම්

දිස්ත්‍රික් ලේකම් කාර්යාලයේ ප්‍රධාන අභ්‍යන්තර විගණන නිලධාරී හා අභ්‍යන්තර විගණන නිලධාරීන් එම අංශය විසින් පසුගිය වසරේ මෙහෙය වන ලද ක්‍රියාකාරකම් පහත දක්වේ.

- 2016 වසර වෙනුවෙන් වාර්ෂික විගණන වැඩ සටහන් සකස් කර ඒ අනුව අභ්‍යන්තර විගණන කටයුතු සිදු කරන ලදී.
- පසුගිය වසරේ ප්‍රාදේශීය ලේකම් කාර්යාලවලට අදාළව අභ්‍යන්තර විගණන කටයුතු සිදුකර ඇති අතර, එහිදී අඩුපාඩු 24 ක් හඳුන්වා ගෙනු ඇතර, ඒවා නිවැරදි කිරීම සඳහා ප්‍රාදේශීය ලේකම් කාර්යාල හා අභ්‍යන්තර දෙපාර්තමේන්තු අංශ වෙත උපදෙස් දෙන ලදී.
- රේජිස්ට්‍රාර් ජනරාල්ගේ ඉල්ලීම පරිදි එම දෙපාර්තමේන්තුවට අදාළ ක්‍රියාකාරම් වලදී සිදුවන අඩුපාඩු හඳුනා ගැනීම සඳහා 2013,2014,2015 වසර වලදී පැවති කරුණු විගණන කර දිස්ත්‍රික්කයේ තිබෙන ප්‍රාදේශීය ලේකම් කාර්යාල 13 ක වාර්තා යොමු කරන ලදී. මන්මුනේ උතුර ප්‍රාදේශීය ලේකම් කාර්යාලයේ වාර්තා පිළිබඳ කටයුතු සිදුවීමෙන් පැවතිනවා ඇත.
- විගණන කළමනාකරන රැස්වීම් අදාළ කාල සීමාවේ පවත්වන අතර, එය පිළිබඳ රැස්වීම් සටහන් අදාළ පාර්ශවයට යොමු කරන ලදී.
- කාර්තු වාර්තා නියමිත වෙලාවට අදාළ නිලධාරීන්ට යොමු කරන ලදී.



5.5 දිවිනැගුම දුප්පත් සහන ක්‍රියාකාරකම්

• වසරේ ක්‍රියාත්මක කරන ලද දිවිනැගුම වැඩ සටහන

- දිවිනැගුම ජීවනෝපාය සංවර්ධන ව්‍යාපෘති
- ත්‍රිය පියස නිවාස් ව්‍යාපෘති
- සමෘද්ධි බැංකු ඉදිරිකිරීම්
- සමෘද්ධි ආයෝජන
- සමාජ සුරක්ෂිතා අරමුදල් ගෙවීම්

• දිවිනැගුම ආපේන සංවර්ධන ව්‍යාපෘති (ප්‍රාදේශීය ලේකම් කාර්යාල)

අංක	ප්‍රාදේශීය ලේකම් කාර්යාලය	ව්‍යාපෘති	පශු සම්පත්	ධීවර කර්මාන්ත	සුළු කර්මාන්ත	අලෙවි කිරීම්	පුහුණුව	මාර්ග සංවර්ධන
1	කාන්තාන්කුඩි	-	-	01	25	21	-	-
2	ඒරාචූර් පත්තුව	34	25	-	08	92	26	15
3	ඒරාචූර් නගරය	-	05	-	13	19	06	-
4	මන්මුනේ දකුණ හා ඵරුවිල් පත්තුව	13	10	-	01	48	29	-
5	මන්මුනේ උතුර	06	04	-	08	51	36	-
6	කෝරලේ පත්තුව බටහිර	-	01	01	02	11	04	-
7	කෝරලේ පත්තුව	10	01	-	-	15	06	-
8	මන්මුනේ බටහිර	06	07	-	05	30	15	-
9	කෝරලේ පත්තුව උතුර	04	08	-	01	19	08	-
10	මන්මුනේ පත්තුව	-	11	-	08	30	24	-
11	මන්මුනේ නිරිත	-	04	-	02	29	26	-
12	පෝරතීවි පත්තුව	17	26	-	09	48	31	-
13	කෝරලේ පත්තුව දකුණ	04	05	-	04	21	13	-
14	කෝරලේ පත්තුව මධ්‍යම	-	02	01	-	12	10	-
එකතුව		94	108	03	89	425	246	15



• නිරිත පියස නිවාස ව්‍යාපෘති

අංක	ප්‍රාදේශීය ලේකම් කාර්යාලය	අනුමත කරන ලද නිවාස හා ප්‍රතිපාදන	
		දිවිනැගුම දෙපාර්තමේන්තුවේ ප්‍රතිපාදන	
		නිවාස සංඛ්‍යාව	ප්‍රතිපාදන
1	කාන්තාන්කුඩි	02	300,000.00
2	ඒරාචූර් පත්තුව	03	450,000.00
3	ඒරාචූර් නගරය	02	300,000.00
4	මන්මුනේ දකුණ හා එරුවිල් පත්තුව	03	450,000.00
5	මන්මුනේ උතුර	03	450,000.00
6	කෝරළේ පත්තුව බටහිර	03	450,000.00
7	කෝරළේ පත්තුව	03	450,000.00
8	මන්මුනේ බටහිර	02	300,000.00
9	කෝරළේ පත්තුව උතුර	02	300,000.00
10	මන්මුනේ පත්තුව	03	450,000.00
11	මන්මුනේ නිරිත	03	450,000.00
12	පෝරතීවි පත්තුව	03	450,000.00
13	කෝරළේ පත්තුව දකුණ	02	300,000.00
14	කෝරළේ පත්තුව මධ්‍යම	03	450,000.00
	එකතුව	37	5,555,000.00

• සමෘද්ධි බැංකු ඉතිරිකිරීම් තැන්පත් ගිණුම් විස්තර (වශයෙන් දිස්ත්‍රික්)

අංක	තැන්පත් ගිණුම් විස්තර	ගිණුම් සංඛ්‍යාව	31.12.2016 දිනයේ ශේෂය
1	එකාබද්ධ තැන්පත් ගිණුම්	123,346	371,021,145.50
2	සාමාජික තැන්පත් තැන්පත් ගිණුම්	124,703	618,347,848.57
3	සාමාජික නොවන තැන්පත් ගිණුම්	39,302	168,160,775.02
4	කණ්ඩායම් තැන්පත් ගිණුම්	20,248	651,750,113.80
5	දිරිය මාතෘ තැන්පත් ගිණුම්	20,637	47,848,204.16
6	කැකුළු ගිණුම්	30,717	72,813,226.42
7	සිසුරැක්ක ඉතිරිකිරීම් ගිණුම්	3,787	9,391,631.63
8	අනිවාර්ය ඉතිරිකිරීම් ගිණුම්	100,411	848,009,399.77
	එකතුව	463,151	2,787,342,344.87



• සමෘද්ධි ආයෝජන

අංක	තැන්පත් කරන ලද බැංකුව	ස්ථාවර තැන්පත්
1	ලංකා බැංකුව	79,233,398.86
2	මහජන බැංකුව	920,593,904.75
3	ජාතික ඉතිරිකිරීම් බැංකුව	839,243,523.58
4	ග්‍රාමීය සංවර්ධන බැංකුව	324,042,384.29
	එකතුව	2,163,113,211.48

• සමාජ ආරක්ෂිත අරමුදල් ගෙවීම්

අංක	ප්‍රා.ලේ. කාර්යාල	උප්පැන්න		විවාහ		මරණ		වෛද්‍ය ගාස්තු	
		ප්‍රතිලාභීන්	ලබා දුන් මුදල්	ප්‍රතිලාභීන්	ලබා දුන් මුදල්	ප්‍රතිලාභීන්	ලබා දුන් මුදල්	ප්‍රතිලාභීන්	ලබා දුන් මුදල්
1	කාන්තාන්කඩ්	53	350,000	283	2,097,500	260	669,100	95	1,420,000
2	ඒරාච්චි පත්තුව	89	585,000	430	2,987,500	329	881,600	157	2,035,000
3	ඒරාච්චි නගරය	46	345,000	254	1,905,000	238	614,350	97	1,455,000
4	මන්මුනේ දකුණ හා එරුවිලේ පත්තුව	92	632,500	283	2,067,500	357	989,700	130	1,890,000
5	මන්මුනේ උතුර	59	425,000	222	1,667,500	354	998,900	134	2,005,000
6	කෝරලේ පත්තුව බටහිර	40	300,000	149	1,112,500	114	315,250	53	795,000
7	කෝරලේ පත්තුව	51	352,500	136	1,020,000	125	356,000	47	705,000
8	මන්මුනේ බටහිර	29	212,500	303	2,220,000	276	744,200	78	1,155,000
9	කෝරලේ පත්තුව උතුර	28	210,000	157	1,177,500	76	240,500	37	555,000
10	මන්මුනේ පත්තුව	52	332,500	163	1,222,500	239	631,300	75	1,120,000
11	මන්මුනේ නිරිත	27	200,000	221	1,655,000	242	602,350	43	645,000
12	පෝරතීව පත්තුව	60	450,000	323	2,422,500	337	939,350	103	1,545,000
13	කෝරලේ පත්තුව දකුණ	26	195,000	166	1,242,500	97	258,900	35	520,000
14	කෝරලේ පත්තුව මධ්‍යම	18	130,000	200	1,382,500	139	375,550	76	1,050,000
	එකතුව	670	4,720,000	3290	24,180,000	3183	8,617,050	1160	16,895,000



5.6

විවාහ, උප්පැන්න හා මරණ ලියාපදිංචි කිරීමේ ක්‍රියාවලිය

2016 දී ලියාපදිංචි කරන ලද උප්පැන්න/මරණ/විවාහ සංඛ්‍යාව

අනු අංක	ප්‍රාදේශීය ලේකම් කාර්යාලය	සාමාන්‍ය විවාහ	මුස්ලිම් විවාහ	උපන්	මරණ
1	කාන්තාන්කුඩ්	-	381	18	151
2	ඒරාචූර් පත්තුව	663	53	382	237
3	ඒරාචූර් නගරය	-	375	140	132
4	මන්මුනේ දකුණ හා එරුවිල් පත්තුව	600	-	125	218
5	මන්මුනේ උතුර	641	56	6,802	1,030
6	කෝරලේ පත්තුව බටහිර	-	400	1,210	175
7	කෝරලේ පත්තුව	375	23	37	125
8	මන්මුනේ බටහිර	225	-	36	73
9	කෝරලේ පත්තුව උතුර	137	87	216	41
10	මන්මුනේ පත්තුව	216	71	44	116
11	මන්මුනේ නිරිත	213	-	124	68
12	පෝරතීවි පත්තුව	315	-	24	193
13	කෝරලේ පත්තුව දකුණ	38	-	149	72
14	කෝරලේ පත්තුව මධ්‍යම	-	-	-	-
	එකතුව	3,423	1,065	9,289	2,480

මූලාශ්‍රය : ප්‍රාදේශීය ලේකම් කාර්යාල රෙජිස්ට්‍රාර්වරුන්

2016 දී උප්පැන්න/මරණ/විවාහ සහතික ලබා දීමෙන් එකතු කරන ලද ආදායම්

අනු අංක	ප්‍රාදේශීය ලේකම් කාර්යාලය	සාමාන්‍ය විවාහ සහතික		මුස්ලිම් විවාහ සහතික		උප්පැන්න සහතික		මරණ සහතික	
		සංඛ්‍යාව	ආදායම්	සංඛ්‍යාව	ආදායම්	සංඛ්‍යාව	ආදායම්	සංඛ්‍යාව	ආදායම්
1	කාන්තාන්කුඩ්	-	-	1,040	106,700	5,338	560,300	137	16,300
2	ඒරාචූර් පත්තුව	951	97,000	8	800	8,429	1,072,700	239	27,200
3	ඒරාචූර් නගරය	-	-	282	28,200	8,393	839,300	107	10,700
4	මන්මුනේ දකුණ හා එරුවිල් පත්තුව	2,410	2,466,700	-	-	6,626	781,400	1,807	205,600
5	මන්මුනේ උතුර	2,368	259,700	243	27,300	30,172	3,164,300	4,161	448,400
6	කෝරලේ පත්තුව බටහිර	-	-	1,023	104,600	8,490	883,600	177	19,300
7	කෝරලේ පත්තුව	598	89,600	89	9,100	3,265	402,100	975	107,500
8	මන්මුනේ බටහිර	318	33,400	-	-	3,143	402,500	35	5,400
9	කෝරලේ පත්තුව උතුර	545	61,500	40	5,000	1,937	224,200	55	7,100
10	මන්මුනේ පත්තුව	513	51,300	119	11,900	4,324	46,400	124	12,500
11	මන්මුනේ නිරිත	126	13,100	-	-	3,053	336,600	149	16,000
12	පෝරතීවි පත්තුව	442	44,500	-	-	4,807	517,400	202	21,100
13	කෝරලේ පත්තුව දකුණ	220	22,400	-	-	3,409	375,800	216	23,300
14	කෝරලේ පත්තුව මධ්‍යම	-	-	-	-	-	-	-	-
	එකතුව	8,491	3,139,200	1,804	186,900	86,048	9,046,300	8,247	904,100

මූලාශ්‍රය : ප්‍රාදේශීය ලේකම් කාර්යාල රෙජිස්ට්‍රාර්වරුන්



5.7 ඉඩම් ලියාපදිංචි කිරීමේ ක්‍රියාකාරකම්

දිස්ත්‍රික් ඉඩම් කාර්යාලය මගින් ලේඛණ ලියාපදිංචි කිරීමේ කටයුතුවල නිරත වන අතර, 2016 දී මෙම කාර්යාලය විසින් ලියාපදිංචි කරන ලද ලේඛණ හා ඒවා සඳහා අයකරන ලද ගාස්තු පිළිබඳ විස්තර පහත සඳහන් වේ.

විස්තර	සංඛ්‍යාව	ලැබුණු ගාස්තුව
ලේඛණ ලියා පදිංචි කිරීම	26,921	2,957,900.00
ඉඩම් ඉතිහාස පත්‍ර ලබා දීම	23,447	3,123,900.00
ඉඩම් ඔප්පුවේ පිටපත් ලබා දීම	6,367	3,086,000.00
වී.උ.ම. සහතිකපිටපත් ලබා දීම	51	20,7000.00
වී.උ.ම. සහතිකවල භාෂා පරිවර්තන ලබා දීම	24	12,000.00
අමුණු පිටපත්වල අලවන ලද මුද්දර ගාස්තුව	21,004	169,545,726.00
නොතාරිස්වරුන්ගෙන් අයකරන ලද දඩ මුදල	-	263,761.36
මුද්දර බදු පනත යටතේ අයකරන ලද හිඟ මුදල		3,770.00
මුද්දර බදු පනත යටතේ අයකරන දඩ මුදල		10,750.00
එකතුව	77,814	179,024,507.36

මූලාශ්‍රය : දිස්ත්‍රික් ඉඩම් රෙජිස්ට්‍රාර් කාර්යාලය, කවචේරිය, මඩකලපුව

5.8 ආපදා කළමනාකරන ක්‍රියාකාරකම්-2016

- 2014 හා 2015 වසරේ ගංවතුර ආපදා හේතුවෙන් පීඩාවට පත්වූ ජනතාව වෙනුවෙන් නිවාස සහන ව්‍යාපෘතිය

2014/2015 භානියට පත්වූවන්ගේ විස්තර	පවුල් සංඛ්‍යාව	1,961
	සාමාජිකයන් සංඛ්‍යාව	7,021
නිවාස හානි	සම්පූර්ණ	1,278
	කොටස්	683

ගෙවන ලද මුළු සහනාධාරයේ වටිනාකම	ආපදා හානිය ව්‍යාපෘති සඳහා වෙන් කළ මුදල	වල් අලි ප්‍රහාර හේතුවෙන් මිය ගිය පුද්ගලයින්ට මුදල්	භානියටත් පත් නිවස් භානිය වෙනුවෙන් ගෙවන ලද වන්දි මුදල්
3,133,631.14	7,939,185.62	500,000.00	161,950,000.00

- ගංවතුර ආපදා - 2016

පත්වූවන්ගේ විස්තර	පවුල් සංඛ්‍යාව	3,172
	සාමාජිකයන් සංඛ්‍යාව	10,748



• නියං සහනාධාර - 2016

හානියට පත්වූවන්ගේ විස්තර	පත්වූ පවුල් සංඛ්‍යාව	20,474
	සාමාජිකයන් සංඛ්‍යාව	71,257
නියං නිසා පත්වූ ජනතාවට සහන කටයුතු	වතුර ටැංකිය(1000 ලී)	ජලය පිරවීමේ වරක්ටර්
	90	01
ගෙවන ලද මුළු සහනාධාරයේ වටිනාකම		හානියට පත් මුළු කුඹුරු ඉඩම් ප්‍රමාණ
3,133,631.14		21,529.5



නියං සහනාධාරය වෙනුවෙන් ලබාදුන් සහනාධාර

• අනිකුත් විපත හා අලි ප්‍රහාරයෙන් - 2016

අංක	විස්තර	සංඛ්‍යාව/වටිනාකම
1	වල් අලි ප්‍රහාර හේතුවෙන් තුවාල වූ පුද්ගලයින් සංඛ්‍යාව	137
2	මිය ගිය පුද්ගලයින් සංඛ්‍යාව	08

අංක	විපත්	සංඛ්‍යාව
1	ගංවතුර හේතුවෙන් විපතට පත්වූ පවුල් සංඛ්‍යාව	3,172
2	නියං හේතුවෙන් විපතට පත්වූ පවුල් සංඛ්‍යාව	20,474
3	සුළං හේතුවෙන් විපතට පත්වූ පවුල් සංඛ්‍යාව	17
4	ගින්තෙන් විපතට පත්වූ පවුල් සංඛ්‍යාව	01
5	අකුණු බැඳීම මගින් පීඩාවට පත් වූ පවුල් සංඛ්‍යාව	04
6	අකුණු බැඳීම මගින් මිය ගිය පුද්ගලයින් සංඛ්‍යාව	01



• ආපදා කළමනාකරණ වැඩ සටහන්

මුළු ප්‍රතිපාදන වෙන්කිරීම	170,141,226.33
මුළු වියදම්	169,889,185.62
මුදල් ප්‍රගතිය	99%
භෞතික ප්‍රගතිය	100 %

• ආපදා අවම කිරීමේ වැඩ සටහන්

අංක	ප්‍රාදේශීය ලේකම් කොට්ඨාස	ව්‍යාපෘති	ප්‍රතිපාදන(රු)	වියදම්(රු)
1	කාන්තාන්කුඩ්	1	3,920,929.60	3,750,454.40
2	ඒරාච්චරි පත්තුව	1	400,000.00	400,000.00
4	මන්මුනේ දකුණ හා එරුවිල් පත්තුව	2	2,110,296.73	2,028,731.22
5	මන්මුනේ උතුර	2	560,000.00	560,000.00
6	කෝරළේ පත්තුව බටහිර	1	400,000.00	400,000.00
7	මන්මුනේ පත්තුව	1	400,000.00	400,000.00
8	මන්මුනේ නිරිත	1	400,000.00	400,000.00
	මුළු එකතුව	09	8,191,226.33	7,939,185.62



කලපු ගංවතුරු වැම්ම - මන්මුනේ පත්තුව ප්‍රාදේශ



ඒරාච්චරි පත්තුව ප්‍රාදේශ කාණු පද්ධතිය



• ආපදා නිවාස වැඩසටහන

2014 හා 2015යන වර්ෂවල මඩකලපු දිස්ත්‍රික්කයේ ඇතිවූ ගංවතුර හේතුවෙන් හානියට පත්වූ නිවාස සඳහා ආපදා කළමනාකරණ අමාත්‍යාංශයේ රු: 161,970,000.00 මුදල් ප්‍රතිපාදන යටතේ නව නිවාස් 1278 ක් ඉදි කරන ලද අතර, නිවාස් 683 අලුත්වැඩියා කරන ලදී. දිස්ත්‍රික් ආපදා සහන සේවා මධ්‍යස්ථානයේ නිරීක්ෂණය යටතේ මෙම ව්‍යාපෘතිය ක්‍රියාත්මක කරන ලදී.

	සම්පූර්ණ හානි	අර්ධ හානි	සුරක්ෂිත නිවාස්	එකතුව
මුළු ප්‍රතිපාදන වෙන්කිරීම	127,800,000	34,150,000	-	161,970,000
මුළු වියදම්	127,800,000	34,150,000	-	161,950,000
මුදල් ප්‍රගතිය				99 %
භෞතික ප්‍රගතිය				100 %

ප්‍රාදේශීය ලේකම් කොට්ඨාශ අනුව ව්‍යාපෘති හා වියදම් විස්තරය

අංක	ප්‍රාදේශීය ලේකම් කාර්යාලය	නව නිවාස		අලුත්වැඩියා නිවාස	
		සංඛ්‍යාව	වියදම	සංඛ්‍යාව	වියදම
1	කාත්තාන්කුඩ්	-	-	130	6,500,000.00
2	ඒරාචූර් පත්තුව	188	18,800,000.00	25	1,250,000.00
3	ඒරාචූර් නගරය	76	7,600,000.00	55	2,750,000.00
4	මන්මුනේ දකුණ හා එරුවිල් පත්තුව	23	2,300,000.00	49	2,450,000.00
4	මන්මුනේ උතුර	28	2,800,000.00	06	300,000.00
6	කෝරළේ පත්තුව බටහිර	64	6,400,000.00	30	1,500,000.00
7	කෝරළේ පත්තුව	206	20,600,000.00	135	6,750,000.00
8	මන්මුනේ බටහිර	155	15,500,000.00	46	2,300,000.00
9	කෝරළේ පත්තුව උතුර	184	18,400,000.00	02	100,000.00
10	මන්මුනේ පත්තුව	16	1,600,000.00	50	2,500,000.00
11	මන්මුනේ නිරිත	66	6,600,000.00	33	1,650,000.00
12	පෝරතීව පත්තුව	62	6,200,000.00	58	2,900,000.00
13	කෝරළේ පත්තුව දකුණ	111	11,100,000.00	13	650,000.00
14	කෝරළේ පත්තුව මධ්‍යම	99	9,900,000.00	51	2,550,000.00
	එකතුව	1278	127,800,000.00	683	34,150,000.00



නව නිවාස ඉදිකිරීම - කෝරළේ පත්තු මධ්‍යම ප්‍රාදේශීය



නව නිවාස ඉදිකිරීම - කෝරළේ පත්තු දකුණ ප්‍රාදේශීය



අලුත්වැඩියා නිවාස - මන්මුනේ දකුණ හා එරුවිල් පත්තුව ප්‍රාදේශීය



5.9

සංස්කෘතික ක්‍රියාකාරකම් - 2016

අංක	ව්‍යාපෘති	මුදල් ලබා දීම	ප්‍රතිපාදන	වියදම්
1.	සංස්කෘතික මධ්‍යස්ථාන ඉදිකිරීම, කෝරළේ පත්තුව උතුර, වාකරේ.	අභ්‍යන්තර කටයුතු, වයඹ සංවර්ධන, සංස්කෘතික කටයුතු අමාත්‍යාංශය	5,562,083.00	5,562,083.00
2.	සංස්කෘතික හා දිස්ත්‍රික් සාහිත්‍ය දින උළෙල	සංස්කෘතික දෙපාර්තමේන්තුව	165,200.00	163,502.00

5.10

ළමා හා කාන්තා සංවර්ධන ක්‍රියාකාරකම් - 2016

අංක	ව්‍යාපෘතිය	සහභාගිවූවන්	සහභාගි වූවන්ගේ සංඛ්‍යාව	වියදම්	වැඩ සටහන් සංඛ්‍යාව
දරුවන් අයිතින් වැඩි දියුණු කිරීම සඳහා වැඩ සටහන්					
1	දිස්ත්‍රික් ලමා මණ්ඩලය වැඩ මුළුව	දරුවන්	158	135,213.00	07
2	කටයුතු පුහුණු වැඩ මුළුව	දරුවන්	820	487,400.00	19
3.	නිවුන් දරුවන් සඳහා මූල්‍ය සහාය	දරුවන්	53	404,000.00	01
4	ළමා සංවිධානයට වැඩ සටහන්	සාමාජිකයින්	70	100,830.00	61
පාසල් දරුවන් සඳහා පෝෂණ වැඩ සටහන්					
5	පෙර පාසල් දරුවන්ට කිරි කෝෂ්ප ලබා දීමේ වැඩ සටහන්	පෙර පාසල් දරුවන්	14,669	10,010,089.00	01
කාන්තාවන් සුඛසාධන හා සංවර්ධන වැඩ සටහන්					
6	කාන්තාවන් සුඛසාධනය සඳහා සහාය ඇතිව සිදු වැඩමුළුව	කාන්තාවන්	1500	763,100.00	46
7	වෘත්තීයේ නියලන කාන්තාවන් සඳහා අලෙවි මධ්‍යස්ථාන පිහිටුවීම	කාන්තාවන්	300	4,994,841.27	01
8	තල් නිෂ්පාදන පිළිබඳව කාන්තාවන් සඳහා ආදර්ශ ගම්මාන පිහිටුවීම	කාන්තාවන් (දිගි ලීවටයේ, කිරාන් ප්‍රාදේශීය)	150	2,143,570.00	01
9	ගැබිණි මව්වරුන් සඳහා පෝෂණ මළ ලබා දීමේ වැඩ සටහන්	ගැබිණි මව්වරුන්	99,714 (මළ)	199,428,000.00	01
10	පෙර පාසල් දරුවන් සඳහා දිවා පෙර සුරැකුම් මධ්‍යස්ථාන (පාඩුමිත් පෙර සුරැකුම්)	දරුවන්	-	2,000,000.00	01



පෙර පාසල් දරුවන්ට කිරි සැපයුම් වැඩ සටහන් , ඒරාවුර් පත්තුව හා කෝරළේ පත්තුව බටහිර



ගැබිණි මව්වරුන් සඳහා පෝෂණ සම්පාදන වැඩ සටහන් - කාන්තාන්කුඩි හා මන්මුනේ බටහිර ප්‍රාදේශයෙන්



පෙර පාසල් දරුවන් සඳහා දිවා පෙර සුරැකුම් මධ්‍යස්ථාන, මන්මුනේ උතුර



5.11 සමාජ සේවා ක්‍රියාකාරකම් - 2016

• ආබාධිත දීමනා ලබා දීමේ වැඩ සටහන

පසුගිය වසරේ ලබා දුන් ආබාධිත දීමනා පිළිබඳ විස්තර පහත දැක්වේ.

අංක	ප්‍රාදේශීය ලේකම් කාර්යාල	ප්‍රතිලාභීන්	ගෙවන ලද දීමනාව
1	කාන්තාන්කුඩි	157	5,992,000
2	ඒරාචූර් පත්තුව	58	2,277,000
3	ඒරාචූර් නගරය	108	3,924,000
4	මන්මුනේ දකුණ හා ඵරුවිල් පත්තුව	97	3,534,000
5	මන්මුනේ උතුර	63	2,304,000
6	කෝරලේ පත්තුව බටහිර	63	2,286,000
7	කෝරලේ පත්තුව	103	3,828,000
8	මන්මුනේ බටහිර	64	2,322,000
9	කෝරලේ පත්තුව උතුර	62	2,286,000
10	මන්මුනේ පත්තුව	94	3,438,000
11	මන්මුනේ නිරිත	109	3,954,000
12	පෝරතීවි පත්තුව	119	4,302,000
13	කෝරලේ පත්තුව දකුණ	65	2,340,000
14	කෝරලේ පත්තුව මධ්‍යම	62	2,322,000
	එකතුව	1,124	45,039,000

• ජ්‍යෙෂ්ඨ පුරවැසින් සඳහා වන මාසික දීමනා ලබා දීමේ වැඩ සටහන

2012 වසර සිට ක්‍රියාත්මක අවුරුදු 70 ට වැඩි ජ්‍යෙෂ්ඨ පුරවැසින් සඳහා මාසික දීමනා ලබා දීමේ වැඩ සටහන සමාජ සේවා අමාත්‍යාංශයේ වැඩිහිටි ජාතික ලෙකම් කාර්යාලය විසින් පවත්වනු ලැබේ. මෙම වැඩ සටහන යටතේ 2016 දී මෙම දිස්ත්‍රික්කයේ දීමනා ලබා ගත් ප්‍රතිලාභීන්ගේ විස්තර පහත දැක්වේ.

අංක	ප්‍රාදේශීය ලේකම් කාර්යාල	ප්‍රතිලාභීන්	ගෙවන ලද දීමනාව
1	කාන්තාන්කුඩි	777	18,779,200
2	ඒරාචූර් පත්තුව	1,382	32,169,500
3	ඒරාචූර් නගරය	831	19,158,700
4	මන්මුනේ දකුණ හා ඵරුවිල් පත්තුව	1,416	33,712,200
5	මන්මුනේ උතුර	1,375	32,826,400
6	කෝරලේ පත්තුව බටහිර	519	12,403,600
7	කෝරලේ පත්තුව	434	10,466,600
8	මන්මුනේ බටහිර	713	16,984,000
9	කෝරලේ පත්තුව උතුර	378	8,953,300
10	මන්මුනේ පත්තුව	779	18,591,400
11	මන්මුනේ නිරිත	651	15,492,900
12	පෝරතීවි පත්තුව	982	23,172,000
13	කෝරලේ පත්තුව දකුණ	653	15,815,400
14	කෝරලේ පත්තුව මධ්‍යම	538	12,917,100
	එකතුව	11,428	271,442,300



5.12 සංවර්ධන කාර්යසාධනය

දිස්ත්‍රික්කයේ ආර්ථික සංවර්ධන කාර්යයන් දිස්ත්‍රික් සැලසුම් කාර්යාලය මගින් සමායෝජනය කර ක්‍රියාත්මකවෙමින් පවතී. 2016 වසරේ දිස්ත්‍රික් ලේකම් කාර්යාලයේ රේඛීය අමාත්‍යාංශය යටතේ වන ප්‍රතිපාදන මගින් මඩකලපුව දිස්ත්‍රික්කයේ සංවර්ධන මූලධන වියදම් භෞතික කාර්යයන් දිස්ත්‍රික් සැලසුම් කාර්යාලයෙන් ක්‍රියාත්මක විය.

- කෘෂිකර්ම අමාත්‍යාංශය
- නගර සැලසුම් හා ජලසම්පාදන අමාත්‍යාංශය
- ජාතික ප්‍රතිපත්ති හා ආර්ථික කටයුතු අමාත්‍යාංශය
- ග්‍රාමීය ආර්ථිකය පිළිබඳ අමාත්‍යාංශය
- කර්මාන්ත හා වාණිජ කටයුතු අමාත්‍යාංශය
- පුනරුත්ථාපන, නැවත පදිංචි කිරීම හා හින්දු ආගමික අමාත්‍යාංශය
- ධීවර හා ජලජ සම්පත් සංවර්ධන අමාත්‍යාංශය
- සංචාරක සංවර්ධන හා ක්‍රීස්තියානි ආගමික කටයුතු අමාත්‍යාංශය

5.12.1 ඉරවිල්කල් වැව පුනරුත්ථාපන වැඩ සටහන

ගොවිජන සංවර්ධන දෙපාර්තමේන්තුව	
මුළු ප්‍රතිපාදන වෙන්කිරීම	48,000,000.00
මුළු වියදම්	44,440,690.99
මුදල් ප්‍රගතිය	93 %
භෞතික ප්‍රගතිය	100 %

ප්‍රාදේශීය ලේකම් කොට්ඨාශ වශයෙන් ව්‍යාපෘති හා වියදම් විස්තරය					
අංක	ප්‍රාදේශීය ලේකම් කොට්ඨාස	ව්‍යාපෘති	ප්‍රතිපාදන	වියදම්	ප්‍රතිලාභීන්
1	ඒරාවුර් පත්තුව	01	48,000,000.00	44,440,690.99	ගොවීන් හා 5,250 අක්. බෝග වර්ග





5.12.02 නාගරික මාර්ග සංවර්ධන වැඩ සටහන

නගර සැලසුම් හා ජලසම්පාදන අමාත්‍යාංශය	
මුළු ප්‍රතිපාදන වෙන්කිරීම	200,000,000.00
මුළු වියදම්	199,997,518.37
මුදල් ප්‍රගතිය	100 %
භෞතික ප්‍රගතිය	100 %

ප්‍රාදේශීය ලේකම් කොට්ඨාශ වශයෙන් ව්‍යාපෘති හා වියදම් විස්තරය

අංක	ප්‍රාදේශීය ලේකම් කොට්ඨාශ	ව්‍යාපෘති	ප්‍රතිපාදන	වියදම්	ප්‍රතිලාභීන්
1	මන්නාරම දිස්ත්‍රික්	05	200,000,000.00	199,997,518.37	කොට්ඨාශය ජනතාව





5.12.03 විමධ්‍යගත අයවැය ප්‍රතිපාදන යටතේ වැඩ සටහන්

ජාතික ප්‍රතිපත්ති හා ආර්ථික කටයුතු අමාත්‍යාංශය		
මුළු ප්‍රතිපාදන වෙන්කිරීම	89,970,000.00	8,230,929.98(අ. එ.බද්ද)
මුළු වියදම්		95,429,666.24
මුදල් ප්‍රගතිය		97 %
භෞතික ප්‍රගතිය		100 %

අංක	ප්‍රාදේශීය ලේකම් කොට්ඨාස	ව්‍යාපෘති	ඇස්තිමේන්තුව (රු)	වියදම්
				(රු)
1	කාන්තාන්කුඩ්	52	7,983,396.92	7,848,464.63
2	ඒරාචුර් පත්තුව	92	14,100,693.97	13,546,590.68
3	ඒරාචුර් නගරය	85	15,372,048.69	15,010,502.78
4	මන්මුනේ දකුණ හා එරුවිල් පත්තුව	34	4,228,672.51	4,035,988.26
5	මන්මුනේ උතුර	74	12,820,101.64	11,957,000.95
6	කෝරලේ පත්තුව බටහිර	28	4,412,405.96	4,254,248.03
7	කෝරලේ පත්තුව	30	5,165,200.40	4,936,984.65
8	මන්මුනේ බටහිර	52	7,574,893.00	7,331,793.29
9	කෝරලේ පත්තුව උතුර	45	6,242,896.59	6,068,433.45
10	මන්මුනේ පත්තුව	32	4,030,899.57	3,759,832.92
11	මන්මුනේ නිරිත	13	1,648,497.60	1,584,779.73
12	පෝරතීව් පත්තුව	36	4,241,827.98	4,078,873.41
13	කෝරලේ පත්තුව දකුණ	35	4,557,450.18	4,408,347.76
14	කෝරලේ පත්තුව මධ්‍යම	34	5,571,945.00	5,435,532.72
15	දිස්ත්‍රික් සැලසුම් අංශය	7	250,000.00	248,027.50
	පරිපාලන වියදම් (දිස්ත්‍රික් සැලසුම් අංශය)			924,265.48
එකතුව		649	98,200,929.98	95,429,666.24

අංක	ව්‍යාපෘති	ව්‍යාපෘති සංඛ්‍යාව	මුළු ප්‍රතිපාදන වෙන්කිරීම	අ. එ.බද්ද	මුළු වියදම්
1	ක්‍රීඩා සංවර්ධන	113	9,860,000.00	8,230,929.98	10,156,864.97
2	පානීය ජලය, සෞඛ්‍ය,	9	1,470,000.00		1,318,194.95
3	අධ්‍යාපන සංවර්ධන	166	25,210,000.00		25,972,961.34
4	පාර, පාලම, බෝක්කුව	44	10,350,000.00		10,589,406.91
5	සමාජ සුභසාධන	146	17,155,000.00		17,249,988.32
6	ආගම සංස්කෘතිය	121	20,010,000.00		20,921,412.65
7	වෙනත්	47	5,565,000.00		6,960,945.00
8	විදුලි, ධීවර පහසුකම්	3	350,000.00		327,571.44
9	පරිපාලන වියදම්	-	0.00		1,932,321.09
	එකතුව	649	89,970,000.00	8,230,929.98	95,429,666.67



5.12.04 ග්‍රාමීය යටිතල ප්‍රතිපාදන යටතේ වැඩ සටහන්

ජාතික ප්‍රතිපත්ති හා ආර්ථික කටයුතු අමාත්‍යාංශය		
මුළු ප්‍රතිපාදන වෙන්කිරීම	297,000,000.00	43,560,000.00 (අ. එ. බද්ද)
මුළු වියදම්		330,310,000.00
මුදල් ප්‍රගතිය		97 %
භෞතික ප්‍රගතිය		100 %

ප්‍රාදේශීය ලේකම් කොට්ඨාශ අනුව ව්‍යාපෘති හා වියදම් විස්තරය				
අංක	ප්‍රාදේශීය ලේකම් කොට්ඨාස	ව්‍යාපෘති	ඇස්තමේන්තුව (රු)	වියදම්
				(රු)
1	කාන්තාන්කඩ	21	20,630,000.00	20,460,000.00
2	ඒරුවුර් පත්තුව	40	44,740,000.00	41,430,000.00
3	ඒරුවුර් නගරය	17	17,200,000.00	16,740,000.00
4	මන්මුනේ දකුණ හා එරුවිල් පත්තුව	46	51,650,000.00	49,930,000.00
5	කෝරළේ පත්තුව බටහිර	8	9,170,000.00	9,070,000.00
6	කෝරළේ පත්තුව	14	13,710,000.00	13,070,000.00
7	මන්මුනේ බටහිර	25	27,520,000.00	26,720,000.00
8	කෝරළේ පත්තුව උතුර	18	18,330,000.00	18,020,000.00
9	මන්මුනේ පත්තුව	28	30,920,000.00	29,830,000.00
10	මන්මුනේ නිරිත	25	27,530,000.00	27,030,000.00
11	පෝරතීවි පත්තුව	48	49,340,000.00	48,170,000.00
12	කෝරළේ පත්තුව දකුණ	19	20,640,000.00	19,850,000.00
13	කෝරළේ පත්තුව මධ්‍යම	9	9,180,000.00	9,070,000.00
14	දිස්ත්‍රික් සැලසුම් අංශය	2		210,000.00
	පරිපාලන වියදම්			710,000.00
එකතුව		320	340,560,000.00	330,310,000.00

ව්‍යාපෘති අනුව වියදම් විස්තරය				
අංක	ව්‍යාපෘති	ව්‍යාපෘති සංඛ්‍යාව	මුළු ප්‍රතිපාදන	වියදම්
			වෙන්කිරීම	
1	ජීවනෝපාය ව්‍යාපෘති	298	333,570,000.00	317,630,000.00
2	පානීය ජලය පහසුකම්	2	1,150,000.00	840,000.00
3	ජීවනෝපාය ව්‍යාපෘති	6	5,840,000.00	5,760,000.00
4	ප්‍රාදේශීය ලේකම් කාර්යාලය මිලදී ගැනීමේ	12		2,920,000.00
5	දිස්ත්‍රික් සැලසුම් අංශය මිලදී ගැනීමේ	2		210,000.00
6	පරිපාලන වියදම්	-		2,950,000.00
එකතුව		320	340,560,000.00	330,310,000.00



මැහුම් මධ්‍යස්ථානය ඉදිකිරීම, කාන්තානිකුඩ්-3 බටහිර



මහන පුහුණු මධ්‍යස්ථානය පාරයේ කොන්ක්‍රීට් මාර්ගය ඉදිකිරීම - ගිරාන්ගලම් ,මන්මුනේ පත්තුව



කොන්ක්‍රීට් මාර්ගය හා ජලාපවහන ඉදිකිරීම හසාර පාර , කෝරළේ පත්තු බටහිර , ඉට්ටමාවඩි



5.12.05 ග්‍රාමීය ආර්ථික සංවර්ධන ප්‍රතිපාදන යටතේ වැඩ සටහන්

ග්‍රාමීය ආර්ථිකය පිළිබඳ අමාත්‍යාංශය	
මුළු ප්‍රතිපාදන වෙන්කිරීම	100,000,000.00
මුළු වියදම්	97,294,840.91
මුදල් ප්‍රගතිය	97.3%
භෞතික ප්‍රගතිය	100 %

ප්‍රාදේශීය ලේකම් කොට්ඨාශ අනුව ව්‍යාපෘති හා වියදම් විස්තරය				
අංක	ප්‍රාදේශීය ලේකම් කොට්ඨාස	ව්‍යාපෘති	ප්‍රතිපාදන(රු)	වියදම්(රු)
1	කාන්තාන්කුඩ්	04	1,832,000.00	1,793,748.19
2	ඒරාචුර් පත්තුව	09	5,200,000.00	5,064,316.78
3	ඒරාචුර් නගරය	05	2,800,000.00	2,728,330.00
4	මන්මුනේ දකුණ හා එරුවිල් පත්තුව	08	6,000,000.00	5,854,649.30
5	මන්මුනේ උතුර	07	2,610,000.00	2,498,560.00
6	කෝරළේ පත්තුව බටහිර	20	32,760,000.00	31,385,859.36
7	කෝරළේ පත්තුව	06	3,600,000.00	3,528,000.00
8	මන්මුනේ බටහිර	04	2,600,000.00	2,539,561.69
9	කෝරළේ පත්තුව උතුර	04	1,300,000.00	1,271,000.00
10	මන්මුනේ පත්තුව	01	300,000.00	293,040.00
11	මන්මුනේ නිරිත	03	1,908,000.00	1,871,966.25
12	පෝරතීවි පත්තුව	06	3,440,000.00	3,364,180.00
13	කෝරළේ පත්තුව දකුණ	05	1,650,000.00	1,616,850.00
14	කෝරළේ පත්තුව මධ්‍යම	19	19,300,000.00	18,859,924.71
15	පරිපාලන වියදම් (දිස්ත්‍රික් සැලසුම් අංශය)	09	14,700,000.00	14,624,854.63
	මුළු එකතුව	110	100,000,000.00	97,294,822.91

ව්‍යාපෘති අනුව වියදම් විස්තරය					
අංක	ව්‍යාපෘති	ව්‍යාපෘති	ප්‍රතිපාදන(රු)	වියදම්(රු)	ප්‍රතිලාභීන් පවුල්
1	පාර, පාලම, බෝක්කුව	30	46,932,000.00	44,342,974.57	9,355
2	පානීය ජලය පහසුකම්	5	3,108,000.00	2,981,566.25	1,200
3	ධීවර පහසුකම්	1	1,000,000	960,000.00	400
4	වැසිකිළි	1	200,000	192,000.00	250
5	ජීවනෝපාය	65	41,360,000.00	39,521,003.13	22,850
6	වෙනත්	8	7,400,000.00	7,228,338.40	3,350
7	පරිපාලන වියදම්	-		2,068,958.56	-
	මුළු එකතුව	110	100,000,000.00	97,294,840.91	37,405



5.12.06 සාම්ප්‍රදායික කර්මාන්ත ග්‍රාම ගම්මාන සංවර්ධනය

කර්මාන්ත හා වාණිජ කටයුතු අමාත්‍යාංශය	
මුළු ප්‍රතිපාදන වෙන්කිරීම	4,714,800.00
මුළු වියදම්	4,657,883.70
මුදල් ප්‍රගතිය	97.3%
භෞතික ප්‍රගතිය	100 %

ප්‍රාදේශීය ලේකම් කොට්ඨාශ අනුව ව්‍යාපෘති හා වියදම් විස්තරය				
අංක	ප්‍රාදේශීය ලේකම් කොට්ඨාස	ව්‍යාපෘති	ප්‍රතිපාදන(රු)	වියදම්(රු)
1	කාන්තාන්කුඩ්	02	549,364.80	548,948.77
2	ඒරාචුර් පත්තුව	02	738,241.30	734,823.10
3	මන්මුනේ දකුණ හා එරුවිල් පත්තුව	01	118,809.40	116,859.41
4	මන්මුනේ උතුර	01	417,356.10	417,356.10
5	කෝරළේ පත්තුව බටහිර	02	604,199.90	599,094.00
6	කෝරළේ පත්තුව	01	27,417.60	27,417.56
7	මන්මුනේ බටහිර	01	63,974.00	63,000.00
8	කෝරළේ පත්තුව උතුර	01	210,201.30	210,201.26
9	මන්මුනේ පත්තුව	02	814,575.90	793,474.86
10	මන්මුනේ නිරිත	02	577,793.30	577,793.29
11	පෝරකිව පත්තුව	02	558,504.00	558,427.95
12	කෝරළේ පත්තුව මධ්‍යම	01	10,662.40	10,487.38
	පරිපාලන වියදම්		23,700.00	
	එකතුව	18	4,714,800.00	4,657,883.70

ව්‍යාපෘති අනුව වියදම් විස්තරය					
අංක	ව්‍යාපෘති	ව්‍යාපෘති	ප්‍රතිපාදන(රු)	වියදම්(රු)	ප්‍රතිලාභීන් පවුල්
1	ජීවනෝපාය	18	4,691,100.00	4,657,883.70	1,218
2	පරිපාලන වියදම්	-	23,700.00	2,068,958.56	-
	එකතුව	18	4,714,800.00	4,657,883.70	1,218



5.12.07 නැවත පදිංචි අමාත්‍යාංශයේ යටදේ වැඩ සටහන්

මුළු ප්‍රතිපාදන වෙන්කිරීම	1,402,765,415.33
මුළු වියදම්	1,356,005,261.28
මුදල් ප්‍රගතිය	97 %
භෞතික ප්‍රගතිය	100 %

පසුගිය වසරේ දිස්ත්‍රික්කයේ ක්‍රියාත්මක කරන ලද සංවර්ධන කටයුතු හා යුද්ධයෙන් විපතට පත් දුප්පත් ජනතාවගේ සංවර්ධනය උදේශා ක්‍රියාත්මක කරන ලද විවිධ ව්‍යාපෘතියන්හි එකක් වන නැවත පදිංචිකිරීමේ අමාත්‍යාංශය මගින් මිලියන 1402 වෙන්කරන ලද ප්‍රතිපාදන සමග සසඳා බලනවිට ඉතා අධික වේ. මේ මගින් දිස්ත්‍රික්කයේ තිබෙන ප්‍රාදේශීය ලේකම් කොට්ඨාශ 14ක ඉතාමත් දුෂ්කර ප්‍රදේශවල දැක්නට ලැබුණු දීර්ඝකාලයක් තිස්සේ තිබුණු පානීය ජල ප්‍රශ්ණය, වැසිකිලි පහසුකම් හැකි තරම් සම්පූර්ණ කර ඇත. තවද, ස්වයං රැකියා දිරිගැන්වීමේ අරමුණින් ජීවනෝපාය පහසුකම් සංවර්ධනය කිරීමේ අරමුණින් බොහෝ ව්‍යාපෘතින් සිදු කරන ලදී. මන්මුනේ බටහිර ප්‍රාදේශීය ලේකම් කොට්ඨාශයේ දීර්ඝ කාලයක් තිස්සේ පැවතුනු පානීය ජල ප්‍රශ්ණය බොහෝමයක් විසඳුම් ලබා දී ඇත. පානීය ප්‍රශ්ණවලට මුහුණ දුන් පවුල් 839 පානීය ජලය ලබා ගැනීමේ ව්‍යාපෘතිය මගින් ප්‍රතිලාභ ලැබමින් පැවතීම සඳහන් කළයුතුය.

ප්‍රාදේශීය ලේකම් කොට්ඨාශ අනුව ව්‍යාපෘති හා වියදම් විස්තරය				
අංක	ප්‍රාදේශීය ලේකම් කොට්ඨාස	ව්‍යාපෘති	ප්‍රතිපාදන(රු)	වියදම්(රු)
1	ඒරාචූර් පත්තුව	632	112,891,185.00	101,638,107.54
2	ඒරාචූර් නගරය	28	10,309,761.83	10,308,122.37
3	මන්මුනේ දකුණ හා ඵරුවිල් පත්තුව	108	70,834,000.00	70,791,510.00
4	කෝරලේ පත්තුව බටහිර	71	31,465,919.03	31,260,996.00
5	කෝරලේ පත්තුව	381	160,270,521.30	155,127,641.14
6	මන්මුනේ බටහිර	1346	248,986,103.16	241,460,393.37
7	කෝරලේ පත්තුව උතුර	445	126,499,707.14	124,559,925.72
8	මන්මුනේ පත්තුව	107	56,505,999.99	56,442,704.13
9	මන්මුනේ නිරිත	449	72,737,244.36	68,243,726.71
10	පෝරතීවි පත්තුව	328	40,764,743.90	32,114,159.20
11	කෝරලේ පත්තුව දකුණ	698	282,842,745.52	277,307,462.72
12	කෝරලේ පත්තුව මධ්‍යම	98	72,728,000.00	72,727,400.00
13	මන්මුනේ උතුර	97	65,269,337.37	65,160,838.97
14	කාන්තාන්කුඩ්	16	32,336,368.96	32,336,000.00
	පරිපාලන වියදම් (දිස්ත්‍රික් සැලසුම් අංශය)		18,323,777.77	16,526,273.41
	එකතුව	4,804	1,402,765,415.33	1,356,005,261.28



ව්‍යාපෘති අනුව වියදම් විස්තරය					
අංක	ව්‍යාපෘති	ව්‍යාපෘති	ප්‍රතිපාදන(රු)	වියදම්(රු)	ප්‍රතිලාභීන් පවුල්
1	පානීය ජලය පහසුකම්	839	103,000,000.00	101,575,405.42	839
2	නව නිවාස	1035	820,000,000.00	818,217,656.17	1035
3	අලුත්වැඩියා නිවාස	765	145,330,000.00	145,123,286.49	765
4	ජීවනෝපාය	1056	100,000,000.00	58,513,420.63	1056
5	යටිතල පහසුකම්	58	177,870,000.00	176,031,192.83	58
6	වැසිකිළි පහසුකම්	1000	55,000,000.00	54,995,372.94	1000
7	නැවත පදිංචි පහසුකම්	51	1,565,000.00	1,548,926.80	51
	එකතුව	4,804	1,402,765,000.00	1,356,005,261.28	4,804



මන්මිනේ නිරිත ප්‍රාදේශ



මන්මිනේ බටහිර ප්‍රාදේශය



කෝරළේ පත්තු උතුර හා මන්මිනේ බටහිර ප්‍රාදේශ



කින්නයඩි. කෝරළේ පත්ත පාදේශ



කල්කුඩා කෝරළේ පත්තු ප්‍රාදේශ



කෝරළේ පත්තු බටහිර හා කෝරළේ පත්තු ප්‍රාදේශ



5.12.08 ධීවර හා ජලජ සම්පත් සංවර්ධන වැඩ සටහන්

ධීවර හා ජලජ සම්පත් සංවර්ධන අමාත්‍යාංශය	
මුළු ප්‍රතිපාදන වෙන්කිරීම	2,500,000.00
මුළු වියදම්	2,475,000.00
මුදල් ප්‍රගතිය	99 %
භෞතික ප්‍රගතිය	100 %

ප්‍රාදේශීය ලේකම් කොට්ඨාශ අනුව ව්‍යාපෘති හා වියදම් විස්තරය					
අංක	ප්‍රාදේශීය ලේකම් කොට්ඨාස	ව්‍යාපෘති	ප්‍රතිපාදන(රු)	වියදම්(රු)	ප්‍රතිලාභීන් (ධීවරයෙකු)
1	කෝරළේ පත්තු උතුර	01	500,000.00	495,000.00	250 පවුල්
2	පෝරතීවි පත්තුව	01	2,000,000.00	1,980,000.00	350 පවුල්
	එකතුව	02	2,500,000.00	2,475,000.00	600 පවුල්



ධීවරයෙකු ඉතිරි මධ්‍යස්ථානය - සුන්නකුඩා, පෝරතීවි පත්තුව ප්‍රාදේශ



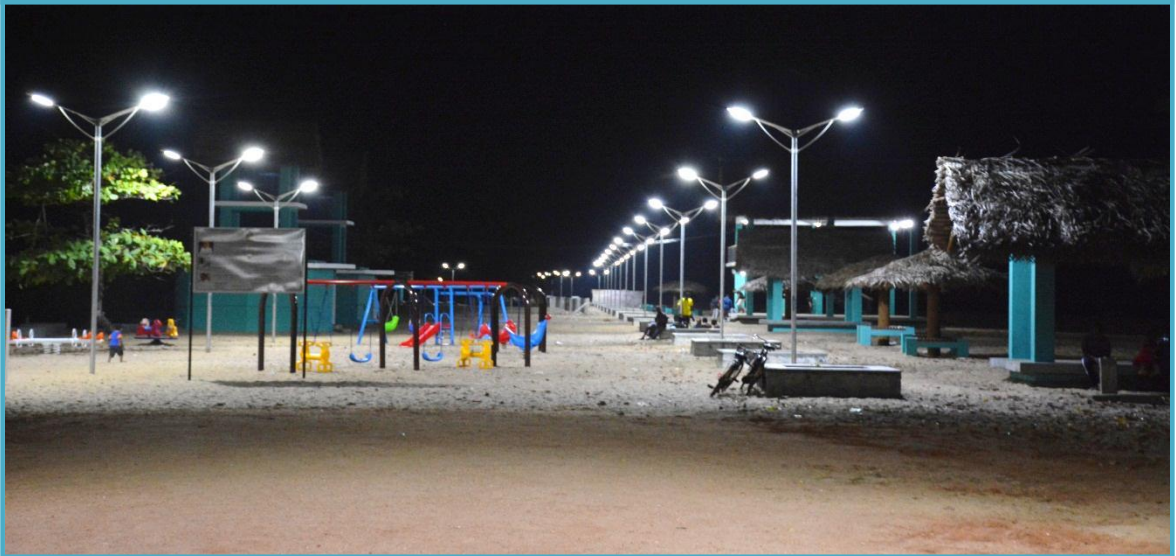
5.12.09 සංචාරක සංවර්ධන වැඩ සටහන්

සංචාරක සංවර්ධන හා ක්‍රීස්තියානි ආගමික කටයුතු අමාත්‍යාංශය	
මුළු ප්‍රතිපාදන වෙන්කිරීම	74,050,000.00
මුළු වියදම්	70,374,324.02
මුදල් ප්‍රගතිය	95 %
භෞතික ප්‍රගතිය	100 %

ප්‍රාදේශීය ලේකම් කොට්ඨාශ අනුව ව්‍යාපෘති හා වියදම් විස්තරය					
අංක	ප්‍රාදේශීය ලේකම් කොට්ඨාස	ව්‍යාපෘති අංක	ප්‍රතිපාදන(රු)	වියදම්(රු)	ප්‍රතිලාභීන්
1	කෝරළේ පත්තු උතුර	01	25,740,000.00	25,080,559.27	ප්‍රාදේශ
2	මන්නාරම උතුර	02	48,310,000.00	45,293,764.75	
	එකතුව	03	74,050,000.00	70,374,324.02	

ශ්‍රී ලංකාවේ දැක්නට ලැබෙන දිස්ත්‍රික්කයන්හි මඩකලපුව දිස්ත්‍රික්කයද සංචාරක ක්ෂේත්‍රයට ඉතා ප්‍රශ්ඨ දිස්ත්‍රික්කයන්හි එකකි. මෙම දිස්ත්‍රික්කයේ දැකිනට ලැබෙන බොහෝ ප්‍රදේශ ස්වභාවිකව පිහිටා තිබෙන දිගු කලපු හා ඔයාවල් හා කුඩා වැනි ස්ථාන එයට හේතුවී ඇත. තවද, විශේෂයෙන් ඉතා දිගු මුහුදු ප්‍රදේශයෙන් සමන්විත දිස්ත්‍රික්කයක් වේ. මේ නිසා සංචාරකයන් කැමැත්තක් දක්වයි. මේනිසා මෙම දිස්ත්‍රික්කයේ සංචාරක ක්ෂේත්‍රය සංවර්ධනය කිරීමේ අරමුණින් සංචාරක සංවර්ධනය හා ක්‍රීස්තියානි ආගමික කටයුතු අමාත්‍යාංශය මගින් මිලියන රුපියල් 74 ප්‍රතිපාදනය මගින් දිස්ත්‍රික්කයේ පිහිටා තිබෙන ප්‍රදේශීය ලේකම් කාර්යාලය කොට්ඨාශ දෙකකදී ස්ථාන හඳුනා ගෙන අලංකාරකර තිබීම සඳහන් කලයුතු කරුණකි. මේ මගින් මඩකලපුවට පැමිණෙන දේශීය හා විදේශීය සංචාරකයන්ගේ සංඛ්‍යාව ඉහල වී ඇත. මෙම ප්‍රදේශයේ පදිංචි ජනතාවගේ ආර්ථික සංවර්ධනයටද මෙය මගපැන්වා ඇත.





ප්‍රථම පෙළ, වෙරළ සහ සමුද්‍රා උද්‍යානය විවෘත කිරීම



5.12.10 අනිකුත් ආමන්තෘංශය හා දෙපාර්තමේන්තු යටතේ කරන ලද වියදම් පිළිබඳ විස්තර

ශීර්ෂය	අමාත්‍යාංශ හා දෙපාර්තමේන්තු	පුනරාවර්තන	මූලධන වියදම්	එකතුව
001	ජනාධිපති ලේකම් කාර්යාලය	-	1,009,009.00	1,009,009.00
002	අග්‍රාමාත්‍ය කාර්යාලය	74,165.00	-	74,165.00
101	බුද්ධශාසන අමාත්‍යාංශය	-	3,293,333.65	3,293,333.65
104	ජාතික ප්‍රතිපත්ති ආර්ථික කටයුතු අමාත්‍යාංශය	385,602.25	427,956,768.81	428,342,371.06
106	ආපදා කළමනාකරණ අමාත්‍යාංශය	10,129,792.55	161,950,000.00	172,079,792.55
110	අධිකරණ අමාත්‍යාංශය	7,511,825.00	-	7,511,825.00
111	සෞඛ්‍ය හා පෝෂණ හා දේශීය වෛද්‍ය අමාත්‍යාංශය	21,000.00	499,102.40	520,102.40
118	කෘෂිකර්ම අමාත්‍යාංශය	22,468,526.41	44,527,452.99	66,995,979.40
120	ලමා සංවර්ධන හා කාන්තා කටයුතු අමාත්‍යාංශය	210,668,127.76	11,772,537.95	222,440,665.71
121	ස්වදේශ කටයුතු අමාත්‍යාංශය	253,365,530.38	27,466,913.02	280,832,443.40
124	ජාතික ප්‍රතිපත්ති ආර්ථික කටයුතු අමාත්‍යාංශය	320,002,147.58	746,679.80	320,748,827.38
130	රාජ්‍ය පරිපාලන හා කළමනාකරන අමාත්‍යාංශය	8,134,756.64	101,430.00	8,236,186.64
136	ක්‍රීඩා අමාත්‍යාංශය	-	12,772,760.94	12,772,760.94
145	පුනරුත්ථාපන අමාත්‍යාංශය	-	1,356,005,261.28	1,356,005,261.28
149	කර්මාන්ත හා වාණිජ කටයුතු අමාත්‍යාංශය	-	4,946,500.00	4,946,500.00
151	ධීවර හා ජලජ සම්පත් සංවර්ධන අමාත්‍යාංශය	-	2,475,000.00	2,475,000.00
153	ඉඩම් අමාත්‍යාංශය	15,115,013.14	1,208,151.67	16,323,164.81
154	ග්‍රාමීය ආර්ථිකය පිළිබඳ අමාත්‍යාංශය	-	102,176,024.61	102,176,024.61
155	පළාත් සභා හා පළාත් පාලන අමාත්‍යාංශය	311,467.50	-	311,467.50
157	ජාතික සහජීවනය, සංවාද හා රාජ්‍ය භාෂා අමාත්‍යාංශය	2,334,580.86	54,585.00	2,389,165.86
159	සංචාරක සංවර්ධන හා ක්‍රීඩා ආගමික කටයුතු අමාත්‍යාංශය	-	70,374,324.02	70,374,324.02
163	අභ්‍යන්තර කටයුතු, වයඹ සංවර්ධන හා සංස්කෘතික කටයුතු අමාත්‍යාංශය	-	7,413,923.67	7,413,923.67
166	නගර සැලසුම් හා ජලසම්පාදන අමාත්‍යාංශය	-	199,997,518.37	199,997,518.37
182	විදේශ රැකියා අමාත්‍යාංශය	19,930,428.65	-	19,930,428.65
196	විද්‍යා තාක්ෂණ හා පරිසේෂණ අමාත්‍යාංශය	506,350.13	424,887.00	931,237.13
197	නිපුණතා සංවර්ධන හා වෘත්තීය පුහුණු අමාත්‍යාංශය	207,208.98	-	207,208.98
206	සංස්කෘතික කටයුතු දෙපාර්තමේන්තුව	631,230.26	36,863.35	668,093.61
210	ප්‍රවෘත්ති දෙපාර්තමේන්තුව	11,139.29	-	11,139.29
216	සමාජ සේවා දෙපාර්තමේන්තුව	8,446,860.60	303,988.00	8,750,848.60
217	පරිවාස සහ ළමාරක්ෂණ සේවා දෙපාර්තමේන්තුව	7,881,164.11	502,282.00	8,383,446.11
219	ක්‍රීඩා සංවර්ධන දෙපාර්තමේන්තුව	-	25,698,385.40	25,698,385.40
220	ආයුර්වේද දෙපාර්තමේන්තුව	-	690,080.42	690,080.42
227	පුද්ගලයින් ලියාපදිංචි කිරීමේ දෙපාර්තමේන්තුව	14,741,932.00	-	14,741,932.00
252	ජනලේඛන හා සංඛ්‍යා ලේඛන දෙපාර්තමේන්තුව	905,102.96	45,645.00	950,747.96
253	රෙජිස්ට්‍රාර් ජනරාල් දෙපාර්තමේන්තුව	12,402,539.19	-	12,402,539.19
254	ආහාර දෙපාර්තමේන්තුව	1,562,075.00	-	1,562,075.00
300	මෝටර් රථ ප්‍රවාහන දෙපාර්තමේන්තුව	174,753.81	-	174,753.81
307	ප්‍රජා පාදක විශෝධන දෙපාර්තමේන්තුව	1,193,767.16	-	1,193,767.16
326	ඉඩම් පරිගණන හා ප්‍රතිපත්ති සැලසුම් දෙපාර්තමේන්තුව	264,399.86	-	264,399.86
327	මිනිස් බල හා රැකියා දෙපාර්තමේන්තුව	413,788.57	1,051,259.25	1,465,047.82
328	මිනිස් බල හා රැකියා දෙපාර්තමේන්තුව	902,504.09	487,138.31	1,389,642.40
	එකතුව	920,697,779.73	2,465,987,805.91	3,386,685,585.64



මඩකලපුව වෙබර් ක්‍රීඩා සංකීර්ණය ජනාධිපති අතිගරු මෛත්‍රීපාල සිරිසේන මැතිතුමා විසින් විවෘත කිරීම.



5.13 වාර්ෂික ගිණුම්

5.13.1 වැඩසටහන් අනුව විසර්ජන ගිණුම බී.පී.එස්.ඒ - 2

ශීර්ෂ අංක	269	දෙපාර්තමේන්තුව	දිස්ත්‍රික් ලේකම් කාර්යාලය, මඩකලපුව
-----------	-----	----------------	-------------------------------------

ආකය හා නාමය :	01 - මෙහෙසුම් වැඩ සටහන
---------------	------------------------

පුනරාවර්තන හා මූලධන වියදම් සාරාංශය

		(1)	(2)	(3)	(4) = (1+2+3)	(5)	(6) = (4-5)	විටු අංකය (අදාළ බී.පී.එස්.ඒ ආකෘතියට අනුව)
		අයවැය ඇස්තමේන්තු වෙන් කිරීම්	පරිපූරක ප්‍රතිපාදන හා පරිපූරක ඇස්තමේන්තු වෙන් කිරීම්	මු.රෙ 66 සහ 69 අනුව මාරු කිරීම්	මුළු ශුද්ධ වෙන් කිරීම්	මුළු වියදම	ශුද්ධ ප්‍රතිඵලය ඉතිරිය/ ඉක්මවීම්	
		රු.	රු.	රු.	රු.	රු.	රු.	
(අ)	පුනරාවර්තන (බී.පී.එස්.ඒ. 3)							
1	දිස්ත්‍රික් ලේකම් කාර්යාලය	80,100,000		7,400,000 (7,400,000)	80,100,000	78,503,421	1,596,579	3
2	ප්‍රාදේශීය ලේකම් කාර්යාල	475,900,000	18,000,000	21,388,000 (21,388,000)	493,900,000	490,770,058	3,129,942	3
උප එකතුව (පුනරාවර්ථනය)		556,000,000	18,000,000	-	574,000,000	569,273,479	4,726,521	
(ආ)	මූලධන (බී.පී.එස්.ඒ. 4)							
1	දිස්ත්‍රික් ලේකම් කාර්යාලය	322,600,000	-	2,000,000 (2,000,000)	322,600,000	304,394,511	18,205,489	4,5
2	ප්‍රාදේශීය ලේකම් කාර්යාල	400,000	-	-	400,000	399,914	86	6
උප එකතුව (පුනරාවර්ථනය)		323,000,000	-	-	323,000,000	304,794,425	18,205,575	
මුළු එකතුව		879,000,000	18,000,000	-	897,000,000	874,067,904	22,932,096	



5.13.2 ව්‍යාපෘති අනුව පුනරාවර්තන වියදම් **විස්ථෘප්තී - 3**

වියදම් ශීර්ෂ අංක	269
------------------	-----

දෙපාර්තමේන්තුව	දිස්ත්‍රික් ලේකම් කාර්යාලය, මඩකලපුව
----------------	-------------------------------------

වැඩසටහන් අංකය හා නාමය :	01 - මෙහෙසුම් වැඩ සටහන
-------------------------	------------------------

ව්‍යාපෘති අංකය / නම, පුද්ගලික පඩිනඩි සහ සියළුම ව්‍යාපෘති සඳහා අනෙකුත් වියදම්	(1)	(2)	(3)	(4) = (1+2+3)	(5)	(6) = (4-5)
	අයවැය ඇස්තමේන්තු වෙන් කිරීම්	පරිපූරක ප්‍රතිපාදන හා පරිපූරක ඇස්තමේන්තු වෙන් කිරීම්	මු.රෙ.66 සහ 69 අනුව මාරු කිරීම්	මුළු ශුද්ධ වෙන් කිරීම්	මුළු වියදම්	ශුද්ධ ප්‍රතිඵලය ඉතිරිය / ඉක්මවීම්
	රු.	රු.	රු.	රු.	රු.	රු.
ව්‍යාපෘති අංකය 01 කාර්යාලය සාමාන්‍ය පරිපාලනය සහ ආයතන සේවා දිස්ත්‍රික් ලේකම් කාර්යාලය						
පුද්ගල පඩිනඩි	54,000,000		4,900,000 (4,900,000)	54,000,000	53,154,282	845,718
අනෙකුත් වියදම්	26,100,000		2,500,000 (2,500,000)	26,100,000	25,349,139	750,861
උප එකතුව	80,100,000	-	-	80,100,000	78,503,421	1,596,579
ව්‍යාපෘති අංකය 02 කාර්යාලය සාමාන්‍ය පරිපාලනය සහ ආයතන සේවා ප්‍රාදේශීය ලේකම් කාර්යාලය						
පුද්ගල පඩිනඩි	427,500,000	18,000,000	18,050,000 (18,050,000)	445,500,000	443,338,435	2,161,565
අනෙකුත් වියදම්	48,400,000	-	3,338,000 (3,338,000)	48,400,000	47,431,623	968,377
උප එකතුව	475,900,000	18,000,000	-	493,900,000	490,770,058	3,129,942
මුළු එකතුව	556,000,000	18,000,000	-	574,000,000	569,273,479	4,726,521



5.13.3 ව්‍යාපෘති අනුව මූලධන වියදම් - 1

ඩිජිටල් - 4

වියදම් ශීර්ෂ අංක **269**

දෙපාර්තමේන්තුව **දිස්ත්‍රික් ලේකම් කාර්යාලය, මඩකලපුව**

වැඩසටහන් අංකය හා නාමය : **01 - මෙහෙසුම් වැඩ සටහන**

ව්‍යාපෘති අංකය හා නාමය: **01 - සාමාන්‍ය පරිපාලනය සහ ආයතන සේවා - දිස්ත්‍රික් ලේකම් කාර්යාලය**

වැය වීමේ අංකය	අයිතම අංකය	මූලාකරණය (සංකේත අංකය)	අයිතම විස්තරය	(1)	(2)	(3)	(4) = (1+2+3)	(5)	(6) = (4-5)
				අයවැය ඇස්තමේන්තු වෙන් කිරීම	පරිපූරක ප්‍රතිපාදන හා පරිපූරක ඇස්තමේන්තු වෙන් කිරීම	මු.රෙ.66 සහ 69 අනුව මාරු කිරීම	මුළු ශුද්ධ වෙන් කිරීම	මුළු වියදම	ශුද්ධ ප්‍රතිඵලය ඉතිරිය/ ඉක්මවීම
				රු.	රු.	රු.	රු.	රු.	රු.
මූලධන වියදම්									
මූලධන වත්කම්වල පුනරුත්ථාවන හා වැඩිදියුණු කිරීම									
2001		11	ගොඩනැගිලි	5,000,000	-		5,000,000	4,970,317	29,683
2002		11	යන්ත්‍ර සහ යන්ත්‍රෝපකරන	700,000	-		700,000	698,542	1,458
2003		11	වාහන	2,000,000	-		2,000,000	1,944,901	55,099
උප එකතුව				7,700,000	-		7,700,000	7,613,760	86,240
මූලධන වත්කම් අත්පත් කරගැනීම									
2102		11	ගෘහ භාණ්ඩ සහ කාර්යාල උපකරන	3,200,000		2,000,000	5,200,000	5,199,607	393
2103		11	යන්ත්‍ර සහ යන්ත්‍රෝපකරන	1,300,000			1,300,000	1,299,823	177
2104		11	ගොඩනැගිලි සහ ඉදිකිරීම්	60,000,000			60,000,000	49,352,185	10,647,815
උප එකතුව				64,500,000		2,000,000	66,500,000	55,851,615	10,648,385
හැකියා වර්ධනය									
2401		11	පුහුණු කිරීම සහ හැකියා වර්ධනය	400,000	-		400,000	397,709	2,291
උප එකතුව				400,000	-		400,000	397,709	2,291
2104		11	නව කාර්යාල ගොඩනැගිලි	250,000,000		(2,000,000)	248,000,000	240,531,427	7,468,573
උප එකතුව				250,000,000	-	(2,000,000)	248,000,000	240,531,427	7,468,573



5.13.4 ව්‍යාපෘති අනුව මූලධන වියදම් - 2 **විස්ථස්ථ - 4**

වියදම් ශීර්ෂ අංක **269**

දෙපාර්තමේන්තුව **දිස්ත්‍රික් ලේකම් කාර්යාලය, මඩකලපුව**

වැඩසටහන් අංකය හා නාමය : **01 - මෙහෙසුම් වැඩ සටහන**

ව්‍යාපෘති අංකය හා නාමය : **02 - සාමාන්‍ය පරිපාලනය සහ ආයතන සේවා - ප්‍රාදේශීය ලේකම් කාර්යාලය**

වැය විෂය අංකය	අයිතම් අංකය	මූල්‍යකරණය (සංකේත අංකය)	අයිතම් විස්තරය	(1)	(2)	(3)	(4) = (1+2+3)	(5)	(6) = (4-5)
				අයවැය ඇස්තමේන්තු වෙන් කිරීම්	පරිපූරක ප්‍රතිපාදන හා පරිපූරක ඇස්තමේන්තු වෙන් කිරීම්	මු.රෙ.66 සහ 69 අනුව මාරු කිරීම්	මුළු ඉද්ධ වෙන් කිරීම්	මුළු වියදම	ඉද්ධ ප්‍රතිඵලය ඉතිරිය/ ඉක්මවීම්
				රු.	රු.	රු.	රු.	රු.	රු.
2401		11	හැකියා වර්ධනය පුහුණු කිරීම සහ හැකියා වර්ධනය	400,000	-	-	400,000	399,914	86
උප එකතුව				400,000	-	-	400,000	399,914	86
මුළු එකතුව				323,000,000	-	-	323,000,000	304,794,425	18,205,575



5.13.5 වැඩ සටහන් අනුව වියදම් මූල්‍යකරණ සාරාංශය **ඩිජිටල් - 5**

වියදම් ශීර්ෂ අංක	269	දෙපාර්තමේන්තුව	දිස්ත්‍රික් ලේකම් කාර්යාලය, මඩකලපුව
------------------	------------	----------------	-------------------------------------

මූල්‍යකරණය		වැඩසටහන 1 *		වැඩසටහන 2 *		මුළු එකතුව		
අංක	සංකේත විස්තරය	ඉද්ධ ප්‍රතිපාදනය **	සත්‍ය වියදම	ඉද්ධ ප්‍රතිපාදනය **	සත්‍ය වියදම	ඉද්ධ ප්‍රතිපාදනය **	සත්‍ය වියදම	වියදම*** ප්‍රතිශතය
		1	2	3	4	5	6	7 = (6÷5)X100
		රු.	රු.	රු.	රු.	රු.	රු.	%
11	දේශීය අරමුදල්	897,000,000	874,067,904			897,000,000	874,067,904	95%
12	විදේශීය ආධාර - ණය	-	-	-	-	-	-	-
13	විදේශීය ආධාර - ප්‍රදාන	-	-	-	-	-	-	-
14	ප්‍රතිපූරණය කල හැකි විදේශීය ආධාර - ණය	-	-	-	-	-	-	-
15	ප්‍රතිපූරණය කල හැකි විදේශීය ආධාර - ප්‍රදාන	-	-	-	-	-	-	-
16	ප්‍රතිපාර්ශවීය අරමුදල්	-	-	-	-	-	-	-
17	විදේශාධාර සම්බන්ධ දේශීය අරමුදල්	-	-	-	-	-	-	-
21	විශේෂ නීති සේවා	-	-	-	-	-	-	-
එකතුව		897,000,000	874,067,904	-	-	897,000,000	874,067,904	95%



5.13.6 අත්තිකාරම් ගිණුම් සහ තැන්පත් ගිණුම් සඳහා වූ පාලන ගිණුම්වල සාරාංශය සටහන (ii)

වියදම් ශීර්ෂ අංක		269		දෙපාර්තමේන්තුව		දිස්ත්‍රික් ලේකම් කාර්යාලය, මඩකලපුව	
අත්තිකාරම් / තැන්පත් ගිණුමේ නම	ගිණුම් අංකය*	දෙපාර්තමේන්තු පොත් අනුව				භාණ්ඩාගාර පොත අනුව 2016/12/31 දිනට ශේෂය	
		2016/01/01 දිනට ආරම්භක ශේෂය	වර්ෂය තුළ හර කිරීම්	වර්ෂය තුළ බැර කිරීම්	2016/12/31 දිනට අවසාන ශේෂය		
		රු.	රු.	රු.	රු.	රු.	
I	රජයේ නිලධාරීන්ගේ අත්තිකාරම්	269011	94,833,976.87	35,467,471.52	28,290,078.29		
		269012		1,889,019.40	2,001,437.50		
	එකතුව		94,833,976.87	37,356,490.92	30,291,515.79	101,898,952.00	
II	අනෙකුත් අත්තිකාරම්	නැත	නැත	නැත	නැත	නැත	
III	විවිධ අත්තිකාරම්	නැත	නැත	නැත	නැත	නැත	
IV	තැන්පත්						
	(i) පොදු තැන්පත්	6003/0/0/15/0				DR. 563,837.91	
		6000/0/0/1/0/74	2,429,972.78	40,297,448.94	43,260,255.47	5,392,779.31	
		6000/0/0/2/0/98	13,000.00	2,307,074.00	2,397,874.00	103,800.00	
		6000/0/0/13/0/66	2,167,977.49	281,755,387.53	320,704,736.93	41,117,326.89	
		6000/0/0/14/0/10	11,067.00	155,279,063.86	156,161,946.86	893,950.00	
		6000/0/0/16/0/49	79,245,597.52	72,102,050.58	80,467,930.13	87,611,477.07	
		6000/0/0/17/0/17	122,414.09	765,960.00	890,625.00	247,079.09	
		6000/0/0/18/0/58	1,300.00	1,709,885.00	1,854,967.00	146,382.00	
	එකතුව		83,991,328.88	554,216,869.91	605,738,335.39	135,512,794.36	
	(ii) අනෙකුත් තැන්පත්	නැත	නැත	නැත	නැත	නැත	

සටහන් 1 : 2016.12.31 වැනි දිනට දෙපාර්තමේන්තුව පොත් අනුව පැරණි තැන්පත් ගිණුම් (6003/0/0/15/0) ශේෂය නැත . 2016.12.31 වැනි දිනට භාණ්ඩාගාර පොත් අනුව ශේෂය වශයෙන් රු. 563,837.91 තිබුණි.



5.14 2016 වර්ෂයේ විසර්ජන ගිණුමට අදාළ විගණකාධිපති වාර්තාව



විගණකාධිපති දෙපාර්තමේන්තුව
கணக்காய்வாளர் தலைமை அறிபதி திணைக்களம்
AUDITOR GENERAL'S DEPARTMENT



මගේ අංකය } ENP/BT/A/APP/02/16/19
எனது இல. }
My No. }

ඔබේ අංකය }
உமது இல. }
Your No. }

දිනය } 17 May 2017
திகதி }
Date }

The Director General
Department of State Accounts.

Report of the Auditor General on the Appropriation Account of Head - 269 District Secretariat, Batticaloa for the year 2016

The Audit of the Appropriation Account of the Head 269 District Secretariat, Batticaloa for the year 2016 comprising the forms from Form DGSA 1 to DGSA 10 and a summary of information from Notes (i) to (iv) referred to in the State Accounts Circular No. 252/2016 dated 09 December 2016 prepared and presented in accordance with Provisions in Articles 148,149,150 and 152 of the Constitution of the Democratic Socialist and Republic of Sri Lanka, the Appropriation Act, No 16 of 2015 as amended by the Appropriation (Amendment) Act, No 23 of 2016, other Statutory Provisions, Budget Estimates for the year 2016 and the Public Finance and Administration Regulations including the provision in the Financial Regulations of the Democratic Socialist and Republic of Sri Lanka, was carried out under my direction in pursuance of provision in Article 154(1) of the Constitution of the Democratic Socialist and Republic of Sri Lanka. My observations on the said Appropriation Account which should be published by the Director General of State Accounts in terms of Financial Regulations 150 of the Democratic Socialist Republic of Sri Lanka read in conjunction with the State Accounts Circular No 252/2016 dated 09 December 2016 appear in this report.

2. Scope of Audit

The audit involves performance of procedures to ascertain whether the utilization had been in accordance with the limits determined by Parliament by the Appropriation Act, No. 16 of 2015 as Amended by the Appropriation (Amendment) Act, No. 23 of 2016 and other Statutory Provisions relating to the amounts and disclosures in the Appropriation Account and obtain audit evidence. The procedures selected depend on the auditor's judgment, including the assessment of risks of material misstatements of the Appropriation Account, whether due to fraud and error. In making those risk assessments, the auditor considers internal control relevant to the District Secretariat for the preparation and fair presentation of the Appropriation Account in order to design audit procedures that are appropriate in the circumstances, but not for the purpose of expressing an opinion on the effectiveness of the internal control of the District Secretariat. An audit also includes evaluating the reasonableness of estimates made by the management, as well as evaluating the overall presentation of the Appropriation Account.

අංක 306/72, පොල්දූව පාර, බත්තරමුල්ල, ශ්‍රී ලංකාව, -- இல. 306/72, பொல்தூவு வீதி, பத்தரமுல்லை, இலங்கை. - No. 306/72, Polduwa Road, Battaramulla, Sri Lanka

+94-11-2887028-34

+94-11-2887223

oaggov@sltnet.lk

www.auditorgeneral.gov.lk



ලියනකාරීයෙහි දෙපාර්තමේන්තුව
கணக்கியாளர் தலைவரின் அலுவலர் திணைக்களம்
Auditor General's Department

3. Responsibility of the Chief Accounting Officer and the Accounting Officer for the Appropriation Account.

In term of Financial Regulations 124 and 125 of the Democratic Socialist Republic of Sri Lanka read in conjunction with Article 52 of the Constitution of the Democratic Socialist Republic of Sri Lanka, the Chief Accounting Officer and Accounting Officer are responsible to the Minister of Finance for the adequacy of the Financial Administration relating to all functions referred to in the said Financial Regulations while the responsibility for the supervision of the Financial Administration of the District Secretariat, subject to the direction of the Treasury, is devolved on the Chief Accounting Officers and the Accounting Officers. Accordingly the Chief Accounting Officer and the Accounting Officer are responsible for the maintenance, preparation and fair presentation of the Appropriation Accounts in accordance with the provisions in Articles 148,149,150 and 152 of the Constitution of the Democratic Socialist Republic of Sri Lanka, other statutory provisions and Public Financial and Administrative Regulations. This responsibility includes: designing, implementing and maintaining internal control relevant to the preparation and fair presentation of Appropriation Account that is free from material misstatements whether due to fraud or error.

4. Audit Observations

Subject to the comments appearing in paragraph 4.1 to 4.5, the Appropriation Account of the Head 269 District Secretariat for the year 2016 had been prepared satisfactorily.

4.1 Preparation of Estimates

In terms of Financial Regulations 50, the Accounting Officer is responsible to ensure that the Estimates have been prepared as completely and accurately as possible. However, it was observed in audit that the Accounting Officer had not taken attention to prepare the estimates as completely and accurately due to the following reasons.

- (a) Out of the provisions aggregating Rs. 66,900,000 made for three Items of Recurrent Expenditure and one Capital Expenditure, provisions aggregating Rs. 11,768,394 had not been utilized for the purpose for which they were provided. Details of savings are given below.



ලියාපාදිත ලියාපදිංචි කාර්යාලය
 කොට්ඨාශීය පාලන අධිකාරිය
 Auditor General's Department

Item of Expenditure	Net Provision	Savings	Saving as a Percentage of net provision
	Rs	Rs	
269-1-1-1202	2,400,000	360,000	15
269-1-2-1202	4,400,000	661,579	15
269-1-2-1401	100,000	99,000	99
269-1-1-2104	60,000,000	10,647,815	18
	66,900,000	11,768,394	

(b) Out of the provisions aggregating Rs. 254,400,000 made under fourteen Items of Recurrent Expenditure and one Capital Expenditure, provisions amounting to Rs. 30,788,000 representing 12 percent of the total provisions had been transferred to another Items of Expenditure under FR 66 without utilizing for the purposes for which they were provided. Details are given below.

Item of Expenditure	Original Allocation	Amount Transferred under FR 66	Amount Transferred under FR 66 as a percentage of Original Allocation
	Rs	Rs	
269-1-1-1001	22,500,000	4,000,000	18
269-1-1-1002	2,000,000	900,000	45
269-1-1-1201	2,500,000	340,000	14
269-1-1-1302	1,000,000	160,000	16
269-1-1-1303	3,000,000	917,000	31
269-1-1-1405	2,200,000	1,083,000	49
269-1-2-1001	189,000,000	16,550,000	09
269-1-2-1002	3,500,000	1,500,000	43
269-1-2-1101	5,000,000	547,200	11
269-1-2-1201	4,500,000	292,500	07
269-1-2-1302	2,000,000	192,300	10
269-1-2-1303	5,000,000	586,000	12
269-1-2-1402	4,000,000	470,000	12
269-1-2-1405	5,000,000	1,250,000	25
269-1-1-2102	3,200,000	2,000,000	62
	254,400,000	30,788,000	



විගණකාධිපති දෙපාර්තමේන්තුව
 ගනුදෙනු පාලන අධිකාරිය
 Auditor General's Department

4.2 Liability

The Assessment Tax amounting to Rs. 190,668 payable to the Municipal Council, Batticaloa from the year 2006 to 2013 had not been shown in the Appropriation Account under Para DGSA 8.

4.3 Deposit Account

The following observations are made.

- (a) According to the records maintained by the Treasury, a sum of Rs. 563,837 had been continuously shown as balance of the deposit account since year 1983. However, such a balance had not appeared in the books of accounts maintained by the District Secretariat and this matter was pointed in my report for the year 2015. However, necessary action had not been taken to identify and clear it.
- (b) A sum of Rs. 81,439 received by the Divisional Secretariat, Koralai Pattu on 22 April 2009 as compensation for acquisition of land on behalf of an owner of a land had been retained in the General Deposit Account without taking action to remit to the relevant party.
- (c) The District Secretariat had used incorrect Code Number for General Deposit Account without considering the Code Number used by the Department of State Accounts. As a result the Code Number used by the Department of State Accounts not tally with the Code Number used by the District secretariat.

4.4 Surrender of Imprest

According to the Financial Regulation 373, the balance of in the Imprest Account as at 31 December should be surrendered to the Treasury. However, the balance of the Imprest Account of the Divisional Secretariat, Koralai Pattu Central as at 31 December 2016 amounting Rs. 607,576 had not been surrendered up to 20 April 2017.



ලාභනාධිපති දෙපාර්තමේන්තුව
கனக்குள்ளமைப்பு அலுவலர் திணைக்களம்
Auditor General's Department

4.5 Losses and Damages

The following observations are made.

- (a) The Divisional Secretariats, Eravur Pattu and Porathivu Pattu had recovered compensation totalling Rs. 893,087 during the year 2016 for the losses occurred in respect of accidents of three vehicles. However, it had not been disclosed in the Appropriation Account.
- (b) Losses totalling Rs. 898,092 relating to vehicle accidents occurred during the years 2011, 2012 and 2014 had been shown in the Appropriation Account as losses occurred during the year under review without making necessary adjustment in the balance brought forward at the beginning of the year under review.

5. Reporting to Parliament

The Financial and Performance Report on the Head 269 which I should table in Parliament in pursuance of provisions in Article 154(6) of the Constitution will be tabled in due course.

A.M.Sathakathulla
Assistant Auditor General
For Auditor General.

Copies: Secretary, Ministry of Home Affairs.

District Secretary, District Secretariat, Batticaloa. *MS*