



**වාර්ෂික කාර්යසාධන හා ගිණුම් වාර්තාව**  
**வருடாந்த செயல்நிறவேற்று மற்றும் கணக்கு அறிக்கை**  
**ANNUAL PERFORMANCE & ACCOUNTS REPORT**  
**2016**

**இந்த**  
**தலைப்பு HEAD**  
**269**



**දිස්ත්‍රික් ලේකම් කාර්යාලය, මඩකලපුව**  
**மாவட்ட செயலகம், மட்டக்களப்பு**  
**DISTRICT SECRETARIAT, BATTICALOA**

**வருடாந்த செயல்நிறைவேற்று  
மற்றும் கணக்கு அறிக்கை  
2016**

**தலைப்பு : 269**

**மாவட்ட செயலகம்,  
மட்டக்களப்பு**



வருடாந்த செயல்நிறைவேற்று மற்றும் கணக்கு அறிக்கை - 2016

உள்ளடக்கம்		பக்க இலக்கம்	
விபரம்			
01	முன்னுரை		
	➤ அரசாங்க அதிபரிடமிருந்து.....	01	
02	அறிமுகம் - மாவட்ட செயலகம்		
	➤ தூரநோக்கு, குறிக்கோள், நோக்கம்	02	
	➤ முக்கிய செயற்பாடுகள்	03	
	➤ பிரதேச செயலகங்கள், கிராம அலுவலர் பிரிவுகள், கிராமங்கள்	03	
03	அறிமுகம் - மாவட்டம்		
3.1	மாவட்டத்தின் நிருவாக வரைபடம்	04	
3.2	மாவட்டத்தின் எல்லைகள்	04	
3.3	மாவட்டத்தின் வரலாற்று முக்கியத்துவம்	05	
3.4	மாவட்டத்தின் இயற்கை வளங்கள்	05	
3.5	மாவட்ட மக்களின் வாழ்க்கைமுறை, பிரதான வரத்தக பொருளாதார செயற்பாடுகள்	06	
3.6	அரச வைத்தியசாலைகளின் விபரம்	06	
3.7	பாடசாலைகள், ஆசிரியர்கள் விபரம்	06	
3.8	மாவட்டத்தின் நீர்ப்பாசன முறைமை	07	
3.9	மாவட்டத்தின் சனத்தொகை விபரம்	08	
3.10	மாவட்டத்தின் காலநிலை	09	
3.11	மாவட்டத்தின் பரப்பளவு	09	
3.12	1	வாக்காளர் விபரம்	10
	2	வாக்கெடுப்பு தொகுதிகள், உள்ளூராட்சி சபைகளும் அங்கத்தவர்களும், மாகாண சபை, பாராளுமன்ற உறுப்பினர்கள், தேர்தல் தொகுதிகள்	10
04	நிறுவன அமைப்பும் ஆளணியும்		
4.1	அமைப்பு வரைபடம்	11	
4.2	1	அனுமதிக்கப்பட்ட ஆளணி - மாவட்ட செயலகம்	12
	2	அனுமதிக்கப்பட்ட ஆளணி - பிரதேச செயலகங்கள்	13



உள்ளடக்கம்			
விபரம்			பக்க இலக்கம்
<b>05</b>	<b>செயல்நிறைவேற்றுகை</b>		
<b>5.1</b>	அரச விடுதிகள் விபரம்		<b>13</b>
<b>5.2</b>	நிருவாக செயற்பாடுகள்		<b>14</b>
<b>5.3</b>	நிதிசார் செயற்பாடுகள்		<b>15-25</b>
<b>5.4</b>	உள்ளகக்கணக்காய்வு செயற்பாடுகள்		<b>26</b>
<b>5.5</b>	திவிநெரும வறுமை ஒழிப்பு செயற்பாடுகள்		<b>27-29</b>
<b>5.6</b>	திருமண, பிறப்பு, இறப்பு பதிவுகள் செயற்பாடுகள்		<b>30</b>
<b>5.7</b>	காணிப்பதிவு செயற்பாடுகள்		<b>31</b>
<b>5.8</b>	அனர்த்த முகாமைத்துவ செயற்பாடுகள்		<b>31-35</b>
<b>5.9</b>	கலாசார செயற்பாடுகள்		<b>36</b>
<b>5.10</b>	சிறுவர் மற்றும் மகளிர் அபிவிருத்தி செயற்பாடுகள்		<b>36-37</b>
<b>5.11</b>	சமூக சேவை செயற்பாடுகள்		<b>38</b>
<b>5.12</b>	<b>அபிவிருத்திச் செயற்பாட்டின் முன்னேற்றம்</b>		
	1	இரைச்சல்கல் குளம் புனரமைப்பு செயற்திட்டம்	<b>39</b>
	2	நகர வீதிகள் மேம்பாட்டு செயற்திட்டம்	<b>40</b>
	3	பன்முகப்படுத்தப்பட்ட ஒதுக்கீடுகளின் அபிவிருத்தி நிகழ்ச்சித்திட்டம்	<b>41</b>
	4	கிராமிய உட்கடமைப்பு செயற்திட்டம்	<b>42-43</b>
	5	கிராமிய பொருளாதார மேம்பாட்டு செயற்திட்டம்	<b>44</b>
	6	பாராம்பரிய கைப்பணிக் கிராமங்களுக்கான வேலைத்திட்டம்	<b>45</b>
	7	பனர்வாழ்வு புனரமைப்பு வேலைத்திட்டம்	<b>46-48</b>
	8	கடற்றொழில் நீரியல் வள மேம்பாட்டு வேலைத்திட்டம்	<b>49</b>
	9	சுற்றுலா அபிவிருத்தி வேலைத்திட்டம்	<b>50-51</b>
	10	பல்வேறு அமைச்சுக்கள் திணைக்களங்களின் கீழ் மேற்கொள்ளப்பட்ட செலவினங்கள்	<b>52-53</b>
<b>5.13</b>	<b>வருடாந்த கணக்குகள்</b>		
	1	நிகழ்ச்சித்திட்ட ரீதியான ஒதுக்கீட்டுக்கணக்கு	DGSA 2 <b>54</b>
	2	கருத்திட்ட ரீதியான மீண்டுவரும் செலவினங்கள்	DGSA 3 <b>55</b>
	3	கருத்திட்ட ரீதியான மூலதனச்செலவினம் - 1	DGSA 4 <b>56</b>
	4	கருத்திட்ட ரீதியான மூலதனச்செலவினம் - 2	DGSA 4 <b>57</b>
	5	செலவினத்தை நிதிப்படுத்தும் பொழிப்பு	DGSA 5 <b>58</b>
	6	முற்பண வைப்புக்கணக்குகளின் கட்டுப்பாட்டு கணக்குகள் பற்றிய பொழிப்பு	குறிப்பு ii <b>59</b>
<b>5.14</b>	ஒதுக்கீட்டு கணக்கின் மீதான கணக்காய்வாளர் நாயகத்தின் அறிக்கை-2016		<b>60-64</b>



01

முன்னுரை

அரசாங்க அதிபரிடமிருந்து.....



கடந்த வருடங்களைப்போலவே இவ்வருடமும் எமது மாவட்ட செயலகத்தின் செயல் நிறைவேற்று அறிக்கையினை சமர்ப்பிப்பதில் மகிழ்ச்சியடைகின்றேன்.

2002.09.12 ஆம் திகதிய 402 ஆம் இலக்க பொது நிதிச்சுற்றறிக்கைக்கு அமைவாக மாவட்ட செயலகம் மற்றும் அதன் கீழான பிரதேச நிருவாக, சமூக பொருளாதார அபிவிருத்தி செயற்பாட்டின் முன்னேற்றத்தினை உள்ளடக்கியதாக இவ்வறிக்கை தயாரிக்கப்பட்டு சமர்ப்பிக்கப்படுகின்றது.

எமது மாவட்டமானது கிழக்கு மாகாணத்தின் மத்தியில் அமைந்துள்ளதும் வெருகல் ஆற்றை வடக்கு எல்லையாகவும், வங்காள விரிகுடாவை கிழக்கு எல்லையாகவும் அம்பாறை மாவட்டத்தினை தெற்கு எல்லையாகவும் பொலன்னறுவை மற்றும் அம்பாறை மாவட்டங்களை மேற்கு எல்லையாகவும் கொண்டு அமைந்துள்ளதுமான ஒரு அழகிய மாவட்டமாகும்.

மாவட்ட செயலகமானது மத்திய அரசின் பல்வேறு அமைச்சுக்கள் திணைக்களங்களின் கீழும் கிழக்கு மாகாண சபையின் பல்வேறு அமைச்சுக்கள் திணைக்களங்களின் கீழும் நியமனம் பெற்றுள்ள பல்வேறு பதவிகளை வகிக்கும் உத்தியோகத்தர்களின் வகிபாகத்துடனும் செயற்பட்டு வருகின்றது. இதன் நிலப்பரப்பு 2663.1 சதுர கிலோமீற்றர்களாக காணப்படுவதுடன் மாவட்டத்திற்கே அழகு சேர்க்கும் நீண்ட களப்புடன் கூடிய உள்ளக நீர்நிலையானது 229.19 சதுரக்கிலோமீற்றர்களாக வியாபித்துக் காணப்படுகின்றது.

மாவட்டமானது நிருவாக நோக்கங்களுக்காக 14 பிரதேச செயலகங்களையும் 345 கிராம உத்தியோகத்தர் பிரிவுகளையும் கொண்டு அமைந்துள்ளது.

2013 - 2016 வரையான 04 வருடங்களுக்கான செயற்பாட்டுத்திட்டம் தயாரிக்கப்பட்டு நிதி அமைச்சினால் அது அனுமதிக்கப்பட்டு அத்திட்டத்தின்படி மாவட்ட செயலகத்தின் நிதி, நிருவாக மற்றும் பொருளாதார அபிவிருத்தி செயற்பாடுகள் வெற்றிகரமாக முன்னெடுக்கப்பட்டன.

இம்மாவட்டமானது சமூக, பொருளாதார ரீதியில் பின்தங்கிய நிலையில் காணப்படுகின்றமை அவதானிக்கத்தக்கது. இதனை சகல துறைகளிலும் அபிவிருத்தி அடைந்த மாவட்டமாக மாற்றியமைக்க இம்மாவட்ட மக்களினதும் கல்விச்சமுதாயத்தினதும் அரச அதிகாரிகள், திணைக்கள தலைவர்கள் மற்றும் அரசியல் தலைவர்களினதும் ஒத்துழைப்பு எதிர்பார்க்கப்படுகின்றது.

இவ்வறிக்கையினை தயாரிப்பதற்கு தேவையான தகவல்களை தந்தும் இம்மாவட்டத்தின் அபிவிருத்திப்பணியில் எம்மோடு கரம் கோர்த்தும் ஒத்துழைக்கும் மாவட்டத்தின் பல்வேறு திணைக்களங்களின் தலைவர்களுக்கும் மாவட்ட மற்றும் பிரதேச செயலகங்களின் உத்தியோகத்தர்களுக்கும் அரசியல் தலைவர்களுக்கும் நன்றிகளை தெரிவித்துக் கொள்கின்றேன்.

திருமதி. பி.எஸ்.எம். சார்ள்ஸ்  
அரசாங்க அதிபர்/மாவட்ட செயலாளர்  
மட்டக்களப்பு மாவட்டம்



02

மாவட்ட செயலக அறிமுகம்

தூர  
நோக்கு

மாவட்ட மக்களின்  
வாழ்க்கைத்தரத்தினை சிறந்த  
பொதுச்சேவையினூடாக  
மேம்படுத்தல்

குறிக்  
கோள்

சிறந்த சேவையினை  
வழங்குவதன் ஊடாகவும்  
பிரதேச மட்ட மற்றும் நிருவாக  
செயற்திறன் ஊடாகவும்  
மாவட்ட மக்களின் வாழ்க்கை  
நிலையினை அதிகரித்தல்

நோக்கம்

- செயற்பாடுகளை பிரதேச செயலாளர்கள்  
ஊடாக ஒருங்கிணைத்தல்
- நிருவாக மட்டங்களுக்கிடையில் தாமதமற்ற  
தொடர்பாடலினை உறுதிப்படுத்தல்
- பன்முகப்படுத்தப்பட்ட நிதியின்  
செயற்திட்டங்களை  
மேற்பார்வை செய்தல்
- தேர்தல் செயற்பாடுகளை ஒருங்கிணைத்தல்
- மாவட்ட செயற்பாட்டுச்சூட்டியில்  
மதிப்பிடப்பட்டுள்ளவாறான வினைத்திறனான  
வருமான சேகரிப்பு



**மாவட்ட செயலகத்தின் முக்கிய செயற்பாடுகள்**

1. வறுமையைக்குறைக்கும் செயற்பாடுகளின் விநியோகம் மற்றும் முகாமை செய்தல்.
2. அனர்த்த நிவாரண மற்றும் புனர்வாழ்வுத்திட்டங்களை நிருவகித்தல்.
3. அபிவிருத்தி திட்டங்களை திட்டமிடலும், மேற்பார்வை செய்தலும்.
4. தேர்தல் பணிகளை ஒருங்கிணைத்தல்.
5. மாவட்டத்தின் திட்டங்களின் நிருவாகமும் வழிநடத்தலும்
6. தேசிய அடையாள அட்டை மற்றும் கடவுச்சீட்டு விண்ணப்பங்களை ஏற்றுக்கொள்ளல்.
7. வருமான சேகரிப்பு.
8. அனர்த்த நிவாரண செயற்பாடுகளை அரசசார்பற்ற நிறுவனங்கள், சர்வதேச அரச-சார்பற்ற நிறுவனங்களுடன் ஒருங்கமைத்தல்.
9. மனிதவள அபிவிருத்தி செயற்பாடுகள்.

**மாவட்ட செயலகத்தின் கீழான பிரதேச செயலகங்களும் கிராம உத்தியோகத்தர் பிரிவுகளின் எண்ணிக்கையும்**

இல	பிரதேச செயலகங்கள்	கிராம உத்தியோகத்தர் பிரிவுகள்	கிராமங்கள்
1	காத்தான்குடி	18	18
2	ஏறாவூர்பற்று	39	191
3	ஏறாவூர் நகரம்	15	54
4	மண்முனை தென் எருவில் பற்று	45	14
5	மண்முனை வடக்கு	48	124
6	கோறளைப்பற்று மேற்கு	8	29
7	கோறளைப்பற்று	12	28
8	மண்முனை மேற்கு	24	137
9	கோறளைப்பற்று வடக்கு	16	43
10	மண்முனைப்பற்று	27	08
11	மண்முனை தென்மேற்கு	24	91
12	போரதீவு பற்று	43	136
13	கோறளைப்பற்று தெற்கு	18	107
14	கோறளைப்பற்று மத்தி	8	14
	<b>மொத்தம்</b>	<b>345</b>	<b>994</b>

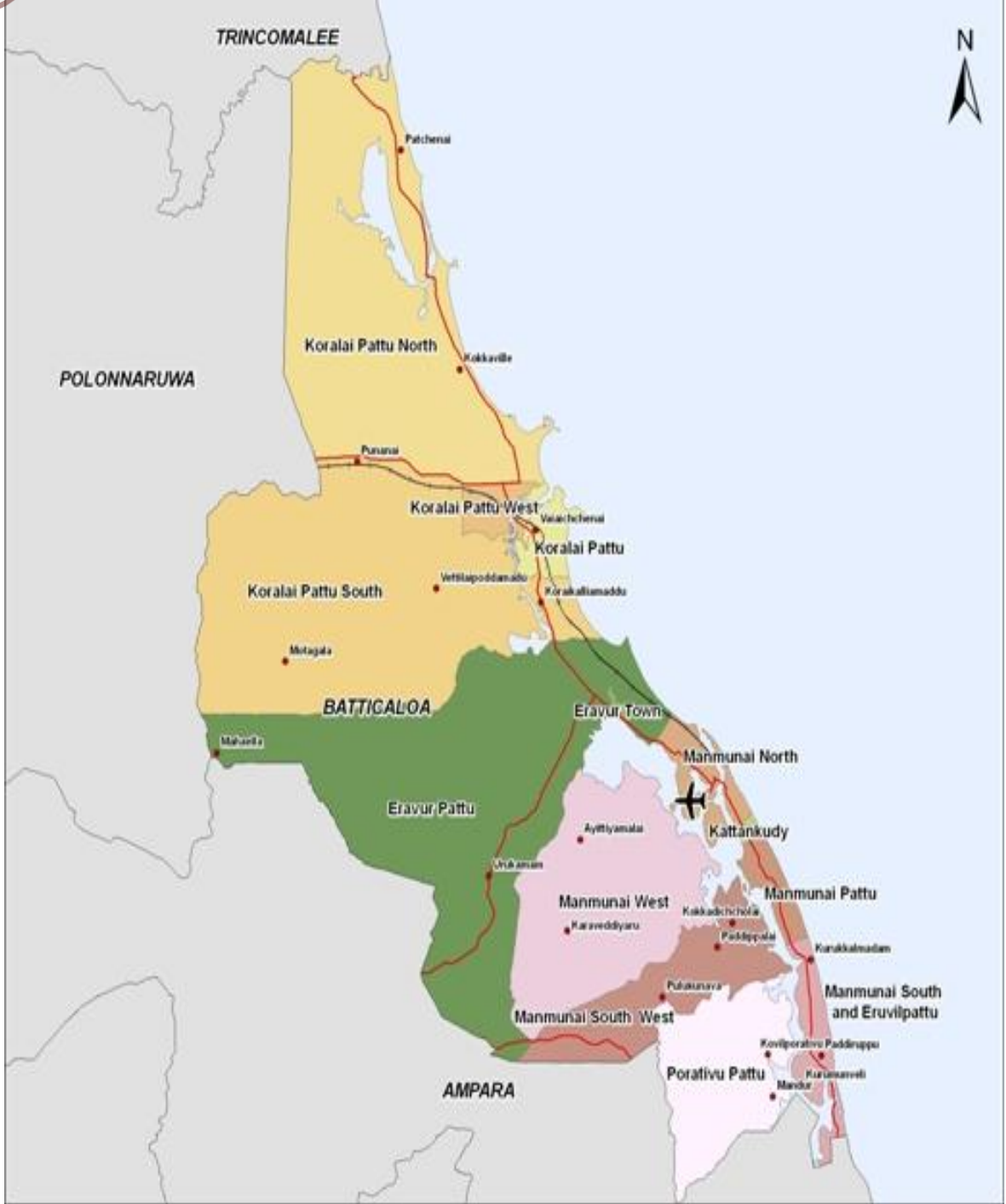


03

மாவட்ட அறிமுகம்

3.1

மாவட்ட நிருவாக வரைபடம்



3.2

மாவட்டத்தின் எல்லைகள்

வடக்கு	வெருகல் ஆறு - திருகோணமலை மாவட்டம்
கிழக்கு	வங்காள விரிகுடா
தெற்கு	அம்பாறை மாவட்டம்
மேற்கு	அம்பாறை, பொலன்னறுவை மாவட்டங்கள்





3.3

மாவட்டத்தின் வரலாற்று முக்கியத்துவம்

மட்டக்களப்பு மாவட்டத்தின் பெயர் மட்டக்களப்பு நகரத்தின் பெயரைக்கொண்டு பெறப்பட்டதுடன், ஆரம்பத்திலிருந்து மட்டக்களப்பு நகரமானது புளியந்தீவு எனும் பெயரில் காணப்பட்டது. மட்டக்களப்பு என்ற பெயர் மடுக்களப்பு என்ற பெயரிலிருந்து பெறப்பட்டுள்ளது.

இதன் விஸ்தீரண எல்லை கிழக்குக்கடற்கரையின் 130 கி.மீ. தெற்கிலுள்ள பெரிய கல்லாறு தொடக்கம் வடக்கில் வெருகல் ஆறு வரை பரந்து காணப்படுகின்றது.

மட்டக்களப்பைப்பற்றி வைத்தியர் சீ.ஏ. கிரிகன் பக் சார்ஜன்ட் அவர்களின் கருத்துப்படி மட்டக்களப்பிலுள்ள புளியந்தீவானது கடலிலிருந்து 4 கி.மீ. தூரத்தில் கடலோடு இணையும் மத்திய பிரிவில் அமைந்துள்ளது. பிரதான நிலப்பரப்பிலிருந்து தெற்கு மற்றும் மேற்கு சிறிய நீர்ப்பரப்பால் இது பிரிக்கப்பட்டுள்ள ஒரு தீவு எனலாம். இந்நகரமானது மிகவும் முக்கியமானதும் பெரும்பாலான பகுதி சதுப்பு நிலமாகவும் காணப்படுகின்றது. மட்டக்களப்பு பல அடிகள் உயரத்திலும் 10 மைல்கள் வரையுள்ள அதிக வயற்காணிகளினாலும் சூழப்பட்டுள்ளது. இதற்கு மேலதிகமாக அவ்வேளையில் பிரபல்யமல்லாத சிறிய தீவுகளில் ஒன்றான “போன்” தீவில் அப்போதைய உதவி அரசாங்க அதிபராக இருந்த திரு. போன் அவர்களுக்கு பங்களா ஒன்று நிர்மாணிக்கப்பட்டது.

பழைய ஒல்லாந்தர் கோட்டைக்கு முன்பாக உள்ள களப்பின் கீழ்ப்பகுதியிலிருந்து பல்வேறு இனிமையான இசை ஒலி கேட்பதாகவும் இவ்வொலி காற்றில்லாத வேளைகளிலும் பெளர்ணமி நாட்களிலும் கேட்பதாகவும் நம்பப்படுகின்றது. அத்துடன் இயற்கையான தேன் கிடைக்கக்கூடிய வனப்பிரதேசங்களை கொண்டுள்ளதன் காரணமாகவும் மட்டக்களப்பு “மீன்பாடும் தேனாடு” என்று அழைக்கப்படுகின்றது.

மட்டக்களப்பு 1622ம் வருடத்தில் போர்த்துக்கேயர்களால் கைப்பற்றப்பட்டதுடன், 1639 இல் ஒல்லாந்தராலும் பின்னர் 1796 இல் ஆங்கிலேயராலும் ஆக்கிரமிக்கப்பட்டிருந்தது.

1870ம் வருடத்தில் மட்டக்களப்பானது பிரதான அரசாங்க அதிபர் அலுவலகமாக நிறுவப்பட்டதுடன், இது முன்னர் திருகோணமலையின் உப அலுவலகமாக காணப்பட்டது. மட்டக்களப்பின் முதல் அரசாங்க அதிபராக திரு. ஆர்.டபிள்யூ.ரி. மொரிஸ் அவர்கள் நியமிக்கப்பட்டிருந்தார்.

3.4

மாவட்டத்தின் இயற்கை வளங்கள்

- இது ஒரு கரையோர மாவட்டமாகக்காணப்படுகின்றமையால், கடல் வளம் பிரதான வளமாக காணப்படுகின்றது. 08 பிரதேச செயலகங்களை உள்ளடக்கியதான 76 கிராம உத்தியோகத்தர் பிரிவுகள் கரையோரத்திலேயே காணப்படுவதுடன், இதன் நீளம் ஏறக்குறைய 130 கிலோ மீற்றர்களாகும். இவ்வலயத்தில் வதியும் மக்களின் முக்கிய ஜீவனோபாயங்களில் ஒன்றாக உவர் நீர் மீன்பிடித்தொழில் காணப்படுகின்றது.
- அதேபோன்று மாவட்டத்தின் பெயருக்கே உரியவாறு கல்லாறு தொடக்கம் வாழைச்சேனை வரை உள்ளக நீரினை கொண்ட 229.19 சதுர கிலோமீற்றர் பரப்புடைய மிக நீண்ட களப்பு காணப்படுவதுடன், இது மாவட்டத்தின் மொத்த நிலப்பரப்பின் 8.70% வீதமாகும். களப்பினை அண்டிய பகுதிகளில் வாழும் மக்களில் நன்னீர் மீன்பிடித்தொழிலில் ஈடுபடுவோர் அதிகமாக காணப்படுகின்றனர்.
- புராதன காலத்தில் இது ஒரு துறைமுகப்பட்டணமாக காணப்பட்டுள்ளதுடன், இதன் போது பயன்படுத்தப்பட்ட பாரந்தாக்கும் இயந்திரங்கள் தற்போதும் சுங்க வீதியில் காந்திப்பூங்கா வாஷியோரமாக காணப்படுவதனை அவதானிக்க முடியும்.
- பாசிக்குடா கடற்கரை அலையற்ற பிரபல்யம் வாய்ந்த கடற்பகுதியாக காணப்படுவதுடன், இது இலங்கையில் காணப்படும் உள்நாட்டு, வெளிநாட்டு சுற்றுலா பயணிகளை கவர்ந்த முக்கிய சுற்றுலாத்தளமாகவும் காணப்படுகின்றது.
- மாவட்டத்தின் பிரதான தொழில்களில் ஒன்றான நெற் பயிற்செய்கைக்கு உகந்த வண்டல் மண் தொகுதி மாவட்டத்தின் மேற்கு பகுதியில் காணப்படுகின்றது. இது மாவட்டத்தின் உணவு தன்னிறைவுக்கும், அரிசி உற்பத்தி செய்யும் பிரதான மாவட்டங்களில் ஒன்றாக திகழ்வதற்கும் ஏதுவாய் அமைந்துள்ளது.



**3.5**

**மாவட்ட மக்களின் பிரதான வர்த்தக மற்றும் பொருளாதார செயற்பாடுகள்**

மாவட்ட மக்களின் பிரதான தொழில்களாக கமத்தொழில், விவசாயம், மீன்பிடி, வியாபாரம் போன்றன காணப்படுகின்றன.

**3.6**

**அரச வைத்தியசாலைகளின் விபரம்**

இல	விபரம்	தொகை
1.	போதனா வைத்தியசாலை	01
2.	ஆதார வைத்தியசாலை	04
3.	பிரதேச வைத்தியசாலைகள் - A தரம்	02
4.	பிரதேச வைத்தியசாலைகள் - B தரம்	04
5.	பிரதேச வைத்தியசாலைகள் - C தரம்	11
6.	தொழுநோய் வைத்தியசாலை	01
7.	ஆரம்ப வைத்திய சிகிச்சை நிலையம்	14

**3.7**

**பாடசாலைகள், ஆசிரியர் விபரம்**

இல	கல்வி வலயங்கள்	2016 இல் உள்ளபடியான பாடசாலைகளின் எண்ணிக்கை					மொத்தம்
		தேசிய பாடசாலை	தரம் 1AB பாடசாலை	தரம் 1C பாடசாலை	தரம் 2 பாடசாலை	தரம் 3 பாடசாலை	
1.	கல்குடா	-	06	07	28	42	83
2.	மட்டக்களப்பு மத்தி	05	05	11	18	36	75
3.	மட்டக்களப்பு	04	06	10	23	21	64
4.	மட்டக்களப்பு மேற்கு	-	03	08	23	33	67
5.	பட்டிருப்பு	01	04	16	18	30	69
	<b>மொத்தம்</b>	<b>10</b>	<b>24</b>	<b>52</b>	<b>110</b>	<b>162</b>	<b>358</b>

மூலம் : வலயக்கல்வி அலுவலகங்கள், மட்டக்களப்பு மாவட்டம்

இல	கல்வி வலயங்கள்	2016 இல் உள்ளபடியான ஆசிரியர்களின் எண்ணிக்கை					மொத்தம்
		தேசிய பாடசாலை	தரம் 1AB பாடசாலை	தரம் 1C பாடசாலை	தரம் 2 பாடசாலை	தரம் 3 பாடசாலை	
1.	கல்குடா	-	348	256	339	360	1,303
2.	மட்டக்களப்பு மத்தி	360	211	330	351	304	1,556
3.	மட்டக்களப்பு	401	302	330	416	181	1,630
4.	மட்டக்களப்பு மேற்கு	-	108	251	331	163	853
5.	பட்டிருப்பு	127	175	496	308	181	1,287
	<b>மொத்தம்</b>	<b>888</b>	<b>1,144</b>	<b>1,663</b>	<b>1,745</b>	<b>1,189</b>	<b>6,629</b>

மூலம் : வலயக்கல்வி அலுவலகங்கள், மட்டக்களப்பு மாவட்டம்



3.8

மாவட்டத்தின் நீர்ப்பாசன முறைமை

- மாவட்டத்தில் இரு போகங்களில் நெற்பயிற்செய்கை மேற்கொள்ளப்படுகின்றது. பெரும்போக செய்கையானது மழைநீர் மூலம் நீரைப்பெற்றுக்கொள்வதுடன், சிறுபோக செய்கையின் போது மாவட்டத்தில் காணப்படும் பின்வரும் நீர்ப்பாசனக் குளங்கள் மூலம் நீர் பெற்றுக் கொள்ளப்படுகின்றது.
- பிரதான மற்றும் மத்தியதர நீர்ப்பாசனக்குளங்கள் - மட்டக்களப்பு மாவட்டம்

இல	திட்டத்தின் பெயர்	பிரதேச செயலகப் பிரிவு	நீர் வழங்கத் தக்க பரப்பளவு (ஏக்கர்)	கொள்ளளவு (கன அடி)	நீர்பாய்ச்சல் பரப்பு (சதுர மைல்கள்)
1	மதுரங்கேணிக் குளம்	கோறளைப்பற்று வடக்கு	402	3,550	9.3
2	கிரிமிச்சை ஓடைக்குளம்		250	2,050	5.85
3	ஆனைசுட்ட கட்டுக்குளம்		310	1,500	4.3
4	தரவைக் குளம்	கோறளைப்பற்று தெற்கு	200	535	3.35
5	நெடியகல்லுக் குளம்		500	-	-
6	அடைச்சகல் குளம்	மண்முனை மேற்கு	325	1,475	3.25
7	புளுகுநாவ திட்டம்	மண்முனை தென்மேற்கு	4,388	4,200	10.1
8	கடுக்காமுனை திட்டம்		3,260	3,260	2.44
9	செவனப்பத்துவ குளம்		300	525	-
10	மகிழடித்தீவு குளம்		200	390	-
11	பெரியகுளம் - மகிழூர்	மண்முனை தென் எருவில் பற்று	350	600	-
12	களுதாவளை பெரியகுளம்		350	1,041	-
13	பெரியகுளம் - பழுகாமம்	போரதீவுப்பற்று	300	510	-
14	பெரியகுளம் - பெரியபோரதீவு		340	580	0.7
மூலம் : நீர்ப்பாசனத்திணைக்களம் - கிழக்கு மாகாணம்					

- பிரதான நீர்ப்பாசனக்குளங்கள் - மட்டக்களப்பு மாவட்டம்

இல	திட்டத்தின் பெயர்	பிரதேச செயலகப் பிரிவு	நீர் வழங்கத் தக்க பரப்பளவு (ஏக்கர்)	கொள்ளளவு (கன அடி)	நீர்பாய்ச்சல் பரப்பு (சதுர மைல்கள்)
1	நவகிரி	போரதீவுப்பற்று	17,505	53,500	70
2	தும்பங்கேணி		679	1,194	1.5
3	உன்னிச்சை	மண்முனை மேற்கு	12,757	55,020	106
4	உறுகாமம்	ஏறாவூர் பற்று	9,752	18,600	356
5	வெலிக்கண்டிய		339	1,698	5.1
6	கித்துல்வெவ		800	4,205	10.95
7	வாகனேரி	கோரளைப்பற்றும், கோரளைப்பற்று மேற்கும்	8,500	13,500	4.2
8	புனாணை	கோறளைப்பற்று	1,500	-	-
9	வடமுனை	மேற்கு	378	378	7.8
10	கட்டுமுறிவு	கோறளைப்பற்று வடக்கு	850	850	25.5
மூலம் : நீர்ப்பாசனத்திணைக்களம் - மத்திய அரசு					

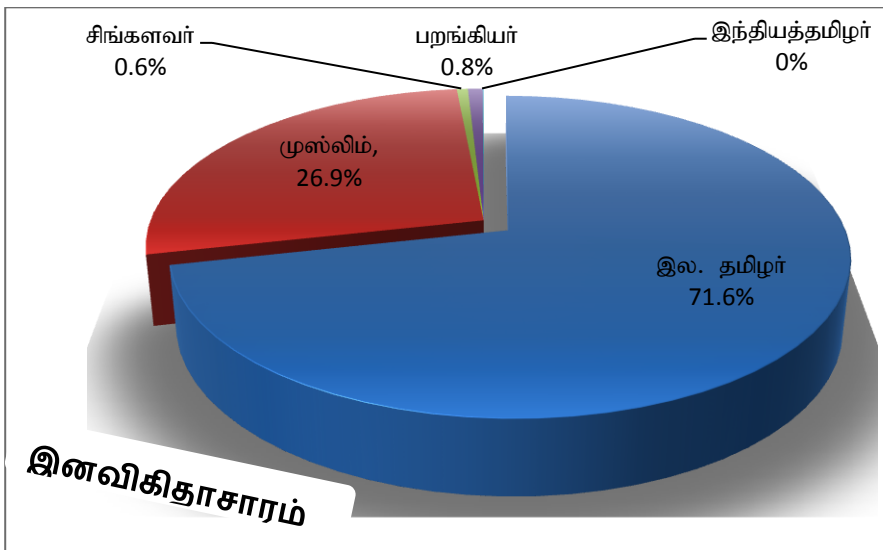


3.9

மாவட்டத்தின் சனத்தொகை விபரம் - 2016

இ.இ	பிரதேச செயலக பிரிவு	மொத்த சனத்தொகை	குடும்பங்களின் எண்.	இனரீதியாக சனத்தொகை				
				தமிழர்	முஸ்லீம்கள்	சிங்களவர்	பறங்கியர்	இந்திய தமிழர்
1	காத்தான்குடி	47,120	14,093	-	47,120	-	-	-
2	ஏறாவூர்பற்று	74,259	21,145	71,565	911	1,580	203	-
3	ஏறாவூர் நகரம்	39,876	11,228	44	39,832	-	-	-
4	மண்முனை தென் எருவில் பற்று	65,788	19,289	65,766	-	19	-	3
5	மண்முனை வடக்கு	93,378	25,882	83,633	4,668	218	4,551	308
6	கோறளைப்பற்று மேற்கு	27,567	7,987	44	27,516	4	-	3
7	கோறளைப்பற்று	26,036	8,096	25,736	23	144	133	-
8	மண்முனை மேற்கு	32,486	9,350	32,391	86	8	1	-
9	கோறளைப்பற்று வடக்கு	26,082	7,812	24,945	957	179	1	-
10	மண்முனைப்பற்று	34,998	10,473	26,032	8,949	-	5	12
11	மண்முனை தென்மேற்கு	27,178	8,069	26,010	-	1,168	-	-
12	போரதீவு பற்று	44,699	12,945	44,295	1	386	-	17
13	கோறளைப்பற்று தெற்கு	29,302	8,413	29,205	89	8	-	-
14	கோறளைப்பற்று மத்தி	32,902	9,095	890	31,916	42	54	-
	<b>மொத்தம்</b>	<b>601,671</b>	<b>173,877</b>	<b>430,556</b>	<b>162,068</b>	<b>3,756</b>	<b>4,948</b>	<b>343</b>

மூலம் : புள்ளிவிபரப்பிரிவு, கச்சேரி, மட்டக்களப்பு



கடந்த வருடத்துடனான ஒப்பீடு			
2015	2016	அதிகரிப்பு	அதிகரிப்பு வீதம்
588,359	601,671	13,312	2.26 %



**3.10**

**மாவட்டத்தின் காலநிலை**

நவம்பர் தொடக்கம் பெப்ரவரி வரையான மாதங்களில் மாவட்டத்தில் மழைக்காலநிலை காணப்படுவதுடன், ஆண்டின் சராசரி மழைவீழ்ச்சி 1200 மில்லி மீற்றர் ஆகும். ஏனைய காலப்பகுதியில் வெப்ப காலநிலை நிலவுவதுடன் இக்காலப்பகுதியின் சராசரி வெப்பநிலை 32°C ஆகக்காணப்படும்.

2016 இல் மாவட்டத்தில் பதிவாகிய மொத்த மழைவீழ்ச்சி	1263.8 மி.மீ.
--	---------------

கடந்த வருடத்துடனான ஒப்பீடு			
2015	2016	குறைவு	குறைவு வீதம்
1982.2 மி.மீ.	1263.8 மி.மீ.	718.4 மி.மீ.	38.17 %

2016 இல் மாவட்டத்தில் நாளொன்றில் பதிவாகிய					
அதிகபட்ச மழைவீழ்ச்சி		அதிகபட்ச வெப்பநிலை		ஆகக்குறைந்த வெப்பநிலை	
அளவு	பதிவாகிய திகதி	அளவு	பதிவாகிய திகதி	அளவு	பதிவாகிய திகதி
210.6 மி.மீ	2016.01.06	38.4 °C	2016.07.12	20.4 °C	2016.01.24&25

மூலம் (3.8) : வளிமண்டலவியல் திணைக்களம், மட்டக்களப்பு

**3.11**

**மாவட்டத்தின் பரப்பளவு**

இல	பிரதேச செயலகங்கள்	உள்ளக நீர்ப்பரப்பு உள்ளடங்கிய நிலப்பரப்பு (வர்க்க கி.மீ.)
1	காத்தான்குடி	06
2	ஏறாவூர்பற்று	695
3	ஏறாவூர் நகரம்	03
4	மண்முனை தென் எருவில் பற்று	63
5	மண்முனை வடக்கு	68
6	கோறளைப்பற்று மேற்கு	17
7	கோறளைப்பற்று	35
8	மண்முனை மேற்கு	352
9	கோறளைப்பற்று வடக்கு	589
10	மண்முனைப்பற்று	37
11	மண்முனை தென்மேற்கு	145
12	போரதீவு பற்று	182
13	கோறளைப்பற்று தெற்கு	582
14	கோறளைப்பற்று மத்தி	80
	<b>மொத்தம்</b>	<b>2,854</b>



**3.12**

**தேர்தல் செயற்பாடுகள்**

**3.12.1 2016 இல் பதிவு செய்யப்பட்ட வாக்காளர் விபரம்**

இல	தேர்தல் தொகுதிகள்	வாக்கெடுப்பு மாவட்டங்கள்	2016ல் பதிவு செய்யப்பட்ட வாக்காளர்கள்	வாக்களிப்பு நிலையங்கள்	வாக்கெண்ணும் நிலையங்கள்
01	கல்குடா	97	111,275	115	08
02	மட்டக்களப்பு	165	180,916	199	13
03	பட்டிருப்பு	100	91,238	100	07
	<b>மொத்தம்</b>	<b>362</b>	<b>383,429</b>	<b>444</b>	<b>33</b>

**3.12.2 வாக்கெடுப்பு தொகுதி, பிரதேச செயலக ரீதியாக உள்ளூராட்சி சபைகளும் அவற்றினதும் மாகாண சபை, பாராளுமன்ற அங்கத்தவர்களும்**

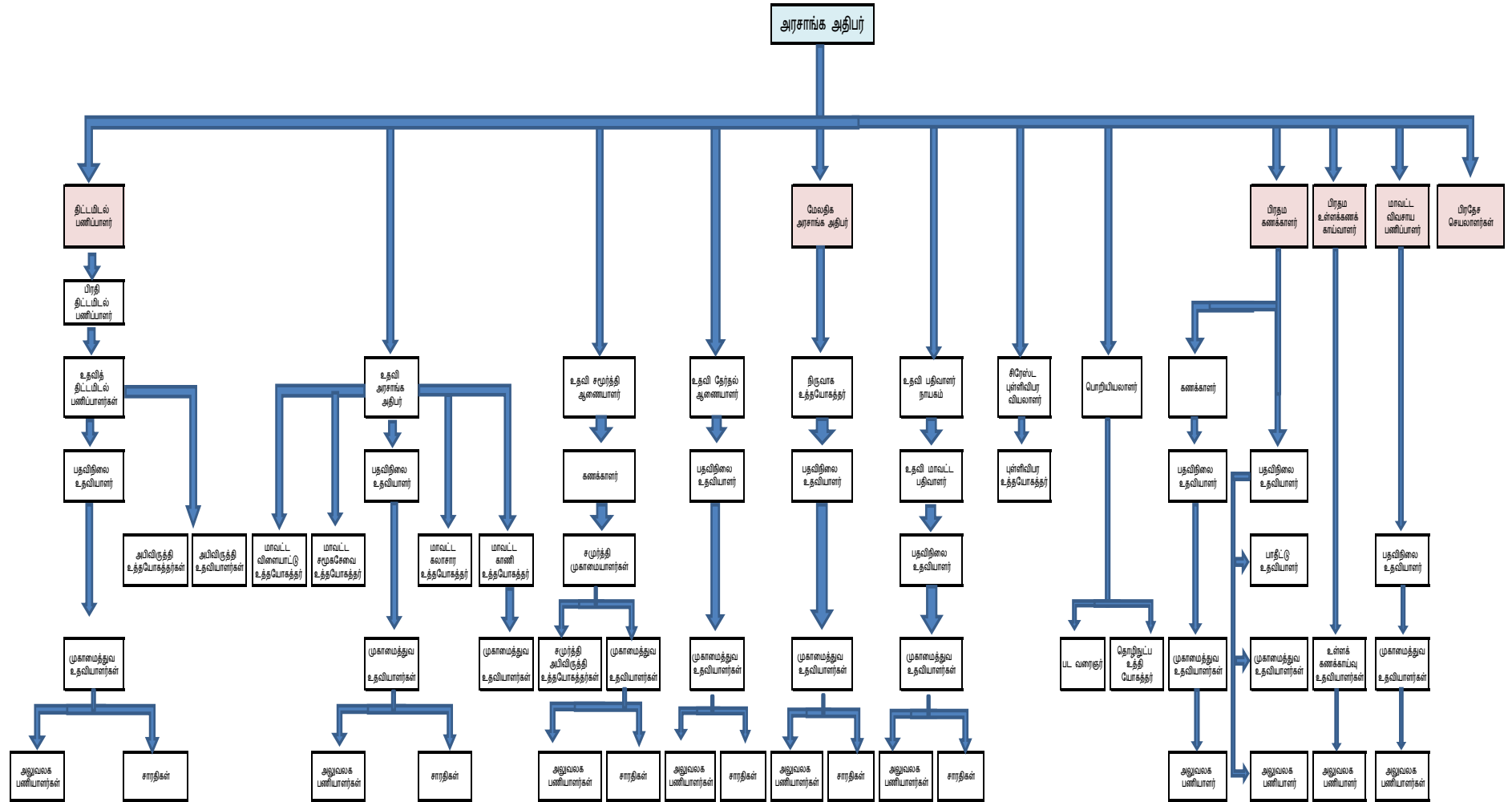
வாக்கெடுப்பு தொகுதிகள்	இல	பிரதேச செயலகங்கள்	உள்ளூராட்சிசபைகளும் அங்கத்தவர்களும்				மாகாண சபை அங்கத்தவர்கள்	பாராளுமன்ற அங்கத்தவர்கள்
			மாநகர சபை	நகர சபை	பிரதேச சபை	அங்கத்தவர்கள்		
01.கல்குடா	1	கோறளைப்பற்று வடக்கு	-	-	01	11	11	06
	2	கோறளைப்பற்று மத்தி	-	-	01	09		
	3	கோறளைப்பற்று மேற்கு						
	4	கோறளைப்பற்று	-	-	01	11		
	5	கோறளைப்பற்று தெற்கு						
	6	ஏறாவூர்பற்று	-	-	01	14		
02.மட்டக்களப்பு	7	ஏறாவூர் நகரம்	-	01	-	09		
	8	மண்முனை வடக்கு	01	-	-	19		
	9	மண்முனை மேற்கு	-	-	01	09		
	10	காத்தான்குடி	-	01	-	09		
	11	மண்முனைப்பற்று	-	-	01	09		
03.பட்டிருப்பு	12	மண்முனை தென்மேற்கு	-	-	01	09		
	13	போரதீவு பற்று	-	-	01	09		
	14	மண்முனை தென் எருவில் பற்று	-	-	01	10		
		<b>மொத்தம்</b>	<b>01</b>	<b>02</b>	<b>09</b>	<b>128</b>	<b>11</b>	<b>06</b>

மூலம் : மாவட்ட தேர்தல் அலுவலகம், மட்டக்களப்பு



# 04 நிறுவனத்தின் அமைப்பும் ஆளனியும்

## 4.1 அமைப்பு வரைபடம்





4.2.1 அனுமதிக்கப்பட்ட ஆளணி – மாவட்ட செயலகம்

வகை	பதவி	அனுமதிக்கப்பட்ட ஆளணி	உள்ளபடியான ஆளணி	மேலதிகம்/ குறைவு
சிரேஸ்ட மட்டம்	அரசாங்க அதிபர்	01	01	-
	மேலதிக அரசாங்க அதிபர்	01	01	-
	மேலதிக அரசாங்க அதிபர்(காணி)	01	-	-01
	உதவி அரசாங்க அதிபர்	01	01	-
	பிரதம கணக்காளர்	01	01	-
	பிரதம உள்ளகக் கணக்காய்வாளர்	01	01	-
	கணக்காளர்	01	01	-
	பொறியியலாளர்	01	01	-
மூன்றாம் மட்டம்	நிருவாக உத்தியோகத்தர்	01	01	-
	மொழிபெயர்ப்பாளர்	01	01	-
இரண்டாம் மட்டம்	அபிவிருத்தி இணைப்பாளர்	02	03	+01
	பாதீட்டு உதவியாளர்	01	01	-
	முகாமைத்துவ உதவியாளர்	23	26	+03
	தொழிநுட்ப உத்தியோகத்தர்	02	01	-01
	தொழிநுட்ப உதவியாளர்	02	03	+01
	அபிவிருத்தி உத்தியோகத்தர்	28	28	-
	படவரைஞர்	01	-	-01
ஆரம்ப மட்டம்	சுற்றுலாவிடுதி காப்பாளர்	02	01	-01
	சாரதி	07	08	+01
	அலுவலக பணியாளர்	13	15	+02
<b>மொத்தம்</b>		<b>91</b>	<b>95</b>	<b>+04</b>
மூலம் : கச்சேரி மட்டக்களப்பு				





**4.2.2 அனுமதிக்கப்பட்ட ஆளணி – பிரதேச செயலகங்கள்**

வகை	பதவி	அனுமதிக்கப்பட்ட ஆளணி	உள்ளபடியான ஆளணி	மேலதிகம்/ குறைவு
சிரேஸ்ட மட்டம்	பிரதேச செயலாளர்	14	14	-
	உதவிப்பிரதேச செயலாளர்	14	14	-
	கணக்காளர்	14	13	-01
மூன்றாம் மட்டம்	நிருவாக உத்தியோகத்தர்	14	05	-09
	நிருவாக உத்தியோகத்தர் (கி.உ.)	14	05	-09
	மொழிபெயர்ப்பாளர்	14	01	-13
இரண்டாம் மட்டம்	அபிவிருத்தி இணைப்பாளர்	14	07	-07
	முகாமைத்துவ உதவியாளர்	301	285	-16
	தொழிநுட்ப அலுவலர்	14	10	-04
	தொழிநுட்ப உதவியாளர்	14	08	-06
	அபிவிருத்தி அலுவலர்	172	173	+01
	கிராம உத்தியோகத்தர்	345	252	-93
ஆரம்ப மட்டம்	சாரதி	28	28	-
	அலுவலக பணியாளர்	94	75	-19
<b>மொத்தம்</b>		<b>1,066</b>	<b>890</b>	<b>-176</b>
மூலம் : பிரதேச செயலகங்கள்				

**05 செயல் நிறைவேற்றுகை**

**5.1 அரச விடுதிகள் விபரம்**

பிரதேச செயலகங்களின் கீழ்		மாவட்டச் செயலகத்தின் கீழ்			அரச நிருவாக அமைச்சின் கீழ்		மொத்தம்
பதவி நிலை அலுவலர்	ஏனைய அலுவலர்	அரச அதிபர் இல்லம்	பதவி நிலை அலுவலர்	ஏனைய அலுவலர்	சுற்றுலா விடுதிகள்	ஏனையவை	
14	-	01	08	17	03	-	43
மூலம் : கச்சேரி, மட்டக்களப்பு							



## 5.2 நிருவாக செயற்பாடுகள்

### • இடமாற்றங்கள் (பதவிநிலை உத்தியோகத்தர்கள்)

இல	பெயரும் பதவியும்	புதிய நிலையம்	முன்னைய நிலையம்
1.	திரு. ரி.அம்பிகாவதி கணக்காளர்	பிரதேச செயலகம், கோரளைப்பற்று மத்தி	பிரதேச செயலகம், சேருவில்,திருகோணமலை
2.	செல்வி.ஏ.அமலினி உதவிப்பிரதேச செயலாளர்	பிரதேச செயலகம், கோறளைப்பற்று வடக்கு	பிரதேச செயலகம், குச்சுவெளி, திருகோணமலை

### • இடமாற்றங்கள் (ஏனைய உத்தியோகத்தர்கள்)

வெளியக (திணைக்களங்களுக்கிடையில்)				உள்ளக (மாவட்ட, பிரதேச செயலகங்களுக்கிடையில்)	
இடமாற்றம் பெற்று வந்தவர்கள்		இடமாற்றம் பெற்றுச்சென்றவர்கள்			
இரண்டாம் மட்டம்	ஆரம்ப மட்டம்	இரண்டாம் மட்டம்	ஆரம்ப மட்டம்	இரண்டாம் மட்டம்	ஆரம்ப மட்டம்
11	02	09	01	21	08

### • பதவி மாற்றங்கள் (பதவிநிலை உத்தியோகத்தர்கள்)

இல	பெயரும் புதிய பதவியும்	புதிய நிலையம்	பழைய பதவியும் நிலையமும்
1.	திருமதி. ஜே. திருச்செல்வம் பிராந்திய தபால்மா அதிபர்	பிராந்திய தபால் கணக்கீட்டுத் திணைக்களம், மட்டக்களப்பு	மேலதிக மாவட்ட செயலாளர் (காணி), மாவட்டச் செயலகம்,மட்டக்களப்பு
2.	திரு.டி.எஸ்.டேவிட் கணக்காளர்	கணக்காளர், போதனா வைத்தியசாலை,மட்டக்களப்பு	கணக்காளர், பிரதேச செயலகம், ஏறாவூர்பற்று
3.	திரு. கே.மதிவண்ணன் பதிவாளர்	தொழில் நுட்பக்கல்லூரி, மட்டக்களப்பு	அரச முகாமைத்துவ உதவியாளர், மாவட்டச் செயலகம்,மட்டக்களப்பு
4.	திரு.ஜே.ஜி.ஆனந்தராஜா கணக்காளர்	பிரதேச செயலகம், ஏறாவூர்பற்று	அரச முகாமைத்துவ உதவியாளர், மாவட்டச் செயலகம்,மட்டக்களப்பு.
5.	செல்வி.ரி.லோஜினி நிருவாக உத்தியோகத்தர்	பிரதேச செயலகம், ஏறாவூர்பற்று	அரச முகாமைத்துவ உதவியாளர், தொழில் திணைக்களம் ,மட்டக்களப்பு.

### • ஓய்வு பெற்ற உத்தியோகத்தர்கள் (பதவிநிலை)

இல	பெயர்	பதவி	சேவை நிலையம்
1	திருமதி.ஆர்.ஜெகநாதன்	கணக்காளர்	பிரதேச செயலகம்,மண்முனை வடக்கு



### 5.3 நிதி சார் செயற்பாடுகள்

#### 5.3.1 செலவு விபரம் - மாவட்ட செயலகம் - 2016

##### செலவு விபரம் - மாவட்ட செயலகம், மட்டக்களப்பு

தலைப்பு இலக்கம் : 269 - மாவட்ட செயலகம், மட்டக்களப்பு

நிகழ்ச்சித்திட்டம் : 01 செயல்முறை செயற்பாடுகள்

கருத்திட்டம் : 01 பொது நிருவாகமும் தாபன சேவைகளும் - மாவட்ட செயலகம்

நிகழ்ச்சித்திட்ட இல.	கருத்திட்ட இல.	உப கருத்திட்ட இல.	செலவின குறியீடு	நிதிக்குறியீடு	வகுதி விபரம்	தேறிய ஒதுக்கீடு	உள்ளடியான செலவு	சேமிப்பு / மிகை	செயற்பாடு
<b>மீண்டுவரும் செலவினம்</b>						<b>79,735,000.00</b>	<b>78,503,420.94</b>	<b>1,231,579.06</b>	<b>98.46%</b>
<b>ஆளுக்கூரிய வேதனாதிகள்</b>						<b>54,000,000.00</b>	<b>53,154,281.47</b>	<b>845,718.53</b>	<b>98.43%</b>
1	1	0	1001	11	சம்பளங்களும் படிக்கலும்	26,500,000.00	26,275,969.19	224,030.81	99.15%
1	1	0	1002	11	மேலதிகநேரம்,விடுமுறை கொடுப்பனவு	2,900,000.00	2,897,201.63	2,798.37	99.90%
1	1	0	1003	11	ஏனைய படிக்கல்கள்	24,600,000.00	23,981,110.65	618,889.35	97.48%
<b>பிரயாணச்செலவு</b>						<b>873,000.00</b>	<b>805,420.00</b>	<b>67,580.00</b>	<b>92.26%</b>
1	1	0	1101	11	உள்ளூர்	873,000.00	805,420.00	67,580.00	92.26%
<b>வழங்கல்கள்</b>						<b>4,992,000.00</b>	<b>4,987,091.75</b>	<b>4,908.25</b>	<b>99.90%</b>
1	1	0	1201	11	எழுதுகருவி,அலுவக தேவை பொருட்கள்	2,840,000.00	2,839,091.75	908.25	99.97%
1	1	0	1202	11	எரிபொருள்	2,040,000.00	2,040,000.00	-	100.00%
1	1	0	1203	11	சீருடைகள்	112,000.00	108,000.00	4,000.00	96.43%
<b>பேணல் செலவினம்</b>						<b>9,577,000.00</b>	<b>9,557,123.81</b>	<b>19,876.19</b>	<b>99.79%</b>
1	1	0	1301	11	வாகனங்கள்	4,500,000.00	4,482,670.78	17,329.22	99.61%
1	1	0	1302	11	பொறித்தொகுதி,இயந்திரம்,உபகரணம்	1,160,000.00	1,158,068.93	1,931.07	99.83%
1	1	0	1303	11	கட்டடங்கள்	3,917,000.00	3,916,384.10	615.90	99.98%
<b>ஒப்பந்த சேவைகள்</b>						<b>9,858,000.00</b>	<b>9,572,899.77</b>	<b>285,100.23</b>	<b>97.11%</b>
1	1	0	1401	11	போக்குவரத்து	45,000.00	43,400.00	1,600.00	96.44%
1	1	0	1402	11	அஞ்சல்,தொலைத்தொடர்பு	970,000.00	945,603.23	24,396.77	97.48%
1	1	0	1403	11	மின்சாரம், நீர்	5,360,000.00	5,107,798.96	252,201.04	95.29%
1	1	0	1404	11	வாடகைகளும், உள்ளூர்வரிகளும்	200,000.00	193,604.13	6,395.87	96.80%
1	1	0	1405	11	ஏனையவை	3,283,000.00	3,282,493.45	506.55	99.98%
<b>மாற்றல்கள்</b>						<b>435,000.00</b>	<b>426,604.14</b>	<b>8,395.86</b>	<b>98.07%</b>
1	1	0	1506	11	அரச ஊழியர் சொத்துகடன்வட்டி	435,000.00	426,604.14	8,395.86	98.07%
1	1	0	1701	11	நட்டமும் பதிவழிப்பும்	-	-	-	-
<b>மொத்த மீண்டுவரும் செலவினங்கள்</b>						<b>79,735,000.00</b>	<b>78,503,420.94</b>	<b>1,231,579.06</b>	<b>98.46%</b>
<b>மூலதன சொத்துக்களின் புனரமைப்பு</b>						<b>7,700,000.00</b>	<b>7,613,760.46</b>	<b>86,239.54</b>	<b>98.88%</b>
1	1	0	2001	11	கட்டடங்கள்	5,000,000.00	4,970,317.50	29,682.50	99.41%
1	1	0	2002	11	பொறித்தொகுதி,இயந்திரம்,உபகரணம்	700,000.00	698,541.65	1,458.35	99.79%
1	1	0	2003	11	வாகனங்கள்	2,000,000.00	1,944,901.31	55,098.69	97.25%
<b>மூலதன சொத்துக்கொள்வனவு</b>						<b>314,900,000.00</b>	<b>296,780,750.80</b>	<b>18,119,249.20</b>	<b>94.25%</b>
1	1	0	2102	11	தளபாடம், அலுவலகதேவை பொருட்கள்	5,200,000.00	5,199,606.80	393.20	99.99%
1	1	0	2103	11	இயந்திரங்கள்	1,300,000.00	1,299,822.75	177.25	99.99%
1	1	0	2104	11	கட்டடங்கள்	60,000,000.00	49,352,185.35	10,647,814.65	82.25%
1	1	0	2401	11	பயிற்சி, கொள்திறன் கட்டுமானம்	400,000.00	397,709.00	2,291.00	99.43%
1	1	3	2104	11	மாவட்ட செயலக புதிய கட்டிடம்	248,000,000.00	240,531,426.90	7,468,573.10	96.99%
<b>மொத்த மூலதனச் செலவினங்கள்</b>						<b>322,600,000.00</b>	<b>304,394,511.26</b>	<b>18,205,488.74</b>	<b>94.36%</b>
<b>மொத்தச் செலவினங்கள்</b>						<b>402,335,000.00</b>	<b>382,897,932.20</b>	<b>19,437,067.80</b>	<b>95.17%</b>



❖ புதிய மாவட்டச் செயலக கட்டத்தொகுதி நிர்மாணிப்பு

மட்டக்களப்பு மாவட்டச் செயலகம் ஒல்லாந்தர் காலத்தில் அமைக்கப்பட்ட கோட்டை வளாகத்தினுள் பிரித்தானிய ஆட்சி காலத்திலிருந்து இயங்கிவருகின்றது. மாவட்டத்தின் முதலாவது அரசாங்க அதிபராக 1870ம் ஆண்டில் திரு.ஆர்.டவின்யூ.ரி.மோரிஸ் என்பவர் நியமிக்கப்பட்டிருந்தார். (தகவல் : Monograph of Batticaloa , By: S.O Canakaretnam, 1921). அன்றிலிருந்து இன்று வரை அரசாங்க அதிபர் அலுவலகம் கோட்டையின் கட்டடத் தொகுதியில் இயங்கி வருகின்றது. 2012ம் ஆண்டில் அரச அதிபர் காரியாலயத்துக்கான புதிய கட்டடத் தொகுதியை அமைப்பதற்கான முன்மொழிவுகள் பொது நிர்வாக உள்நாட்டலுவல்கள் அமைச்சினுடாக நிதி திட்டமிடல் அமைச்சிற்கு முன்வைக்கப்பட்டு, 2016ல் அமைச்சரவையினால் பெறுகை முறைகளுக்கான அங்கீகாரமும், ஒப்பந்த வேலைகளும் அங்கீகரிக்கப்பட்டது. இதற்கான பூர்வாங்க ஏற்பாடுகள் நிதியமைச்சின் அனுசரனையுடன் உள்நாட்டலுவல்கள் அமைச்சின் செயலாளர் உட்பட, கௌரவ உள்நாட்டலுவல்கள் அமைச்சர், வஜிர அபேவர்த்தன அவர்களால் மேற்கொண்டிருந்தமை குறிப்பிடத்தக்கது.

ஒல்லாந்தர் கோட்டை வளாகம், சுற்றுலாத்துறை அபிவிருத்திக்காகவும், தொல்பொருள் திணைக்களத்திற்கு சொந்தமானதாகவும் காணப்படுவதுடன் பண்டைய கால கட்டட நிர்மாண வேலைகளை புனருத்தாரணம் செய்வதற்கும், அரச அதிபர் அலுவலகத்தில் இடப்பற்றாக்குறை காரணமாகவும் புதிய கட்டடத் தொகுதியொன்று அமைக்கப்படுவதற்கான தேவை ஏற்பட்டிருந்தமை குறிப்பிடத்தக்கது.

இலங்கை ஜனநாயக சோசலிச குடியரசின் திரட்டிய நிதியிலிருந்து வரவுசெலவுத்திட்ட நிதி ஒதுக்கீட்டில் ரூ. 804 மில்லியன் மொத்தச் செலவு மதிப்பீட்டின் அடிப்படையில் மாவட்டச் செயலக புதிய கட்டடத் தொகுதிக்கான அடிக்கல் 2016.09.11 ந் திகதி கௌரவ உள்நாட்டலுவல்கள் அமைச்சர் வஜிர அபேவர்த்தன அவர்களால் நடப்பட்டது. இக் கட்டட தொகுதி நிர்மாண வேலைகள் மிக துரிதமாக மேற்கொள்ளப்பட்டு வருகின்றமை குறிப்பிடத்தக்கது.

அதே தினத்தன்று (2016.09.11) மட்டக்களப்பு மாவட்டத்திலுள்ள மண்முனை மேற்கு பிரதேச செயலகத்துக்கான கட்டடம், கோறளைப்பற்று வடக்கு பிரதேச செயலகப் பிரிவில் அமைக்கப்பட்டுள்ள விடுதி என்பன திறந்து வைக்கப்பட்டுள்ளமையும், கோறளைப்பற்று பிரதேச செயலகப் பிரிவின் அலுவலக கட்டடத்துக்கும், கோறளைப்பற்று மேற்கு பிரதேச செயலகத்துக்கான புதிய கட்டடத்திற்குமான அடிக்கல் நடப்பட்டு நிர்மாண வேலைகள் பகுதியளவில் முடிவுறுத்தப்பட்டுள்ளன. இவ்வேலைகள் 2017/2018 காலப்பகுதிக்குள் பூரணப்படுத்தப்பட்டு அலுவலகங்களில் காணப்படும் இடப்பற்றாக்குறை நிவர்த்தி செய்யப்படும்.

மேலும் 2015/2016 வருடங்களுக்கான நிதி ஏற்பாட்டின் கீழ் கோறளைப்பற்று பிரதேச செயலக அலுவலக கட்டடம், ஏறாவூர் நகர் பிரதேச செயலக அலுவலக கட்டடம் என்பன பகுதியளவில் முடிவுறுத்தப்பட்டுள்ளதுடன் 2017ல் முழுமையாக பூரணப்படுத்தப்படவுள்ளது.





புதிய மாவட்டச் செயலக கட்டிடத்திற்கான அடிக்கல் நடும் நிகழ்வு





**5.3.2 செலவு விபரம் - பிரதேச செயலகங்கள் - 2016**

**செலவு விபரம் - பிரதேச செயலகங்கள், மட்டக்களப்பு மாவட்டம்**

தலைப்பு இலக்கம் : 269 - மாவட்ட செயலகம், மட்டக்களப்பு

நிகழ்ச்சித்திட்டம் : 01 செயல்முறை செயற்பாடுகள்

கருத்திட்டம் : 02 பிரதேச செயலகங்கள்

நிகழ்ச்சித்திட்ட இல.	கருத்திட்ட இல.	உப கருத்திட்ட இல.	செலவின குறியீடு	நிதிக்குறியீடு	வகுதி விபரம்	தேறிய ஒதுக்கீடு	உள்ளடியான செலவு	சேமிப்பு / மிகை	செயற்பாடு
<b>மீண்டுவரும் செலவினம்</b>						<b>493,900,000.00</b>	<b>490,770,057.51</b>	<b>3,129,942.49</b>	<b>99.37%</b>
<b>ஆளுகூரிய வேதனாதிகள்</b>						<b>445,500,000.00</b>	<b>443,338,435.21</b>	<b>2,161,564.79</b>	<b>99.51%</b>
1	2	0	1001	11	சம்பளங்களும் படிசூலும்	223,550,000.00	223,474,229.28	75,770.72	99.97%
1	2	0	1002	11	மேலதிகநேரம், விடுமுறை கொடுப்பனவு	5,000,000.00	4,998,193.90	1,806.10	99.96%
1	2	0	1003	11	ஏனைய படிசூல்கள்	216,950,000.00	214,866,012.03	2,083,987.97	99.04%
<b>பிரயாணச்செலவு</b>						<b>5,547,200.00</b>	<b>5,546,584.89</b>	<b>615.11</b>	<b>99.99%</b>
1	2	0	1101	11	உள்ளூர்	5,547,200.00	5,546,584.89	615.11	99.99%
<b>வழங்கல்கள்</b>						<b>9,604,500.00</b>	<b>8,938,940.94</b>	<b>665,559.06</b>	<b>93.07%</b>
1	2	0	1201	11	vOJfUtp>mYtf Njit nghUl;fs;	4,792,500.00	4,788,519.94	3,980.06	99.92%
1	2	0	1202	11	எரிபொருள்	4,400,000.00	3,738,421.00	661,579.00	84.96%
1	2	0	1203	11	சீருடைகள்	412,000.00	412,000.00	-	100.00%
<b>பேணல் செலவினம்</b>						<b>13,778,300.00</b>	<b>13,730,867.77</b>	<b>47,432.23</b>	<b>99.66%</b>
1	2	0	1301	11	வாகனங்கள்	6,000,000.00	5,995,218.17	4,781.83	99.92%
1	2	0	1302	11	பொறித்தொகுதி, இயந்திரம், உபகரணம்	2,192,300.00	2,177,590.77	14,709.23	99.33%
1	2	0	1303	11	கட்டிடங்கள்	5,586,000.00	5,558,058.83	27,941.17	99.50%
<b>ஒப்பந்த சேவைகள்</b>						<b>16,270,000.00</b>	<b>16,141,680.71</b>	<b>128,319.29</b>	<b>99.21%</b>
1	2	0	1401	11	போக்குவரத்து	100,000.00	1,000.00	99,000.00	1.00%
1	2	0	1402	11	அஞ்சல், தொலைத்தொடர்பு	4,470,000.00	4,464,590.31	5,409.69	99.88%
1	2	0	1403	11	மின்சாரம், நீர்	5,300,000.00	5,295,651.19	4,348.81	99.92%
1	2	0	1404	11	வாடகைகளும், உள்ளூர்வரிகளும்	150,000.00	130,995.84	19,004.16	87.33%
1	2	0	1405	11	ஏனையவை	6,250,000.00	6,249,443.37	556.63	99.99%
<b>மாற்றல்கள்</b>						<b>3,200,000.00</b>	<b>3,073,547.99</b>	<b>126,452.01</b>	<b>96.05%</b>
1	2	0	1506	11	அரசு ஊழியர் சொத்துகடன்வட்டி	3,200,000.00	3,073,547.99	126,452.01	96.05%
<b>மொத்த மீண்டுவரும் செலவினங்கள்</b>						<b>493,900,000.00</b>	<b>490,770,057.51</b>	<b>3,129,942.49</b>	<b>99.37%</b>
<b>மூலதன செலவினங்கள்</b>						<b>400,000.00</b>	<b>399,914.00</b>	<b>86.00</b>	<b>99.98%</b>
1	2	0	2401	11	பயிற்சியும், கொள்திறன் கட்டுமானமும்	400,000.00	399,914.00	86.00	99.98%
<b>மொத்த மூலதன செலவினங்கள்</b>						<b>400,000.00</b>	<b>399,914.00</b>	<b>86.00</b>	<b>99.98%</b>
<b>மொத்தச்செலவினங்கள்</b>						<b>494,300,000.00</b>	<b>491,169,971.51</b>	<b>3,130,028.49</b>	<b>99.37%</b>





கோரணைப்பற்று வடக்கு பிரதேச செயலகப் பிரிவு சுற்றுலா விடுதி திறப்பு-2016



மண்முனை மேற்கு பிரதேச செயலக ஒரு பகுதி புதிய அலுவலகக் கட்டிடத்திறப்பு-2016



மண்முனைப்பற்று பிரதேச செயலக கட்டிடத்திற்கான அடிக்கல் நடுதல்-2016



**5.3.3 உள்நாட்டலுவல்கள் அமைச்சின் நிதி மூலமான புனரமைப்புத் திட்டங்கள்**

இல	பிரதேச செயலக பிரிவு	திட்டங்கள்	அனுமதிக்கப்பட்ட தொகை	செலவினம்	நிதி முன்னேற்றம்	பெளதீக முன்னேற்றம்
1	ஏறாவூர் பற்று பிரதேச செயலக கட்டிடம் திருத்திமைத்தல்	01	1,000,000.00	1,000,000.00	100	100
2	சேவாபியச அலுவலக கட்டிடங்களை திருத்திமைத்தல்	08	2,400,000.00	2,378,166.12	99	99
3	கோரளைப் பற்று பிரதேச செயலக புதிய கட்டிட நிர்மாணம்	01	20,000,000.00	19,864,749.99	99	99
4	இல.01 சுற்றுலா விடுதி திருத்திமைத்தல்	01	3,739,000.00	2,573,045.43	94	95



ஏறாவூர்பற்று பிரதேச செயலக கட்டிடம் திருத்தியமைத்தல் -2016



சேவாபியச அலுவலக கட்டிடங்கள் திருத்திமைத்தல்-ஏறாவுர்ப்பற்று, மண்முனைப்பற்று பிதேசம்



கோறளைப்பற்று புதிய பிரதேச செயலக கட்டிடத்திற்கான அடிக்கல் நடுதல்



இல.1 சுற்றுலா விடுதி கல்லடி திருத்திமைத்தல்



**5.3.4 அரச ஊழியர் முற்பணக்கணக்கு விபரம் - 269011**

இல.	பிரதேச செயலக பிரிவு	மொத்தக்கடன்	கடன் பெற்றவர்கள்	அறவீடு செய்யப்பட்ட கடன்கள்	அறவீடு செய்யப்பட்ட மொத்தக்கடன் வட்டி
1	மாவட்ட செயலகம்	7,000,000.00	119	3,788,132.00	646,641.76
2	காத்தான்குடி	1,581,446.00	52	1,522,547.80	144,631.63
3	ஏறாவூர்பற்று	2,599,420.00	58	2,288,529.00	336,484.80
4	ஏறாவூர் நகரம்	1,757,480.00	47	1,816,460.90	178,856.55
5	மண்முனை தென் எருவில்பற்று	3,110,000.00	69	2,511,688.82	391,880.00
6	மண்முனை வடக்கு	3,650,000.00	80	3,266,400.08	485,958.11
7	கோறளைப்பற்று மேற்கு	1,339,195.50	36	931,731.50	141,454.16
8	கோறளைப்பற்று	1,400,000.00	34	1,141,463.92	155,105.39
9	மண்முனை மேற்கு	2,136,289.00	53	1,834,863.00	309,154.87
10	கோறளைப்பற்று வடக்கு	1,467,699.00	32	949,200.75	140,200.75
11	மண்முனைப்பற்று	2,300,000.00	66	2,584,478.87	410,541.97
12	மண்முனை தென்மேற்கு	1,625,944.00	42	1,197,694.50	210,931.06
13	போரதீவுப்பற்று	2,400,000.00	57	2,029,450.00	297,057.33
14	கோறளைப்பற்று தெற்கு	1,899,998.02	40	1,394,181.15	201,945.38
15	கோறளைப்பற்று மத்தி	1,200,000.00	26	1,033,256.00	158,988.73
	<b>மொத்தம்</b>	<b>35,467,471.52</b>	<b>811</b>	<b>28,290,078.29</b>	<b>4,209,832.49</b>

**5.3.5 பிரதானமாக வழங்கப்பட்ட சான்றிதழ் மற்றும் அனுமதிப்பத்திரங்களின் விபரம்**

இல	பிரதேச செயலக பிரிவு	வியாபார பதிவுச்சான்றிதழ்		மோட்டார் வாகன அனுமதிப்பத்திரம்		வருமானச் சான்றிதழ்		மதுபானசாலை அ.ப. புதுப்பித்தல்	
		எண்	தொகை	எண்	தொகை	எண்	தொகை	எண்	தொகை
1	காத்தான்குடி	71	17,750.00	10,420	13,275,529.00	79	41,960.00	-	-
2	ஏறாவூர்பற்று	77	12,500.00	8,871	10,712,572.00	77	369,778.00	07	2,20,000.00
3	ஏறாவூர் நகரம்	35	6,175.00	6,676	8,626,680.00	74	59,076.00	-	-
4	மண்முனை தென் எருவில்பற்று	31	2,225.00	11,467	24,673,202.00	45	159,599.00	07	900,000.00
5	மண்முனை வடக்கு	173	58,150.00	26,994	34,499,875.00	50	122,528.00	25	11,000,000.00
6	கோறளைப்பற்று மேற்கு	21	25,475.00	5,122	6,877,711.00	-	-	-	-
7	கோறளைப்பற்று	15	9,500.00	4,131	4,500,834.00	25	119,232.00	07	2,486,670.00
8	மண்முனை மேற்கு	17	11,325.00	3,646	3,442,592.00	07	23,856.00	-	-
9	கோறளைப்பற்று வடக்கு	17	25,400.00	1,224	1,368,853.00	40	35,283.84	01	300,000.00
10	மண்முனைப்பற்று	15	4,075.00	6,408	7,441,417.00	19	58,740.00	08	4,427,500.00
11	மண்முனை தென்மேற்கு	10	4,300.00	3,514	3,593,769.00	09	18,320.00	02	880,000.00
12	போரதீவுப்பற்று	21	12,200.00	5,663	5,143,364.00	23	98,878.00	01	445,000.00
13	கோறளைப்பற்று தெற்கு	17	17,500.00	2,304	2,620,294.00	17	49,000.00	01	100,000.00
14	கோறளைப்பற்று மத்தி	19	14,625.00	2,884	3,706,201.00	08	15,840.00	-	-
	<b>மொத்தம்</b>	<b>539</b>	<b>221,200.00</b>	<b>99,234</b>	<b>130,482,893.00</b>	<b>473</b>	<b>1,172,090.84</b>	<b>59</b>	<b>19,639,170.00</b>



**5.3.6 ஓய்வூதியதாரர் விபரம்**

இல	பிரதேச செயலக பிரிவு	01.01.2016ல் எண்ணிக்கை	2016ம் ஆண்டில் புதிதாக இணைக்கப்பட்டோர்	2016ம் ஆண்டில் இரத்துச் செய்யப்பட்டவை	2016ம்ஆண்டில் வழங்கப்பட்ட மொத்த ஓய்வூதியம்
1	காத்தான்குடி	385	23	16	108,569,394.91
2	ஏறாவூர்பற்று	387	29	14	102,538,473.83
3	ஏறாவூர் நகரம்	206	13	08	58,058,797.06
4	மண்முனை தென் எருவில்பற்று	1,152	106	51	325,168,949.00
5	மண்முனை வடக்கு	3,128	192	120	943,332,774.65
6	கோறளைப்பற்று மேற்கு	82	06	02	24,485,108.50
7	கோறளைப்பற்று	194	30	19	52,844,481.76
8	மண்முனை மேற்கு	23	05	01	6,511,377.44
9	கோறளைப்பற்று வடக்கு	28	03	01	624,931.64
10	மண்முனைப்பற்று	526	44	33	146,580,142.01
11	மண்முனை தென்மேற்கு	78	08	07	19,822,370.22
12	போரதீவுப்பற்று	183	07	05	49,564,466.53
13	கோறளைப்பற்று தெற்கு	99	07	03	26,616,170.69
14	கோறளைப்பற்று மத்தி	68	04	-	15,944,195.15
	<b>மொத்தம்</b>	<b>6,539</b>	<b>477</b>	<b>280</b>	<b>1,880,661,633.39</b>

**5.3.7 வருமான சேகரிப்பு செயற்பாடுகள்**

மாவட்ட செயலகம் மற்றும் பிரதேச செயலகங்களினால் 2016ம் ஆண்டில் சேகரிக்கப்பட்ட வருமான விபரம் வருமாறு

வருமான தலைப்பு	வருமான விபரம்	சேகரிக்கப்பட்ட வருமானம்	மீளளிப்பு	தேறிய வருமான சேரிப்பு
10-03-07-02	பதிவுக்கட்டணம் (பதிவாளர் நாயக திணைக்களம்)	13,879,743.12	-	13,879,743.12
10-03-07-03	தனியார் மர போக்குவரத்து	1,368.00	-	1,368.00
10-03-07-05	பொது பாதுகாப்பு அனுமதிப்பத்திர கட்டணம்	39,620.00	-	39,620.00
10-03-07-99	ஏனைய அனுமதிப்பத்திரங்கள்	1,529,536.34	-	1,529,536.34
20-02-01-01	அரசாங்க கட்டிட வாடகை	1,191,579.11	-	1,191,579.11
20-02-02-99	வட்டி - ஏனையவை	4,724,282.49	-	4,724,282.49
20-03-01-00	விற்பனை, கட்டணம்	41,317.00	-	41,317.00
20-03-02-03	ஆட்பதிவுத்திணைக்களக்கட்டணம்	721,000.00	-	721,000.00
20-03-02-13	பரீட்சைக்கட்டணம்	1,060,650.00	-	1,060,650.00
20-03-02-14	மோட்டார் போக்குவரத்துக் கட்டணங்கள்	46,933,025.00	-	46,933,025.00
20-03-02-99	நிருவாக ரீதியான கட்டணம் - நானாவித	168,111.39	-	168,111.39
20-03-03-02	தண்டப்பணங்கள் மற்றும் அறவீடுகள்	643.00	-	643.00
20-03-04-00	அரசாங்க அலுவலர் மோட்டார் சைக்கிள் கட்டணம்	616,840.00	50,000.00	566,840.00
20-03-99-00	விற்பனை, கட்டணம் - ஏனைய பெறுகைகள்	7,534,833.97	-	7,534,833.97
20-04-01-00	சமூகப்பாதுகாப்பு பங்களிப்பு (மத்திய அரசாங்கம்)	26,293,115.07	-	26,293,115.07
	<b>மொத்தம்</b>	<b>104,735,664.49</b>	<b>50,000.00</b>	<b>104,685,664.49</b>



## 5.4

## உள்ளகக் கணக்காய்வு செயற்பாடுகள்

மாவட்டச் செயலகத்திற்கென பிரதம உள்ளகக் கணக்காய்வாளர் மற்றும் உள்ளகக் கணக்காய்வு உத்தியோகத்தர்களைக் கொண்ட உள்ளகக்கணக்காய்வு பிரிவினால் கடந்த வருடத்தில் மேற்கொள்ளப்பட்ட செயற்பாடுகள் வருமாறு:

- 2016ஆம் வருடத்துக்கான உள்ளகக்கணக்காய்வுத் திட்டம் தயாரிக்கப்பட்டு கணக்காய்வு முகாமைத்துவக்குழுவினால் அனுமதி பெறப்பட்டு அதனடிப்படையில் கருமங்கள் முன்னெடுக்கப்பட்டன.
- தொடர்ந்தேர்ச்சியான கணக்காய்வு நடவடிக்கைகள் மேற்கொள்ளப்பட்டதுடன், அதனடிப்படையில் 24 வழக்கள் அடையாளம் காணப்பட்டு அவற்றை சரிப்படுத்துவதற்காக பிரதேச செயலகங்களுக்கும் உள்ளக திணைக்களப்பிரிவுகளுக்கும் அறிவுறுத்தல்கள் வழங்கப்பட்டன.
- பதிவாளர் நாயகத்தின் வேண்டுகோளின் அடிப்படையில் அவர்களது திணைக்களம் சார்ந்த செயற்பாடுகளில் காணப்படும் குறைபாடுகளை கண்டறிவதற்காக 2013, 2014 மற்றும் 2015ம் வருடங்களில் உள்ள விடயங்களில் கணக்காய்வு மேற்கொள்ளப்பட்டு மாவட்டத்தில் காணப்படும் 14 பிரதேச செயலகங்களில் 13 செயலகங்களின் அறிக்கைகள் அனுப்பி வைக்கப்பட்டுள்ளதுடன் மண்முனை வடக்கு பிரதேச செயலகத்திற்கான கணக்காய்வு நடவடிக்கை மேற்கொள்ளப்பட்டுவருகின்றது.
- கணக்காய்வு முகாமைத்துவக் குழுக்கூட்டங்கள் உரிய கால இடைவெளிகளில் கூட்டப்பட்டதுடன், அவற்றின் கூட்டக்குறிப்புக்கள் உரிய இடங்களுக்கு அனுப்பப்பட்டன.
- காலாண்டு அறிக்கைகள் உரிய வேளைகளில் தொடர்புபட்ட இடங்களுக்கு அனுப்பி வைக்கப்பட்டன.



5.5

திவிநெகும் வறுமை ஒழிப்பு செயற்பாடுகள்

• வருடத்தினுள் பிரிவில் மேற்கொள்ளப்பட்ட சமுர்த்தி திட்டங்கள்

- திவிநெகும் வாழ்வாதார அபிவிருத்தி கருத்திட்டங்கள்
- திரிய பியச வீடமைப்பு திட்டம்
- சமுர்த்தி வங்கி சேமிப்புக்கள்
- சமுர்த்தி முதலீடுகள்
- சமூகப்பாதுகாப்பு நிதியக் கொடுப்பனவு

• திவிநெகும் வாழ்வாதார அபிவிருத்தி கருத்திட்டங்கள் (பிரதேச செயலக ரீதியாக)

இல	பிரதேச செயலகம்	விவசாயம்	கால்நடை வளர்ப்பு	மீன்பிடி	கைத் தொழில்	சந்தைப்படுத்தல்	பயிற்சி	வீதி அபிவிருத்தி
1	காத்தான்குடி	-	-	01	25	21	-	-
2	ஏறாலூர்ப்பற்று	34	24	-	08	92	26	15
3	ஏறாலூர் நகரம்	-	05	-	13	19	06	
4	ம.தெ.எ.பற்று	13	10	-	04	48	29	-
5	மண்முனை வடக்கு	06	04	-	08	51	36	-
6	கோறளைப்பற்று மேற்கு	-	01	01	02	11	04	-
7	கோறளைப்பற்று	10	01	-	-	15	06	-
8	மண்முனை மேற்கு	06	07	-	05	30	15	-
9	கோறளைப்பற்று வடக்கு	04	08	-	01	19	08	-
10	மண்முனைப்பற்று	-	11	-	08	30	24	-
11	மண்முனை தென்மேற்கு	-	04	-	02	29	26	-
12	போரதீவுப்பற்று	17	26	-	09	48	31	-
13	கோறளைப்பற்று தெற்கு	04	05	-	04	21	13	-
14	கோறளைப்பற்று மத்தி	-	02	01	-	12	10	-
மொத்தம்		94	108	03	89	425	246	15



• திரிய பியச வீடமைப்பு திட்டம்

இல	பிரதேச செயலகம்	அனுமதிக்கப்பட்ட வீடுகளும் ஒதுக்கீடுகளும்.	
		திவிநெகும் திணைக்கள ஒதுக்கீடு	
		எண்ணிக்கை	தொகை
1	காத்தான்குடி	02	300,000.00
2	ஏறாவூர் பற்று	03	450,000.00
3	ஏறாவூர் நகர்	02	300,000.00
4	மண்முனை தென் எருவில் பற்று	03	450,000.00
5	மண்முனை வடக்கு	03	450,000.00
6	கோறளைப்பற்று மேற்கு	03	450,000.00
7	கோறளைப்பற்று	03	450,000.00
8	மண்முனை மேற்கு	02	300,000.00
9	கோறளைப்பற்று வடக்கு	02	300,000.00
10	மண்முனைப்பற்று	03	450,000.00
11	மண்முனை தென்மேற்கு	03	450,000.00
12	போரதீவுப்பற்று	03	450,000.00
13	கோறளைப்பற்று தெற்கு	02	300,000.00
14	கோறளைப்பற்று மத்தி	03	450,000.00
	மொத்தம்	<b>37</b>	<b>5,555,000.00</b>

• சமுர்த்தி வங்கிகளின் சேமிப்பு தொடர்பான விபரம்

இல	வைப்புக்களின் வகைகள்	வைப்புக்கணக்குகளின் எண்ணிக்கை	31.12.2016 ல் மீதி
1	பங்குக்கணக்கு	123,346	371,021,145.50
2	அங்கத்தவர் கணக்கு	124,703	618,347,848.57
3	அங்கத்தவர் அல்லாதவர் கணக்கு	39,302	168,160,775.02
4	குழுக்கணக்கு	20,248	651,750,113.80
5	திரியமாதா வைப்புக்கணக்கு	20,637	47,848,204.16
6	சிறுவர் கணக்கு	30,717	72,813,226.42
7	சிகரக்க கணக்கு	3,787	9,391,631.63
8	கட்டாய சேமிப்புக் கணக்கு	100,411	848,009,399.77
	மொத்தம்	<b>463,151</b>	<b>2,787,342,344.87</b>





• சமுர்த்தி முதலீட்டு விபரம்

இல	வைப்புச்செய்யப்பட்ட வங்கிகள்	நிலையான வைப்புக்கள்
1	இலங்கை வங்கி	79,233,398.86
2	மக்கள் வங்கி	920,593,904.75
3	தேசிய சேமிப்பு வங்கி	839,243,523.58
4	பிரதேச அபிவிருத்தி வங்கி	324,042,384.29
	<b>மொத்தம்</b>	<b>2,163,113,211.48</b>

• சமூகப்பாதுகாப்பு நிதிய கொடுப்பனவுகள்

இல	பிரதேச செயலகம்	பிறப்பு		திருமணம்		இறப்பு		வைத்திய செலவு	
		பயனுகரிகள்	வழங்கப் பட்ட தொகை	பயனுகரிகள்	வழங்கப் பட்ட தொகை	பயனுகரிகள்	வழங்கப் பட்ட தொகை	பயனுகரிகள்	வழங்கப் பட்ட தொகை
1	காத்தான்குடி	53	350,000	283	2,097,500	260	669,100	95	1,420,000
2	ஏறாவூர் பற்று	89	585,000	430	2,987,500	329	881,600	157	2,035,000
3	ஏறாவூர் நகர்	46	345,000	254	1,905,000	238	614,350	97	1,455,000
4	மண்முனை தென் எருவில் பற்று	92	632,500	283	2,067,500	357	989,700	130	1,890,000
5	மண்முனை வடக்கு	59	425,000	222	1,667,500	354	998,900	134	2,005,000
6	கோறளைப்பற்று மேற்கு	40	300,000	149	1,112,500	114	315,250	53	795,000
7	கோறளைப்பற்று	51	352,500	136	1,020,000	125	356,000	47	705,000
8	மண்முனை மேற்கு	29	212,500	303	2,220,000	276	744,200	78	1,155,000
9	கோறளைப்பற்று வடக்கு	28	210,000	157	1,177,500	76	240,500	37	555,000
10	மண்முனைப் பற்று	52	332,500	163	1,222,500	239	631,300	75	1,120,000
11	மண்முனை தென் மேற்கு	27	200,000	221	1,655,000	242	602,350	43	645,000
12	போரதீவுப்பற்று	60	450,000	323	2,422,500	337	939,350	103	1,545,000
13	கோறளைப்பற்று தெற்கு	26	195,000	166	1,242,500	97	258,900	35	520,000
14	கோறளைப்பற்று மத்தி	18	130,000	200	1,382,500	139	375,550	76	1,050,000
	<b>மொத்தம்</b>	<b>670</b>	<b>4,720,000</b>	<b>3290</b>	<b>24,180,000</b>	<b>3183</b>	<b>8,617,050</b>	<b>1160</b>	<b>16,895,000</b>



5.6

திருமண, பிறப்பு, இறப்பு பதிவுகள் செயற்பாடுகள்

• 2016 இல் பதிவு செய்யப்பட்ட திருமண, பிறப்பு, இறப்பு பதிவுகள்

இல.	பிரதேச செயலக பிரிவுகள்	பொது விவாகம்	முஸ்லீம் விவாகம்	பிறப்பு	இறப்பு
1	காத்தான்குடி	-	440	18	173
2	ஏறாவூர்பற்று	747	120	333	338
3	ஏறாவூர் நகரம்	-	397	94	117
4	மண்முனை தென் எருவில் பற்று	655	-	91	286
5	மண்முனை வடக்கு	665	75	7,000	1,030
6	கோறளைப்பற்று மேற்கு	-	508	1,189	184
7	கோறளைப்பற்று	504	5	27	138
8	மண்முனை மேற்கு	239	-	29	259
9	கோறளைப்பற்று வடக்கு	166	70	204	41
10	மண்முனைப்பற்று	212	89	52	100
11	மண்முனை தென்மேற்கு	273	-	94	145
12	போரதீவுப்பற்று	311	-	18	232
13	கோறளைப்பற்று தெற்கு	235	-	25	92
14	கோறளைப்பற்று மத்தி	-	-	-	-
	<b>மொத்தம்</b>	<b>3,423</b>	<b>1,065</b>	<b>9,289</b>	<b>2,480</b>

மூலம் : பிரதேச செயலக பதிவாளர்கள், மட்டக்களப்பு

• 2016 இல் வழங்கப்பட்ட திருமண, பிறப்பு, இறப்பு பதிவுப்பிரதிகள் வழங்கல் தொடர்பில் சேகரிக்கப்பட்ட வருமானம்

இல.	பிரதேச செயலக பிரிவு	திருமண சான்றிதழ் (பொது)		திருமண சான்றிதழ் (முஸ்லீம்)		பிறப்பு		இறப்பு	
		எண்	தொகை	எண்	தொகை	எண்	தொகை	எண்	தொகை
1	காத்தான்குடி	-	-	752	124,600	3,648	590,900	102	18,300
2	ஏறாவூர்பற்று	525	58,600	15	1,500	9,106	1,163,000	813	90,300
3	ஏறாவூர் நகரம்	-	-	147	17,900	7,764	890,000	59	8,400
4	மண்முனை தென் எருவில்பற்று	985	128,300.00	-	-	6,182	1,144,900	178	22,600
5	மண்முனை வடக்கு	3,030	323,000	354	37,600	28,992	3,128,000	2057	267,500
6	கோறளைப்பற்று மேற்கு	-	-	1,791	196,700	10,131	1,048,300	249	27,300
7	கோறளைப்பற்று	700	100,000	18	2,600	3,308	525,000	260	40,000
8	மண்முனை மேற்கு	344	33,330	-	-	2,888	284,100	121	11,900
9	கோறளைப்பற்று வடக்கு	478	47,800	143	28,200	2,411	273,800	112	13,200
10	மண்முனைப்பற்று	628	63,600	160	16,100	4,418	490,700	137	16,200
11	மண்முனை தென்மேற்கு	164	16,900	-	-	2,544	286,300	155	17,200
12	போரதீவுப்பற்று	514	52,000	-	-	4,746	524,000	191	21,500
13	கோறளைப்பற்று தெற்கு	215	30,000	-	-	3,387	365,800	224	28,900
14	கோறளைப்பற்று மத்தி	-	-	-	-	-	-	-	-
	<b>மொத்தம்</b>	<b>8,491</b>	<b>3,139,200</b>	<b>1,804</b>	<b>186,900</b>	<b>86,048</b>	<b>9,046,300</b>	<b>8,247</b>	<b>904,100</b>

மூலம் : பிரதேச செயலக பதிவாளர்கள், மட்டக்களப்பு



5.7

காணிப்பதிவு செயற்பாடுகள்

ஆவணங்களை பதிவு செய்யும் நடவடிக்கைகள் மாவட்ட காணிப்பதிவுகத்தினால் மேற்கொள்ளப்பட்டதுடன், 2016ம் ஆண்டில் பதிவு செய்யப்பட்ட ஆவணங்களின் எண்ணிக்கை மற்றும் இதன் மூலம் பெறப்பட்ட கட்டணங்கள் தொடர்பான விபரங்கள் கீழ்வருமாறு.

விபரம்	எண்ணிக்கை	பெறப்பட்ட கட்டணம்
ஆவணங்கள் பதிவு செய்தல்	26,921	2,957,900.00
காணிப்பதிவேட்டுத்தாள் விண்ணப்பங்கள்	23,447	3,123,900.00
உறுதிப்பிரதி விண்ணப்பங்கள்	6,367	3,086,000.00
விவாக பிறப்பு இறப்பு சான்றிதழ் விண்ணப்பங்கள்	51	20,700.00
விவாக பிறப்பு இறப்பு சான்றிதழ் மொழிபெயர்ப்பு விண்ணப்பங்கள்	24	12,000.00
இணைப்பிரதி மூலம் முத்திரை வரி	21,004	169,545,726.00
நொத்தாரிசுமாரிடமிருந்து அறவிடப்பட்ட தண்டப்பணம்	-	263,761.36
முத்திரை வரிச்சட்டத்தின் கீழான நிலுவைகள்	-	3,770.00
முத்திரை வரிச்சட்டத்தின் கீழான தண்டப்பணம்	-	10,750.00
<b>மொத்தம்</b>	<b>77,814</b>	<b>179,024,507.36</b>

மூலம் : மாவட்ட காணிப்பதிவுகம், கச்சேரி, மட்டக்களப்பு

5.8

அனர்த்த முகாமைத்துவ செயற்பாடுகள்

2014 மற்றும் 2015ம் வருடங்களில் வெள்ள அனர்த்தால் பாதிக்கப்பட்ட மக்களுக்கான வீடமைப்பு திட்ட நிவாரணம் வழங்கல்

2014/2015 பாதிக்கப்பட்ட வீட்டு பயனாளர்கள்	குடும்பங்கள்	1,961
	அங்கத்தவர்கள்	7,021
பாதிக்கப்பட்ட வீடுகள்	முழுமையான	1,278
	பகுதியளவான	683

வழங்கப்பட்ட மொத்த நிவாரணத்தொகை	அனர்த்த அபாய குறைப்பு திட்டத்திற்கு வழங்கப்பட்ட தொகை	யானைத் தாக்கத்தினால் மரணமடைந்தோருக்கான கொடுப்பனவு	பாதிக்கப்பட்ட வீடுகளின் பொருட்டு வழங்கப்பட்ட இழப்பீடு
3,133,631.14	7,939,185.62	500,000.00	161,950,000.00

• வெள்ள பாதிப்பு - 2016

பாதிக்கப்பட்ட நபர்கள்	குடும்பங்கள்	3,172
	அங்கத்தவர்கள்	10,748



• வரட்சியும் நிவாரணமும் - 2016

பாதிக்கப்பட்ட நபர்கள்	குடும்பங்கள்	20,474
	அங்கத்தவர்கள்	71,257
பாதிக்கப்பட்ட மக்களுக்கான நிவாரண நடவடிக்கைகள்-2016	நீர்த்தாங்கிகள்(1000 L)	நீர் நிரப்பும் உழவு இயந்திரம்
	90	01
வழங்கப்பட்ட மொத்த நிவாரணத்தொகை	பாதிக்கப்பட்ட பயிர்ச்செய்கை பரப்பு (ஏக்கர்)	
3,133,631.14	21,529.5	



• வேறு அனர்த்தங்கள் - யானைத்தாக்குதல் -2016

இல	விபரம்	எண்ணிக்கை
1	யானைத்தாக்குதலால் பாதிக்கப்பட்ட குடும்பங்களின் எண்ணிக்கை	137
2	யானைத்தாக்குதலால் உயிரிழந்த நபர்களின் எண்ணிக்கை	08

இல	அனர்த்தங்கள்	எண்ணிக்கை
1	வெள்ளம் காரணமாக பாதிக்கப்பட்ட குடும்பங்கள்	3,172
2	வரட்சி காரணமாக பாதிக்கப்பட்ட குடும்பங்கள்	20,474
3	பலத்த காற்று காரணமாக பாதிக்கப்பட்ட குடும்பங்கள்	17
4	தீ விபத்தினால் பாதிக்கப்பட்ட குடும்பங்கள்	01
5	மின்னல் தாக்குதலால் பாதிக்கப்பட்ட குடும்பங்கள்	04
6	மின்னல் தாக்குதலால் மரணம்	01



• அனர்த்த முகாமைத்துவ வேலைத்திட்டம்

மொத்த ஒதுக்கீடு	170,141,226.33
மொத்த செலவினம்	169,889,185.62
நிதி முன்னேற்றம்	99%
பௌதீக முன்னேற்றம்	100 %

• அனர்த்த அபாய குறைப்பு வேலைத் திட்டம்

இல	பிரதேச செயலக பிரிவுகள்	திட்டங்கள்	அனுமதிக்கப்பட்ட தொகை (ரூ)	செலவினம் (ரூ)
1	காத்தான்குடி	1	3,920,929.60	3,750,454.40
2	ஏறாலூர்ப்பற்று	1	400,000.00	400,000.00
3	ம.தெ.எ.பற்று	2	2,110,296.73	2,028,731.22
4	மண்முனை வடக்கு	2	560,000.00	560,000.00
5	கோறளைப்பற்று மேற்கு	1	400,000.00	400,000.00
6	மண்முனைப்பற்று	1	400,000.00	400,000.00
7	மண்முனை தென்மேற்கு	1	400,000.00	400,000.00
	<b>மொத்தம்</b>	<b>09</b>	<b>8,191,226.33</b>	<b>7,939,185.62</b>



ஆற்றுவெள்ளத்தடுப்பு- மண்முனைப்பற்றுபிரதேசம்



வடிகாலமைப்பு -ஏறாலூர்ப்பற்று பிரதேசம்



• அனர்த்த வீடமைப்பு வேலைத்திட்டம்

2014,2015 ஆம் ஆண்டுகளில் மட்டக்களப்பு மாவட்டத்தில் ஏற்பட்ட வெள்ள அனர்த்தம் காரணமாக சேதத்திற்குள்ளான வீடுகளின் பொருட்டு அனர்த்த முகாமைத்துவ அமைச்சினால் ரூபா 161,970,000.00 நிதி ஒதுக்கீட்டின் கீழ் முழுமையான 1278 வீடுகளும் பாதிக்கப்பட்ட 683 வீடுகளும் திருத்தி அமைக்கப்பட்டன. மாவட்ட அனர்த்த நிவாரண சேவை நிலையத்தின் மேற்பார்வையின் கீழ் இத்திட்டம் முன்னெடுக்கப்பட்டது.

	முழுச்சேதம்	பகுதிச்சேதம்	பாதுகாப்பான வீடுகள்	மொத்தம்
மொத்த ஒதுக்கீடு	127,800,000	34,150,000	-	161,970,000
மொத்த செலவினம்	127,800,000	34,150,000	-	161,950,000
நிதி முன்னேற்றம்				99 %
பௌதீக முன்னேற்றம்				100 %

பிரதேச செயலக ரீதியாக திட்டங்களும் செலவினங்களும்

இல	பிரதேச செயலகங்கள்	புதிய வீடுகள்		திருத்தத்திற்குள்ளான வீடுகள்	
		எண்ணிக்கை	செலவீனம்	எண்ணிக்கை	செலவீனம்
1	காத்தான்குடி	-	-	130	6,500,000.00
2	ஏறாலூர்ப்பற்று	188	18,800,000.00	25	1,250,000.00
3	ஏறாலூர் நகரம்	76	7,600,000.00	55	2,750,000.00
4	ம.தெ.எ.பற்று	23	2,300,000.00	49	2,450,000.00
4	மண்முனை வடக்கு	28	2,800,000.00	06	300,000.00
6	கோறளைப்பற்று மேற்கு	64	6,400,000.00	30	1,500,000.00
7	கோறளைப்பற்று	206	20,600,000.00	135	6,750,000.00
8	மண்முனை மேற்கு	155	15,500,000.00	46	2,300,000.00
9	கோறளைப்பற்று வடக்கு	184	18,400,000.00	02	100,000.00
10	மண்முனைப்பற்று	16	1,600,000.00	50	2,500,000.00
11	மண்முனை தென்மேற்கு	66	6,600,000.00	33	1,650,000.00
12	போரதீவுப்பற்று	62	6,200,000.00	58	2,900,000.00
13	கோறளைப்பற்று தெற்கு	111	11,100,000.00	13	650,000.00
14	கோறளைப்பற்று மத்தி	99	9,900,000.00	51	2,550,000.00
	<b>மொத்தம்</b>	<b>1278</b>	<b>127,800,000.00</b>	<b>683</b>	<b>34,150,000.00</b>



முழுமையான வீடுகள் அமைத்தல், கோரளைப்பற்று மத்தி பிரதேசம்



முழுமையான வீடுகள் அமைத்தல், கோரளைப்பற்று தெற்கு பிரதேசம்



பகுதியளவான பாதிப்புற்ற வீடுகள் திருத்தியமைத்தல், மண்முனை தென் எருவில்பற்று பிரதேசம்



**5.9**

**கலாசார செயற்பாடுகள் - 2016**

இல	செயற்திட்டம்	நிதியளிப்பு	ஒதுக்கீடு	செலவினம்
1.	கலாசார நிலைய நிர்மாணம் - கோரளைப்பற்று,வாகரை	உள்ளக விவகார, வடமேல் அபிவிருத்தி, கலாசார விவகார அமைச்சு	5,562,083.00	5,562,083.00
2.	கலாசார மற்றும் மாவட்ட இலக்கிய தின நிகழ்வுகள்	கலாசார திணைக்களம்	165,200.00	163,502.00

**5.10**

**சிறுவர் மற்றும் மகளிர் அபிவிருத்தி செயற்பாடுகள்**

இல	செயற்திட்டம்	பயனாளிகள்	எண்ணிக்கை	செலவிடப்பட்ட தொகை	மொத்த செயற்திட்டங்கள்
<b>சிறுவர் உரிமைளை முன்னேற்றுவதற்கான செயற்பாடுகள்</b>					
1	மாவட்ட சிறுவர்கள் சபைக்கான செயலமர்ப்புகள்	சிறுவர்கள்	158	135,213.00	07
2	இயல்திறன் பயிற்சி செயலமர்ப்புகள்	சிறுவர்கள்	820	487,400.00	19
3	இரட்டையர்களுக்கு மருத்துவ நோக்கத்திற்கான நிதி உதவி	சிறுவர்கள்	53	404,000.00	1
4	சிறுவர் அமைப்புக்களுக்கான செயலமர்ப்புகள்	அங்கத்தவர்கள்	70	100,830.00	61
<b>பாடசாலை மாணவர்களுக்கான போசணைத்திட்ட செயற்பாடுகள்</b>					
5	முன்பள்ளி மாணவர்களுக்கு ஒரு கோப்பை பால் வழங்கும் திட்டம்	முன்பள்ளி மாணவர்கள்	14,669	10,010,089.00	01
<b>மகளிர் நலன்கள் மற்றும் அபிவிருத்தி சம்பந்தமான வேலைத்திட்டங்கள்</b>					
6	பெண்கள் நலன்கள் சம்பந்தமாக மகளிர் அமைச்சின் உதவியுடன் நடாத்தப்பட்ட செயலமர்ப்புகள்	பெண்கள்	1500	763,100.00	46
7	உழைக்கும் பெண்களுக்கான விற்பனை வசதிகளை ஏற்படுத்திக்கொடுக்கும் பொருட்டு சனசமூக நிலையம் ஸ்தாபித்தல்	பெண்கள்	300	4,994,841.27	01
8	பனை உற்பத்திப்பொருட்கள் தயாரித்தல் தொடர்பான பெண்களுக்கான மாதிரிக் கிராமத்தை தாபித்தல்	பெண்கள் (திகிலிவட்டை, கிரான் பிரதேசம்)	150	2,143,570.00	01
9	கர்ப்பிணித் தாய்மார்களுக்கான போசாக்குபொதி வழங்கும் வேலைத் திட்டம்	கர்ப்பிணித் தாய்மார்கள்	99,714 (பொதிகள்)	199,428,000.00	01
10	முன்பிள்ளைகளுக்கான பகல் பராமரிப்பு நிலையம் (பாடும் பராமரிப்பு நிலையம்)	குழந்தைகள்	-	2,000,000.00	01





பாடசாலை முன்பள்ளி மாணவர்க்கு பால்கோப்பை வழங்கும் திட்டம் - ஏறாவூர்பற்று மற்றும் கோரளைப்பற்று மேற்கு



கர்ப்பிணித் தாய்மார்களுக்கான போசாக்குபொதி வழங்கும் வேலைத் திட்டம்- காத்தான்குடி, மண்முனை மேற்கு பிரதேச செயலகப் பிரிவுகள்



முன்பிள்ளைப்பருவ பிள்ளைகளுக்கான பகல்பராமரிப்பு நிலையம், மண்முனை வடக்கு



**5.11 சமூக சேவை செயற்பாடுகள் - 2016**

• விசேட தேவையுள்ளோருக்கான கொடுப்பனவு

கடந்த வருடத்தின் போது வழங்கப்பட்ட மேற்படி கொடுப்பனவுகள் தொடர்பான விபரம் கீழ்க் காட்டப்படுகின்றது.

இல.	பிரதேச செயலக பிரிவு	பயனாளிகள்	வழங்கப்பட்ட தொகை
1	காத்தான்குடி	157	5,992,000
2	ஏறாவூர்பற்று	58	2,277,000
3	ஏறாவூர் நகரம்	108	3,924,000
4	மண்முனை தென் எருவில்பற்று	97	3,534,000
5	மண்முனை வடக்கு	63	2,304,000
6	கோறளைப்பற்று மேற்கு	63	2,286,000
7	கோறளைப்பற்று	103	3,828,000
8	மண்முனை மேற்கு	64	2,322,000
9	கோறளைப்பற்று வடக்கு	62	2,286,000
10	மண்முனைப்பற்று	94	3,438,000
11	மண்முனை தென்மேற்கு	109	3,954,000
12	போரதீவுப்பற்று	119	4,302,000
13	கோறளைப்பற்று தெற்கு	65	2,340,000
14	கோறளைப்பற்று மத்தி	62	2,322,000
	<b>மொத்தம்</b>	<b>1,124</b>	<b>45,039,000</b>

• சிரேஸ்ட பிரஜைகளுக்கான மாதாந்த கொடுப்பனவு

2012ம் ஆண்டு தொடக்கம் 70 வயதுக்கு மேற்பட்ட சிரேஸ்ட பிரஜைகளுக்கு மாதாந்தக் கொடுப்பனவு வழங்கும் செயற்திட்டம் சமூக சேவைகள் அமைச்சின் முதியோர்களுக்கான தேசிய செயலகத்தினால் நடைமுறைப்படுத்தப்பட்டு வருகின்றது. இத்திட்டத்தின் கீழ் 2016 ஆண்டில் எமது மாவட்டத்தில் கொடுப்பனவினைப் பெற்றுக் கொண்ட பயனாளிகளின் விபரம் பின்வருமாறு.

இல.	பிரதேச செயலக பிரிவு	பயனாளிகள்	வழங்கப்பட்ட தொகை
1	காத்தான்குடி	777	18,779,200
2	ஏறாவூர்பற்று	1,382	32,169,500
3	ஏறாவூர் நகரம்	831	19,158,700
4	மண்முனை தென் எருவில் பற்று	1,416	33,712,200
5	மண்முனை வடக்கு	1,375	32,826,400
6	கோறளைப்பற்று மேற்கு	519	12,403,600
7	கோறளைப்பற்று	434	10,466,600
8	மண்முனை மேற்கு	713	16,984,000
9	கோறளைப்பற்று வடக்கு	378	8,953,300
10	மண்முனைப்பற்று	779	18,591,400
11	மண்முனை தென்மேற்கு	651	15,492,900
12	போரதீவுப்பற்று	982	23,172,000
13	கோறளைப்பற்று தெற்கு	653	15,815,400
14	கோறளைப்பற்று மத்தி	538	12,917,100
	<b>மொத்தம்</b>	<b>11,428</b>	<b>271,442,300</b>



## 5.12 பொருளாதார அபிவிருத்தி செயற்பாடுகள்

மாவட்டத்தின் பொருளாதார அபிவிருத்தி செயற்பாடுகள் மாவட்ட திட்டமிடல் செயலகத்தினால் ஒருங்கிணைக்கப்பட்டு செயற்படுத்தப்பட்டு வருகின்றது.

2016 ம் வருடத்தில் மாவட்ட செயலகத்தினால் வரிசை அமைச்சுக்களின் கீழான ஒதுக்கீடுகளின் மூலம் மட்டக்களப்பு மாவட்டத்தின் அபிவிருத்திகளுக்கான மூலதன செலவினங்களின் பௌதிக செயற்பாடுகள் மாவட்ட திட்டமிடல் செயலகத்தினால் செயற்படுத்தப்பட்டன.

- விவசாய அமைச்சு
- நகர திட்டமிடல் மற்றும் நீர்வழங்கல் அமைச்சு
- தேசிய கொள்கைகள் மற்றும் பொருளாதார அலுவல்கள் அமைச்சு.
- கிராமிய பொருளாதார அலுவல்கள் அமைச்சு.
- கைத்தொழில்கள் மற்றும் வாணிப அமைச்சு.
- மீள்குடியேற்றம், புனர்வாழ்வளிப்பு, புனர்நிர்மாண அமைச்சு
- கடந்தொழில் மற்றும் நீர் வளங்கள் அபிவிருத்தி அமைச்சு.
- சுற்றுலா அபிவிருத்தி மற்றும் கிறிஸ்தவ சமய அலுவல்கள் அமைச்சு

### 5.12.1 இரைச்சல்கல்குளம் புனரமைப்புத் திட்டம்

கமநல அபிவிருத்தி திணைக்களம்	
மொத்த ஒதுக்கீடு	48,000,000.00
மொத்த செலவினம்	44,440,690.99
நிதி முன்னேற்றம்	93 %
பௌதீக முன்னேற்றம்	100 %

பிரதேச செயலக ரீதியாக திட்டங்களும் செலவினங்களும்					
இல	பிரதேச செயலக பிரிவு	திட்டங்கள்	அனுமதிக்கப்பட்ட தொகை	செலவினம்	பயனாளிகள்
1	ஏறாவூர் பற்று	01	48,000,000.00	44,440,690.99	விவசாயிகள், 5,250 ஏக்கர் நிலப்பயிர்கள்





**5.12.2 மாநகர வீதிகள் மேம்பாட்டுத் திட்டத்தின் கீழான அபிவிருத்தி**

நகர திட்டமிடல் மற்றும் நிர்வகங்கள் அமைச்சு	
மொத்த ஒதுக்கீடு	200,000,000.00
மொத்த செலவினம்	199,997,518.37
நிதி முன்னேற்றம்	100 %
பௌதீக முன்னேற்றம்	100 %

பிரதேச செயலக ரீதியாக திட்டங்களும் செலவினங்களும்					
இல	பிரதேச செயலக பிரிவு	திட்டங்கள்	அனுமதிக்கப்பட்ட தொகை	செலவினம்	பயனாளிகள்
1	மண்முனை வடக்கு	05	200,000,000.00	199,997,518.37	பிரதேசவாசிகள்





**5.12.03 பன்முகப்படுத்தப்பட்ட ஒதுக்கீடுகளின் கீழான அபிவிருத்தி**

தேசிய கொள்கைகள் மற்றும் பொருளாதார அலுவல்கள் அமைச்சு.		
மொத்த ஒதுக்கீடு	89,970,000.00	8,230,929.98(பெ.சே.வரி)
மொத்த செலவீனம்		<b>95,429,666.24</b>
நிதி முன்னேற்றம்		<b>97 %</b>
பௌதீக முன்னேற்றம்		<b>100 %</b>

**பிரதேச செயலக ரீதியாக கருத்திட்டங்களும் செலவினங்களும்**

இல	பிரிவு	திட்டங்கள்	ஒதுக்கீடு	செலவினம்
1	காத்தான்குடி	52	7,983,396.92	7,848,464.63
2	ஏறாவூர்ப்பற்று	92	14,100,693.97	13,546,590.68
3	ஏறாவூர் நகரம்	85	15,372,048.69	15,010,502.78
4	ம.தெ.எ.பற்று	34	4,228,672.51	4,035,988.26
5	மண்முனை வடக்கு	74	12,820,101.64	11,957,000.95
6	கோறளைப்பற்று மேற்கு	28	4,412,405.96	4,254,248.03
7	கோறளைப்பற்று	30	5,165,200.40	4,936,984.65
8	மண்முனை மேற்கு	52	7,574,893.00	7,331,793.29
9	கோறளைப்பற்று வடக்கு	45	6,242,896.59	6,068,433.45
10	மண்முனை பற்று	32	4,030,899.57	3,759,832.92
11	மண்முனைதென்மேற்கு	13	1,648,497.60	1,584,779.73
12	போரதீவுப்பற்று	36	4,241,827.98	4,078,873.41
13	கோறளைப்பற்று தெற்கு	35	4,557,450.18	4,408,347.76
14	கோறளைப்பற்று மத்தி	34	5,571,945.00	5,435,532.72
15	மாவ. திட்டமிடல்பிரிவு	7	250,000.00	248,027.50
	நிருவாக செலவினம்			924,265.48
<b>மொத்தம்</b>		<b>649</b>	<b>98,200,929.98</b>	<b>95,429,666.24</b>

**செயற்பாடு ரீதியாக கருத்திட்டங்களும் செலவினங்களும்**

இல	செயற்பாட்டு வகை	திட்டங்களின் எண்ணிக்கை	அனுமதிக்கப்பட்ட தொகை	பெறுமதிசேர் வரி	செலவிடப்பட்ட தொகை
1	விளையாட்டு அபிவிருத்தி	113	9,860,000.00	8,230,929.98	10,156,864.97
2	குடிநீர் சுகாதாரம் நிர்ப்பாசனம் வசதி	9	1,470,000.00		1,318,194.95
3	கல்வி அபிவிருத்தி	166	25,210,000.00		25,972,961.34
4	வீதி பாலம் மதகு அபிவிருத்தி	44	10,350,000.00		10,589,406.91
5	சமூக நலனோம்பு	146	17,155,000.00		17,249,988.32
6	சமய கலாசாரம்	121	20,010,000.00		20,921,412.65
7	ஏனையவை	47	5,565,000.00		6,960,945.00
8	மின்சாரம், மீன்பிடி வசதி	3	350,000.00		327,571.44
9	நிர்வாக செலவுகள்	-	0.00		1,932,321.09
<b>மொத்தம்</b>		<b>649</b>	<b>89,970,000.00</b>	<b>8,230,929.98</b>	<b>95,429,666.67</b>



**5.12.04 கிராமிய உட்கட்டமைப்பு அபிவிருத்தி திட்டம்**

தேசிய கொள்கைகள் மற்றும் பொருளாதார அலுவல்கள் அமைச்சு		
மொத்த ஒதுக்கீடு	297,000,000.00	43,560,000.00 (பெ.சே.வரி)
மொத்த செலவினம்		<b>330,310,000.00</b>
நிதி முன்னேற்றம்		<b>97 %</b>
பௌதீக முன்னேற்றம்		<b>100 %</b>

**பிரதேச செயலக ரீதியாக கருத்திட்டங்களும் செலவினங்களும்**

இல	பிரிவு	திட்டங்கள்	ஒதுக்கீடு	செலவினம்
1	காத்தான்குடி	21	20,630,000.00	20,460,000.00
2	ஏறாலூர்ப்பற்று	40	44,740,000.00	41,430,000.00
3	ஏறாலூர் நகரம்	17	17,200,000.00	16,740,000.00
4	ம.தெ.எ.பற்று	46	51,650,000.00	49,930,000.00
5	கோறளைப்பற்று மேற்கு	8	9,170,000.00	9,070,000.00
6	கோறளைப்பற்று	14	13,710,000.00	13,070,000.00
7	மண்முனை மேற்கு	25	27,520,000.00	26,720,000.00
8	கோறளைப்பற்று வடக்கு	18	18,330,000.00	18,020,000.00
9	மண்முனை பற்று	28	30,920,000.00	29,830,000.00
10	மண்முனைதென்மேற்கு	25	27,530,000.00	27,030,000.00
11	போரதீவுப்பற்று	48	49,340,000.00	48,170,000.00
12	கோறளைப்பற்று தெற்கு	19	20,640,000.00	19,850,000.00
13	கோறளைப்பற்று மத்தி	9	9,180,000.00	9,070,000.00
14	திட்டமிடல் பிரிவு	2		210,000.00
	திட்டமிடல் பிரிவு நிருவாக செலவினம்			710,000.00
<b>மொத்தம்</b>		<b>320</b>	<b>340,560,000.00</b>	<b>330,310,000.00</b>

**செயற்பாடு ரீதியாக கருத்திட்டங்களும் செலவினங்களும்**

இல	செயற்பாட்டு வகை	திட்டங்கள்	அனுமதிக்கப்பட்ட தொகை	செலவிடப்பட்ட தொகை
1	வதி பாலம் மதகு	298	333,570,000.00	317,630,000.00
2	குடிநீர் வசதி	2	1,150,000.00	840,000.00
3	வாழ்வாதாரத்தைமேம்படுத்தும் திட்டங்கள்	6	5,840,000.00	5,760,000.00
4	பிரதேச செயலக கொள்வனவுகள்	12		2,920,000.00
5	மாவட்ட திட்டமிடல் பிரிவு கொள்வனவுகள்	2		210,000.00
6	நிர்வாக செலவுகள்	-		2,950,000.00
<b>மொத்தம்</b>		<b>320</b>	<b>340,560,000.00</b>	<b>330,310,000.00</b>



தையல்பயிற்சி நிலைய நிர்மாணம், காத்தான்குடி-3 மேற்கு



கொங்கிற்பாதை அமைத்தல் தையல்பயிற்சி நிலைய வீதி,கிரான்குளம், மண்முனைப்பற்று



கொங்கிற்பாதை மற்றும் வடிகால் அமைத்தல் ஹசாரா வீதி, கோரளைப்பற்று மேற்கு, ஓட்டமாவடி



**5.12.05 கிராமிய பொருளாதார மேம்பாட்டு அபிவிருத்தி திட்டம்**

கிராமிய பொருளாதார அலுவல்கள் அமைச்சு	
மொத்த ஒதுக்கீடு	100,000,000.00
மொத்த செலவினம்	97,294,840.91
நிதி முன்னேற்றம்	97.3%
பௌதீக முன்னேற்றம்	100 %

பிரதேச செயலக ரீதியாக திட்டங்களும் செலவினங்களும்				
இல	பிரதேச செயலக பிரிவுகள்	திட்டங்கள்	அனுமதிக்கப்பட்ட தொகை (ரூ)	செலவினம் (ரூ)
1	காத்தான்குடி	04	1,832,000.00	1,793,748.19
2	ஏறாவூர்ப்பற்று	09	5,200,000.00	5,064,316.78
3	ஏறாவூர் நகரம்	05	2,800,000.00	2,728,330.00
4	ம.தெ.எ.பற்று	08	6,000,000.00	5,854,649.30
5	மண்முனை வடக்கு	07	2,610,000.00	2,498,560.00
6	கோறளைப்பற்று மேற்கு	20	32,760,000.00	31,385,859.36
7	கோறளைப்பற்று	06	3,600,000.00	3,528,000.00
8	மண்முனை மேற்கு	04	2,600,000.00	2,539,561.69
9	கோறளைப்பற்று வடக்கு	04	1,300,000.00	1,271,000.00
10	மண்முனைப்பற்று	01	300,000.00	293,040.00
11	மண்முனை தென்மேற்கு	03	1,908,000.00	1,871,966.25
12	போரதீவுப்பற்று	06	3,440,000.00	3,364,180.00
13	கோறளைப்பற்று தெற்கு	05	1,650,000.00	1,616,850.00
14	கோறளைப்பற்று மத்தி	19	19,300,000.00	18,859,924.71
15	திட்டமிடல் பிரிவு	09	14,700,000.00	14,624,854.63
	மொத்தம்	110	100,000,000.00	97,294,822.91

செயற்பாடு ரீதியாக கருத்திட்டங்களும் செலவினங்களும்					
இல	செயற்பாட்டு வகை	திட்டங்கள்	அனுமதிக்கப்பட்ட தொகை	செலவிடப்பட்ட தொகை	பயனாளிக் குடும்பங்கள்
1	வீதி பாலம் மதகு	30	46,932,000.00	44,342,974.57	9,355
2	குடிநீர் வசதி	5	3,108,000.00	2,981,566.25	1,200
3	மீன்பிடி	1	1,000,000	960,000.00	400
4	மலசலகூடம்	1	200,000	192,000.00	250
5	வாழ்வாதாரம்	65	41,360,000.00	39,521,003.13	22,850
6	ஏனையவை	8	7,400,000.00	7,228,338.40	3,350
7	நிர்வாக செலவுகள்	-		2,068,958.56	-
	மொத்தம்	110	100,000,000.00	97,294,840.91	37,405





**5.12.06 பாரம்பரிய கைப்பணிக் கிராமங்ளை அபிவிருத்தி செய்தல்**

கைத்தொழில்கள் மற்றும் வாணிப அமைச்சு	
மொத்த ஒதுக்கீடு	4,714,800.00
மொத்த செலவினம்	4,657,883.70
நிதி முன்னேற்றம்	97.3%
பௌதீக முன்னேற்றம்	100 %

பிரதேச செயலக ரீதியாக திட்டங்களும் செலவினங்களும்				
இல	பிரதேச செயலக பிரிவுகள்	திட்டங்கள்	அனுமதிக்கப்பட்ட தொகை (ரூ)	செலவினம் (ரூ)
1	காத்தான்குடி	02	549,364.80	548,948.77
2	ஏறாலூர்ப்பற்று	02	738,241.30	734,823.10
3	ம.தெ.எ.பற்று	01	118,809.40	116,859.41
4	மண்முனை வடக்கு	01	417,356.10	417356.10
5	கோறளைப்பற்று மேற்கு	02	604,199.90	599,094.00
6	கோறளைப்பற்று	01	27,417.60	27,417.56
7	மண்முனை மேற்கு	01	63,974.00	63,000.00
8	கோறளைப்பற்று வடக்கு	01	210,201.30	210,201.26
9	மண்முனைப்பற்று	02	814,575.90	793474.86
10	மண்முனை தென்மேற்கு	02	577,793.30	577,793.29
11	போரதீவுப்பற்று	02	558,504.00	558,427.95
12	கோறளைப்பற்று மத்தி	01	10,662.40	10,487.38
	நிர்வாகச்செலவு		23,700.00	
	<b>மொத்தம்</b>	<b>18</b>	<b>4,714,800.00</b>	<b>4,657,883.70</b>

செயற்பாடு ரீதியாக கருத்திட்டங்களும் செலவினங்களும்					
இல	செயற்பாட்டு வகை	திட்டங்கள்	அனுமதிக்கப்பட்ட தொகை	செலவிடப்பட்ட தொகை	பயனாளிக் குடும்பங்கள்
1	வாழ்வாதாரம்	18	4,691,100.00	4,657,883.70	1,218
2	நிர்வாக செலவுகள்	-	23700.00	2,068,958.56	-
	<b>மொத்தம்</b>	<b>18</b>	<b>4,714,800.00</b>	<b>4,657,883.70</b>	<b>1,218</b>



**5.12.07 மீள்குடியேற்ற அமைச்சின் கீழான செயற்திட்டம்**

மொத்த ஒதுக்கீடு	1,402,765,415.33
மொத்த செலவினம்	1,356,005,261.28
நிதி முன்னேற்றம்	97 %
பௌதீக முன்னேற்றம்	100 %

கடந்த வருடத்தில் மாவட்டத்தில் முன்னெடுக்கப்பட்ட அபிவிருத்தி மற்றும் யுத்தத்தினால் பாதிக்கப்பட்ட வறிய மக்களின் மேம்பாட்டுக்காக அமுல்படுத்தப்பட்ட பல திட்டங்களுள் ஒன்றாக மீள்குடியேற்ற அமைச்சினால் 1402 மில்லியன்கள் ஒதுக்கீடுகள் செய்யப்பட்டிருந்தது. இத்தொகையானது கடந்த வருடங்களில் ஒதுக்கப்பட்ட ஒதுக்கீடுகளுடன் ஒப்பிடுகையில் மிக அதிகமாகும். இதன் மூலம் மாவட்டத்தில் உள்ள 14 பிரதேச பிரிவுகளில் பல பின் தங்கிய பிரதேசங்களில் காணப்பட்ட நீண்ட கால குடிநீர் மற்றும் மலசலகூட வசதிகள் பற்றாக்குறை இயன்றவு பூர்த்திசெய்யப்பட்டது. மேலும் சுயதொழில்களை ஊக்குவிக்கும் வகையில் வாழ்வாதார வசதிகளை மேம்படுத்தும் நோக்கிலும் பல திட்டங்கள் முன்னெடுக்கப்பட்டதும் குறிப்பிடத்தக்கதொன்றாகும். மண்முனை மேற்கு பிரதேச செயலகப்பிரிவில் நீண்டகாலமாக நிலவிவந்த குடிநீர் பிரச்சனைக்கு கணிசமானளவு தீர்வுகாணப்பட்டதுடன் குடிநீர்பிரச்சனைகளுள்ள 839 குடும்பங்களுக்கு குடிநீர் பெறும் திட்டத்தின் மூலமாக பயன்பெறுகின்றமை குறிப்பிடத்தக்கது.

**பிரதேச செயலக ரீதியாக திட்டங்களும் செலவினங்களும்**

இல	பிரதேச செயலக பிரிவுகள்	திட்டங்கள்	அனுமதிக்கப்பட்ட தொகை (ரூ)	செலவினம் (ரூ)
1	ஏறாலூர் பற்று	632	112,891,185.00	101,638,107.54
2	ஏறாலூர் நகரம்	28	10,309,761.83	10,308,122.37
3	ம.தெ.எ.பற்று	108	70,834,000.00	70,791,510.00
4	கோறளைப்பற்று மேற்கு	71	31,465,919.03	31,260,996.00
5	கோறளைப்பற்று	381	160,270,521.30	155,127,641.14
6	மண்முனை மேற்கு	1346	248,986,103.16	241,460,393.37
7	கோறளைப்பற்று வடக்கு	404	126,499,707.14	124,559,925.72
8	மண்முனைப்பற்று	107	56,505,999.99	56,442,704.13
9	மண்முனை தென்மேற்கு	449	72,737,244.36	68,243,726.71
10	போரதீவுப்பற்று	328	40,764,743.90	32,114,159.20
11	கோறளைப்பற்று தெற்கு	698	282,842,745.52	277,307,462.72
12	கோறளைப்பற்று மத்தி	98	72,728,000.00	72,727,400.00
13	மண்முனை வடக்கு	97	65,269,337.37	65,160,838.97
14	காத்தான்குடி	16	32,336,368.96	32,336,000.00
	நிருவாக செலவினம் (திட்டமிடல் பிரிவு)		18,323,777.77	16,526,273.41
	மொத்தம்	4,804	1,402,765,415.33	1,356,005,261.28



செயற்பாடு ரீதியாக கருத்திட்டங்களும் செலவினங்களும்					
இல	செயற்பாட்டு வகை	திட்டங்களின் எண்ணிக்கை	அனுமதிக்கப்பட்ட தொகை	செலவிடப்பட்ட தொகை	பயனாளிக் குடும்பங்கள்
1	குடிநீர் வசதி	839	103,000,000.00	101,575,405.42	839
2	புதிய வீடு	1035	820,000,000.00	818,217,656.17	1035
3	திருத்த வீடு	765	145,330,000.00	145,123,286.49	765
4	வாழ்வாதாரம்	1056	100,000,000.00	58,513,420.63	1056
5	உட்கட்டமைப்பு வசதி	58	177,870,000.00	176,031,192.83	58
6	மலசலகூட வசதி	1000	55,000,000.00	54,995,372.94	1000
7	மீள்குடியேற்ற வசதி	51	1,565,000.00	1,548,926.80	51
	<b>மொத்தம்</b>	<b>4,804</b>	<b>1,402,765,000.00</b>	<b>1,356,005,261.28</b>	<b>4,804</b>



மண்முனை தென்மேற்கு பிரதேசம்



மண்முனை மேற்கு பிரதேசம்



கோரளைப்பற்றுவடக்கு மற்றும் மண்முனை மேற்கு பிரதேசம்



கிண்ணையடி, கோரளைப்பற்று பிரதேசம்



கல்குடா கோரளைப்பற்று பிரதேசம்



கோரளைப்பற்று மேற்கு மற்றும் கோரளைப்பற்று பிரதேசம்



**5.12.08 கடற்றொழில் நீரியல் வளங்கல்அபிவிருத்தி செயற்திட்டம்**

மொத்த ஒதுக்கீடு	2,500,000.00
மொத்த செலவினம்	2,475,000.00
நிதி முன்னேற்றம்	99 %
பௌதீக முன்னேற்றம்	100 %

பிரதேச செயலக ரீதியாக திட்டங்களும் செலவினங்களும்					
இல	பிரதேச செயலக பிரிவு	திட்டங்கள்	அனுமதிக்கப்பட்ட தொகை	செலவினம்	பயனாளிகள் (மீனவர்கள்)
1	கோறளைப் பற்று வடக்கு	01	500,000.00	495,000.00	250 குடும்பங்கள்
2	போரதீவுப்பற்று	01	2,000,000.00	1,980,000.00	350 குடும்பங்கள்
	மொத்தம்	02	2,500,000.00	2,475,000.00	600 குடும்பங்கள்



மீனவர் ஓய்வநிலையம்-போரதீவுப்பற்று பிரதேசசெயலகப் பிரிவு



**5.12.09 சுற்றுலா அபிவிருத்தி வேலைத்திட்டம்**

சுற்றுலா அபிவிருத்தி மற்றும் கிறிஸ்தவசமய அலுவல்கள் அமைச்சு

மொத்த ஒதுக்கீடு	74,050,000.00
மொத்த செலவினம்	70,374,324.02
நிதி முன்னேற்றம்	95 %
பௌதீக முன்னேற்றம்	100 %

**பிரதேச செயலக ரீதியாக திட்டங்களும் செலவினங்களும்**

இல	பிரதேச செயலக பிரிவு	திட்டங்கள்	அனுமதிக்கப்பட்ட தொகை	செலவினம்	பயனாளிகள்
1	கோறளைப் பற்று வடக்கு	01	25,740,000.00	25,080,559.27	பிரதேசம்
2	மன்முணை வடக்கு	02	48,310,000.00	45,293,764.75	
	<b>மொத்தம்</b>	<b>03</b>	<b>74,050,000.00</b>	<b>70,374,324.02</b>	

இலங்கையில் காணப்படும் மாவட்டங்களில் மட்டக்களப்பு மாவட்டமும் சுற்றுலாத்துறைக்கு மிகவும் பிரசித்தி பெற்ற மாவட்டங்களில் ஒன்றாகும். இம்மாவட்டத்தில் காணப்படும் பல மரபு ரீதியான இடங்களும் இயற்கையாக அமைந்துள்ள நீளமான ஆறுகள் கடலேரி ஓடைகள் போன்ற இடங்களும் அதற்கு காரணமெனலாம். அத்துடன் முக்கியமாக மிக நீளமான கடற்பிரதேசத்தை கொண்ட மாவட்டமாகவும் இது காணப்படுவதானால் சுற்றுலாப்பயணிகளால் வெகுவாக கவரப்பட்ட இடமாகக் காணப்படுகின்றது. அவ்வகையில் இம்மாவட்டத்தின் சுற்றுலாத்துறையை மேம்படுத்தும் நோக்கோடு சுற்றுலா அபிவிருத்தி மற்றும் கிறிஸ்தவ சமய அலுவல்கள் அமைச்சினால் 74 மில்லியன்கள் ஒதுக்கீட்டில் மாவட்டத்தில் அமைந்துள்ள இரண்டு பிரதேச பிரிவுகளின் இடங்கள் அடையாளம் காணப்பட்டு அழகுபடுத்தப்பட்டுள்ளமை குறிப்பிடத்தக்கது. இதனுடாக மட்டக்களப்புக்கு வருகைதரும் உள்ளூர், வெளிநாட்டு உல்லாசப் பயணிகளின் எண்ணிக்கை அதிகரிக்கப்படவும் இப்பிரதேசத்தில் வாழும் மக்களது பொருளாதார முன்னேற்றத்திற்கும் இது வழிகோலும்.





கல்லடி கடற்கரை கடலியற் பூங்கா திறப்பு மண்முனை வடக்கு



**5.12.10 பல்வேறு அமைச்சுக்கள் திணைக்களங்களின் கீழ் மேற்கொள்ளப்பட்ட செலவினங்கள்**

தலைப்பு	அமைச்சு / திணைக்களம்	மீண்டெழும செலவினம்	முலதன செலவினம்	மொத்தம்
001	சனாதிபதி செயலகம்	-	1,009,009.00	1,009,009.00
002	பிரதம மந்திரி அலுவலகம்	74,165.00	-	74,165.00
101	பௌத்த சாசன அமைச்சு		3,293,333.65	3,293,333.65
104	தேசிய கொள்கைகள், பொருளாதார அலுவல்கள் அமைச்சு	385,602.25	427,956,768.81	428,342,371.06
106	அனர்த்த முகாமைத்துவ அமைச்சு	10,129,792.55	161,950,000.00	172,079,792.55
110	நீதி அமைச்சு	7,511,825.00	-	7,511,825.00
111	சுகாதார போசணை மற்றும் சுதேச வைத்திய அமைச்சு	21,000.00	499,102.40	520,102.40
118	விவசாய அமைச்சு	22,468,526.41	44,527,452.99	66,995,979.40
120	சிறுவர் அபிவிருத்தி மகளிர் விவகார அமைச்சு	210,668,127.76	11,772,537.95	222,440,665.71
121	உள்நாட்டு அலுவல்கள் அமைச்சு	253,365,530.38	27,466,913.02	280,832,443.40
124	சமூக வலுவூட்டல் நண்பரி அமைச்சு	320,002,147.58	746,679.80	320,748,827.38
130	பொது நிர்வாக முகாமைத்துவ அமைச்சு	8,134,756.64	101,430.00	8,236,186.64
136	விளையாட்டுத்துறை அமைச்சு	-	12,772,760.94	12,772,760.94
145	மீள்குடியேற்ற அமைச்சு	-	1,356,005,261.28	1,356,005,261.28
149	கைத்தொழில் மற்றும் வாணிப அமைச்சு	-	4,946,500.00	4,946,500.00
151	கடந்தொழில் மற்றும் நீர் வளங்கள் அபிவிருத்தி அமைச்சு	-	2,475,000.00	2,475,000.00
153	காணி, காணி அபிவிருத்தி அமைச்சு	15,115,013.14	1,208,151.67	16,323,164.81
154	கிராமிய பொருளாதார அலுவல்கள் அமைச்சு	-	102,176,024.61	102,176,024.61
155	மாகாண சபைகள் உள்ளூராட்சி அமைச்சு	311,467.50	-	311,467.50
157	தேசிய சகவாழ்வு, கலந்துரையாடல்கள் மற்றும் அரசகரும மொழிகள் அமைச்சு	2,334,580.86	54,585.00	2,389,165.86
159	சுற்றுலா அபிவிருத்தி மற்றும் கிறிஸ்தவ அலுவல்கள் அமைச்சு	-	70,374,324.02	70,374,324.02
163	உள்ளக அலுவல்கள், வடமேல் மாகாண அபிவிருத்தி மற்றும் கலாசார அமைச்சு	-	7,413,923.67	7,413,923.67
166	நகர திட்டமிடல் நீர் வழங்கல் அமைச்சு	-	199,997,518.37	199,997,518.37
182	வெளிநாட்டு வேலைவாய்ப்பு ஊக்குவிப்பு நலந்பரி அமைச்சு	19,930,428.65	-	19,930,428.65
196	விஞ்ஞான தொழில்நுட்ப மற்றும் தொழில்வாய்ப்பு அமைச்சு	506,350.13	424,887.00	931,237.13
197	திறன்கள் அபிவிருத்தி மற்றும் தொழிற்பயிற்சி அமைச்சு	207,208.98	-	207,208.98
206	கலாசார அலுவல்கள் திணைக்களம்	631,230.26	36,863.35	668,093.61
210	தகவல் திணைக்களம்	11,139.29	-	11,139.29
216	சமூக சேவை திணைக்களம்	8,446,860.60	303,988.00	8,750,848.60
217	நன்நடத்தை, சிறுவர் பராமரிப்பு திணைக்களம்	7,881,164.11	502,282.00	8,383,446.11
219	விளையாட்டு அபிவிருத்தி திணைக்களம்	-	25,698,385.40	25,698,385.40
220	ஆயுர்வேதத் திணைக்களம்	-	690,080.42	690,080.42
227	ஆட்பதிவுத்திணைக்களம்	14,741,932.00	-	14,741,932.00
252	தொகைமதிப்பு, புள்ளி விபர திணைக்களம்	905,102.96	45,645.00	950,747.96
253	ஓய்வூதிய திணைக்களம்	12,402,539.19	-	12,402,539.19
254	பதிவாளர் நாயகத்திணைக்களம்	1,562,075.00	-	1,562,075.00
300	உணவு ஆணையாளர் நாயகத் திணைக்களம்	174,753.81	-	174,753.81
307	மோட்டார் போக்குவரத்து திணைக்களம்	1,193,767.16	-	1,193,767.16
326	சமூக அடிப்படையிலான சீர்திருத்தத்திணைக்களம்	264,399.86	-	264,399.86
327	காணி பயன்பாட்டு கொள்கைத் திட்டமிடல் திணைக்களம்	413,788.57	1,051,259.25	1,465,047.82
328	மனித வலு வேலைவாய்ப்பு திணைக்களம்	902,504.09	487,138.31	1,389,642.40
	<b>மொத்தம்</b>	<b>920,697,779.73</b>	<b>2,465,987,805.91</b>	<b>3,386,685,585.64</b>





மட்டக்களப்பு வெபர் விளையாட்டுக்கட்டடத்தொகுதி அதிமேதகு ஜனாதிபதி மைத்திரிபால சிறிசேன அவர்களால் திறந்து வைக்கப்பட்டது.



## 5.13 வருடாந்த கணக்குகள்

### 5.13.1 நிகழ்ச்சித்திட்ட ரீதியான ஒதுக்கீட்டுக் கணக்கு டிஜிஎஸ்ஏ 2

செலவினத் தலைப்பு இல.: 269

திணைக்களம் - மாவட்டச்செயலகம், மட்டக்களப்பு

நிகழ்ச்சித்திட்டஇலக்கமும் தலைப்பும்:- 01 செயல்முறைச் செயற்பாடுகள்

	(1)	(2)	(3)	(4)	(5)	(6)	பக்க இல. (டிஜிஎஸ்ஏ படிவத்திற்கு தொடர்புடைய குறிப்பு)
	வருடாந்த மதிப்பீட்டில் உள்ள ஒதுக்கீடு	குறை நிரப்பு ஏற்பாடும் குறை நிரப்பு மதிப்பீட்டு ஒதுக்கமும்	நி.பி.66 மற்றும் நி.பி.69 க்கு ஏற்ப மாற்றங்கள்	மொத்த தேறிய ஏற்பாடு (1+2+3)	மொத்தச் செலவினம்	தேறிய மீதி சேமிப்பு (மிகை) 6=4-5	
	ரூபா	ரூபா	ரூபா		ரூபா	ரூபா	
(அ) மீண்டுவரும் (டிஜிஎஸ்ஏ3)							
1 மாவட்ட செயலகம்	80,100,000	-	7,400,000 (7,400,000)	80,100,000	78,503,421	1,596,579	3
2 பிரதேச செயலகம்	475,900,000	18,000,000	21,388,000 (21,388,000)	493,900,000	490,770,058	3,129,942	3
<b>உப மொத்தம்</b>	<b>556,000,000</b>	<b>18,000,000</b>	<b>-</b>	<b>574,000,000</b>	<b>569,273,479</b>	<b>4,726,521</b>	
(ஆ) மூலதனம் (டிஜிஎஸ்ஏ4)							
1 மாவட்ட செயலகம்	322,600,000	-	2,000,000 (2,000,000)	322,600,000	304,394,511	18,205,489	4,5
2 பிரதேச செயலகம்	400,000	-	-	400,000	399,914	86	6
<b>உப மொத்தம்</b>	<b>323,000,000</b>	<b>-</b>	<b>-</b>	<b>323,000,000</b>	<b>304,794,425</b>	<b>18,205,575</b>	
<b>மொத்தம்</b>	<b>879,000,000</b>	<b>18,000,000</b>	<b>-</b>	<b>897,000,000</b>	<b>874,067,904</b>	<b>22,932,096</b>	



5.13.2 கருத்திட்ட ரீதியான மீண்டுவரும் செலவீனம்

டிஜிஎஸ்ஏ 3

செலவினத் தலைப்பு இல.: 269

திணைக்களம் - மாவட்டச்செயலகம், மட்டக்களப்பு

நிகழ்ச்சித்திட்டஇலக்கமும் தலைப்பும்:- 01 செயல்முறைச் செயற்பாடுகள்

கருத்திட்ட இல. தலைப்பு மற்றும் வேதனாதிகள், அனைத்து கருத்திட்டங்களுக்குமான ஏனைய கட்டணங்கள்	வருடாந்த மதிப்பீட்டில் உள்ள ஒதுக்கீடு	குறை நிரப்பு ஏற்பாடும் குறை நிரப்பு மதிப்பீட்டு ஒதுக்கமும் (+/-)	நி.பி.66 மற்றும் நி.பி.69 க்கு ஏற்ப மாற்றங்கள் (+/-)	மொத்த தேறிய ஏற்பாடு (1+2+3)	மொத்தச் செலவினம்	தேறிய மீதி சேமிப்பு (மிகை) (4-5)
	(1)	(2)	(3)	(4)	(5)	(6)
	ரூபா	ரூபா	ரூபா	ரூபா	ரூபா	ரூபா
<b>கருத்திட்ட இலக்கம் : 01 தலைப்பு</b>						
பொது நிர்வாகமும் தாபனச்சேவைகளும்						
<b>மாவட்டச்செயலகம்</b>						
ஆளுக்கூரிய வேதனாதிகள்	54,000,000		4,900,000 (4,900,000)	54,000,000	53,154,282	845,718
ஏனைய கட்டணங்கள்	26,100,000		2,500,000 (2,500,000)	26,100,000	25,349,139	750,861
<b>உப மொத்தம்</b>	<b>80,100,000</b>	<b>-</b>	<b>-</b>	<b>80,100,000</b>	<b>78,503,421</b>	<b>1,596,579</b>
<b>கருத்திட்ட இலக்கம் : 02 தலைப்பு</b>						
<b>பிரதேச செயலகங்கள்</b>						
ஆளுக்கூரிய வேதனாதிகள்	427,500,000	18,000,000	18,050,000 (18,050,000)	445,500,000	443,338,435	2,161,565
ஏனைய கட்டணங்கள்	48,400,000		3,338,000 (3,338,000)	48,400,000	47,431,623	968,377
<b>உப மொத்தம்</b>	<b>475,900,000</b>	<b>18,000,000</b>		<b>493,900,000</b>	<b>490,770,058</b>	<b>3,129,942</b>
<b>மொத்தம்</b>	<b>556,000,000</b>	<b>18,000,000</b>	<b>-</b>	<b>574,000,000</b>	<b>569,273,479</b>	<b>4,726,521</b>

மட்டக்களப்பு மாவட்ட செயலகம்



5.13.3 கருத்திட்ட ரீதியான மூலதனச் செலவீனம் - 1

டிஜிஎஸ்ஏ 4

செலவினத் தலைப்பு இல.: 269	திணைக்களம்: மாவட்டச் செயலகம், மட்டக்களப்பு
நிகழ்ச்சித்திட்ட இலக்கமும் தலைப்பும்:- 01 செயல்முறைச் செயற்பாடுகள்	
கருத்திட்ட இலக்கமும் தலைப்பும்: 01, பொது நிருவாகமும் தாபனச்சேவைகளும் - மாவட்ட செயலகம்.	

விடயக் குறியீடு	விடய இல.	நிதிப்படுத்தல் (குறியீடு)	விடயங்கள் சம்பந்தமான விளக்கம்	(1)	(2)	(3)	(4)=(1+2+3)	(5)	(6)=(4-5)
				வருடாந்த மதிப்பீட்டில் உள்ள ஒதுக்கீடு	குறை நிரப்பு ஏற்பாடும் குறை நிரப்பு மதிப்பீட்டு ஒதுக்கமும்	ந.பி. 66, நி.பி. 69 மாற்றங்கள், குறை நிரப்பு ஏற்பாடு மற்றும் குறை நிரப்பு	மொத்த தேறிய ஏற்பாடு	மொத்தச் செலவினம்	தேறிய மீதி சேமிப்பு (மிகை)
				ரூபா		ரூபா	ரூபா	ரூபா	ரூபா
<b>மூலதனச் சொத்துக்களின் புனரமைப்பும் மேம்பாடும்</b>									
2001		11	கட்டடங்களும் கட்டமைப்புக்களும்	5,000,000			5,000,000	4,970,317	29,683
2002		11	பொறித்தொகுதி, இயந்திரம் மற்றும் உபகரணம்	700,000			700,000	698,542	1,458
2003		11	வாகனங்கள்	2,000,000			2,000,000	1,944,901	55,099
<b>உப மொத்தம்</b>				<b>7,700,000</b>	<b>-</b>	<b>-</b>	<b>7,700,000</b>	<b>7,613,760</b>	<b>86,240</b>
<b>மூலதனச் சொத்துக்களின் கொள்வனவு</b>									
2102		11	தளபாடங்களும் அலுவலக உபகரணங்களும்	3,200,000		2,000,000	5,200,000	5,199,607	393
2103		11	பொறித்தொகுதி, இயந்திரம் மற்றும் உபகரணம்	1,300,000			1,300,000	1,299,823	177
2104		11	கட்டடங்களும் கட்டமைப்புக்களும்	60,000,000			60,000,000	49,352,185	10,647,815
<b>உப மொத்தம்</b>				<b>64,500,000</b>	<b>-</b>	<b>2,000,000</b>	<b>66,500,000</b>	<b>55,851,615</b>	<b>10,648,385</b>
<b>கொள்திறன் கட்டுமானம்</b>									
2401		11	பயிற்சியும் கொள்திறன் கட்டுமானமும்	400,000			400,000	397,709	2,291
<b>உப மொத்தம்</b>				<b>400,000</b>	<b>-</b>	<b>-</b>	<b>400,000</b>	<b>397,709</b>	<b>2,291</b>
<b>மூலதனச் சொத்துக்களின் கொள்வனவு</b>									
2104		11	புதிய மாவட்ட செயலக கட்டட நிர்மாணம்	250,000,000		(2,000,000)	248,000,000	240,531,427	7,468,573
<b>உப மொத்தம்</b>				<b>250,000,000</b>	<b>-</b>	<b>(2,000,000)</b>	<b>248,000,000</b>	<b>240,531,427</b>	<b>7,468,573</b>



5.13.4 கருத்திட்ட ரீதியான மூலதனச் செலவீனம் - 2

டிஜிஎஸ்ஏ 4

செலவினத் தலைப்பு இல.: 269

திணைக்களம்: மாவட்டச் செயலகம், மட்டக்களப்பு

நிகழ்ச்சித்திட்ட இலக்கமும் தலைப்பும்:- 01 செயல்முறைச் செயற்பாடுகள்

கருத்திட்ட இலக்கமும் தலைப்பும்: 02, பொது நிருவாகமும் தாபனச்சேவைகளும் - மாவட்ட செயலகம்.

விடயக் குறியீடு	விடய இல.	நிதிப்படுத்தல் (குறியீடு)	விடயங்கள் சம்பந்தமான விளக்கம்	(1)	(2)	(3)	(4)= (1+2+3)	(5)	(6)= (4-5)
				வருடாந்த மதிப்பீட்டில் உள்ள ஒதுக்கீடு	குறை நிரப்பு ஏற்பாடும் குறை நிரப்பு மதிப்பீட்டு ஒதுக்கமும்	நி.பி. 66, நி.பி. 69 மாற்றங்கள், குறை நிரப்பு ஏற்பாடு மற்றும் குறை நிரப்பு ஒதுக்கீடு	மொத்த தேறிய ஏற்பாடு	மொத்தச் செலவினம்	தேறிய மீதி சேமிப்பு (மிகை)
				ரூபா		ரூபா	ரூபா	ரூபா	ரூபா
			மூலதனச் சொத்துக்களின் புனரமைப்பும் மேம்பாடும்						
2401		11	பயிற்சியும் கொள்திறன் கட்டுமானமும்	400,000		-	400,000	399,914	86
			<b>உப மொத்தம்</b>	<b>400,000</b>	<b>-</b>	<b>-</b>	<b>400,000</b>	<b>399,914</b>	<b>86</b>
			<b>மொத்தம்</b>	<b>323,000,000</b>		<b>-</b>	<b>323,000,000</b>	<b>304,794,425</b>	<b>18,205,575</b>



5.13.5 செலவீனத்தை நிதிப்படுத்தும் பொழிப்பு

டிஜிஎஸ்ஏ 5

திணைக்களம் - மாவட்டச்செயலகம், மட்டக்களப்பு

செலவினத் தலைப்பு இல.: 269

குறியீடு	நிதிப்படுத்தல். மூலம்	நிகழ்ச்சித்திட்டம் 01*		நிகழ்ச்சித்திட்டம் 02*		மொத்தம்		செலவின வீதம் (6/5)*100
		தேறிய ஏற்பாடு**	உண்மைச் செலவினம்	தேறிய ஏற்பாடு**	உண்மைச் செலவினம்	தேறிய ஏற்பாடு	உண்மைச் செலவினம்	
		(1) ரூபா	(2) ரூபா	(3) ரூபா	(4) ரூபா	(5) ரூபா	(6) ரூபா	
11	உள்நாட்டு நிதி	897,000,000	874,067,904			897,000,000	874,067,904	95%
12	வெளிநாட்டுதவி - கடன்	-	-	-	-	-	-	
13	வெளிநாட்டுதவி - மானியம்	-	-	-	-	-	-	
14	மீள் செலுத்தவேண்டிய வெளிநாட்டுதவி - கடன்	-	-	-	-	-	-	
15	மீள் செலுத்தவேண்டிய வெளிநாட்டுதவி - மானியம்	-	-	-	-	-	-	
16	எதிர்மறை நிதி	-	-	-	-	-	-	
17	உள்நாட்டு நிதியுடன் தொடர்பான வெளிநாட்டுதவி	-	-	-	-	-	-	
21	விசேட சட்ட சேவைகள்	-	-	-	-	-	-	
	<b>மொத்தம்</b>	<b>897,000,000</b>	<b>874,067,904</b>	<b>-</b>	<b>-</b>	<b>897,000,000</b>	<b>874,067,904</b>	<b>95%</b>



**5.13.6 முற்பண, வைப்புக்கணக்குகளின் குறிப்பு ii**  
**கட்டுப்பாட்டுக்கணக்குகள் பற்றிய பொழிப்பு**

செலவினத் தலைப்பு இல.	269	திணைக்களம்	மாவட்ட செயலகம், மட்டக்களப்பு
----------------------	-----	------------	------------------------------

முற்பண/வைப்புக் கணக்கின் பெயர்	கணக்கு இலக்கம்	2016.01.01 அன்றுள்ளவாறு ஆரம்ப மீதி	ஆண்டின் வரவுகள்	ஆண்டின் செலவுகள்	2016.12.31 அன்றுள்ளவாறு இறுதி மீதி	2016.12.31 அன்றுள்ளவாறு திறைசேரிக் கணக்கின் மீதி
		ரூபா	ரூபா	ரூபா	ரூபா	ரூபா
I. அரச ஊழியர்களுக்கான முற்பணம்	269011	94,833,976.87	35,467,471.52	28,290,078.29		
	269012		1,889,019.40	2,001,437.50		
	<b>மொத்தம்</b>	<b>94,833,976.87</b>	<b>37,356,490.92</b>	<b>30,291,515.79</b>	<b>101,898,952.00</b>	<b>101,898,952.00</b>
II. ஏனைய முற்பணங்கள்	இல்லை	இல்லை	இல்லை	இல்லை	இல்லை	இல்லை
III. நானாவித முற்பணங்கள்	இல்லை	இல்லை	இல்லை	இல்லை	இல்லை	இல்லை
IV. வைப்புக் கணக்குகள்	6003/0/0/15/0					563,837.91
i. பொதுவைப்புக்கள்	6000-0-0-1-0-74	2,429,972.78	40,297,448.94	43,260,255.47	5,392,779.31	5,392,779.31
	6000-0-0-2-0-98	13,000.00	2,307,074.00	2,397,874.00	103,800.00	103,800.00
	6000-0-0-13-0-66	2,167,977.49	281,755,387.53	320,704,736.93	41,117,326.89	41,117,326.89
	6000-0-0-14-0-10	11,067.00	155,279,063.86	156,161,946.86	893,950.00	893,950.00
	6000-0-0-16-0-49	79,245,597.52	72,102,050.58	80,467,930.13	87,611,477.07	87,611,477.07
	6000-0-0-17-0-17	122,414.09	765,960.00	890,625.00	247,079.09	247,079.09
	6000-0-0-18-0-58	1,300.00	1,709,885.00	1,854,967.00	146,382.00	146,382.00
	<b>மொத்தம்</b>	<b>83,991,328.88</b>	<b>554,216,869.91</b>	<b>605,738,335.39</b>	<b>135,512,794.36</b>	<b>135,512,794.36</b>
ii. ஏனைய வைப்புக்கள்	இல்லை	இல்லை	இல்லை	இல்லை	இல்லை	இல்லை

குறிப்பு: 01. 31.12.2016ல் பழைய வைப்பு கணக்கின் புத்தக மீதி பூச்சியமாகும். 31.12.2016ல் திறைசேரி புத்தகத்தின் படி மீதி ரூபா 563,837.91 ஆக காணப்பட்டது.



5.14

ஒதுக்கீட்டு கணக்கின் மீதான கணக்காய்வாளர்  
நாயகத்தின் அறிக்கை-2016



විගණකාධිපති දෙපාර්තමේන්තුව  
கணக்காய்வாளர் தலைமை அறிபதி திணைக்களம்  
**AUDITOR GENERAL'S DEPARTMENT**



මගේ අංකය  
எனது இல.  
My No.

} ENP/BT/A/APP/02/16/19

මගේ අංකය  
உமது இல.  
Your No.

දිනය  
திகதி  
Date

} 17 May 2017

The Director General  
Department of State Accounts.

Report of the Auditor General on the Appropriation Account of Head - 269 District Secretariat, Batticaloa for the year 2016

The Audit of the Appropriation Account of the Head 269 District Secretariat, Batticaloa for the year 2016 comprising the forms from Form DGSA 1 to DGSA 10 and a summary of information from Notes (i) to (iv) referred to in the State Accounts Circular No. 252/2016 dated 09 December 2016 prepared and presented in accordance with Provisions in Articles 148,149,150 and 152 of the Constitution of the Democratic Socialist and Republic of Sri Lanka, the Appropriation Act, No 16 of 2015 as amended by the Appropriation (Amendment ) Act, No 23 of 2016, other Statutory Provisions, Budget Estimates for the year 2016 and the Public Finance and Administration Regulations including the provision in the Financial Regulations of the Democratic Socialist and Republic of Sri Lanka, was carried out under my direction in pursuance of provision in Article 154(1) of the Constitution of the Democratic Socialist and Republic of Sri Lanka. My observations on the said Appropriation Account which should be published by the Director General of State Accounts in terms of Financial Regulations 150 of the Democratic Socialist Republic of Sri Lanka read in conjunction with the State Accounts Circular No 252/2016 dated 09 December 2016 appear in this report.

2. Scope of Audit

The audit involves performance of procedures to ascertain whether the utilization had been in accordance with the limits determined by Parliament by the Appropriation Act, No. 16 of 2015 as Amended by the Appropriation (Amendment) Act, No. 23 of 2016 and other Statutory Provisions relating to the amounts and disclosures in the Appropriation Account and obtain audit evidence. The procedures selected depend on the auditor's judgment, including the assessment of risks of material misstatements of the Appropriation Account, whether due to fraud and error. In making those risk assessments, the auditor considers internal control relevant to the District Secretariat for the preparation and fair presentation of the Appropriation Account in order to design audit procedures that are appropriate in the circumstances, but not for the purpose of expressing an opinion on the effectiveness of the internal control of the District Secretariat. An audit also includes evaluating the reasonableness of estimates made by the management, as well as evaluating the overall presentation of the Appropriation Account.

අංක 306/72, පොල්ල පාර, බත්තරමුල්ල, ශ්‍රී ලංකාව, - - இல. 306/72, பொல்தரவு வீதி, பத்தரமுல்லை, இலங்கை. - No. 306/72, Polduwa Road, Battaramulla, Sri Lanka

+94-11-2887028-34

+94-11-2887223

oaggov@slt.net.lk

www.auditorgeneral.gov.lk





ලාංකීය ජනරජයේ  
සාමාන්‍ය පාලන අධිකාරී කොට්ඨාසය  
Auditor General's Department

3. Responsibility of the Chief Accounting Officer and the Accounting Officer for the Appropriation Account.

-----

In term of Financial Regulations 124 and 125 of the Democratic Socialist Republic of Sri Lanka read in conjunction with Article 52 of the Constitution of the Democratic Socialist Republic of Sri Lanka, the Chief Accounting Officer and Accounting Officer are responsible to the Minister of Finance for the adequacy of the Financial Administration relating to all functions referred to in the said Financial Regulations while the responsibility for the supervision of the Financial Administration of the District Secretariat, subject to the direction of the Treasury, is devolved on the Chief Accounting Officers and the Accounting Officers. Accordingly the Chief Accounting Officer and the Accounting Officer are responsible for the maintenance, preparation and fair presentation of the Appropriation Accounts in accordance with the provisions in Articles 148,149,150 and 152 of the Constitution of the Democratic Socialist Republic of Sri Lanka, other statutory provisions and Public Financial and Administrative Regulations. This responsibility includes: designing, implementing and maintaining internal control relevant to the preparation and fair presentation of Appropriation Account that is free from material misstatements whether due to fraud or error.

4. Audit Observations

-----

Subject to the comments appearing in paragraph 4.1 to 4.5, the Appropriation Account of the Head 269 District Secretariat for the year 2016 had been prepared satisfactorily.

4.1 Preparation of Estimates

-----

In terms of Financial Regulations 50, the Accounting Officer is responsible to ensure that the Estimates have been prepared as completely and accurately as possible. However, it was observed in audit that the Accounting Officer had not taken attention to prepare the estimates as completely and accurately due to the following reasons.

- (a) Out of the provisions aggregating Rs. 66,900,000 made for three Items of Recurrent Expenditure and one Capital Expenditure, provisions aggregating Rs. 11,768,394 had not been utilized for the purpose for which they were provided. Details of savings are given below.



ලේකම්වරයාගේ දෙපාර්තමේන්තුව  
கன்கிளினியர் தலைமறை அறிந்து நினைக்கலர்  
Auditor General's Department

Item of Expenditure	Net Provision	Savings	Saving as a Percentage of net provision
	Rs	Rs	
269-1-1-1202	2,400,000	360,000	15
269-1-2-1202	4,400,000	661,579	15
269-1-2-1401	100,000	99,000	99
269-1-1-2104	60,000,000	10,647,815	18
	<b>66,900,000</b>	<b>11,768,394</b>	

- (b) Out of the provisions aggregating Rs. 254,400,000 made under fourteen Items of Recurrent Expenditure and one Capital Expenditure, provisions amounting to Rs. 30,788,000 representing 12 percent of the total provisions had been transferred to another Items of Expenditure under FR 66 without utilizing for the purposes for which they were provided. Details are given below.

Item of Expenditure	Original Allocation	Amount Transferred under FR 66	Amount Transferred under FR 66 as a percentage of Original Allocation
	Rs	Rs	
269-1-1-1001	22,500,000	4,000,000	18
269-1-1-1002	2,000,000	900,000	45
269-1-1-1201	2,500,000	340,000	14
269-1-1-1302	1,000,000	160,000	16
269-1-1-1303	3,000,000	917,000	31
269-1-1-1405	2,200,000	1,083,000	49
269-1-2-1001	189,000,000	16,550,000	09
269-1-2-1002	3,500,000	1,500,000	43
269-1-2-1101	5,000,000	547,200	11
269-1-2-1201	4,500,000	292,500	07
269-1-2-1302	2,000,000	192,300	10
269-1-2-1303	5,000,000	586,000	12
269-1-2-1402	4,000,000	470,000	12
269-1-2-1405	5,000,000	1,250,000	25
269-1-1-2102	3,200,000	2,000,000	62
	<b>254,400,000</b>	<b>30,788,000</b>	



විගණකාධිපති දෙපාර්තමේන්තුව  
கணக்காளர் திணைக்களம்  
Auditor General's Department

4.2 Liability

The Assessment Tax amounting to Rs. 190,668 payable to the Municipal Council, Batticaloa from the year 2006 to 2013 had not been shown in the Appropriation Account under Para DGSA 8.

4.3 Deposit Account

The following observations are made.

- (a) According to the records maintained by the Treasury, a sum of Rs. 563,837 had been continuously shown as balance of the deposit account since year 1983. However, such a balance had not appeared in the books of accounts maintained by the District Secretariat and this matter was pointed in my report for the year 2015. However, necessary action had not been taken to identify and clear it.
- (b) A sum of Rs. 81,439 received by the Divisional Secretariat, Koralai Pattu on 22 April 2009 as compensation for acquisition of land on behalf of an owner of a land had been retained in the General Deposit Account without taking action to remit to the relevant party.
- (c) The District Secretariat had used incorrect Code Number for General Deposit Account without considering the Code Number used by the Department of State Accounts. As a result the Code Number used by the Department of State Accounts not tally with the Code Number used by the District secretariat.

4.4 Surrender of Imprest

According to the Financial Regulation 373, the balance of in the Imprest Account as at 31 December should be surrendered to the Treasury. However, the balance of the Imprest Account of the Divisional Secretariat, Koralai Pattu Central as at 31 December 2016 amounting Rs. 607,576 had not been surrendered up to 20 April 2017.



பொதுமக்கள் தொடர்புத் துறை  
செயலகம்  
Auditor General's Department

4.5 Losses and Damages

The following observations are made.

- (a) The Divisional Secretariats, Eravur Pattu and Porathivu Pattu had recovered compensation totalling Rs. 893,087 during the year 2016 for the losses occurred in respect of accidents of three vehicles. However, it had not been disclosed in the Appropriation Account.
- (b) Losses totalling Rs. 898,092 relating to vehicle accidents occurred during the years 2011, 2012 and 2014 had been shown in the Appropriation Account as losses occurred during the year under review without making necessary adjustment in the balance brought forward at the beginning of the year under review.

5. Reporting to Parliament

The Financial and Performance Report on the Head 269 which I should table in Parliament in pursuance of provisions in Article 154(6) of the Constitution will be tabled in due course.

A.M.Sathakathulla  
Assistant Auditor General  
For Auditor General.

Copies: Secretary, Ministry of Home Affairs.

District Secretary, District Secretariat, Batticaloa. HF