

වැවිලි කර්මාන්ත අමාත්‍යාංශය

රබර් සංවර්ධන දෙපාර්තමේන්තුව

කාර්ය සාධන වාර්තාව - 2015



දැක්ම

ශ්‍රී ලංකාවේ සමාජ ආර්ථික සංවර්ධනය උදෙසා රබර් වගාව හා කර්මාන්තය මෙහෙයවීම

මෙහෙවර

රබර් වගාව හා කර්මාන්තයේ ගුණාත්මක හා ප්‍රමාණාත්මක වර්ධනය උදෙසා නෛතික විධිවිධාන ක්‍රියාත්මක කිරීම, රබර් වගාව සඳහා මූල්‍ය සහනාධාර, කෘෂි යෙදවුම් හා ව්‍යාප්ති සේවා සැපයීම සහ රබර් කර්මාන්තයේ සංවර්ධනය.

අරමුණු

- ❖ රබර් වගා බිම් වල ඵලදායිතාවය ඉහළ නැංවීම
- ❖ රබර් වගා බිම් ප්‍රමාණය වැඩි කිරීම
- ❖ සම්ප්‍රදායික නොවන ප්‍රදේශ වලට රබර් වගාව ව්‍යාප්ත කිරීම මගින් ග්‍රාමීය දරිද්‍රතාවය පහළ දැමීම
- ❖ නිම් භාණ්ඩ නිෂ්පාදනය දිරිගැන්වීම තුළින් රැකියා අවස්ථා වැඩිකිරීම හා විදේශ විනිමය ඉපයීම් ඉහළ නැංවීම

පෙරවදන

රබර් සංවර්ධන දෙපාර්තමේන්තුව මගින් 2010 වසරේ පවත්වන ලද රබර් ඉඩම් සංගණනයෙන් ලැබුණු තොරතුරු පාදක කරගෙන 2015 වර්ෂයේ ඇස්තමේන්තු ගත මුළු රබර් වගා බිම් ප්‍රමාණය හෙක්ටයාර 136582 ක් වේ. එම බිම් ප්‍රමාණයෙන් හෙක්ටයාර 87604 ක් කුඩා රබර් වතු අංශයට ද, හෙක්ටයාර 48978 ක් වතු සමාගම් සඳහාද අයත් වේ. වර්ෂයේ මුළු රබර් නිෂ්පාදනය මෙට්‍රික් ටොන් 88567 ක් වූ අතර මෙය පෙර වර්ෂය සමඟ සැසඳීමේ දී 10% ක අඩුවීමක් පෙන්නුම් කරයි. මුළු රබර් නිෂ්පාදනයෙන් 50% ක් ෂීට් රබර් වන අතර 29% ක ප්‍රතිශතයක් රබර් කිරි නිෂ්පාදනය හා 13% ක ප්‍රතිශතයක් ක්‍රේප් රබර් නිෂ්පාදනයට හා 8%ක ප්‍රතිශතයක් බ්ලොක් රබර් නිෂ්පාදනය සඳහා ද වෙන් වී ඇත. මුළු රබර් නිෂ්පාදනයෙන් 12% අපනයනය කර ඇති අතර 88% දේශීය කර්මාන්තකරුවන් විසින් පරිභෝජනය කර තිබේ. ජපානය, පකිස්තානය, ජර්මනිය, ඉතාලිය, ඇමරිකාව, චීනය, ඉන්දියාව, මැලේසියාව අමු රබර් මිලදී ගන්නා ප්‍රධාන රටවල් වන අතර එම රටවල් මිලදී ගත් රබර් ප්‍රමාණය මුළු අපනයන ප්‍රමාණයෙන් 63% කි. 2015 වර්ෂයේ ෂීට් රබර් කිලෝ ග්‍රෑම් 1 ක සාමාන්‍ය මිල රුපියල් 245.93 ක් වූ අතර එය පෙර වර්ෂයට වඩා 14% ක මිල පහළ යාමක් විය.

රජයේ මැදිහත්වීම මත රබර් කර්මාන්තයේ උන්නතිය උදෙසා රබර් සංවර්ධන දෙපාර්තමේන්තුව විසින් ගන්නා ලද පියවරයන් රබර් කර්මාන්තයේ දියුණුවට බොහෝ දුරට ඉවහල් වී ඇත. 2015 වර්ෂය සඳහා රබර් සංවර්ධන දෙපාර්තමේන්තුවට රුපියල් මිලියන 3691.15 ක ප්‍රතිපාදන වෙන් වූ අතර රුපියල් මිලියන 3194.26 ක වියදමක් දරා ඇති අතර ප්‍රගතිය 87% ක් විය. රජයේ තවාන්වල වසරේ පැළ නිෂ්පාදනය මිලියන 1.39 ක් වූ අතර බෙදා හැරි ප්‍රමාණය පැළ මිලියන 1.11 ක් විය.

සම්ප්‍රදායික නොවන ප්‍රදේශ වල රබර් වගාව ව්‍යාප්ත කිරීමේ වැඩසටහන යටතේ මොණරාගල, බදුල්ල, අම්පාර හා හම්බන්තොට ප්‍රදේශ වලටද, නව රබර් වගාව ආරම්භ කිරීමට 2011 වසරේදී ආරම්භ කරන ලද කටයුතු තව දුරටත් ක්‍රියාත්මක කිරීම 2015 වසරේදී ද සිදුකරන ලදී.

ඒ සඳහා විවිධාකාරයෙන් සහාය ලබාදුන් සැමට මාගේ ස්තූතිය පුදකරමි.


ආර්. ඩී. ජයමදාස

අධ්‍යක්ෂ ජනරාල්

රබර් සංවර්ධන දෙපාර්තමේන්තුව

ස්තූතිය

2015 වර්ෂ සඳහා භාණ්ඩාගාරය විසින් ලබා දෙන ලද මුදල් සියල්ලම පාහේ වියදම් කිරීමට හැකි වූ සුවිශේෂී වසරක් විය. මෙම මුදල් ආයෝජනය කිරීමෙන් වගා සංවර්ධනය කිරීම, මිනිස් සම්පත් දියුණු කිරීම, භෞතික සම්පත් සංවර්ධනය කිරීම, වැඩි දායකත්වය සහ ඇපකැප වීම, සේවක තෘප්තිය යනාදී කරුණු අතින් ඉහළම ස්ථානයකට පැමිණීමට සමත් වීමු. ඒ සඳහා විවිධාකාරයෙන් සහාය දුන් කාර්ය මණ්ඩලයේ සියළු දෙනාට අපගේ හෘදයාංගම ස්තූතිය පළ කරමු.



ආර්. ඩී. ශ්‍රේමදාස
අධ්‍යක්ෂ ජනරාල්
රබර් සංවර්ධන දෙපාර්තමේන්තුව

පටුන

1. හැඳින්වීම	1
1.1. ඓතිහාසික පසුබිම	1-2
1.2. රබර් සංවර්ධන දෙපාර්තමේන්තුවට අදාළ ප්‍රධාන හා වැදගත් නෛතික මූලාශ්‍ර	2-3
1.3. රබර් සංවර්ධන දෙපාර්තමේන්තුව	3-4
1.4. දෙපාර්තමේන්තු ආයතනික ව්‍යුහය	5
1.5. සංවිධාන ව්‍යුහය රබර් සංවර්ධන දෙපාර්තමේන්තුව	6
1.6. දෙපාර්තමේන්තුවේ කාර්ය මණ්ඩල තොරතුරු	7
2. කාර්ය සාධන ප්‍රගතිය - 2015 වසර	8
2.1. රබර් වගා සහනාධාර වැඩසටහන	8
2.2. පැළ නිෂ්පාදනය	9
2.3. වැහි ආවරණ යෙදීමේ වැඩසටහන	9
2.4. අතුරු බෝග වැඩසටහන	9
2.5. පුහුණු වැඩසටහන්	10
2.6. සාම්ප්‍රදායික නොවන ප්‍රදේශවල රබර් වගා කිරීම	10
3. ස්වභාවික රබර් කර්මාන්තය ආශ්‍රිත තොරතුරු 2015	11
3.1. රබර් වගා බිම් ප්‍රමාණය	11
3.2. නිෂ්පාදනය හා නිෂ්පාදන වියදම	12-14
3.3. දේශීය රබර් පරිභෝජනය	15
3.4. අමු ද්‍රව්‍යයක් ලෙස ස්වභාවික රබර් අපනයනය	15-17
3.5. රබර් ආනයනය කළ ප්‍රමාණයන්	18
3.6. රබර් මිල	19-20
3.7. රබර් වෙළඳුන්	21
3.8. රබර් නැවත වගා / අළුත් වගා සහනාධාර ක්‍රමය	21-22
3.9. නව වගාවද ඇතුළත්ව රබර් වගා කිරීමේ ප්‍රගතිය	22-27
3.10. සහනාධාර ගෙවීම්	28
3.11. රබර් පැළ තවාන් සහ පැළ සැපයීම්	28-30
3.12. අතුරු බෝග වගාව	31-32
3.13. වැහි ආවරණ භාවිතය ප්‍රවලිත කිරීම	32-33
3.14. තේ, රබර් සහ පොල් ඉඩම් කැබලි කිරීම පාලනය කිරීමේ මණ්ඩලයේ කටයුතු	33
3.15. අන්තර් ජාතික කටයුතු	34
3.16. නෛතික කටයුතු	34-35
3.17. විශේෂ සංවර්ධන වැඩසටහන්	35
3.18. ඒකාබද්ධ අරමුදල	36

3.19. සෙස් ලැබීම් හා එය අය කරන ආකාරය	37-38
3.20. නැවත වගා කිරීමේ උපදේශක මණ්ඩලය	38
3.21. අභ්‍යන්තර විගණන කටයුතු	39
3.22. ප්‍රචාරක අංශය මගින් ඉටු කරන ලද කාර්යයන්	40-41
3.23. පරිගණක අංශය මගින් ඉටු කරන ලද කාර්යයන්	41
4. ප්‍රාදේශීය කාර්යාල ප්‍රගතිය	42
4.1. රබර් නව වගා ප්‍රගතිය	42
4.2. රබර් නැවත වගා ප්‍රගතිය	42
4.3. අතුරුබෝග වගා ප්‍රගතිය	43
4.4. වැහි ආවරණ යෙදීම	43
4.5. කිරි කැපුම් ශිල්පී පුහුණු වැඩසටහන	44
4.6. කිරි කැපුම් ශිල්පී වෘත්තීය පුහුණු වැඩසටහන	44
4.7. බද්ධකරුවන් පුහුණු වැඩසටහන	45
5. අනෙකුත් ආයතනවල සේවාවන් ඉටුකිරීම	46

1. හැඳින්වීම

දශක ගණනාවක සිට ශ්‍රී ලංකාවට විදේශ විනිමය ලබා දෙන ප්‍රධාන ආර්ථික වැවිලි බෝගයක් ලෙසට රබර් වගාව මෙරට ආර්ථිකයට ශක්තිමත් දායකත්වයක් ලබා දී ඇත. ප්‍රධාන වශයෙන් ශ්‍රී ලංකාවේ පරිපාලන දිස්ත්‍රික්ක දහ හතරක රබර් වගාව ව්‍යාප්ත වී ඇති අතර මේ වන විට මුලතිව්, වවුනියාව, පොළොන්නරුව හා අනුරාධපුර යන දිස්ත්‍රික්ක වලටද රබර් වගාව හඳුන්වා දී ඇත.

1.1. ඓතිහාසික පසුබිම

රබර් ශාකය හෙවිසා බ්‍රසීලියන්සිස් (*Havea brasiliensis*) යන උද්භිද විද්‍යාත්මක නාමයෙන් හඳුන්වනු ලැබේ. බ්‍රසීලයේ වැසි වනාන්තර වල ස්වාභාවිකව වැඩුණු මෙම ශාකයෙන් ලබා ගන්නා රබර් කිරි මේ වන විට මුළු මහත් ලෝකයේම නිෂ්පාදන රාශියකට යොදා ගන්නා ස්වාභාවික අමු ද්‍රව්‍යයක් බවට පත්ව ඇත.

බ්‍රිතාන්‍ය යටත් විජිත පාලන සමයේ එනම් 1876 වර්ෂයේ “හෙන්රි වික්හෙම්” නැමැති ඉංග්‍රීසි ජාතිකයා මුල්ම රබර් පැළය ගම්පහ හෙතරත්ගොඩ උද්භිද උද්‍යානයේ රෝපණය කරමින් ශ්‍රී ලංකාවට රබර් ගස හඳුන්වා දෙන ලදී. ඉන් වසර 07 කින් පසු ඇරඹුණු රබර් වගාව දකුණු ආසියාව පුරා ව්‍යාප්ත වී රබර් නිෂ්පාදනය, සීඝ්‍රයෙන් ඉහළ ගියේය. ඊට ප්‍රතිලෝමව රබර් මිල පහළ යාම නිසාම මිල ස්ථාවර කිරීමේ අරමුණින් බ්‍රිතාන්‍යයන් විසින් 1922 දී “ස්ටීවන්සන් පටිපාටිය” හඳුන්වා දුන්හ. නිෂ්පාදන පංගු ක්‍රමයක් හා අළුතින් රබර් වැවීම සීමා කිරීම සහිතව එම පටිපාටියට රබර් වගා කරුවන්ගෙන්ම ඇතිවූ විරෝධය නිසා 1928 දී අත්හිටුවීය. එසැනින්ම නැවත රබර් සැපයුම වැඩිවී මිල පහළ යාමෙන් පසු 1934 දී රබර් කර්මාන්තයට සම්බන්ධිත සියලු රටවල්වල එකඟතාවයෙන් “ International Rubber Regulation Agreement ” නැමති ගිවිසුම අත්සන් කෙරිණි. ස්ටීවන්සන් පටිපාටියට සමානවූ කොන්දේසි වලින් සමන්විත එම ගිවිසුමේ වගන්ති ක්‍රියාත්මක කිරීම සඳහා රබර් වචන රටවල රබර් පාලනය සඳහා රාජ්‍ය ආයතන බිහි කරන ලදී. ඒ අනුව “ 1934 දී අංක 06 දරණ ආඥා පනත ” මගින් රබර් පාලන දෙපාර්තමේන්තුව පිහිටුවන ලදී. එම දෙපාර්තමේන්තුවේ මුල්ම රබර් පාලකවරයා වූයේ පී. සරවනමුත්තු මැතිතුමාය.

රබර් කර්මාන්තයේ උන්නතිය උදෙසා “1953 අංක 36 දරණ රබර් නැවත වගා සහනාධාර පනත” සම්මත කර ගන්නා ලදී. රබර් නැවත වගාවට ඉඩ සැලසෙන අයුරින් “1934 අංක 06 දරණ රබර් පාලන ආඥා පනත” ප්‍රතිශෝධනය කරමින් “1956 අංක 11 දරණ රබර් පාලන පනත” සම්මත කරගත් අතර එම පනත හා “1953 අංක 36 දරණ රබර් නැවත වගා සහනාධාර පනත” ට අදාළ රාජකාරි රබර් පාලන දෙපාර්තමේන්තුව විසින් මෙහෙයවන ලදී.

රබර් පාලන දෙපාර්තමේන්තුවේ කටයුතු තවදුරටත් පුළුල් කරමින් 1994 වසරේදී එතෙක් පැවති රබර් පාලන දෙපාර්තමේන්තුව අහෝසි කර අමාත්‍ය මණ්ඩල තීරණයක් පරිදි රබර් සංවර්ධන දෙපාර්තමේන්තුව පිහිටුවන ලදී. මේ අනුව එතෙක් පැවති රාජකාරි වලට අමතරව රබර් වගා ක්‍ෂේත්‍රයේ සංවර්ධනයට ඉවහල් වන ව්‍යාප්ති සේවා, පැළ නිෂ්පාදනය හා පොහොර බෙදීම වැනි

වඩාත් පුළුල් පරාසයක විහිදුනු සේවාවක් සැපයීමට රබර් සංවර්ධන දෙපාර්තමේන්තුවට හැකි වී ඇත.

තවද මෙම දෙපාර්තමේන්තුවට රබර් කර්මාන්තයේ සංවර්ධනය සඳහා විද්‍යාත්මක හා තාක්ෂණික උපදෙස් ලබා දෙමින් ශ්‍රී ලංකා රබර් පර්යේෂණ ආයතනයත්, කුඩා ඉඩම් හිමියන්ට අලෙවි හා ව්‍යාප්ති සේවා ලබා දෙමින් කුරුසවිය අරමුදලක් දායකත්වය ලබා දෙනු ලැබේ.

1.2. රබර් සංවර්ධන දෙපාර්තමේන්තුවට අදාළ ප්‍රධාන හා වැදගත් නෛතික මූලාශ්‍ර

1.2.1. 1953 අංක 36 දරණ රබර් නැවත වගා සහනාධාර පනත

මේ පනත යටතේ රබර් නැවත වගා කිරීම, රබර් නව වගාව, අතුරු බෝග වගාව, කර්මාන්ත ශාලා නවීකරණය හා ක්‍රම පාලනය යන කටයුතු ක්‍රියාත්මක වේ. තවද මෙම පනතේ 7 වගන්තිය යටතේ සෙස් බද්ද පනවා ඇත.

1953 අංක 36 දරණ රබර් නැවත වගා අරමුදල් පනතේ 7 වන වගන්තිය අනුව අපනයන බදු අය කිරීමට නීතිමය ප්‍රතිපාදන සැලසී තිබේ. මේ අනුව පිටරට යවනු ලැබූ සෑම රබර් රාත්තලක් සඳහාම ශත 10 ක මුදලක් අපනයන බදු ලෙස අය කර ගෙන ඇත.

1.2.2. 1956 අංක 11 දරණ රබර් පාලන පනත

රබර් පාලන පනතේ විධි විධාන යටතේ මෙරට පවත්නා සියලුම කුඩා රබර් ඉඩම් හා රබර් වතු වල වගාව, අයිතිකරුවන්, බිම් ප්‍රමාණ ආදිය සටහන් වන ලේඛනයක් පවත්වාගෙන යෑම රබර් සංවර්ධන දෙපාර්තමේන්තුවේ ව්‍යවස්ථාපිත කාර්යයකි. රබර් පාලන පනත යටතේ රබර් වගාව පවතින අක්කර 10 ට වැඩි (හෙක්ටයාර 4.04 ට වැඩි) රබර් වගාවක් "වත්තක් " ලෙසත්, අක්කර 10 ට අඩු (හෙක්ටයාර 4.04 ට අඩු) රබර් වගාවක් "කුඩා ඉඩමක්" ලෙසත් අර්ථකථනය කර ඇත.

1.2.3. 2006 අංක 20 දරණ රබර් නැවත වගා කිරීමේ සහනාධාර (සංශෝධිත) පනත

2006 අංක 20 දරණ රබර් නැවත වගා කිරීමේ සහනාධාර (සංශෝධිත) පනතට අනුව , දේශීයව පරිභෝජනයට ගන්නා අමු ස්වභාවික රබර් හා කෘත්‍රිම රබර් මත සෙස් බදු අය කිරීමට ප්‍රතිපාදන සලසා ඇත.

2007 අංක 01 දරණ සෙස් බදු නියෝග ක්‍රියාත්මක වීමට පෙර සෙස් බදු අය කරනු ලැබුවේ ආනයනය හා අපනයනය කරනු ලැබූ ස්වභාවික අමු රබර් හා රබර් ආශ්‍රිත භාණ්ඩ මතය.

2007 අංක 01 දරණ ස්වභාවික රබර් සඳහා වූ සෙස් බදු නියෝග ඇතුළත් 2007 අගෝස්තු 30 දිනැති ශ්‍රී ලංකා ප්‍රජාතාන්ත්‍රික සමාජවාදී ජනරජයේ අංක 1518/18 දරණ අති විශේෂ ගැසට් පත්‍රයට අනුව අපනයනය කිරීම සඳහා හෝ දේශීය පරිභෝජනය පිණිස නිෂ්පාදනය කරන ස්වභාවික රබර් ආශ්‍රිත නිෂ්පාදන සඳහා අවශ්‍ය අමු රබර් මත කිලෝ ග්‍රෑමයකට රු 4 ක සෙස් බද්දක් අය කිරීමට මෙමගින් ප්‍රතිපාදන සලසා දී ඇත.

මෙහිදී සෘජුවම මෙම දෙපාර්තමේන්තුවේ අධ්‍යක්ෂ ජනරාල්වරයාට ඉහත සෙස් බදු මුදල අයකර ගැනීමට බලතල හිමිවී ඇත.

1.3. රබර් සංවර්ධන දෙපාර්තමේන්තුව

වැවිලි කර්මාන්ත අමාත්‍යාංශය යටතේ පවතින ආයතනයක් වන මෙම දෙපාර්තමේන්තුවේ ප්‍රධාන කාර්යාලය කොළඹ 02, වෝක්ෂෝල් පවුමග, අංක 55/75 දරණ ස්ථානයේ පිහිටුවා ඇත. ප්‍රධාන කාර්යාලය විසින් පරිපාලන, මෙහෙයුම්, සෙස් බදු එක් රැස් කිරීම හා අනෙකුත් ආයතන සමග සම්බන්ධීකරණ කටයුතු සිදුකරයි. සහනාධාර ගෙවීම, පැළ නිෂ්පාදනය කර බෙදා හැරීම, පොහොර බෙදා හැරීම හා උපදේශන සේවා වැනි රබර් වගාවේ සංවර්ධනය සඳහා ඉටු කරන සේවාවන් ජනතාව වෙත වඩාත් කාර්යක්ෂමව ලබා දීමේ අරමුණින් දෙපාර්තමේන්තුවේ කටයුතු විමධ්‍යගත කර ඇති අතර ඒ අනුව ප්‍රාදේශීය කාර්යාල 5ක් පිහිටුවා ඇත.

1. කැගල්ල ප්‍රාදේශීය නියෝජ්‍ය අධ්‍යක්ෂ කාර්යාලය
(කැගල්ල, කුරුණෑගල, මහනුවර, මාතලේ හා ගම්පහ දිස්ත්‍රික්ක සඳහා)
2. කළුතර ප්‍රාදේශීය නියෝජ්‍ය අධ්‍යක්ෂ කාර්යාලය
(කළුතර දිස්ත්‍රික්කය සඳහා)
3. රත්නපුර ප්‍රාදේශීය නියෝජ්‍ය අධ්‍යක්ෂ කාර්යාලය
(රත්නපුර හා කොළඹ දිස්ත්‍රික්ක සඳහා)
4. ගාල්ල ප්‍රාදේශීය නියෝජ්‍ය අධ්‍යක්ෂ කාර්යාලය
(ගාල්ල, මාතර හා හම්බන්තොට දිස්ත්‍රික්ක සඳහා)
5. මොණරාගල ප්‍රාදේශීය සහකාර අධ්‍යක්ෂ කාර්යාලය
(මොණරාගල, බදුල්ල හා අම්පාර දිස්ත්‍රික්ක සඳහා)

තවද රබර් වගාව සඳහා ගුණාත්මක බද්ධ රබර් පැළ නිෂ්පාදනය සඳහා රජයේ පැළ තවාන් 08 ක් ස්ථාපනය කර ඇත.

1. මීරිගම (ගම්පහ දිස්ත්‍රික්කය)
2. වැලිකඩමුල්ල (ගම්පහ දිස්ත්‍රික්කය)
3. ඇගල් ඔය (කළුතර දිස්ත්‍රික්කය)
4. ගුරුගොඩ (කළුතර දිස්ත්‍රික්කය)

5. කරපිංච (රත්නපුර දිස්ත්‍රික්කය)
6. කුඹුක්කන (මොණරාගල දිස්ත්‍රික්කය)
7. මිද්දෙනිය (හම්බන්තොට දිස්ත්‍රික්කය)
8. පදියනලා (අම්පාර දිස්ත්‍රික්කය)



ගුරුගොඩ රබර් පැළ කවාන

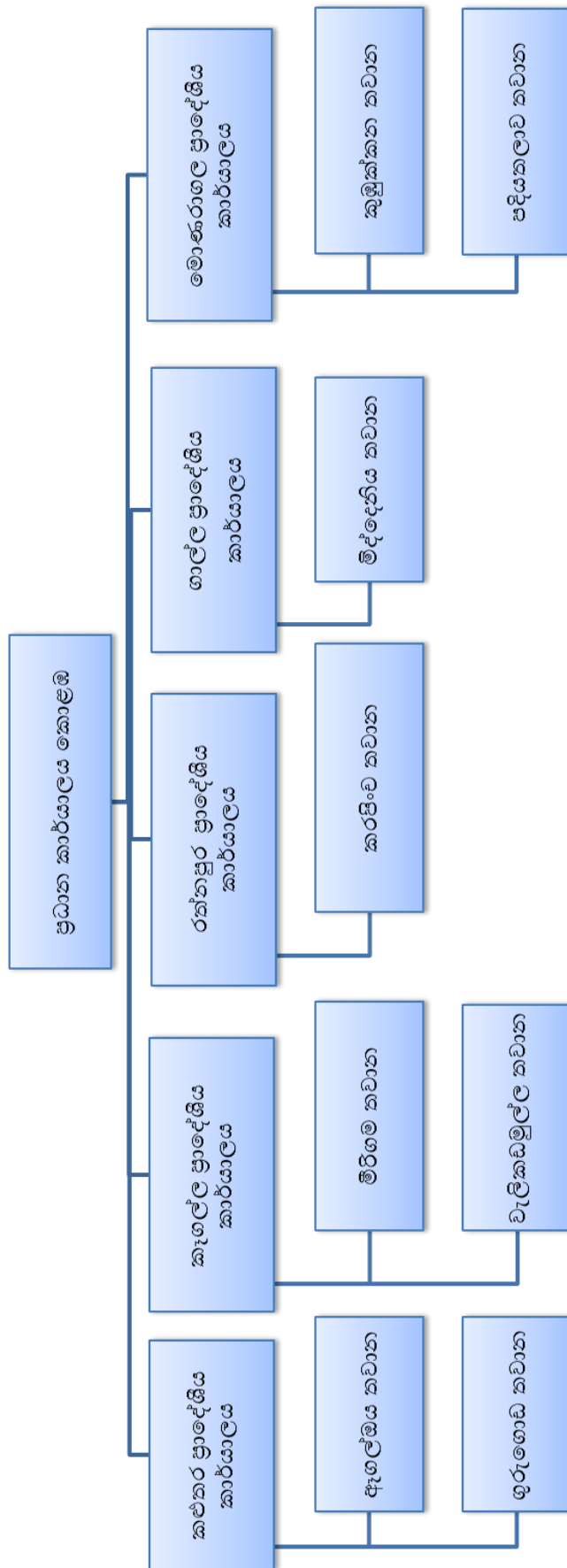


මිද්දෙනිය රබර් පැළ කවාන



ගුරුගොඩ රබර් පැළ කවාන

1.4. දෙපාර්තමේන්තු ආයතන ව්‍යුහය



1.6. දෙපාර්තමේන්තුවේ කාර්ය මණ්ඩල තොරතුරු

අනු අංකය	තනතුර	අනුමත කාර්යය මණ්ඩලය	දැනට සිටින කාර්යය මණ්ඩලය	පුරප්පාඩු
01	අධ්‍යක්ෂ ජනරාල් - ශ්‍රී ලං.ප.සේ	1	1	-
02	අධ්‍යක්ෂ - ශ්‍රී ලං.ප.සේ	2	1	1
03	ප්‍රධාන ගණකාධිකාරී ශ්‍රී ලං.ග.සේ	1	1	-
04	නියෝජ්‍ය අධ්‍යක්ෂ ශ්‍රී ලං.ප.සේ , සහකාර අධ්‍යක්ෂ - ශ්‍රී ලං.ප.සේ	16	16	-
05	සහකාර අධ්‍යක්ෂ - ශ්‍රී ලං.ක්‍ර.සේ	1	1	-
06	ගණකාධිකාරී - ශ්‍රී ලං.ග.සේ	6	4	2
07	නියෝජ්‍ය අධ්‍යක්ෂ ශ්‍රී ලං.තො.තා.සේ	1	-	1
08	සහකාර අධ්‍යක්ෂ - තොරතුරු තාක්ෂණ	2	1	1
09	අභ්‍යන්තර විගණක	1	1	-
10	තොරතුරු හා සන්නිවේදන තාක්ෂණ නිලධාරී - ශ්‍රී.ලං.තො හා සන්.තා.සේ	2	-	2
11	විගණක සහායක	1	1	-
12	පරිපාලන නිලධාරී	4	3	1
13	ප්‍රචාරක නිලධාරී	1	1	-
14	අයවැය සහකාර	1	1	-
15	සංවර්ධන නිලධාරී	22	} 23	} 4
16	සංවර්ධන සහකාර	5		
17	තවාන් කළමණාකරු	7	6	1
18	රඹර් සංවර්ධන නිලධාරී : විශේෂ (අධිලේඛ)	12	-	12
19	ගොඩනැගිලි නඩත්තු නිලධාරී	1	1	-
20	රාජ්‍ය කළමණාකරණ සහකාර	139	114	25
21	තොරතුරු සන්නිවේදන තාක්ෂණ සහකාර	5	2	3
22	ලිපිකරු	12	12	-
23	රඹර් සංවර්ධන නිලධාරී	182	163	19
24	කාර්යාල සේවක සේවය	28	26	2
25	රියදුරු	36	36	-
26	ලොරි සහායක	8	7	1
		497	422	75

කාර්ය මණ්ඩලය සංඛ්‍යා සටහන i

2. කාර්ය සාධන ප්‍රගතිය - 2015 වසර

රබර් කර්මාන්තයේ උන්නතිය උදෙසා මෙම දෙපාර්තමේන්තුව විසින් පහත සඳහන් කාර්යන් ප්‍රධාන වශයෙන් ඉටු කරන ලදී.

- රබර් වගා සහනාධාර වැඩසටහන
- පැළ නිෂ්පාදනය.
- වැහි ආවරණ යෙදීමේ වැඩසටහන
- අතුරු බෝග වැඩසටහන
- පුහුණු වැඩසටහන්

2.1. රබර් වගා සහනාධාර වැඩසටහන

රබර් නව වගා වැඩසටහන යටතේ සම්ප්‍රදායික හා සම්ප්‍රදායික නොවන ප්‍රදේශ වල කුඩාවතු සඳහා 2015 වර්ෂයේදී හෙක් 7170 ක ඉලක්කයක් පැවති අතර ඉන් හෙක් 769 ක් වගා කරන ලදී. මෙම හෙක් 769 වගා කිරීම සඳහා සම්ප්‍රදායික හා සම්ප්‍රදායික නොවන ප්‍රදේශ වල කුඩාවතු හිමියන් වෙනුවෙන් රබර් නව වගාව සඳහා සහනාධාර වශයෙන් රු. මි. 189.83 ක් ගෙවා ඇත.

රබර් නැවත වගා වැඩසටහන යටතේ කුඩා වතු සඳහා හෙක් 2145 ඉලක්කයක් පැවති අතර හෙක්ටයාර 614 ක් වගා කරන ලදී. වැවිලි සමාගම් යටතේ හෙක් 1700 ඉලක්කයක් පැවති අතර හෙක් 417 ක්ද වගා කරන ලදී. ඒ අනුව රබර් නැවත වගාව යටතේ වගා කරන ලද මුළු බිම් ප්‍රමාණය හෙක් 1031 වන අතර ඒ සඳහා සහනාධාර වශයෙන් රු. මි. 404.67 ක් ගෙවා ඇත.



කිරි කපන රබර් වගාවක් - ගාල්ල

2.2. පැළ නිෂ්පාදනය

දෙපාර්තමේන්තුව මගින් තවත් 08 ක් ස්ථාපනය කර ඇති අතර ඉන් තවත් 07 ක් මගින් පැළ නිෂ්පාදනය කර බෙදා හැරීම සිදු කරනු ලබයි. අම්පාර දිස්ත්‍රික්කයේ අළුතින් ස්ථාපනය කර ඇති පදියතලාව පැළ තවත් පැළ නිෂ්පාදන කටයුතු 2017 වර්ෂයේදී සිදු කිරීමට නියමිතව ඇත.

2.3. වැහි ආවරණ යෙදීමේ වැඩසටහන

වැහි ආවරණ යෙදීමේ වැඩසටහන යටතේ කුඩා වතු සඳහා හෙක් 1115 ක ඉලක්කයක් පැවති අතර එයින් හෙක් 478.58 ක් සඳහා වැහි ආවරණ යොදන ලදී. කුඩා වතු සඳහා සහනාධාර වශයෙන් රු. මි. 3.47 ද වැවිලි සමාගම් සඳහා හෙක් 3570 ක ඉලක්කයක් පැවති අතර හෙක්. 3778.29 ක් සඳහා වැහි ආවරණ යොදා ඇත. සහනාධාර වශයෙන් රු. මි. 41.51 ක මුදලක් වැය කරන ලදී.



වැහි ආවරණ යොදන ලද රබර් ඉඩමක්

2.4. අතුරු බෝග වැඩසටහන

අපරිණත රබර් වගාව සමඟ රබර් වගා කරුවන්ට අතිරේක ආදායමක් ලබා ගැනීම සඳහා අතුරු බෝග වගා කිරීමේ වැඩසටහන යටතේ හෙක් 755 ක ඉලක්කයක් පැවති අතර එයින් හෙක් 160.66 ක් වගා කරන ලදී. අතුරු බෝග වැඩ සටහන සඳහා සහනාධාර වශයෙන් රු. මි. 0.98 ක මුදලක් කුඩා රබර් ඉඩම් හිමියන් වෙත ගෙවා ඇත.



රබර් සමඟ කෙසෙල් වගා කල ඉඩමක්



රබර් සමඟ අන්නාසි වගා කල ඉඩමක්

2.5. පුහුණු වැඩසටහන්

පුහුණු වැඩසටහන් වශයෙන් කිරි කැපුම් ශිල්පී පුහුණු වැඩසටහන සාමාන්‍ය, වෘත්තීය කිරිකැපුම් ශිල්පී පුහුණු වැඩසටහන හා බද්ධ කරුවන් පුහුණු කිරීම පවත්වන ලදී. කිරි කැපුම් ශිල්පීන් පුහුණු වැඩසටහන යටතේ සාමාන්‍ය කිරි කැපුම් ශිල්පීන් සඳහා ඉලක්කගත පුද්ගලයින් සංඛ්‍යාව 3080 ක් වූ අතර එයින් 2660 දෙනෙකු පුහුණු කරන ලදී. කිරිකැපුම් ශිල්පී සාමාන්‍ය පුහුණු වැඩසටහන සඳහා රු.මි. 1.95 ක් වියදම් කරන ලදී. වෘත්තීය කිරි කැපුම් ශිල්පීන් සඳහා ඉලක්කගත පුද්ගලයින් සංඛ්‍යාව 390 වූ අතර මෙම වර්ෂයේදී 343 දෙනෙකු මේ සඳහාද පුහුණු කරවන ලදී. වෘත්තීය කිරිකැපුම් ශිල්පී පුහුණු වැඩසටහන සඳහා රු.මි. 3.60 වියදම් කරන ලදී. බද්ධකරුවන් පුහුණු කිරීම සඳහා ඉලක්ක ගත පුද්ගලයින් සංඛ්‍යාව 270 වූ අතර එයින් 207 දෙනෙකු පුහුණු කරවන ලදී. බද්ධකරුවන් පුහුණු වැඩසටහන සඳහා රු. මි. 0.16 ක් වියදම් කරන ලදී. රබර් සංවර්ධන නිලධාරීන්ගේ ක්ෂේත්‍ර නිලධාරී පුහුණුව සඳහා ඉලක්ක ගත පුද්ගලයින් ප්‍රමාණය 98 ක් වූ අතර ඉන් 66 දෙනෙක් පුහුණුව සඳහා සහභාගි වී ඇත. ඒ සඳහා රු.මි. 8.33 වැය වී ඇත.



කිරිකැපුම් ශිල්පී පුහුණු වැඩසටහනක්



සම්ප්‍රදායික නොවන ප්‍රදේශයක ඇති රබර් ඉඩමක්

2.6. සම්ප්‍රදායික නොවන ප්‍රදේශවල රබර් වගා කිරීම

සම්ප්‍රදායික නොවන ප්‍රදේශ වල රබර් වගාව ව්‍යාප්ත කිරීමේ වැඩසටහන යටතේ 2015 වර්ෂයේදී මොණරාගල හෙක් 95.23 ක්ද අම්පාර හෙක් 400.29 ක්ද, බදුල්ල හෙක් 46.71 ක්ද, හම්බන්තොට හෙක් 7.51 ක්ද වශයෙන් සම්ප්‍රදායික නොවන ප්‍රදේශවල මෙම වසරේදී වගා කරන ලද මුළු බිම් ප්‍රමාණය හෙක් 549.74 වේ.

3. ස්වභාවික රබර් කර්මාන්තය ආශ්‍රිත තොරතුරු - 2015 වසර

පසුගිය වසර කිහිපයේ රබර් වගා බිම් ප්‍රමාණයේ ක්‍රමික වර්ධනයක් පෙන්නුම් කෙරේ. 2015 වර්ෂයේ දිවයිනෙහි ඇස්තමේන්තු ගත මුළු රබර් බිම් ප්‍රමාණය 2010 වර්ෂයේ පවත්වන ලද රබර් ඉඩම් සංගණනයේ ප්‍රතිඵල පදනම් කොට ගණනය කර ඇත.

3.1. රබර් වගා බිම් ප්‍රමාණය

රබර් වගා බිම් ප්‍රමාණය- 2015 වර්ෂය

	පෞද්ගලික අංශය (හෙක්ටයාර් 20 ට අඩු ඉඩම්) හෙක්.	ප්‍රාදේශීය වැවිලි සමාගම් (හෙක්ටයාර් 20 ට වැඩි ඉඩම්) හෙක්.	එකතුව හෙක්.
2010 වර්ෂයේ රබර් ඉඩම් සංගණනයෙන් වාර්තා වූ බිම් ප්‍රමාණය	79,395	46,250	125,645
2011 වර්ෂයේ රබර් ඉඩම් සංගණනයෙන් වාර්තා වූ බිම් ප්‍රමාණය	80,018	48,516	128,534
2012 වර්ෂයේ ඇස්තමේන්තු ගත බිම් ප්‍රමාණය	82,170	48,610	130,780
2013 වර්ෂයේ ඇස්තමේන්තු ගත බිම් ප්‍රමාණය	85,083	48,585	133,668
2014 වර්ෂයේ ඇස්තමේන්තු ගත බිම් ප්‍රමාණය	85,100	49,037	134,137
2015 වර්ෂයේ ඇස්තමේන්තු ගත බිම් ප්‍රමාණය	87,604	48,978	136,582

සංඛ්‍යා සටහන ii

රබර් වගාව පවතින බිම් ප්‍රමාණයෙන් 64% ක් කුඩා හා මධ්‍යම ප්‍රමාණයේ ඉඩම් කට්ටි වශයෙන්ද, ඉතිරි 36% ප්‍රමාණය වැවිලි සමාගම් වතු වශයෙන්ද පවතී. මෙම මුළු බිම් ප්‍රමාණයෙන් අපරිණත බිම් ප්‍රමාණය හෙක්ටයාර් 47,290 ක්ද, කිරි කපන පරිණත බිම් ප්‍රමාණය හෙක්ටයාර් 89,292 ක්ද ලෙස ඇස්තමේන්තු කර ඇති අතර, එම වගාවෙන් ලත් මුළු නිෂ්පාදන ප්‍රමාණය මෙට්‍රික් ටොන් 88,567 ක් වේ. 2015 වර්ෂයේ රබර් හෙක්ටයාරයක සාමාන්‍ය වාර්ෂික අස්වැන්න විශාල රබර් කිලෝ ග්‍රෑම් 992 ක් ලෙසද ඇස්තමේන්තු කර ඇත.

3.2. නිෂ්පාදනය හා නිෂ්පාදන වියදම

3.2.1. රබර් නිෂ්පාදනය

2015 වර්ෂයේ මුළු රබර් නිෂ්පාදනය මෙට්‍රික් ටොන් 88,567 කි. පෙර වර්ෂයේ මුළු නිෂ්පාදනය වන මෙට්‍රික් ටොන් 98,573 හා සසඳන විට කිලෝග්‍රෑම් 10,006 ක අඩුවීමක් දක්නට ඇත. එය පෙර වර්ෂය හා සසඳන කල 10% ක අඩුවීමක් පෙන්නුම් කරයි. මෙලෙස නිෂ්පාදනය අඩු වීමට බල පෑ ප්‍රධාන හේතූන් වන්නේ 2013, 2014 වර්ෂයන්ට සාපේක්ෂව රබර් මිල පහළ යාම හා අධික වර්ෂාව පැවතීමයි.

2014 සහ 2015 වර්ෂයේ මුළු රබර් නිෂ්පාදනය (මෙට්‍රික් ටොන්)

වර්ෂය	මිටි රබර්	ස්කූප් ක්‍රේප්	සෝල් ක්‍රේප්	ලේටෙක්ස් ක්‍රේප්	බ්ලොක් රබර් T.S.R	ලේටෙක්ස් සහ වෙනත්	එකතුව
2014	48,539	1,022	2,410	11,832	7,615	27,155	98,573
2015	44,392	886	1,939	8,266	7,606	25,478	88,567

සංඛ්‍යා සටහන iii



මිටි රබර් නිෂ්පාදනය



ක්‍රේප් රබර් නිෂ්පාදනය

2015 වර්ෂයේ දිස්ත්‍රික්ක වශයෙන් රබර් නිෂ්පාදනය

දිස්ත්‍රික්කය	දිස්ත්‍රික් නිෂ්පාදනය මෙ. ටො.	ජාතික නිෂ්පාදනයට දිස්ත්‍රික් දායකත්වය %
කළුතර	21,435.07	24.20
කෑගල්ල	26,988.95	30.47
ගම්පහ	2,841.70	3.21
කුරුණෑගල	2,029.80	2.29
මහනුවර	1,382.60	1.56
මාතලේ	944.71	1.07
රත්නපුර	18,522.42	20.91
ගාල්ල	4,611.04	5.21
මාතර	3,156.23	3.56
හම්බන්තොට	60.58	0.07
කොළඹ	4,761.78	5.38
මොණරාගල	949.92	1.07
බදුල්ල	769.82	0.87
පුත්තලම	9.04	0.01
අම්පාර	103.34	0.12
එකතුව	83,805.22	100.00

සංඛ්‍යා සටහන iv

3.2.2. නිෂ්පාදන වියදම

වියලි රබර් කිලෝ ග්‍රෑමයක් නිෂ්පාදනය සඳහා 2015 වර්ෂයේ කුඩා වතු අංශයේ සාමාන්‍ය නිෂ්පාදන වියදම රු. 170.00 කි. පෙර වර්ෂයේ නිෂ්පාදන වියදම රු. 160.00 කි. වතු සමාගම් සඳහා 2015 වර්ෂයේ නිෂ්පාදන වියදම රු. 285.00 ක් වන අතර, පෙර වර්ෂයේදී එම අගය රු.280.00 ක් විය. අස්වැන්න අඩු වීම නිසා නිෂ්පාදන වියදම වැඩි විය යුතුය. එසේ නිෂ්පාදන වියදම 2002 වසරේ සිට වර්ධනය වී ඇති ආකාරය සංඛ්‍යා සටහන් අංක v හි දක්වා ඇත.

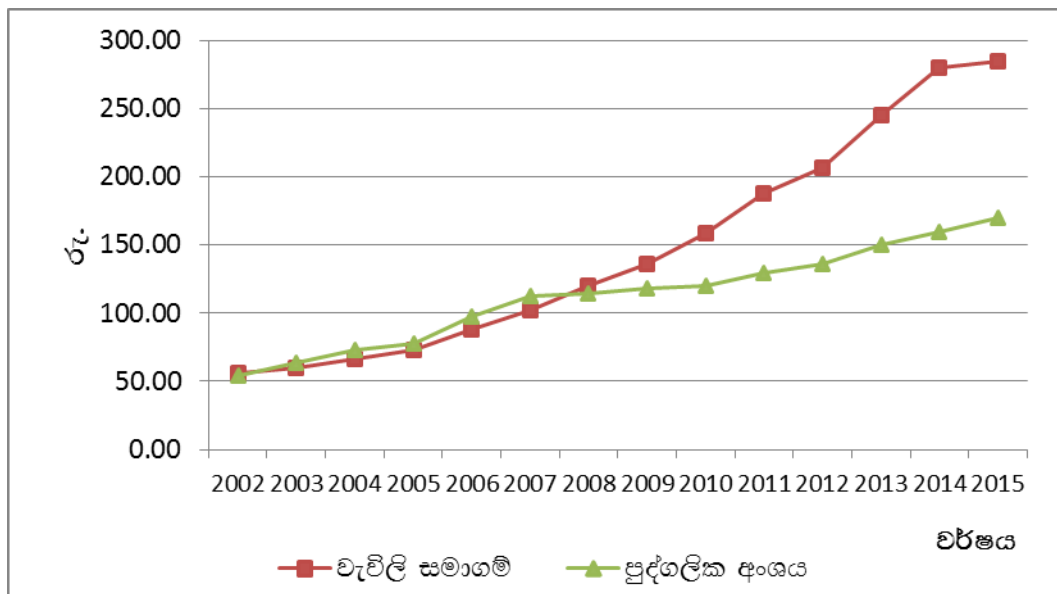
රබර් නිෂ්පාදන වියදම 2002 - 2015

(කි.ග්‍රෑම්1 ක්/රුපියල්)

වර්ෂය	වැවිලි සමාගම්	කුඩා වතු අංශය
2002	55.74	54.00
2003	59.76	63.30
2004	65.98	73.37
2005	72.56	77.37
2006	87.65	97.20
2007	102.31	112.69
2008	119.89	114.00
2009	135.83	118.56
2010	158.94	119.83
2011	188.23	129.56
2012	207.00	136.00
2013	245.00	150.00
2014	280.00	160.00
2015	285.00	170.00

සංඛ්‍යා සටහන V

රබර් නිෂ්පාදන වියදම 2002 - 2015



3.3. දේශීය රබර් පරිභෝජනය

මෙරට නිෂ්පාදිත ස්වභාවික රබර් අතිතයේ දී ප්‍රධාන වශයෙන් අපනයනය මත පදනම් වූ වැදගත් කාර්මික අමු ද්‍රව්‍යයක් ලෙස පැවති අතර, වර්තමානය වන විට එම තත්ත්වය ක්‍රමිකව වෙනස් වී දේශීය නිම් භාණ්ඩ නිෂ්පාදනය සඳහා වැඩි වශයෙන් රබර් භාවිතා කිරීමේ නැඹුරුතාවයක් දැක ගත හැකිය. ඒ අනුව 2015 වර්ෂයේදී දේශීය පරිභෝජනය ස්වභාවික රබර් මෙට්‍රික් ටොන් 127300 ක් විය. මෙම වර්ෂයේ රබර් නිෂ්පාදනය ගිය වසරට වඩා අඩු වී ඇති බැවින් පසුගිය වසරේ රබර් තොග වලින්ද දේශීය පරිභෝජනය හා අපනයනය සඳහා මේ වසරේදී යොදාගෙන ඇත. මෙම වර්ෂයේ ආනයනය කරන ලද රබර් ප්‍රමාණය මෙට්‍රික් ටොන් 54376 කි. මෙම ප්‍රමාණයද දේශීය රබර් පරිභෝජනය සඳහා යොදාගෙන ඇත.

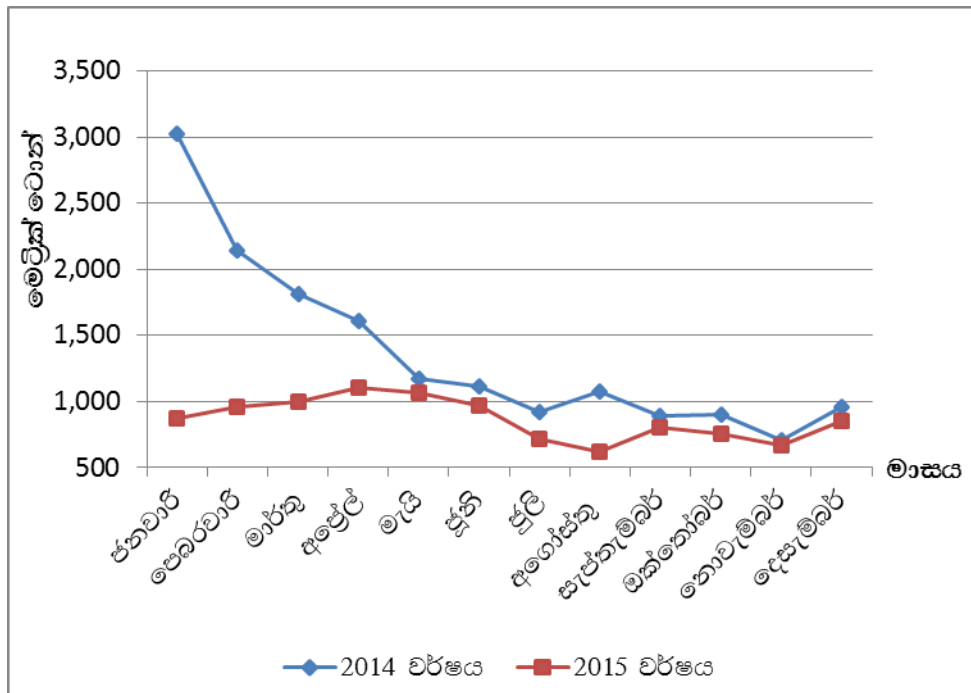
3.4. අමු ද්‍රව්‍යයක් ලෙස ස්වාභාවික රබර් අපනයනය

පසුගිය 2014 වසර සමග සන්සන්දනය කිරීමේදී 2015 වර්ෂයේ ලංකාවේ රබර් අපනයනයේ කැපී පෙනෙන අඩු වීමක් සිදු වී ඇත.

2014 සහ 2015 වර්ෂයන්හි ශ්‍රී ලංකාවේ අපනයනය කළ රබර් ප්‍රමාණයන්

මාසය	නැව්ගත කළ ප්‍රමාණයන් (මෙට්‍රික් ටොන්)	
	2014 වර්ෂය	2015 වර්ෂය
ජනවාරි	3,023	875
පෙබරවාරි	2,141	961
මාර්තු	1,808	1001
අප්‍රේල්	1,613	1102
මැයි	1,169	1067
ජූනි	1,109	964
ජූලි	915	713
අගෝස්තු	1,071	621
සැප්තැම්බර්	895	803
ඔක්තෝබර්	898	751
නොවැම්බර්	705	665
දෙසැම්බර්	959	850
එකතුව	16,306	10373

සංඛ්‍යා සටහන vi



රබර් අපනයනය 2014 සහ 2015

2014 සහ 2015 වර්ෂයන්හි ශ්‍රී ලංකාවේ අපනයනය කළ රබර් ප්‍රමාණයන් වර්ග අනුව පහත සටහනේ දක්වා ඇත.

2014 සහ 2015 වර්ෂයන්හි අපනයනය කළ රබර් ප්‍රමාණයන් වර්ග අනුව

(මෙට්‍රික් ටොන්)

වර්ෂය	මිටි රබර්	සෝල් ක්‍රේප්	ස්කූප් ක්‍රේප්	ලේටෙක්ස් ක්‍රේප්	බ්ලොක් රබර් (T.S.R)	ලේටෙක්ස් සහ වෙනත්	එකතුව
2014	1967	2296	17	9860	913	1253	16306
2015	903	1847	13	6888	417	305	10373

සංඛ්‍යා සටහන vii

අපනයනය කළ රබර් වර්ග වල නැ.වි.ස (F.O.B) වටිනාකම පහත සටහනේ දැක්වේ.

අපනයන රබර් වර්ග වල නැ.වි.ස වටිනාකම

(රු.මිලියන)

වර්ෂය	මිටි රබර්	සෝල් ක්‍රේප්	ස්කූප් ක්‍රේප්	ලේටෙක්ස් ක්‍රේප්	බ්ලොක් රබර් (T.S.R)	ලේටෙක්ස් සහ වෙනත්	එකතුව
2014	587.3	1234.0	5.4	3313.0	306.1	469.9	5916.1
2015	216.6	926.4	1.4	2135.8	141.8	125.5	3547.6

සංඛ්‍යා සටහන viii

මුළු අපනයන රබර් ප්‍රමාණයන්හි නැ.වි.ස (F.O.B) වටිනාකම සටහන ix හි දැක්වේ.

මුළු අපනයන රබර් ප්‍රමාණයන්හි නැ.වි.ස වටිනාකම

වර්ෂය	අපනයන ප්‍රමාණය මෙට්‍රික් ටොන්	මුළු වටිනාකම රු.මිලියන	කි.ග්‍රෑම් 1ක වටිනාකම රු.
2014	16306	5916.12	362.83
2015	10373	3547.90	342.03

සංඛ්‍යා සටහන ix

රබර් අපනයනය ප්‍රධාන වශයෙන් පෞද්ගලික අංශය විසින් කරනු ලබයි. පෞද්ගලික අංශයෙහි ලියාපදිංචි අපනයන කරුවන් 119 දෙනෙකු සිටී. එම අපනයනකරුවන් 119 දෙනාම මෙම දෙපාර්තමේන්තුවේ 2015 වර්ෂය සඳහා ද ලියාපදිංචි කර ඇත.

රබර් මිලියට ගන්නා ප්‍රධාන රටවල් 2015

(මෙට්‍රික් ටොන්)

රට	මිලියට ගත් ප්‍රමාණය	%
ජපානය	1636	16
පකිස්තානය	1379	13
ජර්මනිය	1127	10
ඉතාලිය	641	6
ඇමරිකාව	478	5
චීනය	470	5
ඉන්දියාව	426	4
මැලේසියාව	424	4
දකුණු අප්‍රිකාව	317	3
හොංකොං	312	3
ස්පාඤ්ඤය	87	1
එක්සත් රාජධානිය	55	1
වෙනත්	3021	29
එකතුව	10373	100

සංඛ්‍යා සටහන X

3.5. රබර් ආනයනය කළ ප්‍රමාණයන් - 2015 වර්ෂය

මාසය	ප්‍රමාණය (මෙට්‍රික් ටොන්)
ජනවාරි	4047
පෙබරවාරි	3210
මාර්තු	1563
අප්‍රේල්	1206
මැයි	3716
ජූනි	1470
ජූලි	3846
අගෝස්තු	9865
සැප්තැම්බර්	5700
ඔක්තෝබර්	7337
නොවැම්බර්	5046
දෙසැම්බර්	7370
එකතුව	54,376

සංඛ්‍යා සටහන xi

2014 සහ 2015 වර්ෂයන්හි ආනයනය කළ ස්වභාවික රබර් ප්‍රමාණයන් වර්ග අනුව

(මෙට්‍රික් ටොන්)

වර්ෂය	ඕටි රබර්	සෝල් ක්‍රේප්	ස්කුෆ් ක්‍රේප්	ලේටෙක්ස් ක්‍රේප්	බ්ලොක් රබර් (T.S.R)	ලේටෙක්ස් සහ වෙනත්	එකතුව
2014	21743	0	15	0	208	7259.06	29,225.06
2015	38182	0	0	0	892	15302	54,376

සංඛ්‍යා සටහන xii

මුළු රබර් ආනයනය - 2015

(මෙට්‍රික් ටොන්)

වර්ගය	ආනයනය කළ ප්‍රමාණය මෙ. ටො.	ආනයන වටිනාකම රු. මි.
ස්වභාවික රබර්	54376.6	11691.4
කෘතිම රබර්	71698.6	15643.8
ප්‍රතිසැකසුම් කරන ලද රබර්	25633.3	2307.0
ස්ක්‍රේප් රබර්	12470.0	749.9
සංයුක්ත රබර්	8297.0	3239.6
අර්ධ නිම් රබර්	7908.0	995.8
නිම් භාණ්ඩ නිෂ්පාදනය	10227.4	6790.5
නිම් භාණ්ඩ නිෂ්පාදනය (ගණන)	8362887	12822.0

සංඛ්‍යා සටහන xiii

3.6. රඹර මිල

ගෝලීය දළ ජාතික නිෂ්පාදනයේ මන්දගාමී වර්ධනය හේතුවෙන් ස්වාභාවික රඹර සඳහා වන ඉල්ලුම අඩු වීම නිසා 2011 වසරේ සිට රඹර මිල අඩු වෙමින් පවතින අතර 2014 හා 2015 වර්ෂ වල රඹර මිල පහත පරිදි වේ.

රඹර වර්ග අනුව සාමාන්‍ය මිල

(කිලෝ 1ක් රුපියල්)

වර්ෂය	වාර්ෂික සාමාන්‍ය මිල		
	මිටි රඹර නො. 1	ස්කූප් ක්‍රේප් නො.1.XBR	ලේටෙක්ස් ක්‍රේප් නො.1X
2014	285.76	212.75	309.90
2015	245.93	187.74	299.17

සංඛ්‍යා සටහන xiv

වාර්ෂික සාමාන්‍ය මිල

2015 වර්ෂයේ මාසික රබර් මිල

රුපියල්

මාසය	මිටි රබර් (ආර් එස් එස්)					ලේඛකේස් ක්‍රේප්					ස්කූප් ක්‍රේප්					
	1	2	3	4	5	IX	1	2	3	4	1XBR	2XBR	3XBR	4	FB	SKIM
ජනවාරි	304.83	297.25	302.50	259.00	282.00	289.94	283.83	263.71	231.00	205.21	195.83	186.67	180.50	171.64	160.00	154.29
පෙබරවාරි	275.75	277.17	266.00	246.25	243.00	262.50	258.60	228.43	211.86	199.79	190.25	175.00	156.40	151.93	135.00	122.67
මාර්තු	244.30	239.00	234.00	232.75	217.75	249.00	240.88	224.50	211.28	186.21	175.83	162.50	151.08	145.67	132.00	109.58
අප්‍රේල්	219.30	217.20	211.50	208.00	203.33	256.36	250.86	227.94	217.00	177.75	166.00	158.50	154.93	147.29	137.50	89.82
මැයි	233.75	227.00	ඉ.නැත	223.67	ඉ.නැත.	289.43	280.75	268.38	245.88	188.56	170.43	162.88	167.50	155.75	137.33	94.25
ජූනි	235.00	230.50	224.00	ඉ.නැත	ඉ.නැත	312.67	305.13	285.89	269.00	218.11	191.44	178.39	179.44	171.56	156.67	117.19
ජූලි	243.00	235.77	235.00	221.75	ඉ.නැත	320.00	313.21	295.78	276.22	226.44	207.00	196.50	190.04	179.53	160.75	147.43
අගෝස්තු	243.33	231.33	228.00	221.70	ඉ.නැත	307.60	305.40	291.14	270.14	214.00	205.00	194.60	186.15	178.57	162.00	150.04
සැප්තැම්බර්	238.83	229.50	223.00	ඉ.නැත	ඉ.නැත	316.01	311.00	301.11	291.33	196.39	189.78	185.93	186.00	179.06	164.13	160.41
ඔක්තෝබර්	241.00	237.50	231.50	220.00	ඉ.නැත	341.61	338.00	326.06	313.50	196.81	191.00	188.20	185.64	179.86	169.00	168.17
නොවැම්බර්	ඉ.නැත	245.67	ඉ.නැත	220.00	ඉ.නැත	336.30	332.14	317.79	304.57	195.14	188.90	188.00	185.00	179.83	174.00	169.98
දෙසැම්බර්	226.17	224.33	196.33	188.50	ඉ.නැත	308.58	336.00	317.50	290.08	185.43	181.40	178.67	179.50	206.64	257.50	176.80
සාමාන්‍ය	245.93	241.02	235.18	224.16	236.52	299.17	296.32	279.02	260.99	199.16	187.74	179.65	175.18	170.61	162.16	138.38

සංඛ්‍යා සටහන XV

3.7. රබර් වෙළඳුන්

රබර් වෙළඳාම සඳහා බලපත්‍රයක් ලබා ගැනීම නෛතික අවශ්‍යතාවයක් වන අතර 2015 වර්ෂයේ රබර් වෙළඳුන් 1166 ක් බලපත්‍ර අලුත් කර ඇති අතර, නව බලපත්‍ර 184 ක් අලුතින් නිකුත් කර ඇත. ඒ අනුව 2015 වර්ෂයේදී රබර් වෙළඳුන් 1350 ක් මෙම දෙපාර්තමේන්තුවේ ලියාපදිංචි වී ඇත. දිස්ත්‍රික්ක වශයෙන් එම වෙළඳ බලපත්‍ර නිකුත් කිරීම් මෙසේය.

දිස්ත්‍රික්කය	අලුත් කළ බලපත්‍ර සංඛ්‍යාව	අලුතින් නිකුත් කළ බලපත්‍ර සංඛ්‍යාව
කොළඹ	50	19
ගම්පහ	72	08
කළුතර	312	53
රත්නපුර	203	23
කෑගල්ල	380	61
කුරුණෑගල	16	01
මහනුවර	17	-
මාතලේ	05	-
ගාල්ල	60	09
මාතර	36	10
හම්බන්තොට	01	-
මොණරාගල	13	-
බදුල්ල	01	-
එකතුව	1166	184

සංඛ්‍යා සටහන xvi

3.8. රබර් නැවත වගා / අළුත් වගා සහනාධාර ක්‍රමය

සහනාධාර ක්‍රමය යටතේ රබර් නැවත හෝ අළුතෙන් වගා කිරීම සඳහා 1953 අංක 36 දරණ රබර් නැවත වගා කිරීමේ පනතේ 07 වගන්තිය අනුව අවසර පත්‍රයක් ලබාගත යුතුය. මෙම පනත අනුව සියලුම රබර් ඉඩම් දෙපාර්තමේන්තුවේ ලියාපදිංචි විය යුතුය. ලියාපදිංචි වූ රබර් ඉඩමක පවතින වගාවේ වයස අවු 20 ඉක්ම වූ පසු එම ඉඩම සහනාධාර ක්‍රමය යටතේ නැවත වගා කිරීම සඳහා බලපත්‍රයක් ලැබීමට සුදුසුකම් ලබයි.

රබර් වගාවේ නිරත වන්නන් තව දුරටත් දිරි ගැන්වීම සඳහා හෙක්ටයාරයකට රු. 125,000 ක් වූ නැවත වගා/ අළුත් වගා සහනාධාර මුදල 2011 වසරේදී පහත පරිදි වැඩි කරන ලදී.

අළුත් වගාව සඳහා හෙක්ටයාරයකට රු. 150,000

නැවත වගාව සඳහා හෙක්ටයාරයකට රු. 175,000

මෙම ආධාර මුදල වාරික 08 කින් ගෙවනු ලැබේ. වාරික ගෙවන ආකාරය පහත සටහනේ දැක්වේ.

වාරිකය	අලුත් වගාව හෙක්ටයාරයකට (මුදල රුපියල් වලින්)	නැවත වගාව හෙක්ටයාරයකට (මුදල රුපියල් වලින්)
පළමු වාරිකය (1)	6,000.00	8,000.00
දෙවන වාරිකය (2)	36,000.00	43,000.00
තෙවන වාරිකය (3)	12,000.00	15,000.00
සිව්වන වාරිකය (4)	18,000.00	21,000.00
පස්වන වාරිකය (5)	18,000.00	21,000.00
හයවන වාරිකය (6)	18,000.00	21,000.00
හත්වන වාරිකය (7)	19,000.00	22,000.00
අටවන වාරිකය (8)	23,000.00	24,000.00
එකතුව	150,000.00	175,000.00

සංඛ්‍යා සටහන xvii

3.9. නව වගාවද ඇතුළත්ව රබර් වගා කිරීමේ ප්‍රගතිය

රබර් සංවර්ධනය උදෙසා රබර් සංවර්ධන දෙපාර්තමේන්තුව මගින් කරන ලද කාර්යභාරය පහත සඳහන් පරිදි වේ. ඒ අනුව මෙරට රබර් කර්මාන්තය ශක්තිමත් ආර්ථික ව්‍යාපෘතියක් ලෙස පවත්වාගෙන යාම සඳහා වයස්ගත වූ, කල් ඉක්මවූ හා ආර්ථික වශයෙන් ඵලදායී නොවන රබර් වගාවන් ඉවත්කොට එම ඉඩම් නැවත වගා කළ යුතු වේ. ඵලදායී වගාවක් පවත්වාගෙන යාම සඳහා මුළු රබර් බිම් ප්‍රමාණයෙන් 3% ක් වත් වාර්ෂිකව නැවත වගා කළ යුතු වේ. එම බිම් ප්‍රමාණය දළ වශයෙන් හෙක්ටයාර් 4000 වේ. 2015 වර්ෂයේ ඇස්තමේන්තු ගත නැවත වගා/ අළුත් වගා රබර් බිම් ප්‍රමාණය හෙක්ටයාර් 11015 විය. 2015 වර්ෂයට නැවත වගා කිරීම සඳහා ඉලක්ක බිම් ප්‍රමාණය කුඩා වතු යටතේ හෙක්ටයාර් 2145 සහ වතු සමාගම් යටතේ හෙක්ටයාර් 1700 ක්ද වශයෙන් හෙක්ටයාර් 3845 කි. වර්ෂය තුළ අළුත් වගා ඉලක්කය කුඩා වතු යටතේ සම්ප්‍රදායික ප්‍රදේශ වල හෙක්ටයාර් 1970 සහ සම්ප්‍රදායික නොවන ප්‍රදේශ වල හෙක්ටයාර් 5200 ක්ද වශයෙන් හෙක්ටයාර් 7170 කි.

නැවත වගා හා අළුත් වගා සහනාධාර ක්‍රමයන් යටතේ වගා කිරීම සඳහා ලැබුණු ඉල්ලුම් පත්‍ර, නිකුත් කළ බලපත්‍ර හා නියම වශයෙන් වගා කරන ලද බිම් ප්‍රමාණයන් සංඛ්‍යා සටහන් xviii හා xix හි සඳහන් වේ.

රබර් නැවත වගා සහනාධාර ක්‍රමය යටතේ නැවත වගා කළ බිම් ප්‍රමාණය
(කුඩා වතු හිමියන්) 2015 වර්ෂය

(හෙක්ටයාර්)

දිස්ත්‍රික්කය	ලද අයදුම් පත්‍ර		නිකුත් කළ බලපත්‍ර		නැවත වගාකළ බිම් ප්‍රමාණය	
	බිම් කට්ටි ගණන	බිම් ප්‍රමාණය (හෙක්ටයාර්)	බිම් කට්ටි ගණන	බිම් ප්‍රමාණය (හෙක්ටයාර්)	බිම් කට්ටි ගණන	බිම් ප්‍රමාණය (හෙක්ටයාර්)
කළුතර	492	328.41	485	323.55	264	151.13
කෑගල්ල	620	419.92	482	325.40	277	184.21
ගම්පහ	107	60.66	82	49.98	58	38.31
කුරුණෑගල	27	42.40	21	29.04	06	17.60
මහනුවර	40	30.41	40	30.41	20	12.12
මාතලේ	03	7.49	03	7.49	02	4.85
රත්නපුර	234	213.46	231	225.58	119	110.16
ගාල්ල	34	31.48	27	22.54	09	6.93
මාතර	25	26.85	23	23.42	04	3.67
මොණරාගල	06	9.29	06	9.29	04	6.15
කොළඹ	161	147.10	129	114.72	89	78.65
එකතුව	1749	1317.47	1529	1161.42	852	613.78

සංඛ්‍යා සටහන xviii

රබර් අළුත් වගා සහනාධාර ක්‍රමය යටතේ වගා කළ බිම් ප්‍රමාණය
(කුඩා වතු හිමියන්) 2015

(හෙක්ටයාර්)

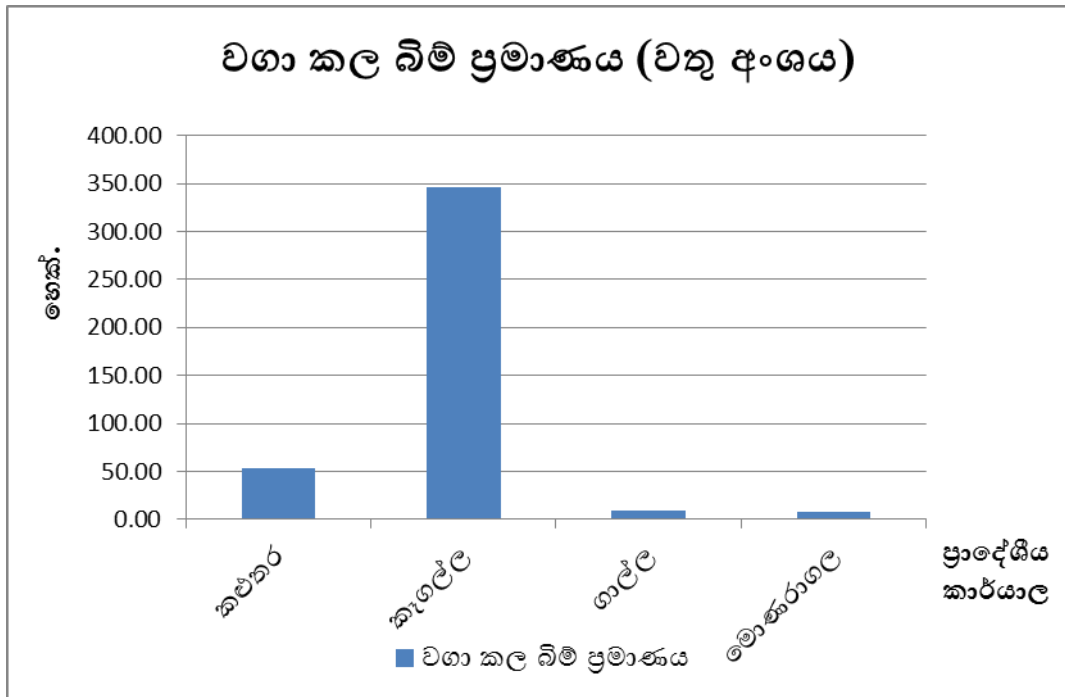
දිස්ත්‍රික්කය	ලද අයදුම් පත්‍ර		නිකුත් කළ බලපත්‍ර		අළුතින් වගා කළ බිම් ප්‍රමාණය	
	බිම් කට්ටි ගණන	බිම් ප්‍රමාණය (හෙක්ටයාර්)	බිම් කට්ටි ගණන	බිම් ප්‍රමාණය (හෙක්ටයාර්)	බිම් කට්ටි ගණන	බිම් ප්‍රමාණය (හෙක්ටයාර්)
කළුතර	143	60.23	137	57.51	73	28.67
කෑගල්ල	366	189.50	288	119.42	168	72.28
ගම්පහ	52	26.26	34	17.79	31	20.10
කුරුණෑගල	38	19.54	37	18.08	22	12.49
මහනුවර	25	13.23	24	12.60	10	5.37
මාතලේ	09	8.70	08	08.10	-	-
රත්නපුර	107	69.67	130	83.66	77	40.81
ගාල්ල	40	20.81	35	18.41	15	5.47
මාතර	30	28.43	27	25.06	08	16.08
හම්බන්තොට	47	27.59	40	22.64	12	7.51
කොළඹ	65	58.08	56	52.46	40	18.04
මොණරාගල	157	96.05	156	95.23	156	95.23
බදුල්ල	31	53.49	29	46.71	29	46.71
අම්පාර	488	453.29	488	453.29	435	400.29
එකතුව	1598	1124.87	1489	1030.96	1076	769.05

සංඛ්‍යා සටහන xix

රබර් නැවත වගා සහනාධාර ක්‍රමය යටතේ නැවත වගා කළ බිම් ප්‍රමාණය
(වතු අංශය) 2015

ප්‍රාදේශීය කාර්යාලය	වගා කළ බිම් ප්‍රමාණය (හෙක්ටයාර්)
කළුතර	53.90
කෑගල්ල	346.25
ගාල්ල	9.22
මොණරාගල	8.00
එකතුව	417.37

සංඛ්‍යා සටහන XX



රබර් නැවත වගා බිම් ප්‍රමාණය 1990-2015

(හෙක්ටයාර්)

වර්ෂය	කුඩා වතු අංශය	වැවිලි සමාගම්	එකතුව
1990	3584	1617	5201
1991	3507	1794	5301
1992	2028	1889	3917
1993	2419	2817	5236
1994	1623	2138	3761
1995	1778	1461	3239
1996	1983	1217	3200
1997	1172	2045	3217
1998	1173	2542	3715
1999	665	3866	4531
2000	770	1853	2623
2001	558	4584	5142
2002	712	2066	2778
2003	565	494	1059
2004	819	1264	2083
2005	1257	2329	3586
2006	1122	2331	3453
2007	993	4199	5192
2008	812	5293	6105
2009	1002	5360	6362
2010	1186	4756	5942
2011	1123	1927	3050
2012	1117	2126	3243
2013	1710	2784	4494
2014	1343	1554	2897
2015	614	2637	3251

සංඛ්‍යා සටහන **xxi**

රබර් නව වගා බිම් ප්‍රමාණය 1990-2015

(හෙක්ටයාර්)

වර්ෂය	කුඩා වතු අංශය	වැවිලි සමාගම්	එකතුව
1990	1039	258	1297
1991	1602	202	1804
1992	612	302	914
1993	907	135	1042
1994	670	37	707
1995	651	45	696
1996	1208	35	1243
1997	793	21	814
1998	516	17	533
1999	223	48	271
2000	243	34	277
2001	150	14	164
2002	227	7	234
2003	451	7	458
2004	518	5	523
2005	1032	11	1043
2006	1603	297	1900
2007	1701	333	2034
2008	2755	414	3169
2009	1994	275	2269
2010	2857	96	2953
2011	2166	838	3004
2012	2297	1086	3383
2013	2979	912	3891
2014	1428	133	1561
2015	769	221	990

සංඛ්‍යා සටහන xxii

3.10. සහනාධාර ගෙවීම්

සමාලෝචනයට භාජනය වන 2015 වසර තුළ පහත දැක්වෙන පරිදි ඒ ඒ වගාවන් සඳහා සහනාධාර මුදල් ගෙවීමට දෙපාර්තමේන්තුව සමත් විය.

රබර් වගාව සඳහා සහනාධාර ගෙවීම්

ව්‍යාපෘතිය	ගෙවූ මුදල් එකතුව (රු.මි.)
2015 නැවත වගා සහනාධාර (පෞද්ගලික අංශය)	173.36
2015 අළුත් වගා සහනාධාර (පෞද්ගලික අංශය)	189.83
2015 නැවත වගා සහනාධාර (වැවිලි සමාගම්)	231.31
එකතුව	594.50

සංඛ්‍යා සටහන xxiii

3.11. රබර් පැළ තවාන් සහ පැළ සැපයීම්

රබර් වගාව ආරම්භ කිරීමත් සමඟ රබර් වගාව කෙරේ වැවිලි කරුවන්ගේ උනන්දුව අධික විය. මේ නිසා රබර් පැළ ඉල්ලුම නොකඩවා ඉහළ ගියේය. මේ සඳහා පැළ නිෂ්පාදනයට විශේෂ අවධානයක් රබර් සංවර්ධන දෙපාර්තමේන්තුව විසින් යොමු කෙරිණි. ඒ වෙනුවෙන් දෙපාර්තමේන්තුවේ රබර් පැළ තවාන් මෙන්ම පුද්ගලික රබර් පැළ තවාන් ද ආරම්භ කිරීම සිදු කෙරිණි.

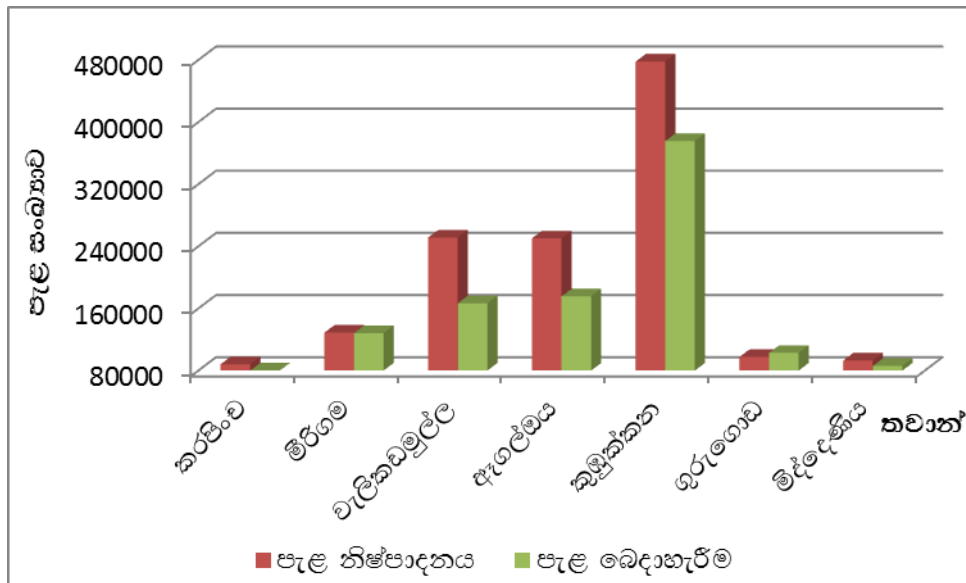
පුද්ගලික රබර් පැළ තවාන් හා වාණිජ රබර් පැළ තවාන් පිහිටුවීම සඳහා දෙපාර්තමේන්තුවෙන් අවසර පත්‍රයක් ලබා ගත යුතුය. මූලික අවස්ථාවේදී මෙම තවාන් වල උසස් තත්වයේ බද්ධ අතු තවාන් පිහිටුවා ගැනීම සඳහා අවශ්‍ය රෝපණ ද්‍රව්‍ය දෙපාර්තමේන්තුව සතු තවාන් වලින් සපයනු ලබයි.

3.11.1. රජයේ පැළ තවාන්

රජයේ තවාන් වල පැළ නිෂ්පාදනය හා පැළ නිකුත් කිරීම-2015

තවානේ නම	තවාන අයත් වන දිස්ත්‍රික්කය	පැළ නිෂ්පාදනය	පැළ බෙදාහැරීම
කරපිංච	රත්නපුර	88113	77419
මිරිගම	ගම්පහ	128809	128244
වැලිකඩමුල්ල	ගම්පහ	251296	166676
ඇගල්මය	කළුතර	250157	175503
කුඹුක්කන	මොණරාගල	477765	375597
ගුරුගොඩ	කළුතර	97465	102715
මිද්දෙණිය	හම්බන්තොට	92988	85901
එකතුව		1386593	1112055

සංඛ්‍යා සටහන xxiv



දෙපාර්තමේන්තු පැළ තවාන් වලින් 2015 වසරේදී අපේක්ෂිත පැළ නිෂ්පාදනය පැළ මිලියන 1.85 කි. එයින් වසරේ මුළු පැළ නිෂ්පාදනය පැළ මිලියන 1.39 වූ අතර වසර තුළ බෙදා හැරීමට හැකි වූයේ පැළ මිලියන 1.11 ක් පමණි. මෙම දෙපාර්තමේන්තුව විසින් නව රබර් පැළ තවානක් අම්පාර දිස්ත්‍රික්කයේ පදියතලාවේ ස්ථාපනය කර ඇත. මේ වන විට එම තවාන් වල යටිතල පහසුකම් සංවර්ධනය කරමින් පවතී. එළඹෙන 2016 වසරේ සිට මෙම පැළ තවානෙහි බද්ධ රබර් පැළ නිෂ්පාදනය ආරම්භ කිරීමට අපේක්ෂිතය.

3.11.2. පුද්ගලික සහ වාණිජ තවනේ බලපත්‍ර 2015

උසස් තත්වයේ බද්ධ රබර් පැළ වැවිලිකරුවන්ට ලබාදීම දෙපාර්තමේන්තුවේ ප්‍රධාන අරමුණ වේ. දෙපාර්තමේන්තු තවනේවල පැළ නිෂ්පාදන ධාරිතාවය වැඩිකිරීම පැළ වල ගුණාත්මක බව වැඩි දියුණු කිරීම හා තවනේ යටිතල පහසුකම් වැඩි දියුණු කිරීමේ අරමුණින් තවනේ සංවර්ධන කටයුතු රාශියක් දෙපාර්තමේන්තුව විසින් සිදුකරන ලදී. පුද්ගලික අංශයේ තවනේ ද උසස් පැළ නිෂ්පාදනය සඳහා යොමු කිරීම දෙපාර්තමේන්තුවේ කාර්ය භාරයකි. නිර්දේශිත ආකාරයට පිහිටුවා ඇති පැළ තවනේ සඳහා අවසර පත්‍ර නිකුත් කිරීම දෙපාර්තමේන්තුව විසින් සිදු කරයි. බලපත්‍ර නිකුත් කල පුද්ගලික පැළ තවනේ රබර් පර්යේෂණායතනයේ නිරන්තර අධීක්ෂණයට ලක් වන අතර පැළ තවනේ නිර්දේශිත ආකාරයට පවත්වාගෙන යාම සඳහා අවශ්‍ය උපදෙස් ද ලබාදේ. මෙම පැළ තවනේ නිර්දේශිත ආකාරයට පවත්වාගෙන යන්නේ දැයි පසු විපරම් කිරීම රබර් සංවර්ධන නිලධාරීන් විසින් සිදු කරනු ලබයි.

පැළ නිෂ්පාදනය (පුද්ගලික පැළ තවනේ) 2015

ප්‍රාදේශීය කාර්යාල බල ප්‍රදේශය	ලියාපදිංචි තවනේ ගණන	පැළ නිෂ්පාදනය	පැළ බෙදාහැරීම
කැගල්ල	106	1295238	609843
ගම්පහ	11	57000	14465
මාතලේ	01	10000	10000
මහනුවර	01	15000	15000
කළුතර	08	185313	36917
මොණරාගල	01	8000	6000
ගාල්ල	10	17561	2650
මාතර	03	3750	3500
රත්නපුර	17	328020	123720
කොළඹ	10	112100	13550
එකතුව	168	2,031,982	835,645

සංඛ්‍යා සටහන XXV

3.12 අතුරු බෝග වගාව

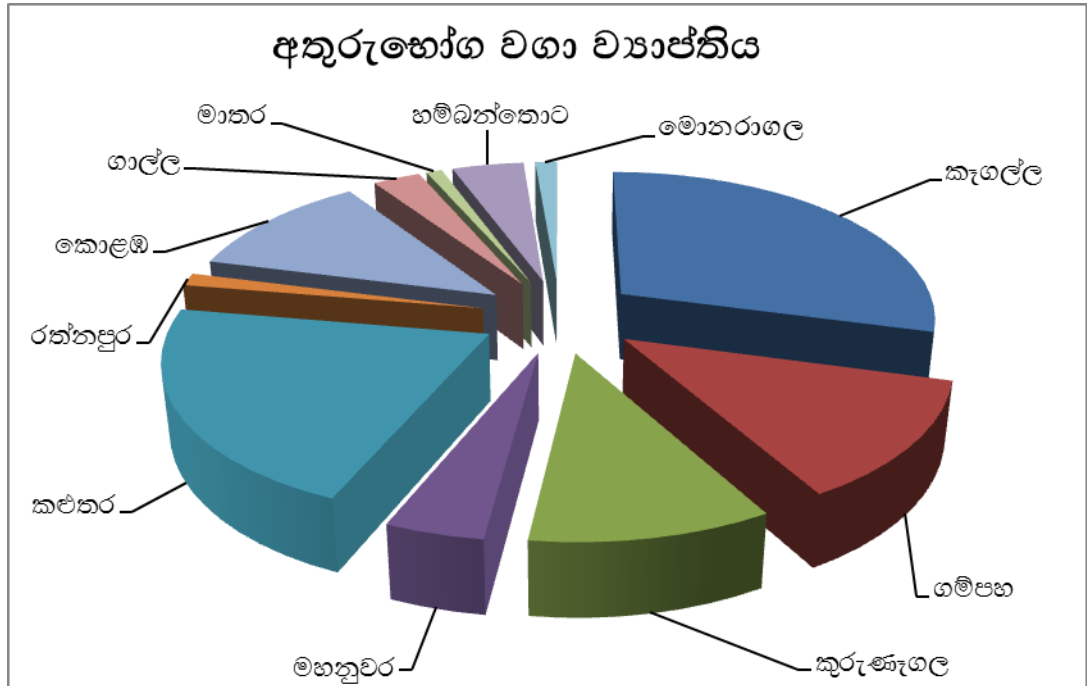
රබර් සමග අතුරු බෝග වගා කරන කුඩා ඉඩම් හිමියන් සඳහා රබර් පර්යේෂණ ආයතනයේ නිර්දේශ මත අක්කරයකට රු 4000.00 බැගින් සහනාධාර ගෙවීම මෙම දෙපාර්තමේන්තුව මගින් සිදු කරනු ලබයි. මේ අනුව 2015 වර්ෂයේ දී අතුරු බෝග සහනාධාර වශයෙන් රු.මි. 0.98 ක මුදලක් ගෙවන ලදී.



රබර් සමග කෙසෙල් වගා කළ ඉඩමක්

2015 වර්ෂයේ අතුරු බෝග වගාකල බිම් ප්‍රමාණය

දිස්ත්‍රික්කය	වගාකල බිම් ප්‍රමාණය (හෙක්ටයාර්)
කෑගල්ල	46.90
ගම්පහ	20.21
කුරුණෑගල	16.55
මහනුවර	6.78
කළුතර	34.30
රත්නපුර	2.17
කොළඹ	18.58
ගාල්ල	4.60
මාතර	1.52
හම්බන්තොට	6.95
මොනරාගල	2.10
එකතුව	160.66



3.13. වැහි ආවරණ භාවිතය ප්‍රවලිත කිරීම

පරිනත රබර් වගා ඉඩම් වල ඵලදායීතාවය ඉහළ නැංවීම සඳහා රබර් වගාකරුවන් වැහි ආවරණ භාවිතයට උනන්දු කිරීම උදෙසා මෙම වැඩසටහන ක්‍රියාත්මක කරන ලදී. සාර්ථක වැහි ආවරණ යොදා ඇති ගසකට ඒ සඳහා වැයවන මුදලින් 50% එනම් රු. 30 ක මුදලක් සහනාධාර වශයෙන් ගෙවනු ලබයි.

කුඩා වතු හා වැවිලි සමාගම් සඳහා මේ යටතේ සහනාධාර ගෙවීම් කරන ලදී. මෙම වැඩසටහනේ ප්‍රගතිය පහත සංඛ්‍යා සටහනෙහි දක්වා ඇත.

වැහි ආවරණ යෙදීම

අංශය	වැහි ආවරණ යෙදූ බිම් ප්‍රමාණය (හෙක්.)	සහනාධාර වශයෙන් ගෙවූ මුදල රු. මි.
කුඩා වතු	478.58	3.47
වැවිලි සමාගම්	3778.29	41.51
එකතුව	4256.87	44.98

සංඛ්‍යා සටහන xxvii

3.13.1. වැහි ආවරණ යෙදීම දිස්ත්‍රික්ක වශයෙන්

දිස්ත්‍රික්කය	වැවිලි සමාගම් (හෙක්.)	කුඩා වතු (හෙක්.)
රත්නපුර	-	111.16
කොළඹ	-	54.92
කැගල්ල	3085.93	190.91
ගම්පහ	-	17.50
කුරුණෑගල	529.29	30.10
මහනුවර	-	4.96
මාතලේ	-	0.30
ගාල්ල	44.84	4.60
මාතර	-	23.07
හම්බන්තොට	-	4.95
කළුතර	118.23	36.11
එකතුව	3778.29	478.58

සංඛ්‍යා සටහන xxviii

3.14. තේ, රබර් සහ පොල් ඉඩම් කැබලි කිරීම පාලනය කිරීමේ මණ්ඩලයේ කටයුතු

1958 අංක 02 දරණ තේ හා රබර් වතු (කැබලි කිරීම පාලනය කිරීමේ) පනත යටතේ ඉඩම් කැබලි කිරීම පාලනය කිරීමේ මණ්ඩලයක් පිහිටුවනු ලැබ ඇත. හෙක්ටයාර 20 ට වැඩි රබර් වත්තක් හෝ ඉන් කොටසක් කැබලි කැඩීමට හෝ විකිණීමට අවශ්‍ය වූ විට එම මණ්ඩලයේ අනුමැතිය ලබා ගත යුතු වේ. මෙහිදී එම ආයතනයෙන් ලැබුණු අයදුම්පත්‍ර සඳහා මැනවින් සුපරීක්ෂණය කර ඉහත කී මණ්ඩලය වෙත නිර්දේශ සඳහා යවනු ලබයි. වර්ෂය තුළ යවන ලද නිර්දේශ ගණන පහකි.

මෙම මණ්ඩලයේ අධ්‍යක්ෂ මණ්ඩලයේ සාමාජිකයකු ලෙස ගරු අමාත්‍යවරයා විසින් කරන ලද පත්වීම ප්‍රකාර රාජකාරි ඉටු කරන ලදී.

3.15. අන්තර් ජාතික කටයුතු

ශ්‍රී ලංකාව ජාත්‍යන්තර රබර් අධ්‍යයන කණ්ඩායමේ (IRSG) හා ස්වභාවික රබර් නිපදවන රටවල සංගමයේ (ANRPC) සාමාජිකත්වය දරයි. ඒ සඳහා 2015 වර්ෂයේ සාමාජික මුදල වශයෙන් ස්වභාවික රබර් නිපදවන රටවල සංගමයට රු. 1,079,194.43 ක් ද ජාත්‍යන්තර රබර් අධ්‍යයන කණ්ඩායමට රු. 5,872,869.39 ක් ද ගෙවා ඇත.

මෙම ආයතනවල සාමාජිකත්වය දැරීමෙන් එකී ආයතනවල ක්‍රියාකාරකම් වලට සෘජුව හා ක්‍රියාශීලීව දායක වීම තුළින් අන්‍යෝන්‍ය වශයෙන් රබර් කර්මාන්තයේ උන්නතියට වාසි සහගතතාවයක් උදා කෙරිණි. තවද එකී ආයතනවලට දේශීය රබර් මිල, නිෂ්පාදන හා අලෙවි තොරතුරු, වගා බිම් ප්‍රමාණ, ක්ෂේත්‍රයේ නියැලි සංඛ්‍යාවන් ඇතුළු අවශ්‍ය සියළු තොරතුරු කලට වේලාවට වර්ෂය පුරාම වාර්තා කරන ලදී. එසේම එම ආයතන මගින් සෙසු රටවල තොරතුරුද ලබා ගෙන අදාල පාර්ශවයන් අතර බෙදාහරින ලදී.

පසුගිය වසරේ ස්වභාවික රබර් නිපදවන රටවල සංගමයේ (ANRPC) වාර්ෂික සමුළුව කාම්භෝජයේදී පැවැත්විණි. ඒ සඳහා ශ්‍රී ලංකාව, ඉන්දියාව, කාම්බෝජය, තායිලන්තය, වියට්නාමය, ඉන්දුනීසියාව, මලයාසියාව, චීනය යන සාමාජික රටවල් සහභාගි විය.

මෙම සමුළුවේදී ඉදිරි වසර සඳහා සහාපතිත්වය කාම්භෝජයට හිමි විය.

3.16. නෛතික කටයුතු

රබර් නැවත වගා කිරීම පිණිස සහනාධාර පනත යටතේ රබර් වගා අවසර පත්‍රයක් මත ආධාර ලබාගත් සෑම ඉල්ලුම්කරුවෙක්ම සියළුම ආධාර මුදල් ලබාගෙන නිම කරන තුරු වගාව හොඳින් පවත්වා ගෙන යෑමට සහ අවශ්‍ය වැඩ කටයුතු කිරීමට සහනාධාර නියෝග අනුව බැඳී සිටී. අවසර පත්‍ර දරන්නන් ඔවුන්ගේ වගාව නොසලකා හරින්නේ නම් සහ අවසන් ආධාර වාරිකය ලබාගන්නා තෙක් වගාව හොඳින් පවත්වාගෙන නොයන්නේ නම් ලබාගෙන ඇති ආධාර මුදල් දෙපාර්තමේන්තුවට ආපසු ගෙවීමට නියෝග කරනු ලැබේ.

ශ්‍රී ලංකා ප්‍රජාතන්ත්‍රවාදී සමාජවාදී ජනරජයේ අදාල පනත අනුව ගැසට් පත්‍රයේ පල කරන ලද නියෝගවල විධි විධාන පරිදි ආධාර ලබන ඉඩමක් රබර් සංවර්ධන දෙපාර්තමේන්තුවේ අධ්‍යක්ෂ ජනරාල්ගේ අවසර රහිතව අත්සතු කළ නොහැක.

මේ අනුව අවසර පත්‍රයේ වලංගු කාල සීමාව දීර්ඝ කර අවසර පත්‍ර දරන්නන්ට වගාව සම්පූර්ණ කිරීමට තරම් අවශ්‍ය කල් ලබාදී රබර් නැවත වගා සහනාධාර පනතේ පරමාර්ථ ඉටු නොවන අයුරින්, සාර්ථකව රබර් වගාවක් පවත්වාගෙන යාමට අපොහොසත් වන (සහනාධාර ලබාගත්) ඉඩම් හිමියන්ට, ලබාගත් ආධාර ආපසු ගෙවීමට දන්වනු ලැබේ. එසේ නොගෙවන ඉඩම් හිමියන්ට අවසන් පියවරක් වශයෙන් නඩු පවරනු ලැබේ.

අසාර්ථක වගා අය කිරීම් - 2015 වර්ෂය

දිස්ත්‍රික්කය	අයකරගත් වගාකරුවන් සංඛ්‍යාව	අවසන් නිවේදනය වා අය කර ගත් මුදල (රු.)	නඩු පවරා අය කර ගත් මුදල (රු.)
ගාල්ල	05	63538.00	
මාතර	03	4335.00	
හම්බන්තොට	03	61330.02	
කෑගල්ල	21	176212.39	90284.50
කොළඹ	02	28250.00	
රත්නපුර	06	12544.93	
කළුතර	50	203855.73	
එකතුව	90	550066.07	90284.50

සංඛ්‍යා සටහන xxix

තවද දේශගුණික හා වෙනත් සාධාරණ හේතු මත වගාවන් අසාර්ථක වූ ගොවීන් සම්බන්ධයෙන් පනතේ ප්‍රතිපාදන ක්‍රියාත්මක කරමින් නැවත වගා උපදේශක මණ්ඩලයේ අනුමැතිය ලබා සහනාධාර මුදල් කපා හැරීමට කටයුතු කරනු ලැබේ.

3.17. විශේෂ සංවර්ධන වැඩසටහන්

3.17.1. අම්පාර දිස්ත්‍රික්කයේ රබර් වගාව ව්‍යාප්ත කිරීම

2012 අයවැය යෝජනා අනුව අම්පාර දිස්ත්‍රික්කයේ රබර් වගාව ව්‍යාප්ත කිරීමට ගත් තීරණය අනුව හෙක්ටයාර 10,000 ප්‍රමාණයක රබර් වගා කිරීමට ඉලක්ක කොට ඇත. මෙහි මූලික පියවර වශයෙන් 2012 වසරේදී හෙක් 550 ක රබර් වගා ඉලක්කයක් පැවති අතර වසර අවසාන වන විටදී හෙක් 137.5 ක රබර් වගා කරන ලදී. මහඔය, පදියතලාව, උහන යන ප්‍රාදේශීය ලේකම් කොට්ඨාශ 3 ටම බෙදී යන ආකාරයට රබර් වගා වැඩසටහන ව්‍යාප්ත වී පවතී.

එහි දෙවන පියවර වශයෙන් 2013 වසරේදී හෙක් 402.93 වගා කරන ලදී. එහි තුන් වන පියවර වශයෙන් 2014 වර්ෂයේදී හෙක්. 256.17 ක් වගා කරන ලදී. එසේම 2015 වසරේ පැවති වගා ඉලක්කය හෙක්ටයාර 3450 වූ අතර වගා කරන ලද බිම් ප්‍රමාණය වූයේ හෙක්ටයාර 400.29 කි. ඒ අනුව මේ දක්වා හෙක්ටයාර 1196.89 ක් වගාකර ඇත.

3.18. ඒකාබද්ධ අරමුදල

වියදම් විෂය	මුළු ප්‍රතිපාදන ලැබීම් රු.	ශුද්ධ වියදම් රු.
පුනරාවර්තන වියදම්		
වැටුප් හා වේතන	211,200,000.00	199,641,924.76
ගමන් වියදම්	10,210,000.00	10,034,374.62
සැපයීම්	4,900,000.00	4,636,461.72
නඩත්තු වියදම්	6,500,000.00	5,582,473.88
ගිවිසුම් ගත සේවා	28,700,000.00	26,636,811.17
ඉන්ධන	4,000,000.00	3,693,420.23
සම්මාදම් දායක මුදල්	4,090,000.00	1,170,648.64
දේපළ ණය පොළී	2,000,000.00	1,656,443.78
සහතික මිල සහනාධාර	2,317,750,000.00	2,049,406,988.69
එකතුව	2,589,350,000.00	2,302,459,547.49
ප්‍රාග්ධන වියදම්		
මූලධන වත්කම් පුනරුත්ථාපනය හා වැඩි දියුණු කිරීම්	28,000,000.00	21,610,925.28
මූලධන වත්කම් අත්පත් කර ගැනීම්	3,000,000.00	1,612,896.01
සංවර්ධන සහායන්	1,000,000,000.00	821,326,579.84
හැකියා වර්ධනය	1,000,000.00	854,490.00
වෙනත් ආයෝජන	70,000,000.00	46,700,052.35
එකතුව	1,102,000,000.00	892,104,943.48
මුළු එකතුව	3,691,350,000.00	3,194,564,490.97

සංඛ්‍යා සටහන XXX

3.19. සෙස් ලැබීම් සහ එය අය කරන ආකාරය

රබර් ආශ්‍රිත නිම් භාණ්ඩ නිෂ්පාදනය කරන කර්මාන්තකරුවන්ගෙන් එම භාණ්ඩ නිෂ්පාදනය කිරීම සඳහා දේශීය වශයෙන් මිලදී ගන්නා අමු රබර් සඳහා සෙස් බදු අය කරනු ලැබේ.

2007 අංක 01 දරණ සෙස් බදු නියෝග වලට අනුව එම අමු රබර් කි. ග්‍රෑ 1 ක් සඳහා රු 4/- බැගින් සෙස් බද්දක් අය කරනු ලැබේ. එම බද්ද “අධ්‍යක්ෂ ජනරාල්, රබර් සංවර්ධන දෙපාර්තමේන්තුව” නමින් ලියන ලද චෙක්පත් මගින් ගෙවනු ලැබේ. ඒ සමඟ අදාළ මාසයේ මිලදී ගත් අමු රබර් ප්‍රමාණය දැක්වෙන මාසික මිලදී ගැනීම් වාර්තාවක් (Rcess 4A) අදාළ කර්මාන්තකරුවාගෙන් ලබා ගැනේ.

(1) ලියාපදිංචිය

ලියාපදිංචි ආයතන ගණන	156
ගෙවිය යුතු මුළු සමාගම් ගණන	56
සෙස් ගෙවන සමාගම් ගණන	51

දේශීය පරිභෝජනය අනුව අය කළ සෙස් බද්ද

අදාළ මාසය	ආදායම (දේශීය පරිභෝජනය අනුව) රු. මිලි.
ජනවාරි	13.88
පෙබරවාරි	8.92
මාර්තු	12.63
අප්‍රේල්	7.71
මැයි	16.78
ජූනි	8.39
ජූලි	17.92
අගෝස්තු	21.72
සැප්තැම්බර්	9.84
ඔක්තෝම්බර්	15.99
නොවැම්බර්	17.25
දෙසැම්බර්	18.33
එකතුව	169.36

සෙස් බදු සංඛ්‍යා සටහන -xxxii

රබර් ආනයනය හා අපනයනය මත අය කරන ලද සෙස් බදු මුදල් පිළිබඳ විස්තර මෙසේය.

ආනයන හා අපනයන මත අය කළ සෙස් බද්ද - 2015

අදාල මාසය	ආනයනය මත රු.මිලි.	අපනයනය මත රු.මිලි.
ජනවාරි	167.90	17.10
පෙබරවාරි	154.50	17.30
මාර්තු	139.50	19.00
අප්‍රේල්	161.50	18.40
මැයි	151.50	18.10
ජූනි	204.40	16.10
ජූලි	209.20	12.40
අගෝස්තු	217.10	10.10
සැප්තැම්බර්	199.60	12.80
ඔක්තෝම්බර්	203.00	10.80
නොවැම්බර්	214.90	10.90
දෙසැම්බර්	233.10	9.60
එකතුව	2256.20	172.60

සෙස් බදු සංඛ්‍යා සටහන xxxii

3.20. නැවත වගා කිරීමේ උපදේශක මණ්ඩලය

1953 අංක 36 දරණ රබර් නැවත වගා සහනාධාර පනතේ 10 වන වගන්තිය සහ 1956 අංක 11 දරණ රබර් පාලන පනතේ 40 හා 41 යන වගන්ති වලට අනුකූලව මෙම මණ්ඩලය ස්ථාපනය කොට ඇත.

මෙම මණ්ඩලය රබර් නැවත වගා සහනාධාර පනත සම්බන්ධව පැන නැගෙන කරුණු පිළිබඳ ගරු වැවිලි කර්මාන්ත අමාත්‍යතුමන්ට උපදෙස් ලබාදීම සහ රබර් නැවත වගා කිරීමේ සහනාධාර ක්‍රමය පරිපාලනය කිරීම සඳහා අධ්‍යක්ෂ ජනරාල් වරයාට උපදෙස් ලබාදීම සිදු කරනු ලබයි.

මෙහි සභාපති නිල බලයෙන් රබර් සංවර්ධන දෙපාර්තමේන්තුවේ අධ්‍යක්ෂ ජනරාල් වේ. ඉතිරි සාමාජිකයින් ගරු වැවිලි කර්මාන්ත අමාත්‍යවරයා විසින් පත් කරනු ලබයි.

3.21. අභ්‍යන්තර විගණන කටයුතු

- අභ්‍යන්තර විගණන පරීක්ෂණය - කැගල්ල ප්‍රාදේශීය කාර්යාලය
- ගබඩා භාණ්ඩ නිකුත් කිරීම හා ලැබීම් ලේඛන ගත කිරීම - (2014 වර්ෂය) - කොළඹ ප්‍රධාන කාර්යාලය
- ප්‍රධාන කාර්යාලයේ සහ ප්‍රාදේශීය කාර්යාල වල බැංකු සැසඳුම් පරීක්ෂා කිරීම - (2014 අගෝස්තු සිට දෙසැම්බර් දක්වා)
- මිලදී ගැනීම් පරීක්ෂා කිරීම - කොළඹ ප්‍රධාන කාර්යාලය - (2014 සැප්තැම්බර් සිට දෙසැම්බර් දක්වා)
- ප්‍රධාන කාර්යාලයේ සහ ප්‍රාදේශීය කාර්යාල වල වාහන වල දෛනික ධාවන සටහන් පරීක්ෂා කිරීම - (2014 නොවැම්බර් සිට 2015 පෙබරවාරි දක්වා)
- “අතුරු අයවැයෙන් යෝජනා කළ රබර් සහනාධාර මුදල් ලැබී” යන්න බිලිබඳව 2015.05.18 දින දිවයින පුවත්පතේ පල වූ වාර්තාව සම්බන්ධයෙන් පරීක්ෂා කර බැලීම.
- එච්.ඩබ්.සී.කේ.කරුණාරත්න මහතාට අයත් රු.526,050.00 ක මුදල ගෙවීම ප්‍රමාද කිරීම සම්බන්ධ විගණන පරීක්ෂණය
- අභ්‍යන්තර විගණන පරීක්ෂණය - රත්නපුර ප්‍රාදේශීය කාර්යාලය
- අභ්‍යන්තර විගණන දෙවන කාර්තු වාර්තාව - 2015 වර්ෂය
- ස්වාභාවික අමු රබර් සඳහා සහතික මිල ගෙවීමේ ක්‍රියාවලිය පිළිබඳව විශේෂ පරීක්ෂණය - 2015.07.23, 24, 25, 26 දින වලදී සිදුකිරීම
- ගෙවීම් වවුචර් පරීක්ෂා කිරීම - ප්‍රධාන කාර්යාලය (2015 ජනවාරි සිට 2015 ජූනි දක්වා)
- සෙස් බදු එකතු කිරීම පරීක්ෂා කිරීම.
- විශේෂ විගණන පරීක්ෂණය - ඉසුරු ටේඩර්ස් වෙළඳ ආයතනය
- විශේෂ විගණන පරීක්ෂණය - බල්ලපාන ස්ටෝර්ස් වෙළඳ ආයතනය
- විශේෂ විගණන පරීක්ෂණය - ෂෙල්ටන් රබර් ස්ටෝර්ස් වෙළඳ ආයතනය
- විශේෂ විගණන පරීක්ෂණය - ටී.පී.මනම්පේරි මහතාට ගෙවීම් කිරීම
- විශේෂ විගණන පරීක්ෂණය - කැගල්ල ප්‍රාදේශීය කාර්යාලය
- විශේෂ විගණන පරීක්ෂණය - එම්. වේරගල මහතා RPS/01/34/36 හා RPS/01/34/656
- අභ්‍යන්තර විගණන තෙවන කාර්තු වාර්තාව - 2015 වර්ෂය

3.22. ප්‍රචාරක අංශය මගින් ඉටු කරන ලද කාර්යන්

පුහුණු වැඩසටහන්

- වෘත්තීය මට්ටමේ අස්වනු සහයක පුහුණු වැඩසටහන් 13 ක් පැවැත්වීම.
- සාමාන්‍ය අස්වනු සහයක පුහුණු වැඩසටහන් 154 ක් පැවැත්වීම සඳහා කටයුතු කිරීම.
- බද්ධ කරුවන් පුහුණු කිරීමේ වැඩසටහන් 09 ක් දෙපාර්තමේන්තුවේ තවත් ආශ්‍රිතව පැවැත්වීම.
- රබර් වහා ප්‍රවර්ධන වැඩසටහන් 05 ක් පදායතලාව ප්‍රදේශයේ පැවැත්වීම.
- ජාතික වැවිලි කළමනාකරණ ආයතනය සමඟ ඒකාබද්ධව රබර් ගොවීන් දැනුවත් කිරීමේ පුහුණු වැඩසටහන් 64 ක් පවත්වන ලදී. එය පහත සඳහන් ආකාරයට එම වැඩසටහන් වෙන් කර දැක්විය හැක.
 - I. දිවියට අරුණඵ වැඩසටහන් 26
 - II. රබර් ආශ්‍රිත නිම් භාණ්ඩ නිෂ්පාදන පුහුණු වැඩසටහන් 13
 - III. රබර් වහා කර්මාන්තය පිළිබඳ දැනුවත් කිරීමේ වැඩසටහන් 10
 - IV. මන්ද්‍රව්‍ය නිවාරණය පිළිබඳ දැනුවත් කිරීමේ වැඩසටහන් 15
- තුරුසවිය අරමුදල සමඟ ඒකාබද්ධව රබර් ගොවීන් දැනුවත් කිරීමේ වැඩසටහන් 02 ක් පවත්වන ලදී.

ප්‍රදර්ශන කටයුතු

ප්‍රදර්ශනය පැවැත්වූ දින සිට දක්වා	ප්‍රදර්ශනය පැවැත්වූ ස්ථානය
2015.03.18 – 2015.03.22	කළුතර දිස්ත්‍රික්කයේ වලගෙදර මහා විද්‍යාලය
2015.07.28 – 2015.08.22	ගාල්ල දිස්ත්‍රික්කයේ ලඳුදූව රජයේ ගොවිපල
2015.09.30 – 2015.10.04	කොළඹ දිස්ත්‍රික්කයේ පන්තිපිටිය ධර්මපාල මහා විද්‍යාලය
2015.10.13 – 2015.10.17	කුරුණෑගල දිස්ත්‍රික්කයේ මලියදේව ආදර්ශ විද්‍යාලය
2015.12.26 – 2015.12.31	ගාල්ල දිස්ත්‍රික්කයේ සමනල ක්‍රීඩාංගනය

- අමු කිරි හා ෂීට් රබර් සඳහා සහතික මිල ගෙවීම පිළිබඳව පහත සඳහන් කටයුතු කරන ලදී.
 - I. ජාතික රූපවාහිනිය ඔස්සේ පැයක සජීවී වැඩසටහනක් විසිරුවා හැරීමට කටයුතු සම්පාදනය කිරීම.
 - II. පුවත්පත් කිහිපයක පුවත්පත් දැන්වීම් පල කිරීම.
 - III. පෝස්ටර් 7500 ක් මුද්‍රණය කර බෙදා හැරීම.
 - IV. අත් පත්‍රිකා 15000 ක් මුද්‍රණය කර බෙදා හැරීම.

- රබර් සංවර්ධන නිලධාරීන්ට පුහුණුවක් ලබා දීමට කටයුතු කරන ලදී. (නවක රබර් සංවර්ධන නිලධාරීන්ට දින 21 ක් සහ පැරණි රබර් සංවර්ධන නිලධාරීන්ට දින 05 ක් වශයෙන්)
- ගාල්ල ප්‍රාදේශීය කාර්යාලයේ හා ප්‍රධාන කාර්යාලයේ සියළුම නිලධාරීන්ට එක් දින පුහුණු වැඩසටහනක් සංවිධානය කර පැවැත්වීමට කටයුතු කිරීම.

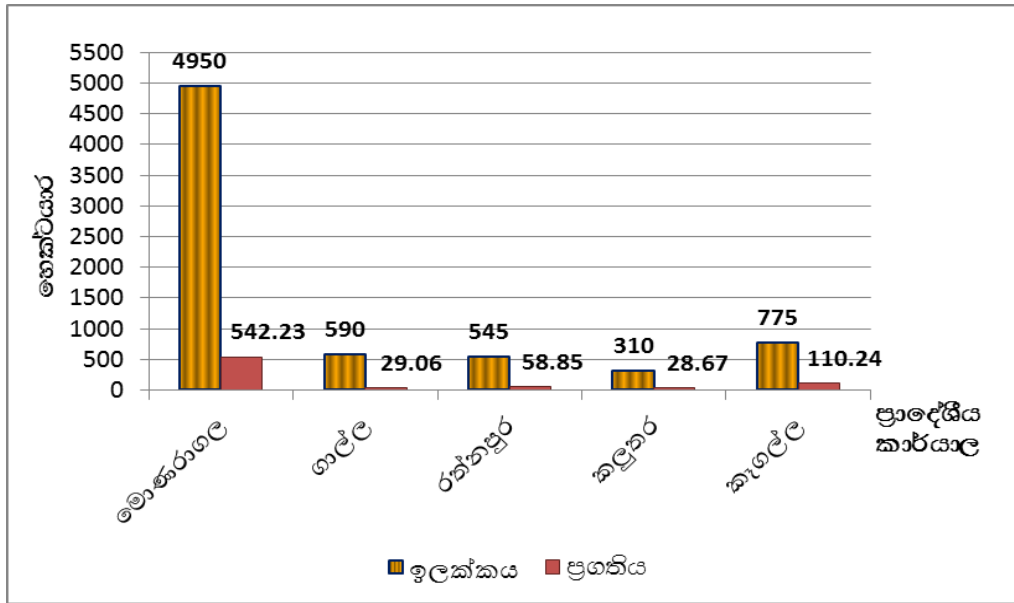
3.23. පරිගණක අංශය මගින් ඉටු කරන ලද කාර්යයන්

- රබර් සංවර්ධන දෙපාර්තමේන්තුව සඳහා රබර් තොරතුරු කළමනාකරන පද්ධතියක් සංවර්ධනය කිරීම සඳහා ක්‍රියාත්මක වන RIMS (Rubber Information Management System) ව්‍යාපෘතියේ මෘදුකාංග සංවර්ධනය සඳහා වන ප්‍රසම්පාදනය, උපදේශණ සේවා ප්‍රසම්පාදන ක්‍රියාවලිය අනුගමනය කරමින් තෝරා ගනු ලැබූ Price Water House Coopers Lanka පුද්ගලික ආයතනය වෙත ප්‍රදානය කිරීම.
- දෙපාර්තමේන්තුවේ ප්‍රධාන කාර්යාලය සඳහා හා ප්‍රාදේශීය කාර්යාල සඳහා පරිගණක, මුද්‍රණ යන්ත්‍ර හා UPS උපාංග මිලදී ගැනීම් සිදුකිරීම.
- දෙපාර්තමේන්තුව නව පරිශ්‍රයකට ගෙන ඒමෙන් පසු නැවතත් ජාලගත කිරීම් සිදුකර අන්තර්ජාල සබඳතා හා LGN සබඳතා ප්‍රතිස්ථාපනය කිරීම.
- ප්‍රාදේශීය කාර්යාල වල නිලධාරීන් (පරිගණක අංශ වල සේවයේ නියුතු) සඳහා අවශ්‍යතාව පරිදි පුහුණුව ලබාදෙමින් සහනාධාර ගෙවීම් පරිගණක වැඩසටහන ඵලදායී ලෙස අඛණ්ඩව පවත්වා ගෙන යාම.

4. ප්‍රාදේශීය කාර්යාල ප්‍රගතිය

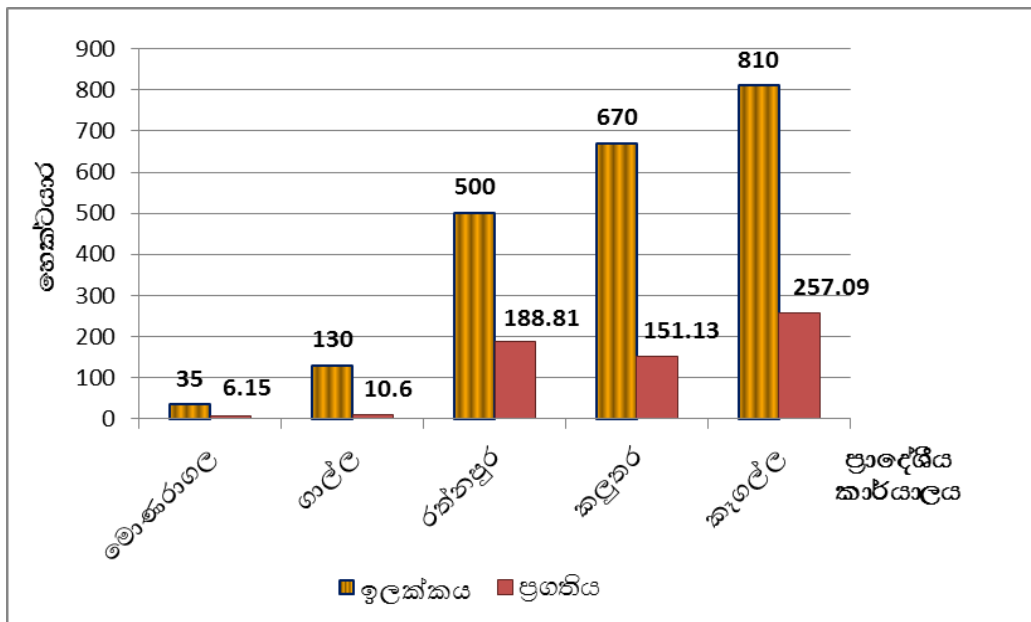
දිවයිනේ රබර් වගා කරන දිස්ත්‍රික්ක 14 ක සේවා සැපයීම සඳහා ප්‍රාදේශීය කාර්යාල 5 ක් පිහිටුවා ඇති අතර 2015 වසරේදී එම කාර්යාල අත් කරගත් ප්‍රගතිය පහත පරිදි වේ.

4.1. රබර් නව වගා ප්‍රගතිය

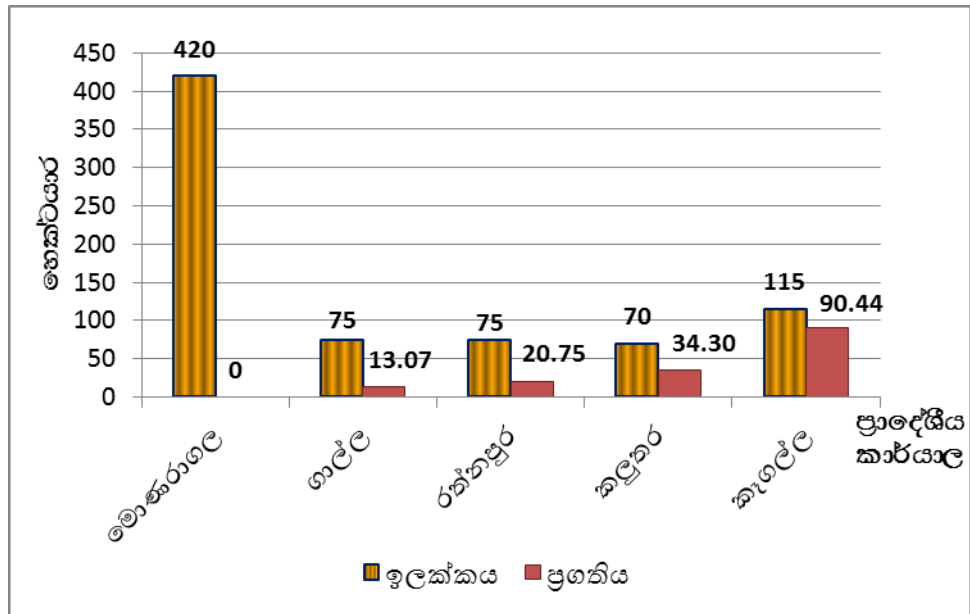


අම්පාර දිස්ත්‍රික්කයේ වගා ඉලක්කය හෙක්. 3000 ක් විය. වන සංරක්ෂණ දෙපාර්තමේන්තුවේ සහ මහවැලි ඉඩම් නිරවුල් කර ගැනීමට නොහැකි වූ නිසා ලබා දුන් ඉලක්ක කරා ලගා වීමට නොහැකි විය.

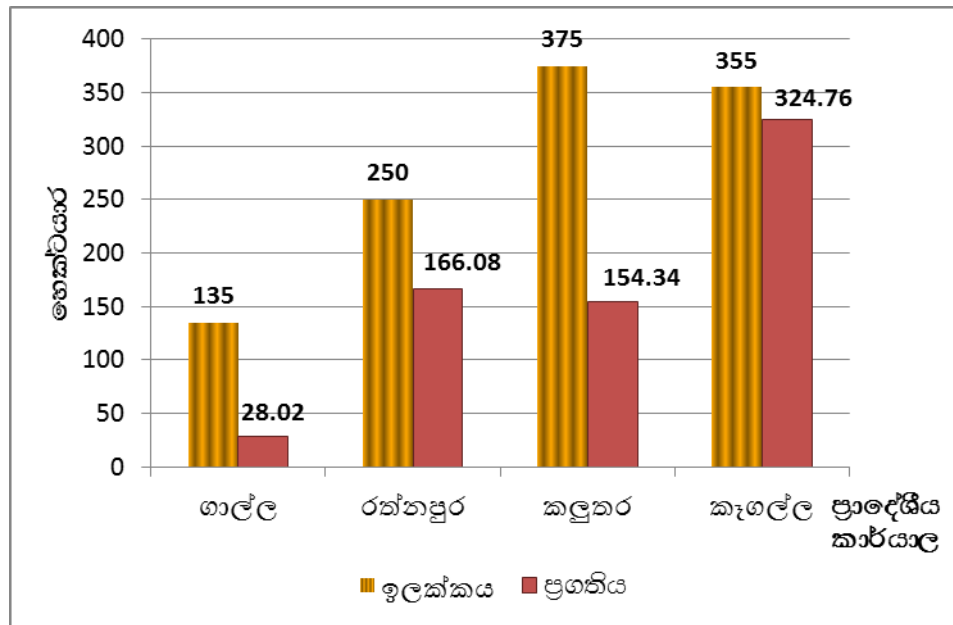
4.2. රබර් නැවත වගා ප්‍රගතිය



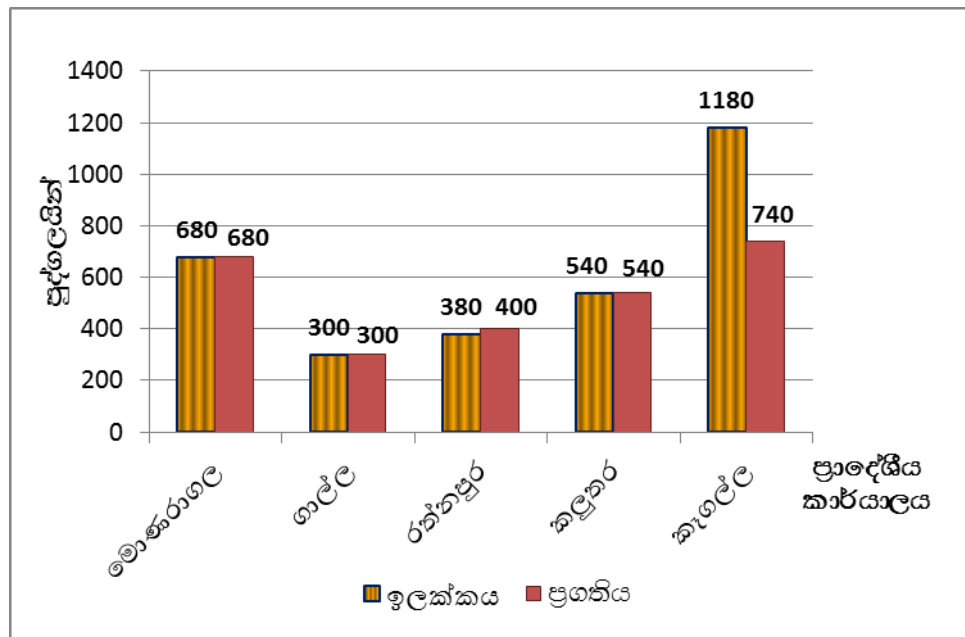
4.3. අතුරු බේරුම් වගා ප්‍රගතිය



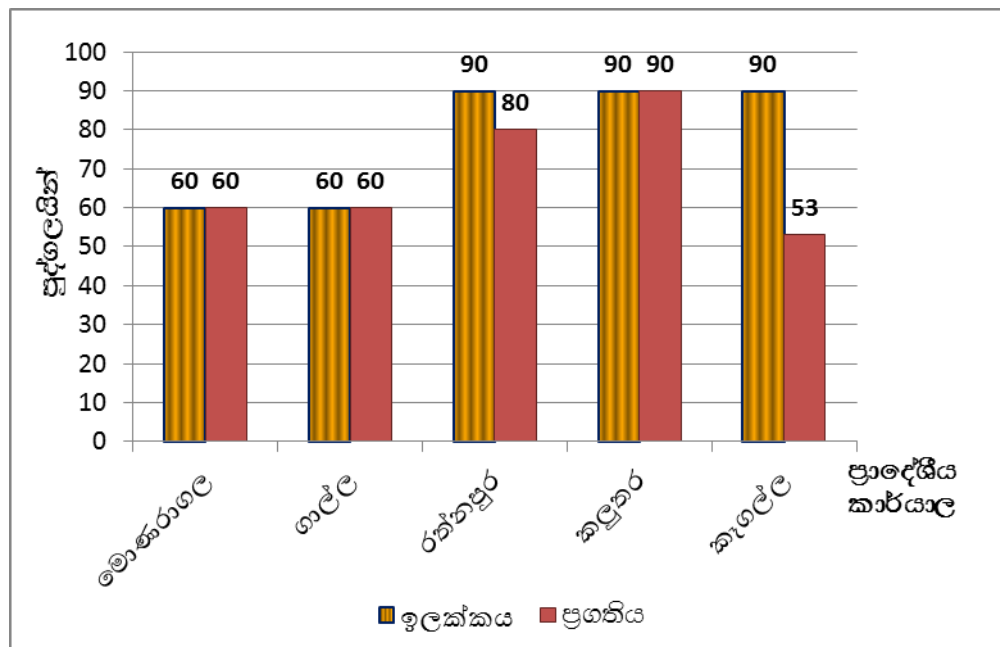
4.4. වැහි ආවරණ යෙදීම



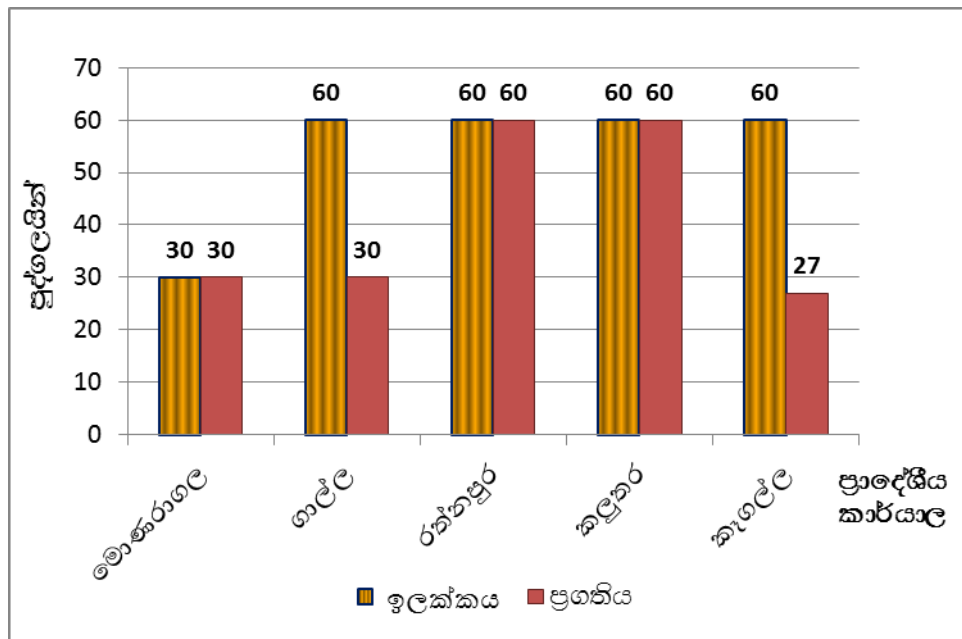
4.5. කිරි කැපුම් ශිල්පී පුහුණු වැඩසටහන



4.6. කිරි කැපුම් ශිල්පී වෘත්තීය පුහුණු වැඩසටහන



4.7. බද්ධකරුවන් පුහුණු වැඩසටහන



ප්‍රාදේශීය කාර්යාල මගින් පුහුණු වැඩසටහන් පැවැත්වීම

5. අනෙකුත් ආයතනවල සේවාවන් ඉටුකිරීම.

ගරු වැවිලි කර්මාන්ත අමාත්‍යතුමා විසින් කරන ලද පත්කිරීම් ප්‍රකාර වර්ෂය තුළ පහත සඳහන් ආයතන වල අධ්‍යක්ෂ මණ්ඩල සාමාජිකත්වය දරමින් පැවරුණ රාජකාරි ඉටු කරන ලදී.

- 1) රබර් පර්යේෂණ ආයතනය
- 2) තුරුසවිය අරමුදල
- 3) ශ්‍රී ලංකා රබර් නිෂ්පාදන හා අපනයන සංස්ථාව
- 4) වතු ඉඩම් කැබලි කිරීම පාලනය කිරීමේ මණ්ඩලය

අධ්‍යක්ෂ මණ්ඩල රැස්වීම් වාර වලට සහභාගි වීම, අදහස් හා යෝජනා ඉදිරිපත් කිරීම, තීරණ සඳහා සහාය දීම, අවශ්‍ය එකඟතා සහ අනුමැතීන් පළ කිරීම, කටයුතු විමර්ශනය කිරීම, එකී ආයතනවල ක්‍රියාත්මක වැඩ සටහන් සඳහා දායකත්වය සැපයීම යන කටයුතු මෙහිදී ඉටු කරන ලදී.

මීට අතිරේකව දෙපාර්තමේන්තුවේ සේවාවන් අවශ්‍ය කළ සියලුම අමාත්‍යාංශ දෙපාර්තමේන්තු, අනෙකුත් රාජ්‍ය ආයතන, පෞද්ගලික ආයතන පුද්ගලයන්ට ඔවුන් ඉල්ලා සිටි සේවාවන් තොරතුරු හා සහායන් නොඅඩුව ලබාදුණි. පාසැල් ප්‍රදර්ශන සහාය දේශන හා තොරතුරු සහාය, ආයතනවලට හා පුද්ගලයන්ට අවශ්‍ය සංඛ්‍යාත්මක තොරතුරු හා පැහැදිලි කිරීම්, ශීල්පීය උපදෙස් ආදිය ලබාදීම මේ අතර විය.

මේ සේවාවන් හා තොරතුරු ලබාදීම ප්‍රධාන කාර්යාලයේ ප්‍රදේශීය කාර්යාලවල හා ක්ෂේත්‍ර නිලධාරීන්ගේද තවත් කළමනාකරුවන්ගේද සහයෙන් සිදුවිය.



ශීර්ෂය 293 - රබර් සංවර්ධන දෙපාර්තමේන්තුව පිළිබඳ විගණකාධිපති වාර්තාව 2015 වර්ෂය

ශීර්ෂය 293 - රබර් සංවර්ධන දෙපාර්තමේන්තුවේ 2015 දෙසැම්බර් 31 දිනෙන් අවසන් වර්ෂය සඳහා වූ මූල්‍ය වාර්තා, පොත් පත්, ලේඛන හා අනෙකුත් වාර්තා අන්තර්ගත වූ විසර්ජන ගිණුම හා සැසඳුම් ප්‍රකාශන ශ්‍රී ලංකා ප්‍රජාතාන්ත්‍රික සමාජවාදී ජනරජයේ ආණ්ඩුක්‍රම ව්‍යවස්ථාවේ 154(1) ව්‍යවස්ථාවේ ඇතුළත් විධිවිධාන යටතේ විගණනය කරන ලදී. සමාලෝචිත වර්ෂය සඳහා වූ කළමනාකරණ විගණන වාර්තාව 2016 ජුනි 29 දින දෙපාර්තමේන්තුවේ අධ්‍යක්ෂ ජනරාල්වරයා වෙත නිකුත් කරන ලදී. ගිණුම් හා සැසඳුම් ප්‍රකාශන පිළිබඳ විගණන නිරීක්ෂණ, අදහස් දැක්වීම් සහ සොයා ගැනීම්, විගණනය සඳහා ඉදිරිපත් කරන ලද ගිණුම් හා සැසඳුම් ප්‍රකාශන පිළිබඳ සමාලෝචනය සහ ගනුදෙනුවල නියැදි පිළිබඳ තහවුරු පරීක්ෂා කිරීම් මත පදනම් වී ඇත. එම සමාලෝචනය හා පරීක්ෂණයන්ගේ විෂය පථය සහ ප්‍රමාණය, මට ලැබී ඇති කාර්ය මණ්ඩලය, අනෙකුත් සම්පත් හා කාලවේලා යන සීමාවන් ඇතුළත හැකිතාක් පුළුල් විගණනයක් කළ හැකි වන පරිදි පිළියෙල කරන ලද්දකි.

1.2 ගිණුම් හා සැසඳුම් ප්‍රකාශන සම්බන්ධයෙන් ප්‍රධාන ගණන්දීමේ නිලධාරීන් හා ගණන්දීමේ නිලධාරීන්ගේ වගකීම

විසර්ජන ගිණුම හා සැසඳුම් ප්‍රකාශන ශ්‍රී ලංකා ප්‍රජාතාන්ත්‍රික සමාජවාදී ජනරජයේ ආණ්ඩුක්‍රම ව්‍යවස්ථාවේ 148, 149, 150 හා 152 ව්‍යවස්ථාවන්, වෙනත් ව්‍යවස්ථාපිත විධිවිධානයන්, රාජ්‍ය මූල්‍ය හා පරිපාලන රෙගුලාසිවලට අනුකූලව පවත්වා ගෙන යාම, පිළියෙල කිරීම හා සාධාරණ ලෙස ඉදිරිපත් කිරීම ප්‍රධාන ගණන්දීමේ නිලධාරීන්ගේ හා ගණන්දීමේ නිලධාරීන්ගේ වගකීම වේ. වංචා හෝ වැරදි හේතුවෙන් ඇති විය හැකි සාවද්‍ය ප්‍රකාශනයන්ගෙන් තොර වූ ගිණුම් හා සැසඳුම් ප්‍රකාශන පිළියෙල කිරීම සාධාරණ ලෙස ඉදිරිපත් කිරීමට අදාළ වන අභ්‍යන්තර පාලනයන් සැලැස්සී කිරීම, ක්‍රියාත්මක කිරීම හා පවත්වා ගෙන යාමක් මෙම වගකීමට ඇතුළත් වේ.

2. ගිණුම්

2.1 විසර්ජන ගිණුම

මුළු ප්‍රතිපාදනය හා වියදම

දෙපාර්තමේන්තුව සඳහා සලසා තිබුණු මුළු ශුද්ධ ප්‍රතිපාදනය රු.මිලියන 3,691.35 ක් වූ අතර සමාලෝචිත වර්ෂය අවසාන වන විට ඉන් රු.මිලියන 3,194.57 ක් උපයෝජනය කර තිබුණි. ඒ අනුව දෙපාර්තමේන්තුව වෙත සලසා තිබුණු මුළු ශුද්ධ ප්‍රතිපාදනයෙන් රු.මිලියන 496.78 ක් හෙවත් සියයට 13.46 ක ප්‍රතිපාදන ඉතිරි වී තිබුණි. විස්තර පහත දැක්වේ.

වියදම	2015 දෙසැම්බර් 31 දිනට			ඉතිරිය ඉද්ධ ප්‍රතිපාදනයේ ප්‍රතිඵලයක් ලෙස
	ඉද්ධ ප්‍රතිපාදනය	උපයෝජනය	ඉතිරිය	
	රු.මිලියන	රු.මිලියන	රු.මිලියන	
පුනරාවර්තන	2,589.35	2,302.46	286.89	11.08
මුලධන	1,102.00	892.11	209.89	19.05
එකතුව	3,691.35	3,194.57	496.78	13.46

2.2 අත්තිකාරම් ගිණුම

2.2.1 රජයේ නිලධාරීන්ට අත්තිකාරම් ගිණුම

පාර්ලිමේන්තුව විසින් පනවා තිබුණු සීමාවන්

දෙපාර්තමේන්තුවට අදාළ විෂය අංක 29301 යටතේ රජයේ නිලධාරීන්ට අත්තිකාරම් ගිණුම වෙනුවෙන් පාර්ලිමේන්තුව විසින් පනවා තිබුණු සීමාවන් හා තර්ජන අගයන් පහත දැක්වේ .

වියදම		ලැබීම		හර ශේෂය	
උපරිම සීමාව	තර්ජන	අවම සීමාව	තර්ජන	උපරිම සීමාව	තර්ජන
රු.මිලියන	රු.මිලියන	රු.මිලියන	රු.මිලියන	රු.මිලියන	රු.මිලියන
19.06	18.82	12.06	18.75	50.00	36.88

2.3 අග්‍රිම ගිණුම

දෙපාර්තමේන්තුව යටතේ වූ අංක 7002/0000/00/0300/0015/000 දරන අග්‍රිම ගිණුමේ 2015 දෙසැම්බර් 31 දිනට ශේෂය රු.මිලියන 79.47 ක් විය.



2.4 පොදු තැන්පත් ගිණුම

දෙපාර්තමේන්තුව යටතේ වන තැන්පත් ගිණුම් 06 ක 2015 දෙසැම්බර් 31 දිනට ශේෂවල එකතුව රු.මිලියන 7.55 ක් විය. විස්තර පහත දැක්වේ.

තැන්පත් ගිණුම් අංකය	2015 දෙසැම්බර් 31 දිනට ශේෂය
	රු.මිලියන
6000/0000/00/0001/0105/000	0.33
6000/0000/00/0002/0145/000	0.35
6000/0000/00/0013/0100/000	1.67
6000/0000/00/0016/0091/000	5.00
6000/0000/00/0018/0095/000	0.20

එකතුව	7.55
	===

2.5 විගණන නිරීක්ෂණය

රබර් සංවර්ධන දෙපාර්තමේන්තුවේ 2015 දෙසැම්බර් 31 දිනෙන් අවසන් වර්ෂය සඳහා විසර්ජන ගිණුම හා සැසඳුම් ප්‍රකාශන ඉහත 1.1 ඡේදයේ දක්වා ඇති කළමනාකරණ විගණන වාර්තාවේ සඳහන් විගණන නිරීක්ෂණවලට යටත්ව සතුටුදායක ලෙස පිළියෙල කර තිබුණි. එම කළමනාකරණ විගණන වාර්තාවේ ඇතුළත් විගණන නිරීක්ෂණවලින් ප්‍රමාණාත්මක හා වැදගත් විගණන නිරීක්ෂණ 3 ඡේදයේ සඳහන් කර ඇත.

3. ප්‍රමාණාත්මක හා වැදගත් විගණන නිරීක්ෂණ

3.1 ලේඛන හා පොත්පත් පවත්වා නොතිබීම

දෙපාර්තමේන්තුව විසින් පහත දැක්වෙන ඇතැම් ලේඛන පවත්වා නොතිබුණු අතර, ඇතැම් ලේඛන විධිමත්ව හා යාවත්කාලීනව පවත්වා නොතිබුණු බව නියැදි විගණන පරීක්ෂණවලදී නිරීක්ෂණය විය.

ලේඛන වර්ගය	අදාළ රෙගුලාසිය	නිරීක්ෂණ
(i) ඇප ලේඛනය	මුදල් රෙගුලාසි 891 (1)	පවත්වා නොතිබුණි.
(ii) බැරකම් පිළිබඳ ලේඛනය	මුදල් රෙගුලාසි 214	පවත්වා නොතිබුණි.
(iii) ප්‍රසම්පාදන තාක්ෂණික කමිටුවල ලේඛනය	හා රජයේ ප්‍රසම්පාදන මාර්ගෝපදේශ සංග්‍රහයේ 2.11.2 මාර්ගෝපදේශය	පවත්වා නොතිබුණි.
(iv) පරිගණක, උපාංග හා මෘදුකාංග පිළිබඳ ස්ථාවර වත්කම් ලේඛනය	2002 නොවැම්බර් 28 දිනැති අයිඒඅයි/2002/02 දරන භාණ්ඩාගාර වක්‍රලේඛය	යාවත්කාලීන කර නොතිබුණි.
(v) රාජකාරි ලේඛනය	දුරකථන මුදල් රෙගුලාසි 845(1)	යාවත්කාලීන කර නොතිබුණි.
(vi) නිවාඩු පිළිබඳ ලේඛනය	ආයතන සංග්‍රහයේ පරිච්ඡේදයේ 1.7 වගන්තිය	XII යාවත්කාලීන කර නොතිබුණි.

3.2 රජයේ නිලධාරීන්ට අත්තිකාරම් ගිණුම

විෂය අංක 29301 දරන රජයේ නිලධාරීන්ට අත්තිකාරම් ගිණුම් පිළිබඳ 2015 දෙසැම්බර් 31 දිනට වූ සැසඳුම් ප්‍රකාශය සම්බන්ධයෙන් සිදුකළ නියැදි විගණන පරීක්ෂාවේදී පහත සඳහන් අඩුපාඩු නිරීක්ෂණය විය.

- (අ) 2015 දෙසැම්බර් 31 දිනට අයවීම් හිඟවීම් තිබුණු ශේෂවල එකතුව රු. 2,189,542 ක් වූ අතර, එම හිඟවීම් ණය ශේෂ මාස 06 ක සිට වර්ෂ 06 කට වැඩි කාල පරාසයක සිට පැවත එමින් තිබුණත්, 2015 දෙසැම්බර් 31 දින වන විටත් එම හිඟවීම් ණය ශේෂ නිරවුල් කිරීමට දෙපාර්තමේන්තුව අපොහොසත් වී තිබුණි.
- (ආ) වර්ෂ 05 කට වැඩි කාලයක සිට දෙපාර්තමේන්තුවෙන් පිටතට ස්ථාන මාරුවීම් ලබා ගිය නිලධාරීන් 12 දෙනෙකුගෙන් අයවිය යුතු රු.115,103 ක් හිඟ වීම් ණය ශේෂ 2015 දෙසැම්බර් 31 දින වන විටත් නිරවුල් කර ගැනීමට දෙපාර්තමේන්තුව අපොහොසත් වී තිබුණි.
- (ඇ) මිය ගිය හා විශ්‍රාමගිය නිලධාරීන් දෙදෙනෙකුගෙන් අයවිය යුතු රු. 107,010 ක මුදල වර්ෂ 05 කට වැඩි කාලයක සිට පවැත එමින් තිබුණි.



3.3 වත්කම් කළමනාකරණය

දෙපාර්තමේන්තුවේ වත්කම් සම්බන්ධයෙන් සිදුකළ නියැදි විගණන පරීක්ෂාවේදී පහත සඳහන් අඩුපාඩු නිරීක්ෂණය විය.

(අ) නිෂ්ක්‍රීය හා ඌන උපයෝජිත වත්කම්

පහත වර්ග කර ඇති පරිදි සමහර වත්කම් නිෂ්ක්‍රීයව හෝ ඌන උපයෝජිතව පැවති බව නියැදි විගණන පරීක්ෂණවලදී නිරීක්ෂණය විය.

වත්කම් වර්ගය	ඒකක ගණන	වටිනාකම	නිෂ්ක්‍රීය හෝ ඌන උපයෝජිතව පැවති කාලය
		රු.	
(i) ලොරි රථ	01	550,000	වර්ෂ 03
(ii) ජීප් රථ	01	400,000	මාස 08
(iii) ත්‍රී වීල්	01	299,975	මාස 10

(ආ) වාර්ෂික භාණ්ඩ සමීක්ෂණ පැවැත්වීම

පහත සඳහන් නිරීක්ෂණයන් කරනු ලැබේ.

- (i) 2015 වර්ෂයේ ප්‍රාදේශීය කාර්යාල දෙකකට අදාළව භාණ්ඩ සමීක්ෂණ මණ්ඩලයේ වාර්තාවලින් පෙන්වා දී තිබුණු අතිරික්ත, ඌනතා හා වෙනත් නිර්දේශ සම්බන්ධයෙන් මුදල් රෙගුලාසි ප්‍රකාරව කටයුතු කර නොතිබුණි.
- (ii) භාණ්ඩ සමීක්ෂණ වාර්තාවලට අනුව නාගොඩ, ඉංගිරිය හා බුලත්සිංහල නිල නිවාසවල සවිකර තිබුණු විදුලි පංකා 12 ක්, රෙගියුලේටර් 08 ක් හා චතුර ටැංකි (500 L) 02 ක් ඉන්වෙන්ට්‍රි ලේඛනයට ඇතුළත් කිරීමට කටයුතු කර නොතිබුණි.
- (iii) දෙහිඹවිට කොට්ඨාශයේ රබර් සංවර්ධන නිලධාරී නිල නිවාස 04 ක අලුත්වැඩියා කටයුතු සිදු කර ඇති අතර එහිදී ගලවා ඉවත් කරන ලද ද්‍රව්‍ය 2015 වර්ෂයට අදාළව භාණ්ඩ සමීක්ෂණ කටයුතු සිදු කරන අවස්ථාවේදී අදාළ පරිශ්‍රවල ගොඩගසා තිබෙන බව වාර්තා කර තිබුණි.
- (iv) කඹුරුපිටිය හා ඇල්පිටිය රබර් සංවර්ධන නිලධාරී කාර්යාලවල තිබෙන මේස

04 ක්, ඇදි පුටු 04 ක්, ජලාස්ථික් පුටු 06 ක්, සාමාන්‍ය පුටු, කුෂන් පුටු 04 ක් හා ලාවිටු දෙකේ ලිපිගොනු කබඩ 01 ක් ඉන්වෙන්ට්‍රි ලේඛනයට ඇතුළත් කර නොමැති බව භාණ්ඩ සමීක්ෂණ වාර්තා අනුව අනාවරණය වී තිබුණි.

- (v) ඇගල්මය පැල තවතේ පැරණි ගොඩනැගිලිවලින් ගලවා ඉවත් කරන ලද වටිනාකමකින් යුත් උළුවහු හා ලීදඩු ගොඩගසා ඇති බවත්, ඒවා දිනෙන් දින දිරාපත් වෙමින් පවතින බවත්, සමීක්ෂණ මණ්ඩලය වාර්තා කර තිබුණි.
- (vi) ගුරුගොඩ රබර් පැල තවතේ තිබෙන කැබ් රථයක් හා එහි ජලනල පද්ධතිය ඉන්වෙන්ට්‍රි ලේඛනයේ ඇතුළත් කර නොමැති බව භාණ්ඩ සමීක්ෂණ මණ්ඩලය වාර්තා කර තිබුණි.

(ඇ) බේරුම් නොකළ බැරකම්

දෙපාර්තමේන්තුව විසින් 2015 දෙසැම්බර් 31 දිනට බේරුම් නොකළ වර්ෂ එකකට වඩා අඩු කාලයක සිට පැවත එන බැරකම් රු.76,838,381 ක් විය.

3.4 කාර්යසාධනය

2015 වාර්ෂික අයවැය ඇස්තමේන්තුව හා ක්‍රියාකාරී සැලැස්ම අනුව දෙපාර්තමේන්තුවේ ප්‍රගතිය පිළිබඳ නිරීක්ෂණ පහත දැක්වේ.

- (අ) දෙපාර්තමේන්තුවට අයත් රබර් පැල තවතේ 7 කින් සමාලෝචිත වර්ෂයේදී රබර් පැල 1850000 ක් නිෂ්පාදනය කිරීමට සැලැස්ම කළද, වර්ෂය අවසාන වන විට රබර් පැල 1386593 ක් පමණක් නිෂ්පාදනය කර තිබුණි. ඒ අනුව රබර් පැල නිෂ්පාදනයේදී ඉලක්කගත රබර් පැල ප්‍රමාණයට වඩා සියයට 25 ක් අඩුවෙන් පැල නිෂ්පාදනය කර තිබුණි.
- (ආ) සමාලෝචිත වර්ෂයේදී ක්‍රියාත්මක කිරීමට සැලැස්ම කළ ව්‍යාපෘති 03 ක් සඳහා රු.මිලියන 8.4 ක ප්‍රතිපාදන සලසා තිබුණි. එම ව්‍යාපෘති සම්පූර්ණයෙන් ක්‍රියාත්මක කිරීමට අපොහොසත් වී තිබීම නිසා එම ව්‍යාපෘති ක්‍රියාත්මක කිරීම 2016 වර්ෂයට කල් දමා තිබුණි.
- (ඇ) සමාලෝචිත වර්ෂයේදී හෙක්ටයාර් 11015 ක අළුතින් රබර් වගා කිරීමට සැලැස්ම කළද, වර්ෂය අවසාන වන විට හෙක්ටයාර් 1160 ක් හෙවත් සියයට 10 ක ප්‍රමාණයක රබර් වගා කර තිබුණි.



3.5 බැංකු ගිණුම් මෙහෙයවීමේ අඩුපාඩු

ගැලපුම් කළයුතු ශේෂ

රබර් සංවර්ධන දෙපාර්තමේන්තුව විසින් 2015 දෙසැම්බර් මාසය සඳහා පිළියෙල කර තිබුණු බැංකු සැසඳුම් ප්‍රකාශ අනුව නිකුත් කළ නමුත් බැංකුවට ඉදිරිපත් නොකළ කල් ඉකුත් වූ වෙක්පත් වල වටිනාකම රු.1,731,388 ක් වී තිබුණි. එම වෙක්පත් සම්බන්ධයෙන් මුදල් රෙගුලාසි 396(අ) ප්‍රකාරව 2015 දෙසැම්බර් 31 දින වන විටත් කටයුතු කර නොතිබුණි.

3.6 මතභේදයට තුඩුදෙන ගනුදෙනු

දෙපාර්තමේන්තුව විසින් සිදුකර තිබුණු සමහර ගනුදෙනු මතභේදාත්මක ස්වරූපයේ ඒවා විය. නියැදි විගණන පරීක්ෂණවලදී අනාවරණය වූ එවැනි ගනුදෙනු කිහිපයක් පිළිබඳ විස්තර පහත දැක්වේ.

- (අ) රබර් මිලදී ගැනීම වෙනුවෙන් පුද්ගලික ආයතනයකට රු.මිලියන 329 ක් රබර් සහතික මිල සහනාධාර ගෙවා තිබූ අතර එයින් රු.මිලියන 11.5 ක සාවද්‍ය ගෙවීමක් බැවින් එය අය කර ගත යුතු බවට කමිටුවක් විසින් නිර්දේශ කර තිබුණි. එකී මුදල අය කර ගැනීමට 2015 දෙසැම්බර් 31 දින වන විටත් කටයුතු කර නොතිබුණි.
- (ආ) සහතික මිල ගෙවීමේ ක්‍රමවේදය යටතේ 2015 ජනවාරි 30 දිනැති අංක 2015/01 දරන චක්‍රලේඛය ප්‍රකාරව රබර් අක්කර 50 ට අඩු වගාකරුවන් පමණක් මේ සඳහා හිමිකම් ලැබුවත් අවස්ථා 06 ක දී අක්කර 50 ට වැඩි ඉඩම් හිමියන් සඳහා රු.2,031,252 ක සහතික මිල ලෙස ගෙවා තිබුණි.
- (ඇ) රබර් සංවර්ධන දෙපාර්තමේන්තුවට වෙළඳ නියෝජිතයන් ඉදිරිපත් කළ RC 14 වාර්තා අනුව අවස්ථා 04 දී එකතුව කිලෝ 856.5 ක් සැපයූ බව දක්වා ගෙවීම් කර තිබුණද, සත්‍ය ලෙසම එවැනි සැපයුමක් කර නොමැති බව නිරීක්ෂණය විය.
- (ඈ) හිමිකම් සහතික අංක RPS/1/32/12 යටතේ ව්‍යාප්ත බිල්පත් ඉදිරිපත් කර රු.75,786 ක රබර් සහනාධාරයක් ලබාගෙන තිබුණි.

3.7 අවිධිමත් ගනුදෙනු

දෙපාර්තමේන්තුව විසින් එළඹ තිබුණු සමහර ගනුදෙනු විධිමත් බවින් තොර විය. නිරීක්ෂණය වූ එවැනි අවස්ථා කිහිපයක් පහත දැක්වේ.

- (අ) 2014 දෙසැම්බර් හා 2015 ජනවාරි කාලපරිච්ඡේදය තුළ නියෝජිත ආයතන දෙකක් විසින් තමන් මිලදීගත් රබර් ප්‍රමාණයට වඩා වැඩියෙන් තවත් ආයතනයට රබර් සැපයූ බව සඳහන් කරමින් රු.3,253,122 ක රබර් සහනාධාර වැඩිපුර ලබාගෙන තිබුණි.

- (ආ) රබර් වගාකරුවන් 17 දෙනෙකු විසින් සපයන ලද රබර් කිලෝ 79529 කට අදාළ RC 14 වාර්තා රබර් සංවර්ධන දෙපාර්තමේන්තුවේ කැගල්ල ප්‍රාදේශීයට එවා නොතිබූ අතර මෙම රබර් ප්‍රමාණය කුමන වගාකරුවන්ගෙන් මිලට ගත් රබර් ප්‍රමාණයන්ද යන්න තහවුරු කර ගැනීමකින් තොරව රු.7,555,302 ක සහතික මිලක් ගෙවා තිබුණි.
- (ඇ) රබර් නියෝජිතයන් RC 14 වාර්තාවකට අනුව රබර් සැපයුම්කරුවකු විසින් රබර් කිලෝ 2463 ක් විකුණා තිබුණි. සැපයුම්කරුගේ RC 14 වාර්තාවට අනුව 2014 දෙසැම්බර් 20 දිනට පසුව ඔහු රබර් මිලට ගෙන තිබුණේ කිලෝ 576 කි. ඒ අනුව අදාළ කාලසීමාවට පෙර මිලටගත් රබර් කිලෝ 1887 ක් වෙනුවෙන් රු.179,265 ක රබර් සහනාධාර මුදලක් වැඩිපුර ගෙවා තිබුණි.
- (ඈ) 2015 ජනවාරි මාසයේදී වවුචර් 03 ක් මගින් ගෙවන ලද රු. 136,237,660 ක් විධිමත් බලධාරියෙකු විසින් සහතික කර නොතිබුණි.
- (ඉ) කළුතර දිස්ත්‍රික්කයේ රබර් සහනාධාර ගෙවීම් පිළිබඳ කරන ලද නියැදි විගණනයේදී, තෙවන ක්‍රමවේදය යටතේ රබර් වගාකරුවෙකු වෙත ඔහුට හිමිකම් පැහැකි උපරිම කිලෝ ප්‍රමාණයට වඩා රබර් කිලෝ 970 ක් වෙනුවෙන් රු.291,000 ක් සහතික මිල ලෙස ලබාගෙන තිබුණි. දෙවන ක්‍රමවේදය යටතේ සහතික මිල සඳහා හිමිකම් පැහැකි උපරිම රබර් කිලෝ ප්‍රමාණයට වඩා වැඩි ප්‍රමාණයකට සහතික මිල ගෙවීම හේතුවෙන් අවස්ථා 08 ක් රු.731,272 ක මුදලක් වැඩිපුරද ගෙවා තිබුණි.
- (ඊ) පැල ප්‍රවාහනය සඳහා යොදාගන්නා ලොරි රථවල මීටරය නිසි පරිදි ක්‍රියාත්මක විය යුතු බව උපදෙස් පත්‍රිකාවල සඳහන් කර තිබුණද, එසේ මීටරය ක්‍රියාත්මක නොවූ ලොරි රථ 03 කට රු.1,054,593 ක් ගෙවා තිබුණි.
- (උ) නියැදි විගණන පරීක්ෂාවේදී රබර් මිලට ගත් වගාකරුවන් අතරින් හිමිකම් සහතික නොමැති වගාකරුවන් 16 දෙනෙකුගෙන් මිලදී ගත් රබර් කිලෝ 1028.5 ක් වෙනුවෙන් සහතික මිල ලෙස රු.97,707 ක් ගෙවා තිබුණි.
- (ඌ) නියැදි විගණන පරීක්ෂාවේදී රබර් සැපයුම්කරුවන් 07 දෙනෙකු ඔවුන්ගේ උපරිම හිමිකම් ඉක්මවා රබර් සපයා තිබූ අතර ඒ වෙනුවෙන් රු. 58,757 ක් වැඩිපුර ගෙවා තිබුණි.
- (එ) රජයේ ප්‍රසම්පාදන මාර්ගෝපදේශ ක්‍රියා පටිපාටියෙන් බැහැරවීම සම්බන්ධයෙන් පහත සඳහන් නිරීක්ෂණයන් කරනු ලැබේ.
 - (i) රබර් සංවර්ධන දෙපාර්තමේන්තුවේ අධ්‍යක්ෂ ජනරාල්ගේ 2014 දෙසැම්බර් 17 දිනැති අංක RDD/3/2/Poly/2014-2 දරන ලිපියට අනුව තවත් 05 කට අදාළව මිලදී ගත් පොලිතින් මළු 440,000 ක් රු.20,383,000 කට මිලදී ගෙන තිබුණත් පසුව එම පොලිතින් පිළිබඳව දෙවැනිවර සාම්පල් පරීක්ෂා කිරීමක් සිදුකර නොතිබුණි.

- (ii) පැල තවත් 04 කට අදාළව මිලදී ගෙන තිබුණු රු.10,375,750 ක් වටිනා පොලිතින් මළ 3,025,000 ක් සැපයීම සඳහා නියමිත කාලයට වඩා මාස 2 ක සිට මාස 3 ක් දක්වා කාල ප්‍රමාදයක් සිදු කර තිබුණි.

3.8 කළමනාකරණ දුර්වලතා

නියැදි විගණන පරීක්ෂණවලදී පහත සඳහන් දුර්වලතා නිරීක්ෂණය විය.

- (අ) කැගල්ල ප්‍රාදේශීය කාර්යාලයේ පරිගණක වැඩසටහන් ආශ්‍රයෙන් පරීක්ෂා කිරීමේදී වැඩිපුර ගෙවා තිබුණු බවට තහවුරු කර ගෙන තිබුණු රු.205,551 ක මුදල අයකර ගෙන නොතිබුණි.
- (ආ) 2015 වර්ෂයට අදාළව සහතික මිල ගෙවීමේදී RC 14 වාර්තා මඟින් අදාළ තොරතුරු සහතික කර ගැනීමකින් තොරව ආයතන 03 කට එකතුව රු.7,443,769 ක් වැඩිපුර ගෙවා තිබුණි.
- (ඇ) රබර් ප්‍රවාහනයට අදාළ ප්‍රසම්පාදන කමිටු තීරණයට අනුව රබර් පැල 190598 ක් ප්‍රවාහනය කිරීම වෙනුවෙන් රු. 2,051,745 ක් වැඩිපුර වැය කර තිබුණි.
- (ඈ) දෙපාර්තමේන්තුව විසින් දන්වා තිබූ සම්මත දුර ප්‍රමාණයන්ට වඩා කි.මී. 2310 ක් වෙනුවෙන් රු. 321,090 ක් ගෙවා තිබුණි.

3.9 මානව සම්පත් කළමනාකරණය

අනුමත සේවක සංඛ්‍යාව හා තර්ජන සේවක සංඛ්‍යාව

2015 දෙසැම්බර් 31 දිනට වූ සේවක සංඛ්‍යාව පිළිබඳ තත්ත්වය පහත පරිදි විය.

සේවක වර්ගය	අනුමත සේවක සංඛ්‍යාව	තර්ජන සේවක සංඛ්‍යාව	පුරප්පාඩු සංඛ්‍යාව
(i) ජ්‍යෙෂ්ඨ මට්ටම	30	25	05
(ii) තෘතීයික මට්ටම	16	03	13
(iii) ද්විතීයික මට්ටම	364	310	54
(iv) ප්‍රාථමික මට්ටම	72	69	03
(v) වෙනත් (අනියම් / තාවකාලික / කොන්ත්‍රාත් පදනම)	15	15	-
එකතුව	497	422	75
	===	===	===

පහත සඳහන් නිරීක්ෂණය කරනු ලැබේ.

සමාලෝචිත වර්ෂය අවසාන වන විට පුරප්පාඩු 75 ක් පැවැති තිබුණත්, 2015 වර්ෂය වෙනුවෙන් පිළියෙල කර තිබුණු විසර්ජන ගිණුම අනුව සලසා තිබුණු ප්‍රතිපාදන උපයෝජනය නොකර ඉතිරි වී තිබුණත්, එම ඉතිරියන් කෙරෙහි කාර්ය මණ්ඩල පුරප්පාඩු පැවැතීම බලපා නොතිබුණි. ඒ අනුව අනුමත කාර්ය මණ්ඩලය අධි ඇස්තමේන්තු කිරීමක් විගණනයේදී නිරීක්ෂණය විය.



විගණකාධිපති දෙපාර්තමේන්තුව
கணக்காய்வாளர் தலைமை அபிபதி திணைக்களம்
AUDITOR GENERAL'S DEPARTMENT



මගේ අංකය
எனது இல. }
My No. }

පිළිල්ල/සී/ආර්ආර්එස්එල්/06/15/06100
මගේ අංකය
உமது இல. }
Your No. }

දිනය
திகதி } 2016 සැප්තැම්බර් 04 දින
Date }

අධ්‍යක්ෂ ජනරාල්
රබර් සංවර්ධන දෙපාර්තමේන්තුව

රබර් නැවත වගා සහනාධාර අරමුදලේ 2015 දෙසැම්බර් 31 දිනෙන් අවසන් වර්ෂය සඳහා වූ මූල්‍ය ප්‍රකාශන පිළිබඳව විගණකාධිපති වාර්තාව

රබර් නැවත වගා සහනාධාර අරමුදලේ 2015 දෙසැම්බර් 31 දිනට ශේෂ පත්‍රය හා වැදගත් ගිණුම්කරණ ප්‍රතිපත්ති සහ අනෙකුත් පැහැදිලි කිරීමේ තොරතුරුවල සාරාංශයකින් සමන්විත 2015 දෙසැම්බර් 31 දිනෙන් අවසන් වර්ෂය සඳහා වූ මූල්‍ය ප්‍රකාශන 1953 අංක 36 දරන රබර් නැවත වගා සහනාධාර අරමුදල් පනතේ (437 අධිකාරිය) 6 (2) වගන්තිය සමඟ සංයෝජිතව කියවිය යුතු ශ්‍රී ලංකා ප්‍රජාතාන්ත්‍රික සමාජවාදී ජනරජයේ ආණ්ඩුක්‍රම ව්‍යවස්ථාවේ 154 (3) ව්‍යවස්ථාවේ ඇතුළත් විධි විධාන ප්‍රකාර මාගේ විධානය යටතේ විගණනය කරන ලදී. යථෝක්ත මූල්‍ය ප්‍රකාශන පිළිබඳව මාගේ අදහස් දැක්වීම් හා නිරීක්ෂණයන් මෙම වාර්තාවේ දැක්වේ.

1.2 මූල්‍ය ප්‍රකාශන සම්බන්ධයෙන් කළමනාකරණයේ වගකීම

මෙම මූල්‍ය ප්‍රකාශන ශ්‍රී ලංකා රාජ්‍ය අංශ ගිණුම්කරණ ප්‍රමිතීන්ට අනුකූලව පිළියෙල කිරීම හා සාධාරණ ලෙස ඉදිරිපත් කිරීම සහ වංචා හෝ වැරදි හේතුවෙන් ඇතිවිය හැකි ප්‍රමාණාත්මක සාවද්‍ය ප්‍රකාශනයන්ගෙන් තොරවූ මූල්‍ය ප්‍රකාශන පිළියෙල කිරීමට හැකි වනු පිණිස අවශ්‍යවන අභ්‍යන්තර පාලනය තීරණය කිරීම කළමනාකරණයේ වගකීම වේ.

1.3 විගණකගේ වගකීම

උත්තරීතර විගණන ආයතනයන්ගේ ජාත්‍යන්තර විගණන ප්‍රමිතීන්ට (ISSAI 1000 - 1810) අනුරූප ශ්‍රී ලංකා විගණන ප්‍රමිතීන්ට අනුකූලව පවත්වනු ලබන විගණනය මත පදනම්ව මෙම මූල්‍ය ප්‍රකාශන පිළිබඳව මතයක් ප්‍රකාශ කිරීම මාගේ වගකීම වේ.



1.4 මතය ව්‍යාචනය සඳහා පදනම

මෙම වාර්තාවේ 2.2 ඡේදයේ දක්වා ඇති කරුණුවල ප්‍රතිඵලයක් ලෙස ශේෂ පත්‍රයේ වාර්තාගත වූ හෝ වාර්තාගත නොවූ හෝ විෂයයන් සහ මූලිකාංගවලට අදාලව කවර හෝ ගැලපීම් කිරීමේ අවශ්‍යතාවයක් තිබුණේදැයි තීරණය කිරීමට මට නොහැකිය.

2. මූල්‍ය ප්‍රකාශන

2.1 මතය ව්‍යාචනය

මෙම වාර්තාවේ 2.2 ඡේදයේ දක්වා ඇති කරුණු හේතුවෙන් විගණන මතයක් සඳහා පදනමක් සැපයීමට ප්‍රමාණවත් සහ උචිත විගණන සාක්ෂි ලබාගැනීමට මට නොහැකි විය. ඒ හේතු කොට ගෙන මෙම මූල්‍ය ප්‍රකාශන පිළිබඳව මම මතයක් ප්‍රකාශ නොකරමි.

2.2 මූල්‍ය ප්‍රකාශන පිළිබඳ අදහස් දැක්වීම

2.2.1 මූල්‍ය ප්‍රකාශන ඉදිරිපත් කිරීම

අරමුදල සතුව තිබූ ස්ථාවර තැන්පතු හා ආයෝජන රඹර් සංවර්ධන දෙපාර්තමේන්තුවට පවරා තිබූ අතර සමාලෝචිත වර්ෂය තුළදී කිසිදු මෙහෙයුම් කටයුත්තක් සිදු නොකිරීම හා වෙනත් ආදායමක් උපයා නොතිබූ බැවින් සමාලෝචිත වර්ෂයේ මූල්‍ය ප්‍රකාශන සමඟ ආදායම් වියදම් ප්‍රකාශනයක් හා මුදල් ප්‍රවාහ ප්‍රකාශනයක් ඉදිරිපත් කර නොතිබුණි.

2.2.2 ගිණුම්කරණ අඩුපාඩු

ඉකුත් වර්ෂයකදී ඒකාබද්ධ අරමුදලට බැරකර තිබූ රු. 70,659,526 ක් අරමුදලින් අඩුකර දක්වනවා වෙනුවට ජංගම වත්කමක් ලෙස දක්වා තිබුණි.

2.2.3 විගණනය සඳහා අවශ්‍ය සාක්ෂි නොවීම

(අ) ජංගම නොවන වත්කම්

අරමුදල ක්‍රියාකාරීව නොපවතින බැවින් 2014 ජූලි 04 වැටිලි කර්මාන්ත අමාත්‍යාංශ ලේකම්ගේ ලිපිය ප්‍රකාරව අරමුදලේ ශේෂ නිරවුල් කිරීමට පත්කළ කමිටු නිර්දේශ අනුව 2014 වර්ෂයේදී අරමුදල සතුව ස්ථාවර වත්කම් රඹර් සංවර්ධන දෙපාර්තමේන්තුවට පවරා ගිණුම්වලින් ඉවත් කර තිබුණි. පවරන අවස්ථාව වනවිටත් වත්කම් පිළිබඳ ලේඛනයක්



නොතිබූ අතර දෙපාර්තමේන්තුවට පැවරූ වත්කම් හා එම වත්කම් භාරගත් බවට කිසිදු ලියවිල්ලක් විගණනයට ඉදිරිපත් නොවූ බැවින් ගිණුම්වලින් ඉවත්කළ පිරිවැය රු. 63,438,232 ක වත්කම් නිවැරදිව පවරා තිබුණේද යන්න තහවුරු කරගත නොහැකි විය.

(ආ) ජංගම වත්කම්

- (i) විවිධ කටයුතු සඳහා ලබා දී තිබූ වර්ෂ 18 කට වැඩි කාලයක සිට පරිශේෂව පැවත එන එකතුව රු. 15,220,514 ක් වූ අත්තිකාරම් ගිණුම් 12 ක ශේෂ සම්බන්ධයෙන් ප්‍රමාණවත් තොරතුරු හා ඒවා අයවිය යුතු පාර්ශවයන්ගේ විස්තර විගණනයට ඉදිරිපත් නොකෙරිණි.
- (ii) මහා භාණ්ඩාගාරයෙන් සහ රේගු දෙපාර්තමේන්තුවෙන් ලැබිය යුතු එකතුව රු. 17,353,015 ක් අදාළ ආයතන විමසීමෙන් තොරව වර්ෂ 18 ක් තිස්සේ ජංගම වත්කම් ලෙස ඉදිරියට රැගෙනවිත් තිබූ අතර එම ශේෂ සත්‍ය වශයෙන්ම ලැබිය යුතු ශේෂද යන්න තහවුරු කර ගැනීමට කිසිදු සාක්ෂියක් විගණනයට ඉදිරිපත් නොකෙරිණි.
- (iii) වර්ෂ 18 ක් තිස්සේ ගිණුම්වල දැක්වූ රු. 102,890 ක ලැබිය යුතු ආයෝජන පොලිය 2015 දෙසැම්බර් 31 දිනටත් නිරවුල් කරගෙන නොතිබුණි.
- (iv) සමූහ සැකසුම් මධ්‍යස්ථාන සඳහා ලැබීම් සහ ව්‍යාපෘති අංක 02 යන ගිණුම් දෙකට අදාළ පිළිවෙලින් රු. 3,647,219 ක හා රු. 65,477,579 ක ශේෂ පිළිබඳව ලිඛිත සාක්ෂි කිසිවක් විගණනයට ඉදිරිපත් නොකෙරිණි.
- (v) වත්කමක් ලෙස හඳුනාගැනීමට හේතු අපැහැදිලි වූද, අයකර ගැනීම සම්පූර්ණයෙන්ම අවිනිශ්චිත වූද එකතුව රු. 351,353 ක් වූ ගිණුම් 5 ක ශේෂද වර්ෂ 18 ක් තිස්සේ ජංගම වත්කම් ලෙස ඉදිරියට ගෙන එමින් පැවතුණි.

(ඇ) ජංගම බැරකම්

- (i) වර්ෂ 18 කට වැඩි කාලයක සිට ගිණුම්වල ඉදිරියට ගෙනවිත් තිබුණු රු. 9,988,530 ක විවිධ තැන්පතුවලට අදාළ ලේඛන කිසිවක් විගණනයට ඉදිරිපත් නොකෙරිණි.
- (ii) ලැබිය යුතු පාර්ශව පිළිබඳ තොරතුරු කිසිවක් නොමැති වර්ෂ 18 කට වැඩි කාලයක සිට පරිශේෂව පැවත එන රු. 57,526 ක වෛද්‍යාධාර ණය හා වෙනත් දෙපාර්තමේන්තු ණය රු. 416,313 ක් නිරවුල් කර ගැනීමට කටයුතු කර නොතිබුණි.



- (iii) එකම කළමනාකරණයක් යටතේ පැවතියද, රබර් පාලන අරමුදලට ගෙවිය යුතු රු. 281,210 ක් හා රබර් සංවර්ධන දෙපාර්තමේන්තුවට ගෙවිය යුතු රු.15,449 ක් ගෙවා නිරවුල් කිරීමට කටයුතු කර නොතිබුණි.
- (iv) ගෙවිය යුතු නිශ්චිත පාර්ශවය හා වටිනාකම හඳුනාගෙන තිබුණද, රු.22,087 ක් රබර් පර්යේෂණායතනයට ගෙවා නිරවුල් කිරීමට කිසිදු ක්‍රියාමාර්ගයක් ගෙන නොතිබුණි.
- (v) වර්ෂ 18 කට පෙර සිට කිසිදු සේවකයකු සේවයේ යොදවා නොමැති නමුත් ගෙවිය යුතු නිශ්චිත පාර්ශවයක් සඳහන් නොවන රු.90,706 ක සේවක පාරිභෝගික බැඳීමක් ජංගම බැරකම් යටතේ දක්වා තිබුණි.
- (vi) පැල අත්තිකාරම් සහ පරිණත වගාවට පොහොර යනුවෙන් නම් කළ, පිළිවෙලින් රු.119,550 ක් හා රු.4,779,564 වූ ශේෂ දෙකක් වර්ෂ 18 කට වැඩි කාලයක සිට ඉදිරියට ගෙන එන අතර ඒවාට අදාළ ලේඛන කිසිවක් විගණනයට ඉදිරිපත් නොකෙරිණි.
- (vii) අරමුදලට අයත් නොවන ණය ලැබීම් යනුවෙන් සඳහන් රු.3,096,701 ක් ජංගම බැරකමක් ලෙස දක්වා තිබුණද, එම අසාමාන්‍ය බැඳීම ඇතිවීමට හේතුව හෝ එම මුදල් ගෙවිය යුතු පාර්ශව කවරේද යන්න පිළිබඳ තොරතුරු හෝ විගණනයට ඉදිරිපත් නොකෙරිණි.

3. මූල්‍ය හා මෙහෙයුම් සමාලෝචනය

3.1 මූල්‍ය සමාලෝචනය

3.1.1 මූල්‍ය ප්‍රතිඵල

2013 දෙසැම්බර් 31 දිනට අරමුදලට අයත් ඉතිරි කිරීමේ තැන්පතු සඳහා පොළී ආදායමක් ලැබී තිබුණු අතර එය අරමුදලේ එකම ආදායම් ප්‍රභවය විය. ඉකුත් වර්ෂය ආරම්භයේ දී අරමුදල සතු සියළුම බැංකු තැන්පතු රබර් සංවර්ධන දෙපාර්තමේන්තුවේ අධ්‍යක්ෂ ජනරාල්ට බැර කර තිබුණු අතර ඒ අනුව අරමුදලේ මෙහෙයුම් ක්‍රියාකාරිත්වයක් නොමැති බැවින් ආදායම් වියදම් ගිණුම හා මුදල් ප්‍රවාහ ප්‍රකාශ පිළියෙල කර නොතිබුණි.



3.2 මෙහෙයුම් සමාලෝචනය

3.2.1 අරමුදල් ක්‍රියාකාරකම් පිළිබඳ වර්තමාන තත්ත්වය

2009 ජූලි 23 දින පැවති රාජ්‍ය ගිණුම්කාරක සභාවේදී අරමුදල ඇවර.කිරීමට නියෝග කර ඇතත් ඒ සඳහා අමාත්‍ය මණ්ඩල සංදේශය ඉදිරිපත් කර තිබුණේ 2016 පෙබරවාරි 26 දිනදීය. 2016 මාර්තු 17 දින අමාත්‍ය මණ්ඩල තීරණය ප්‍රකාරව ඇවරකරුවකු පත්කර තිබුණි. මුදල් අමාත්‍යාංශයේ නිරීක්ෂණවලට අනුකූලව අරමුදලේ කටයුතු ඇවර කිරීමට අවශ්‍ය ව්‍යවස්ථා කෙටුම්පත් නීති කෙටුම්පත් සම්පාදක සම්බන්ධ කරගෙන සිදුකර නොතිබුණි.

4 පද්ධති හා පාලන

විගණනයේදී නිරීක්ෂණය වූ පද්ධති හා පාලන අඩුපාඩු වරින් වර අධ්‍යක්ෂ ජනරාල්වරයාගේ අවධානයට යොමු කරන ලදී. ස්ථාවර වත්කම් හා ලැබිය යුතු ගෙවිය යුතු ශේෂ නිරවුල් කිරීම කෙරෙහි විශේෂ අවධානය යොමු කළයුතු වේ.

එච්.එම් ගාමිණී විජේසිංහ
 විගණකාධිපති



විගණකාධිපති දෙපාර්තමේන්තුව
கணக்காய்வாளர் தலைமை அ்திபதி திணைக்களம்
AUDITOR GENERAL'S DEPARTMENT



මගේ අංකය
எனது இல.
My No.

පිළිල්ප්/සී/ආර්සීඑල්/06/15/01

ඔබේ අංකය
உமது இல.
Your No.

දිනය
திகதி
Date

2016 සැප්තැම්බර් 09 දින.

අධ්‍යක්ෂ ජනරාල්
රබර් සංවර්ධන දෙපාර්තමේන්තුව

රබර් පාලන අරමුදලේ 2015 දෙසැම්බර් 31 දිනෙන් අවසන් වර්ෂය සඳහා වූ මූල්‍ය ප්‍රකාශන පිළිබඳ විගණකාධිපති වාර්තාව.

රබර් පාලන අරමුදලේ 2015 දෙසැම්බර් 31 දිනට ශේෂ පත්‍රය, වැදගත් ගිණුම්කරණ ප්‍රතිපත්ති සහ අනෙකුත් පැහැදිලි කිරීමේ තොරතුරුවල සාරාංශයකින් සමන්විත 2015 දෙසැම්බර් 31 දිනෙන් අවසන් වර්ෂය සඳහා වූ මූල්‍ය ප්‍රකාශන 1957 අංක 45 දරන රබර් පාලන (සංශෝධිත) පනත මගින් සංශෝධිත 1956 අංක 11 දරන රබර් පාලන පනතේ (436 අධිකාරය) 39 (අ) (3) වගන්තිය සමඟ සංයෝජිතව කියවිය යුතු ශ්‍රී ලංකා ප්‍රජාතාන්ත්‍රික සමාජවාදී ජනරජයේ ආණ්ඩුක්‍රම ව්‍යවස්ථාවෙහි 154 (3) ව්‍යවස්ථාවෙහි ඇතුළත් විධි විධාන ප්‍රකාර මාගේ විධානය යටතේ විගණනය කරන ලදී. යථෝක්ත මූල්‍ය ප්‍රකාශන පිළිබඳව මාගේ අදහස් දැක්වීම් හා නිරීක්ෂණයන් මෙම වාර්තාවේ දැක්වේ.

1.2 මූල්‍ය ප්‍රකාශන සම්බන්ධයෙන් කළමනාකරණයේ වගකීම

මෙම මූල්‍ය ප්‍රකාශන ශ්‍රී ලංකා රාජ්‍ය අංශ ගිණුම්කරණ ප්‍රමිතීන්ට අනුකූලව පිළියෙල කිරීම හා සාධාරණ ලෙස ඉදිරිපත් කිරීම සහ වංචා හෝ වැරදි හේතුවෙන් ඇතිවිය හැකි ප්‍රමාණාත්මක සාවද්‍ය ප්‍රකාශනයන්ගෙන් තොරවූ මූල්‍ය ප්‍රකාශන පිළියෙල කිරීමට හැකිවනු පිණිස අවශ්‍යවන අභ්‍යන්තර පාලනය තීරණය කිරීම කළමනාකරණයේ වගකීම වේ.

1.3 විගණකගේ වගකීම

උත්තරීතර විගණන ආයතනයන්ගේ ජාත්‍යන්තර විගණන ප්‍රමිතීන්ට (ISSAI 1000 - 1810) අනුරූප ශ්‍රී ලංකා විගණන ප්‍රමිතීන්ට අනුකූලව පවත්වනු ලබන විගණනය මත පදනම්ව මෙම මූල්‍ය ප්‍රකාශන පිළිබඳව මතයක් ප්‍රකාශ කිරීම මාගේ වගකීම වේ.



1.4 මතය ව්‍යාචනා සඳහා පදනම

මෙම වාර්තාවේ 2.2 ඡේදයේ දක්වා ඇති කරුණුවල ප්‍රතිඵලයක් ලෙස ශේෂ පත්‍රයේ වාර්තාගත වූ හෝ වාර්තාගත නොවූ හෝ විෂයයන් සහ මූලිකාංගවලට අදාළව කවර හෝ ගැලපීම් කිරීමේ අවශ්‍යතාවයක් තිබුණේදැයි තීරණය කිරීමට මට නොහැකිය.

2. මූල්‍ය ප්‍රකාශන

2.1 මතය ව්‍යාචනා

මෙම වාර්තාවේ 2.2 ඡේදයේ දක්වා ඇති කරුණු හේතුවෙන් විගණන මතයක් සඳහා පදනමක් සැපයීමට ප්‍රමාණවත් සහ උචිත විගණන සාක්ෂි ලබාගැනීමට මට නොහැකි විය. ඒ හේතු කොට ගෙන මෙම මූල්‍ය ප්‍රකාශන පිළිබඳව මම මතයක් ප්‍රකාශ නොකරමි.

2.2 මූල්‍ය ප්‍රකාශන පිළිබඳ අදහස් දැක්වීම

2.2.1 මූල්‍ය ප්‍රකාශන ඉදිරිපත් කිරීම

අරමුදල සතුව තිබූ ස්ථාවර තැන්පතු හා ආයෝජන රච්ච සංවර්ධන දෙපාර්තමේන්තුව වෙත පවරා තිබූ අතර සමාලෝචිත වර්ෂය තුළදී කිසිදු මෙහෙයුම් කටයුත්තක් සිදු නොකිරීම හා වෙනත් ආදායමක් උපයා නොතිබූ බැවින් සමාලෝචිත වර්ෂයේ මූල්‍ය ප්‍රකාශන සමඟ ආදායම් වියදම් ප්‍රකාශනයක් හා මුදල් ප්‍රවාහ ප්‍රකාශනයක් ඉදිරිපත් කර නොතිබුණි.

2.2.2 ගිණුම්කරණ අඩුපාඩු

ඒකාබද්ධ අරමුදලට බැර කළ රු. 1,864,559 ක් රච්ච පාලන අරමුදලෙන් අඩු කර දක්වනවා වෙනුවට එය ජංගම වත්කමක් ලෙස දක්වා තිබුණි.



2.2.3 ලැබිය යුතු හා ගෙවිය යුතු ගිණුම් ශේෂ

පහත සඳහන් නිරීක්ෂණ කරනු ලැබේ.

- (අ) එකතුව රු. 635,271 ක් වූ ජංගම වත්කම් 13 ක ශේෂ වර්ෂ 18 කට වැඩි කාලයක සිට මූල්‍ය ප්‍රකාශනවල නොවෙනස්ව ඉදිරියට ගෙන එමින් පැවති අතර එම ශේෂයන් තුළ රු.287,378 ක නොපියවූ අත්තිකාරම් ශේෂ නිරවුල් කර ගැනීමට කටයුතු කර නොතිබුණි.
- (ආ) එකතුව රු. 239,784 ක ජංගම බැරකම් විෂයයන් 05 ක ශේෂ වර්ෂ 18 ට වැඩි කාලයක් මූල්‍ය ප්‍රකාශනවල ඉදිරියට ගෙනවිත් තිබූ අතර, ඊට ඇතුළත් රු.222,031 ක ගෙවිය යුතු අත්තිකාරම් නිරවුල් කිරීමටද පියවර ගෙන නොතිබුණි.

2.2.4 විගණනය සඳහා අවශ්‍ය සාක්ෂි නොවීම

පහත සඳහන් විෂයයන් සනාථ කර ගැනීමට අදාළ කර ගත හැකි කිසිදු සාක්ෂියක් විගණනයට ඉදිරිපත් නොකිරීම හේතුවෙන් විගණනයේදී සතුටුදායක ලෙස සන්නිරීක්ෂණය කිරීමට හෝ පිළිගැනීමට හෝ නොහැකි විය.

විෂයය	වටිනාකම	ඉදිරිපත් නොවූ සාක්ෂි
-----	-----	-----
	රු.	
(අ) ස්ථාවර වත්කම්	985,925	උපලේඛණ, භාණ්ඩ සමීක්ෂණ වාර්තා, ස්ථාවර වත්කම් ලේඛණ
(ආ) ජංගම වත්කම්	635,271	උපලේඛණ, වයස් විශ්ලේෂණ, ශේෂ සනාථන හා පොත්පත්
(ඇ) ජංගම බැරකම්	239,784	උපලේඛණ, වයස් විශ්ලේෂණ, ශේෂ සනාථන හා පොත්පත් ලේඛණ

3. මූල්‍ය සමාලෝචනය

3.1 මූල්‍ය ප්‍රතිඵල

2013 දෙසැම්බර් 31 දිනට අරමුදලට අයත් ස්ථාවර හා ඉතිරිකිරීමේ තැන්පතු සඳහා ලැබී තිබුණු පොළී ආදායම අරමුදලේ එකම ආදායම් ප්‍රභවය වී තිබුණි. ඉකුත් වර්ෂය අවසානයට රු.10,456,639 ක ස්ථාවර තැන්පතු 02 සහ රු.3,435,797 ක ඉතිරි කිරීමේ තැන්පතුවට ලැබිය යුතු



පොළී රු. 12,957 ක් ඇවර කිරීමේ ගිණුමකට හර කර තිබුණි. ඒ අනුව 2015 ජනවාරි 01 දිනට ඇවර කිරීමේ ගිණුමේ වූ රු.13,905,393 ක හර ශේෂය සමාලෝචිත වර්ෂයේදී රඹර් පාලන ගිණුමට හර කිරීම නිසා එම ගිණුමේ ශේෂය එම ප්‍රමාණයෙන් අඩු වී තිබුණි. තවදුරටත් අරමුදලේ මෙහෙයුම් ක්‍රියාකාරිත්වයක් නොමැති බැවින් සමාලෝචිත වර්ෂයට ආදායම් වියදම් ගිණුම හා මුදල් ප්‍රවාහ ප්‍රකාශය පිළියෙල කර නොතිබුණි.

3.2 මෙහෙයුම් සමාලෝචනය

3.2.1 අරමුදලේ ක්‍රියාකාරකම් පිළිබඳ වර්තමාන තත්ත්වය

2009 ජූලි 23 දින පැවති රාජ්‍ය ගිණුම්කාරක සභාවේදී අරමුදල ඇවර කිරීමට නියෝග කර ඇතත් ඒ සඳහා අමාත්‍ය මණ්ඩල සංදේශය ඉදිරිපත් කර තිබුණේ 2016 පෙබරවාරි 26 දිනදීය. 2016 මාර්තු 17 දින පැවති අමාත්‍ය මණ්ඩල තීරණය ප්‍රකාරව ඇවරකරුවකු පත්කර තිබුණි. මුදල් අමාත්‍යාංශයේ නිරීක්ෂණවලට අනුකූලව අරමුදලේ කටයුතු ඇවර කිරීමට අවශ්‍ය ව්‍යවස්ථා කෙටුම්පත් නීති කෙටුම්පත් සම්පාදක සම්බන්ධ කරගෙන පිළියෙල කර නොතිබුණි.

3.3 අයවැය ලේඛනමය පාලනය

අරමුදලේ ක්‍රියාකාරිත්වයක් සිදු නොවන බැවින් සමාලෝචිත වර්ෂය වෙනුවෙන් අයවැය ලේඛනයක් පිළියෙල කර නොතිබුණි.

4. පද්ධති හා පාලන

විගණනයේදී නිරීක්ෂණය වූ පද්ධති හා පාලන අඩුපාඩු වරින් වර අධ්‍යක්ෂ ජනරාල්වරයාගේ අවධානයට යොමු කරන ලදී. ස්ථාවර වත්කම් හා ලැබිය යුතු / ගෙවිය යුතු ශේෂ නිරවුල් කිරීම කෙරෙහි විශේෂ අවධානය යොමු කළයුතු වේ.

එච්.එම්.ගාමිණී විජේසිංහ

විගණකාධිපති

